

KOMENTÁŘ

13. 3. 2023

Sklizeň zemědělských plodin v Královéhradeckém kraji v roce 2022

V Královéhradeckém kraji se v uplynulém roce sklídilo o 5,1 % více obilovin než v roce 2021. Vyšší sklizeň měly pšenice ozimá a ječmen ozimý, žito a tritikale, vyšší výnos ječmen ozimý i jarní, žito, oves a tritikale. Meziroční nárůst výnosu i sklizně byl dále zaznamenán u luskovin a řepky, výnosy vzrostly u brambor a cukrovky. Kraj se umístil na druhém místě mezi kraji ČR ve sklizni cukrovky technické. Pokles výnosů i sklizně nastal u pšenice jarní, kukuřice na zrno a také u kukuřice na zeleno a siláž.

V roce 2022 bylo v Královéhradeckém kraji na ploše téměř 87,0 tis. ha sklizeno 524,7 tis. tun **obilovin** a průměrný výnos činil 6,03 tun na hektar. Sklizeň byla meziročně vyšší o 12,5 tis. tun (tj. o 2,4 %) a hektarový výnos naopak nižší o 2,5 %. Mezi kraji zaujímal Královéhradecký kraj osmou příčku a na celkové sklizni obilovin v ČR se podílel 6,4 %. U deseti krajů došlo k meziročnímu nárůstu sklizně, u čtyř krajů k poklesu. Sklizištní plocha obilovin (včetně kukuřice na zrno a ostatních obilovin) se v Královéhradeckém kraji proti roku 2021 zvětšila o 4,2 tis. hektarů, tj. o 5,1 %. K nárůstu sklizištní plochy obilovin došlo u všech krajů kromě Ústeckého, mezi nimi nejvíce v Karlovarském kraji (o 15,4 %). K největšímu nárůstu sklizně obilovin došlo v krajích Karlovarském a Jihočeském (o 17,4 %, resp. o 7,4 %), k největšímu poklesu v krajích Jihomoravském a Zlínském (o 12,2 %, resp. o 5,1 %).

Definitivní údaje o sklizni zemědělských plodin v Královéhradeckém kraji v roce 2022

Plodina	Plocha		Výnos		Sklizeň	
	celkem (ha)	index 2022/2021	celkem (t/ha)	index 2022/2021	celkem (t)	index 2022/2021
Obiloviny celkem	86 977	105,1	6,03	97,5	524 698	102,4
z toho:						
pšenice ozimá	56 091	119,3	6,25	94,4	350 776	112,6
pšenice jarní	4 964	60,7	4,90	96,3	24 303	58,4
ječmen ozimý	7 001	115,1	6,44	104,5	45 089	120,2
ječmen jarní	7 825	92,0	5,29	103,3	41 424	95,0
žito ozimé a jarní	1 734	112,2	5,42	105,9	9 390	118,8
oves	2 131	80,8	3,75	111,8	7 989	90,3
tritikale	3 618	98,7	5,24	108,9	18 940	107,4
kukuřice na zrno	3 181	70,4	8,21	87,1	26 111	61,3
Luskoviny celkem	3 170	108,9	2,85	106,5	9 041	116,0
Brambory ostatní ¹⁾	573	81,0	30,11	103,4	17 260	83,8
Cukrovka technická	10 955	96,1	69,98	103,7	766 681	99,6
Řepka	21 831	97,6	3,39	112,6	74 071	109,8
Kukuřice na zeleno a siláž	16 266	97,2	35,87	91,3	583 474	88,8
Pícniny na orné půdě celkem - seno	33 716	93,8	10,07	94,8	339 561	89,0
Trvalé travní porosty - píce v seně	65 763	99,4	3,12	85,9	204 994	85,3

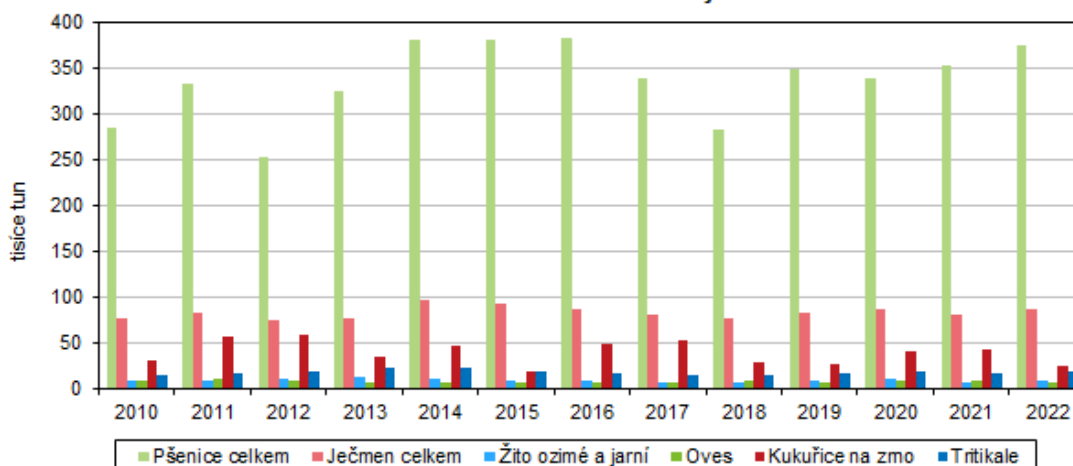
¹⁾ brambory ostatní zahrnují brambory konzumní a průmyslové

KOMENTÁŘ

V **České republice** se sklizňová plocha obilovin meziročně zvýšila o 40,2 tis. ha (tj. o 3,0 %), celková sklizeň byla nižší o 8,7 tis. tun (tj. o 0,1 %) a hektarový výnos klesl o 3,0 %.

Sklizňová plocha připadající v kraji na **pšenici ozimou** představuje 64,5 % a pšenice ozimá se na celkové sklizni obilovin podílela dvěma třetinami. V roce 2022 se sklídilo 350,8 tis. tun zrna, tj. proti předchozímu roku nárůst o 12,6 %. Pokles sklizně zaznamenala druhá nejrozšířenější obilovina, **ječmen jarní**. Toho se sklídilo 41,4 tis. tun, což je o 5,0 % méně než v roce 2021. U pšenice ozimé byl meziročně nižší hektarový výnos, u ječmene jarního naopak vyšší. Nad úroveň roku 2021 byla sklizňová plocha, hektarový výnos i celková sklizeň u **ječmene ozimého a žita**. Sklizeň ječmene ozimého vzrostla o pětinu a sklizeň žita téměř o pětinu. Méně se sklídilo a také se meziročně snížila sklizňová plocha **pšenice jarní**, a to o dvě pětiny. K nižší sklizni přispěl i nižší hektarový výnos, který se meziročně snížil o 3,7 %. Meziroční snížení sklizně i sklizňové plochy zaznamenal **oves a kukuřice na zrno**. Produkční plocha ovesa byla o pětinu nižší, plocha kukuřice na zrno téměř o třetinu nižší. Ovesa se sklídilo o desetinu méně a kukuřice na zrno o 38,7 % méně než v roce 2021.

Sklizeň obilovin v Královéhradeckém kraji v letech 2010 až 2022



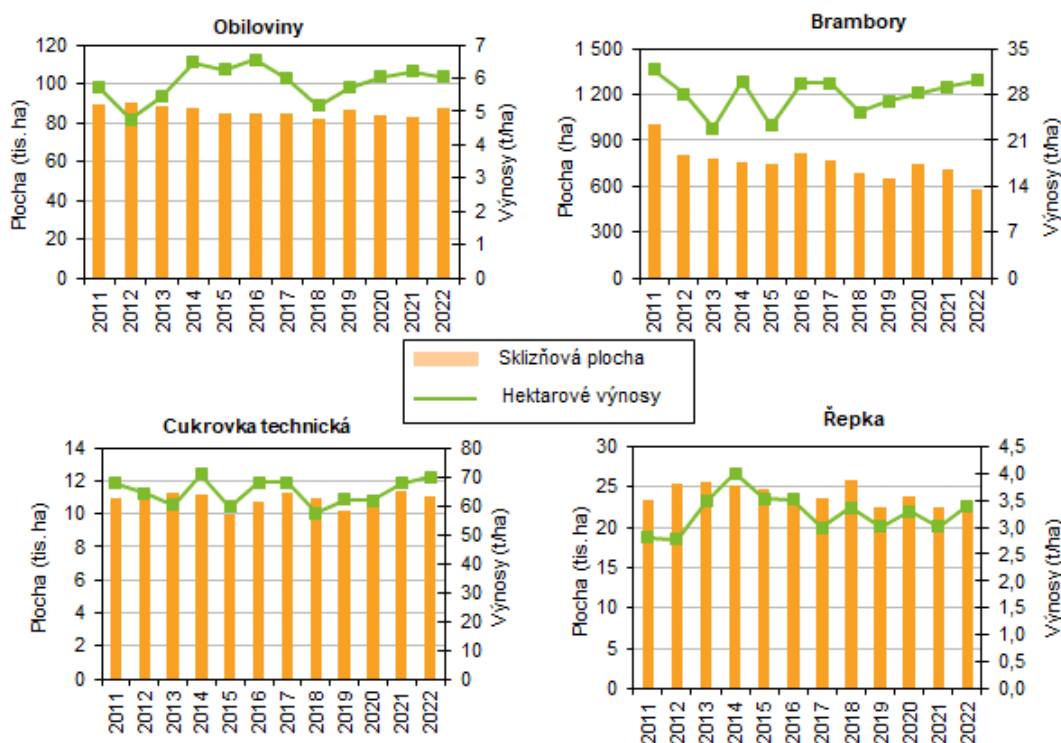
Královéhradecký kraj zaujímal v roce 2022 sedmé místo v pěstování **luskovin**, kdy na ploše 3 170 ha bylo sklizeno 9,0 tis. tun, tj. o 16,0 % více než v předcházejícím roce. Tato plocha se oproti roku 2021 zvětšila o 8,9 %. Dosažený hektarový výnos 2,85 tun byl meziročně vyšší o 6,5 %.

Celková sklizeň **brambor** (mimo raných a sadbových) představuje proti roku 2021 snížení o 3,3 tis. tun, tj. o 16,2 %. Hektarový výnos ve výši 30,11 tun byl vyšší o 1,00 tunu. V rámci České republiky je Královéhradecký kraj jedním z největších pěstitelů **cukrovky technické** (spolu s krajem Středočeským a Olomouckým) a na celorepublikové produkci se podílel 18,9 %. Při výnosu 69,98 tun z jednoho hektaru jí bylo sklizeno 766,7 tis. tun bulv, tzn. meziroční pokles o 0,4 %.

KOMENTÁŘ

Produkce **řepky** z plochy 21,8 tis. hektarů dosáhla 74,1 tis. tun a proti roku 2021 se zvýšila o desetinu, tj. o 6,6 tis. tun. **Pícnin** pěstovaných na 33,7 tis. hektarech orné půdy se sklídilo 339,6 tis. tun, tj. o desetinu méně. Z plochy 65,8 tis. hektarů **trvalých travních porostů** se sklídilo 205,0 tis. tun píče v seně.

Vývoj sklizňových ploch a hektarových výnosů vybraných zemědělských plodin v Královéhradeckém kraji v letech 2011 až 2022



Pozn. Do roku 2017 sledovány brambory ostatní, od roku 2018 brambory mimo raných a sadbových.

V hospodářském roce 2021/2022 (tzn. od 1. 7. 2021 do 30. 6. 2022) se v Královéhradeckém kraji spotřebovalo 24,3 tis. tun **minerálních hnojiv v čistých živinách**, tj. meziročně o 12,9 % méně. Na celkové spotřebě se třemi čtvrtinami podílela dusíkatá hnojiva s meziročním poklesem o desetinu. Využití **statkových hnojiv** celkem, při spotřebě 963,3 tis. tun, vzrostlo proti předchozímu období o 3,3 %. Vápenatých hnojiv bylo spotřebováno o 4,3 tis. tun méně, (tj. o 11,2 %) a organických hnojiv pak o 9,0 tis. tun více, (tj. o 2,2 %).

KOMENTÁŘ

Spotřeba hnojiv v Královéhradeckém kraji za hospodářský rok 2021/2022¹⁾

	Královéhradecký kraj			Česká republika		
	hospodář- ský rok 2020/2021	hospodář- ský rok 2021/2022	index (2021/2022)/ (2020/2021)	hospodář- ský rok 2020/2021	hospodář- ský rok 2021/2022	index (2021/2022)/ (2020/2021)
	tuny		%	tuny		%
Minerální hnojiva v čistých živinách celkem	27 896	24 310	87,1	343 049	299 452	87,3
v tom:						
dusíkatá (N)	20 489	18 360	89,6	256 521	228 661	89,1
fosforečná (P ₂ O ₅)	4 346	3 179	73,2	51 617	40 834	79,1
draselná (K ₂ O)	3 062	2 771	90,5	34 911	29 957	85,8
Statková hnojiva celkem	932 745	963 333	103,3	13 173 527	12 954 276	98,3
v tom:						
hnůj	525 513	551 675	105,0	7 409 551	7 240 790	97,7
kejda	275 277	284 275	103,3	3 339 464	3 296 180	98,7
močůvka	62 496	60 706	97,1	1 092 522	1 035 510	94,8
ostatní	69 459	66 677	96,0	1 331 991	1 381 796	103,7
Vápenatá hnojiva ve zboží	38 096	33 830	88,8	373 311	383 593	102,8
Organická hnojiva	413 460	422 446	102,2	5 221 629	5 382 295	103,1
Organominerální hnojiva	6 629	9 652	145,6	39 717	52 578	132,4

¹⁾není zahrnuta spotřeba hnojiv za malá hospodářství samostatně hospodařících rolníků, kteří nepředkládají výkazy

Další informace naleznete v publikaci [Definitivní údaje o sklizni zemědělských plodin za rok 2022](#).

Více o zemědělství Královéhradeckého kraje je k dispozici v menu [Statistiky](#) v odkaze [Statistiky/Zemědělství](#).

Kontakt:

Ing. Věra Varmužová
Krajská správa ČSÚ v Hradci Králové
e-mail: vera.varmuzova@czso.cz
tel.: 495 762 317