

KOMENTÁŘ

1. 3. 2023

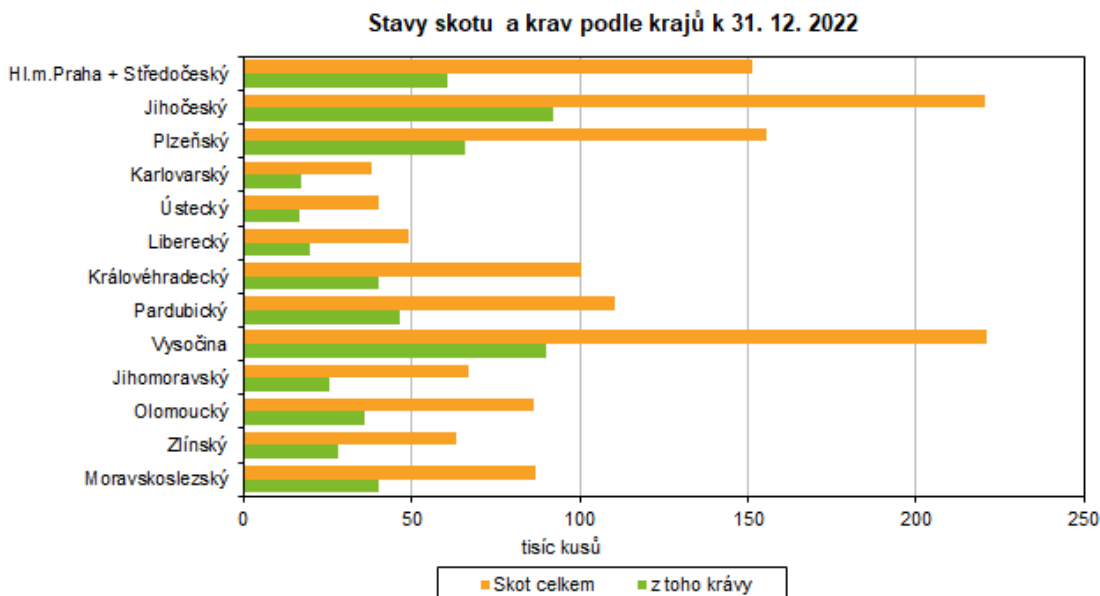
Chov hospodářských zvířat v Královéhradeckém kraji v roce 2022

Podle výsledků chovu hospodářských zvířat došlo v Královéhradeckém kraji meziročně ke zvýšení celkového stavu skotu i krav. Zvýšila se výroba a prodej mléka i průměrná denní dojivost. Stavby prasat se naopak snížily, stejně jako prodej jatečných prasat. Stavby drůbeže se snížily, Královéhradecký kraj je na pátém místě mezi kraji.

Chov skotu

K 31. prosinci 2022 bylo v Královéhradeckém kraji zjištěno na základě výsledků výběrového šetření celkem **100,7 tis. kusů skotu**. Proti roku 2021 se celkový stav skotu zvýšil o 1 490 kusů (tj. o 1,5 %). Z hlediska věkových kategorií je ze 46,2 % zastoupen skot nad 2 roky, z 23,8 % skot ve věku mezi 1 až 2 roky, z 14,7 % skot mladší 6 měsíců a zbývajících 15,2 % patří skotu ve věku mezi 6 měsíci a 1 rokem.

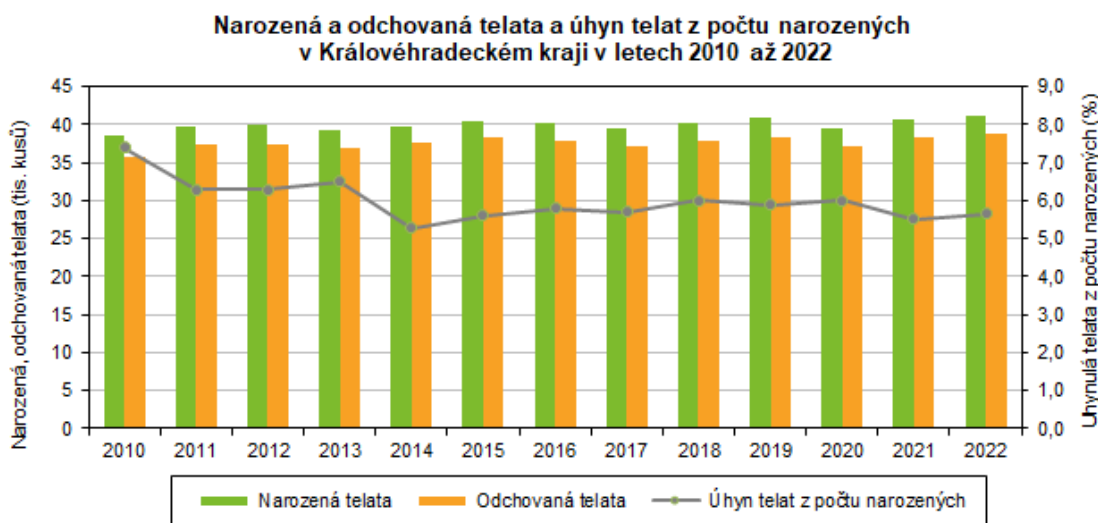
V mezikrajském srovnání velikosti stád skotu se náš kraj umístil na 6. místě a podílel se na celkových stavech skotu ČR 7,2 %. Nejpočetnější stáda skotu byla evidována v Kraji Vysočina (221,3 tis. kusů) a Jihočeském kraji (220,8 tis. kusů), nejmenší v kraji Karlovarském (37,8 tis. kusů) a Ústeckém (40,2 tis. kusů).



KOMENTÁŘ

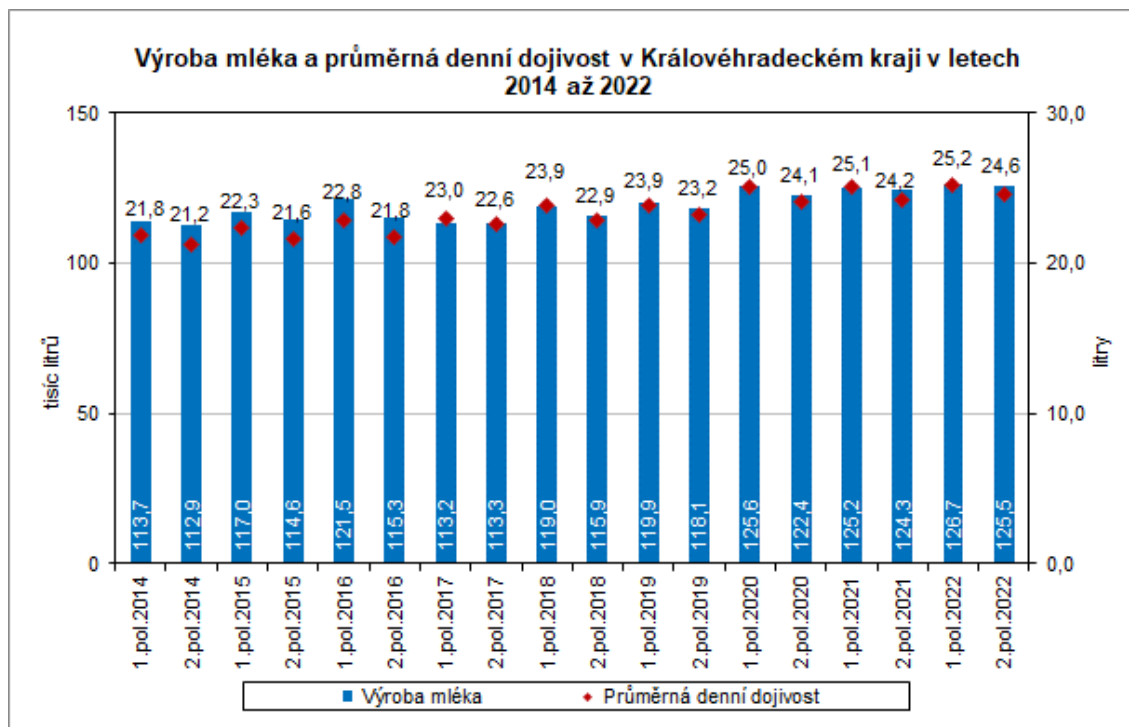
Navýšení průměrných stavů **krav** proti loňské srovnatelné skutečnosti eviduje devět krajů ČR, ke snížení došlo u čtyř krajů. V Královéhradeckém kraji se průměrný stav krav v počtu 40,7 tis. kusů zvýšil o 683 kusů (tj. o 1,7 %).

Počet narozených **telat** v kraji se meziročně zvýšil o 518 ks (o 1,3 %), počet odchovaných telat o 438 kusů (o 1,1 %). Na 100 krav připadlo 101,3 narozených telat. Úhyn telat z počtu narozených dosahoval 5,6 %, což je méně než průměr ČR (6,1 %).



V roce 2022 bylo v Královéhradeckém kraji vyrobeno 252,2 mil. litrů **mléka**, tj. o 1,1 % více než v roce 2021. Průměrná denní dojivost ve výši 24,92 litrů vzrostla o 1,3 %. Prodáno bylo 246,0 mil. litrů mléka a skutečnost předchozího roku byla překročena o 1,5 %. Tržnost mléka představovala 97,5 %.

Bylo prodáno 24,3 tis. kusů jatečného skotu o celkové váze 13 342 tun v živé hmotnosti. V roce 2021 to bylo 24,1 tis. kusů a 13 085 tun živé hmotnosti, tedy meziroční hmotnostní nárůst o 2,0 %.

KOMENTÁŘ

Výsledky chovu skotu v Královéhradeckém kraji

	Měřicí jednotka	Rok		Rozdíl (+,-)	Index 2022/2021
		2021	2022		
Počet skotu celkem (stav k 31. 12.)	kusy	99 230	100 720	1 490	101,5
z toho krav	kusy	39 795	40 332	537	101,3
v tom ve věkové kategorii:					
do 6 měsíců	kusy	14 937	14 806	-131	99,1
nad 6 měsíců a do 1 roku	kusy	15 747	15 350	-397	97,5
nad 1 rok a do 2 let	kusy	23 299	24 013	714	103,1
nad 2 roky	kusy	45 247	46 551	1 304	102,9
Průměrný stav krav	kusy	39 971	40 654	683	101,7
Počet narozených telat	kusy	40 668	41 186	518	101,3
Počet narozených telat na 100 krav	kusy	101,7	101,3	-0,4	99,6
Úhyn telat do 3 měsíců od narození	kusy	2 246	2 326	80	103,6
Úhyn telat z počtu narozených	%	5,5	5,6	0,1 ¹⁾	x
Počet odchovaných telat	kusy	38 422	38 860	438	101,1
Počet odchovaných telat na 100 krav	kusy	96,1	95,6	-0,5	99,4
Výroba mléka	tis. litrů	249 487	252 171	2 684	101,1
Průměrná denní dojivost	litry	24,61	24,92	0,32	101,3
Prodej mléka	tis. litrů	242 215	245 958	3 743	101,5
Tržnost mléka	%	97,1	97,5	0,5 ¹⁾	x
Výroba jatečného skotu	t ž. hm.	13 085	13 342	256	102,0

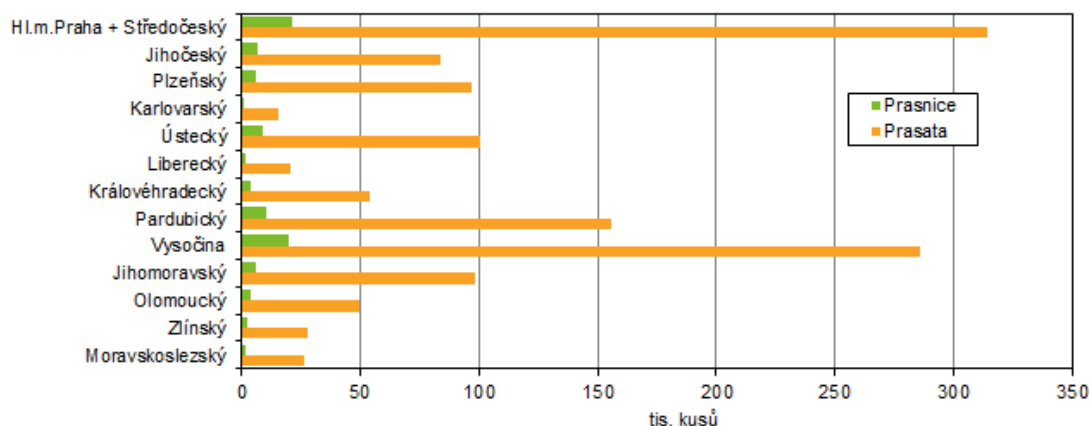
¹⁾ rozdíl v procentních bodech je zaokrouhlen

KOMENTÁŘ

Chov prasat

Podle stavu zjištěného k 31. 12. 2022 bylo v Královéhradeckém kraji chováno celkem **53,9 tis. kusů prasat**. Ve srovnání se stavem k 31. 12. 2021 se tento počet snížil o 11,7 tis. kusů (o 17,9 %). Z tohoto počtu byla jedna třetina určena na výkrm, prasata určená k chovu se na celkovém počtu podílela 9,3 %. Mezi chovnými kusy převažovaly prasnice (dvě třetiny chovných prasat). Podíl Královéhradeckého kraje na celorepublikovém chovu prasat činil 4,1 %.

Stavy prasat a prasnic podle krajů k 31. 12. 2022



Výsledky chovu prasat v Královéhradeckém kraji

	Měřicí jednotka	Rok		Rozdíl (+,-)	Index 2022/2021
		2021	2022		
Narozená selata celkem	kusy	134 468	121 502	-12 966	90,4
Narozená selata na 1 prasnici	kusy	30,0	32,3	2,3	107,7
Odchovaná selata celkem	kusy	117 039	105 193	-11 846	89,9
Odchovaná selata na 1 prasnici	kusy	26,1	27,9	1,9	107,1
Uhynulá selata do odstavu celkem	kusy	17 429	16 309	-1 120	93,6
Úhyn selat z počtu narozených	%	13,0	13,4	0,5 ¹⁾	x
Prodej jatečných prasat	t ž. hm.	13 672	11 796	-1 876	86,3

¹⁾ rozdíl v procentních bodech je zaokrouhlen

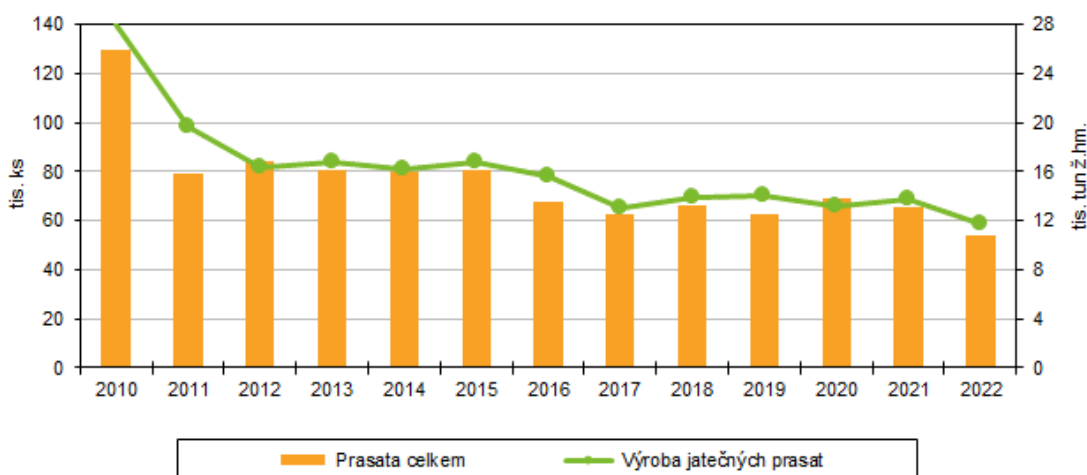
Během roku 2022 se v Královéhradeckém kraji narodilo 121,5 tis. kusů **selat**, tj. meziroční pokles téměř o desetinu. Ve všech krajích ČR kromě kraje Středočeského (vč. hl. města Prahy) došlo k meziročnímu poklesu narozených selat, nejvíce v kraji Karlovarském (o 39,1 %). V kraji Středočeském (vč. hl. města Prahy) došlo k nárůstu o 1,3 %. Uhynulá selata z počtu narozených činila 13,4 %, což bylo meziročně o 0,5 procentního bodu více. Odchovaných selat bylo v kraji 105,2 tis. (meziročně o desetinu méně). Na 1 prasnici se v roce 2022 narodilo 32,3 kusů selat a odchovalo 27,9 kusů selat, tj. o 7,7 %, resp. o 7,1 % více než v roce 2021. V Královéhradeckém kraji se v roce 2022 prodalo 11,8 tis. tun jatečných prasat v živé hmotnosti, tj. o 13,7 % méně než ve srovnatelném období předchozího roku.

KOMENTÁŘ

Stavy prasat podle hmotnostních kategorií v Královéhradeckém kraji (stav k 31. 12.)

	Rok		Rozdíl (+,-)	Index v % 2022/2021
	2021	2022		
Prasata celkem	65 585	53 869	-11 716	82,1
v tom:				
selata do 20 kg ž. hm.	19 448	19 552	104	100,5
mladá prasata 20 - < 50 kg ž. hm.	14 052	10 810	-3 242	76,9
prasata na výkrm (vč. vyřazených prasnic a kanců)	26 612	18 507	-8 105	69,5
v tom:				
50 - < 80 kg ž. hm.	10 388	9 196	-1 192	88,5
80 - < 110 kg ž. hm.	13 278	6 368	-6 910	48,0
110 a více kg ž. hm.	2 946	2 943	-3	99,9
prasata chovná (ž. hm. 50 kg a více)	5 473	5 000	-473	91,4
v tom:				
kanci	52	65	13	125,0
prasnice	3 831	3 286	-545	85,8
v tom:				
zapuštěné	2 753	2 285	-468	83,0
nezapuštěné	1 078	1 001	-77	92,9
prasničky	1 590	1 649	59	103,7
v tom:				
zapuštěné poprvé	632	993	361	157,1
nezapuštěné	958	656	-302	68,5

Chov prasat v Královéhradeckém kraji v letech 2010 až 2022



KOMENTÁŘ

Chov drůbeže

Stavy **drůbeže** k 31. prosinci 2022 v Královéhradeckém kraji dosáhly počtu 2 294,2 tisíc kusů, tj. v meziročním porovnání pokles o 80,3 tisíc kusů (tj. o 3,4 %). Na celkovém chovu drůbeže v České republice se náš kraj podílel 9,7 %, čímž se v mezikrajském srovnání umístil na pátém místě za kraji Středočeským (včetně hl. města Prahy), Jihomoravským, Pardubickým a Plzeňským.

Počínaje referenčním rokem 2010 se **slepici** rozumí nosnice, které dosáhly snáškové zralosti a jsou chovány pro produkci vajec nezamýšlených k vylíhnutí. Jejich počet k 31. 12. 2022 dosáhl v Královéhradeckém kraji 363,9 tisíc kusů. Na celkovém stavu slepic v ČR se kraj podílel 7,6 % a v mezikrajském srovnání byl čtvrtý za krajem Pardubickým (1 479 tis. kusů), Středočeským vč. hl. města Prahy (909 tis. kusů) a Plzeňským (871 tis. kusů).

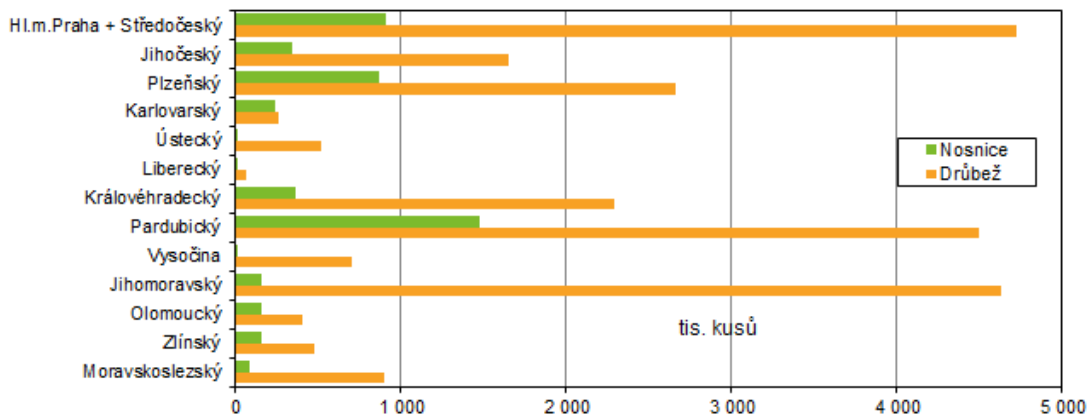
Výsledky chovu drůbeže v Královéhradeckém kraji

	Měřicí jednotka	Rok		Rozdíl (+,-)	Index 2022/2021	Podíl kraje na ČR (%)	
		2021	2022			2021	2022
Počty drůbeže (stav k 31. 12.)	kusy	2 374 547	2 294 240	-80 307	96,6	9,2	9,7
z toho nosnice	kusy	408 798	363 883	-44 915	89,0	7,9	7,6
Snáška konzumních vajec	tis. kusů	128 208	143 037	14 830	111,6	7,4	9,4
Prodej jatečné drůbeže	t ž. hm.	11 321	11 734	413	103,6	4,4	4,5

Produkce konzumních **vajec** představovala ke konci roku 2022 celkem 143 mil. kusů, což byl meziroční nárůst o 11,6 %.

Prodej jatečné drůbeže zahrnuje prodej obchodním a zpracovatelským organizacím, prodej přímým spotřebitelům (vč. spotřeby a zpracování na výrobky ve vlastním podniku) a přímý vývoz. Meziročně se zvýšil o 3,6 % na 11,7 tis. tun v živé hmotnosti.

Stavy drůbeže a nosnic podle krajů v roce 2022



KOMENTÁŘ

Více informací naleznete v publikacích: [Chov skotu - 2. pololetí 2022](#), [Chov prasat - 2. pololetí 2022](#) a [Chov drůbeže - 2022](#)

Další informace o zemědělství Královéhradeckého kraje jsou v odkaze [Statistiky/Zemědělství](#).

Kontakt:

Ing. Věra Varmužová
Krajská správa ČSÚ v Hradci Králové
Tel.: 495 762 317
E-mail: vera.varmuzova@czso.cz