

## KOMENTÁŘ

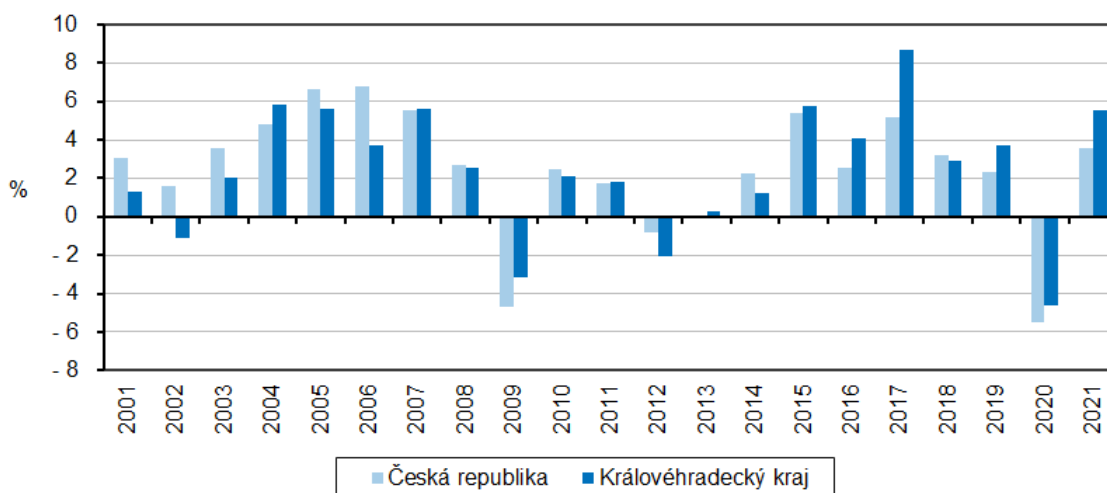
20. 2. 2023

### Regionální účty v Královéhradeckém kraji v roce 2021

V roce 2021 došlo k opětovnému růstu HDP, meziročně o 5,5 %. Po propadu v roce 2020 vlivem pandemie bylo tempo růstu druhé nejrychlejší mezi kraji. V přepočtu na jednoho obyvatele činil HDP 522,3 tis. Kč a byl třetí nejvyšší z krajů. Míra investic zůstala čtvrtým rokem nejnižší mezi kraji.

Výsledky za rok 2021 naznačují návrat k ekonomickému růstu, který byl patrný v předchozích sedmi letech (2013–2019). Rok 2020 byl významným milníkem ve vývoji HDP, kdy vlivem pandemie covid-19 došlo k výraznému snížení HDP na republikové i regionální úrovni. V Královéhradeckém kraji činil meziroční nárůst HDP ve srovnatelných cenách v roce 2021 5,5 % a byl rychlejší než v průměru za celou ČR (3,6 %) a mezi kraji to bylo druhé nejvyšší tempo růstu po kraji Moravskoslezském (6,4 %). V roce 2021 zaznamenaly dva kraje meziroční pokles (Kraj Vysočina o 2,3 % a Karlovarský o 1,0 %).

#### Meziroční změna HDP ve srovnatelných cenách v Královéhradeckém kraji a ČR



#### Regionální hrubý domácí produkt

Regionální hrubý domácí produkt dosáhl v roce 2021 v **Královéhradeckém kraji** hodnoty **288,0 mld. Kč** v běžných cenách, což představuje 4,7 % republikové hodnoty, tj. o 0,1 p. b. více než v předchozích čtyřech letech. Dlouhodobě se podíl HDP kraje na republikovém úhrnu výrazně nemění a pohybuje se v rozmezí 4,4–5,0 % a mezi kraji to představuje od roku 2001 pátou nejnižší příčku. Pouze dva poslední sledované roky (2020 a 2021) ukazují na mírné zlepšení postavení mezi kraji o dva, resp. jeden stupeň, na osmou, resp. devátou nejvyšší příčku. Nejméně se na tvorbě republikového HDP v roce 2021 podílel nejmenší kraj Karlovarský (1,6 %), naopak více než čtvrtinou (27,5 %) přispívalo hlavní město Praha.

## KOMENTÁŘ

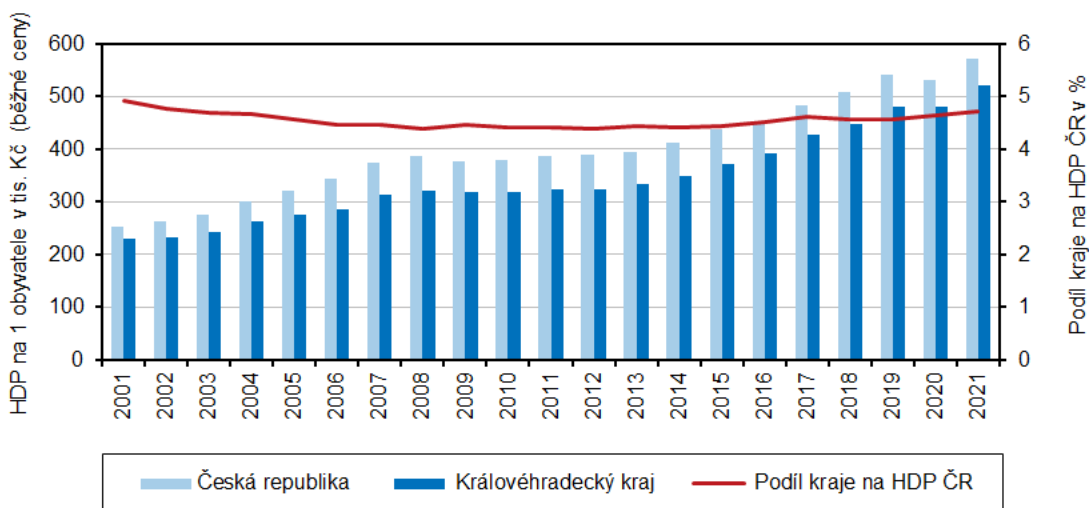
### Hrubý domácí produkt (HDP) v Královéhradeckém kraji

|                                       | 2000  | 2005  | 2010  | 2011  | 2012  | 2013  | 2014  | 2015  | 2016  | 2017  | 2018  | 2019  | 2020  | 2021  |
|---------------------------------------|-------|-------|-------|-------|-------|-------|-------|-------|-------|-------|-------|-------|-------|-------|
| <b>HDP</b>                            |       |       |       |       |       |       |       |       |       |       |       |       |       |       |
| v mld. Kč b.c.                        | 119,1 | 150,4 | 176,5 | 179,3 | 179,8 | 183,8 | 192,2 | 205,6 | 216,3 | 235,5 | 246,6 | 264,9 | 265,1 | 288,0 |
| vývoj ve s.c.,<br>předchozí rok = 100 | 105,2 | 105,6 | 102,1 | 101,8 | 97,9  | 100,3 | 101,2 | 105,8 | 104,1 | 108,6 | 102,9 | 103,7 | 95,4  | 105,5 |
| <b>HDP na 1 obyvatele</b>             |       |       |       |       |       |       |       |       |       |       |       |       |       |       |
| v tis. Kč b.c.                        | 216,0 | 274,5 | 318,5 | 323,6 | 324,9 | 332,9 | 348,3 | 372,9 | 392,5 | 427,5 | 447,8 | 480,6 | 480,6 | 522,3 |
| průměr ČR = 100                       | 93,0  | 85,5  | 83,9  | 83,6  | 83,5  | 84,5  | 84,4  | 85,0  | 86,4  | 88,6  | 88,0  | 88,5  | 90,1  | 91,5  |

**Hrubý domácí produkt** v přepočtu **na jednoho obyvatele** Královéhradeckého kraje dosáhl v roce 2021 hodnoty 522,3 tis. Kč (v běžných cenách) a mezi kraji byl třetí nejvyšší po hl. městě Praze a Jihomoravském kraji. Od roku 2000, kdy vzniklo nové krajské uspořádání, se kraj umisťoval na 5.–6. příčce, v roce 2019 si polepšil na 4. příčku a v posledních dvou sledovaných letech (2020 a 2021) na 3. příčku mezi kraji.

Za republikovou hodnotou HDP na obyvatele Královéhradecký kraj dlouhodobě zaostával, nejméně v roce 2008, kdy činil 82,6 % republikového průměru, poté nastal pomalý nárůst s mírnými výkyvy. V posledním sledovaném roce 2021 se kraj přiblížil k republikové hodnotě na 91,5 %, což je mezi kraji druhá nejvyšší hodnota po kraji Jihomoravském (98,5 %), když hl. město Praha převyšuje republikový průměr více než dvojnásobně (221,4 %).

### Hrubý domácí produkt na 1 obyvatele v Královéhradeckém kraji a ČR

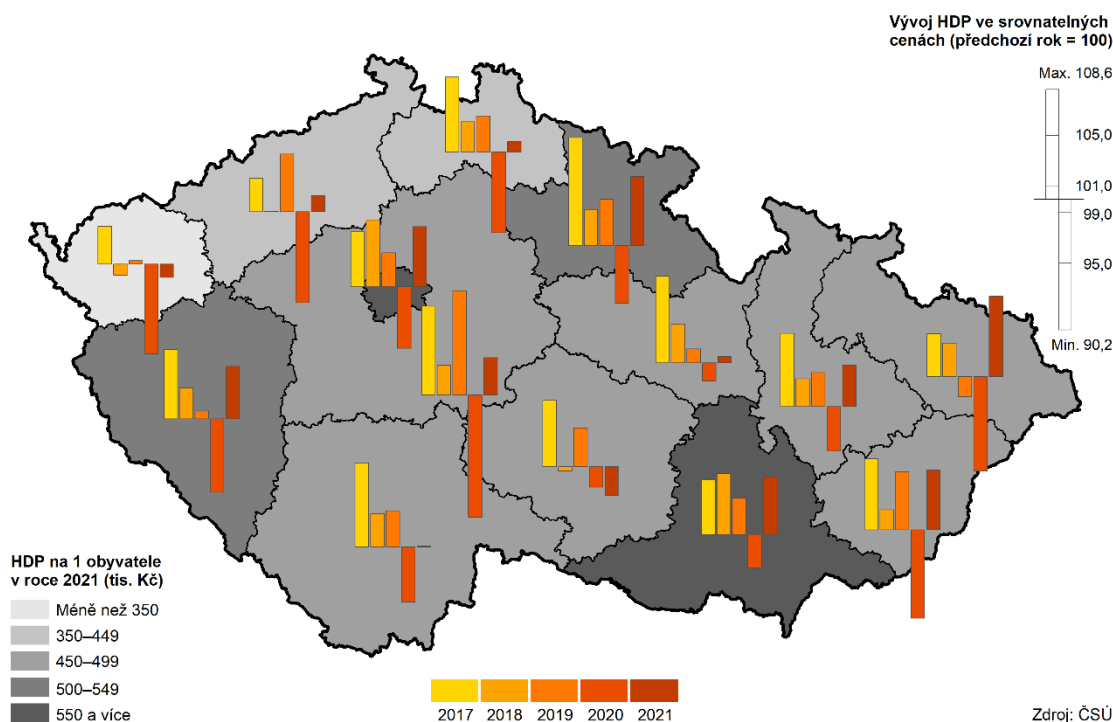


**Porovnáme-li HDP na obyvatele v PPS** (parita kupní síly) s průměrem 27 zemí Evropské unie (EU27=100 %), dosáhla hodnota v Královéhradeckém kraji v roce 2021 výše 83,8 % a byla druhá nejvyšší za posledních dvacet let a třetí nejvyšší mezi kraji. Z regionů České republiky pouze hl. město Praha převyšuje dlouhodobě průměr EU, v posledních pěti sledovaných letech

## KOMENTÁŘ

více než dvojnásobně. Krajská hodnota se v letech 2017–2021 přehoupla přes 80 % průměru EU, nejvyšší byla v roce 2020, kdy dosáhla 84,1 % průměru EU.

### Regionální hrubý domácí produkt v krajích v letech 2017 až 2021



### Hrubá přidaná hodnota

Dalším důležitým indikátorem ekonomické situace regionu je odvětvová struktura hrubé přidané hodnoty, která vyjadřuje rozdíl mezi celkovou produkcí a mezispotřebou jednotlivých odvětví.

Regionální HPH od roku 2013 meziročně roste, v covidovém roce 2020 se tempo růstu sice zpomalilo na 0,8 %, v posledním sledovaném roce 2021 ale došlo opět ke zrychlení o 8,5 %. Zastoupení **primárního sektoru** (zemědělství, lesnictví, rybářství) na HPH dlouhodobě v kraji klesá, mezi roky 2001 a 2021 se snížilo ze 4,9 % na 2,8 %, přesto mezi čtrnácti kraji zůstává šesté nejvyšší.

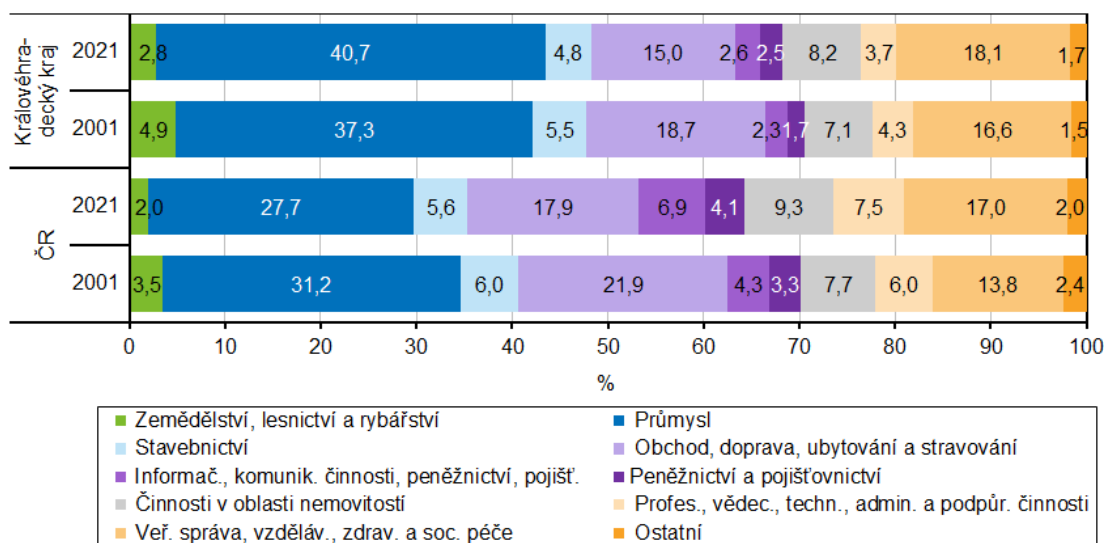
Podíl **sekundárního sektoru** (průmysl a stavebnictví) se dlouhodobě v kraji pohybuje v rozmezí 39,1–47,4 % a průměrnou hodnotu za ČR převyšoval v celé dlouhé časové řadě (1995–2021). V roce 2021 činilo krajské zastoupení sekundárního sektoru 45,5 % a proti celorepublikovému průměru bylo o 12,2 p. b. vyšší a tento rozdíl v čase roste. Mezi kraji byl podíl sekundárního sektoru druhý nejvyšší po kraji Zlínském (47,5 %).

Podíl **terciární sféry** (doprava a služby) se pohybuje v rozmezí 48,8–56,0 % a proti průměru ČR byl v celé dlouhé časové řadě vždy nižší. V posledních osmi sledovaných letech

## KOMENTÁŘ

(2013– 2021) byla krajská hodnota nižší oproti průměru ČR o více než 10 p. b. V roce 2021 činilo zastoupení sektoru v kraji 51,8 % a bylo 12,9 p. b. pod průměrem ČR a mezi kraji to byl třetí nejnižší podíl po kraji Zlínském (50,2 %) a Kraji Vysočina (51,2 %). Nutno poznamenat, že republikový průměr je ovlivněn vysokým zastoupením tohoto sektoru v hl. městě Praze.

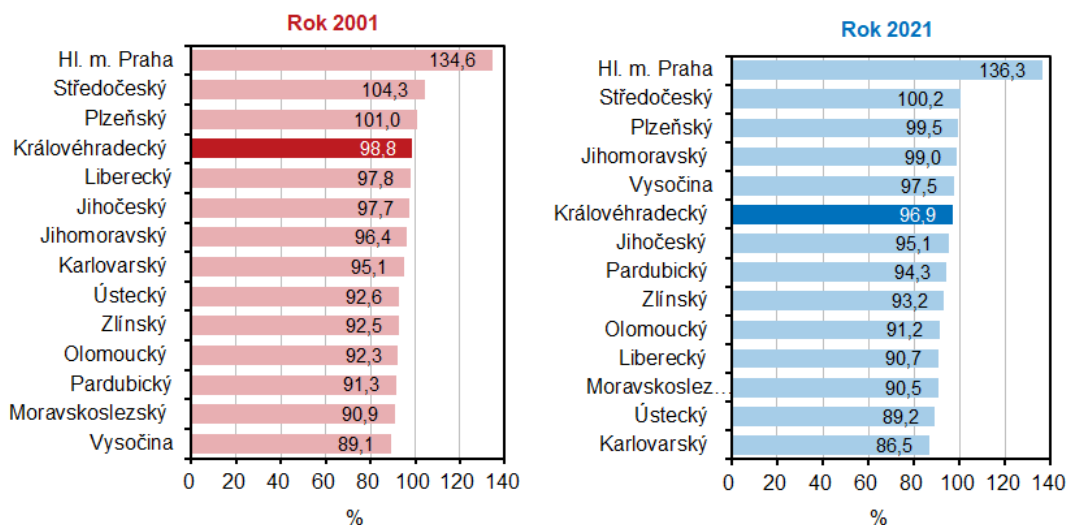
### Odvětvová struktura hrubé přidané hodnoty v ČR a Královéhradeckém kraji podle CZ-NACE



### Čistý disponibilní důchod domácností

Ukazatel se používá pro hodnocení materiálního bohatství trvale bydlících obyvatel v jednotlivých regionech a v Královéhradeckém kraji se vyznačuje trvale rostoucí tendencí.

### Čistý disponibilní důchod domácností na 1 obyvatele (ČR = 100 %)



## KOMENTÁŘ

Tempa růstu ČDDD byla ovlivněna vývojem ekonomiky, v letech 2010, 2011 a 2013 došlo k meziročnímu snížení a dále v covidovém roce 2020, kdy se tempo růstu výrazně zpomalilo (1,5 %). Od roku 2010 se ve zbývajících letech pohyboval meziroční nárůst v rozmezí 1,6 % v roce 2012 po 9,0 % v roce 2019, v posledním sledovaném roce 2021 byl 5,7 %. Podíl Královéhradeckého kraje na celkovém objemu ČDDD v ČR činil 5,0 % a v mezikrajském srovnání byl pátý nejnižší.

Hodnota **ČDDD na 1 obyvatele** řadí Královéhradecký kraj od roku 2001 střídavě na čtvrtou až sedmou příčku mezi kraji. V roce 2021 se zařadil kraj hodnotou 285,9 tis. Kč na 6. příčku v mezikrajském srovnání. Zatímco v roce 2001 byl ČDDD na obyvatele kraje nižší oproti republikovému průměru o 1 549 Kč, v čase se krajská hodnota od průměru ČR vzdalovala, v roce 2021 dosáhla 96,9 % průměrné hodnoty ČR. Krajská hodnota tak byla o 9 256 Kč nižší než celorepublikový průměr.

### Tvorba hrubého fixního kapitálu

Ukazatel vyjadřuje investiční aktivitu v regionu, která v roce 2021 dosáhla hodnoty 50,9 mld. Kč v běžných cenách a meziročně vzrostla o 0,6 %. Mezi kraji to bylo nejpomalejší tempo růstu, když čtyři kraje zaznamenaly meziroční pokles (Karlovarský, Ústecký, Kraj Vysočina a Moravskoslezský). Objem prostředků investovaných do pořízení fixního kapitálu patří v Královéhradeckém kraji dlouhodobě k nejnižším a pohyboval se v letech 2001–2021 v rozmezí 3,5–5,0 %, v roce 2021 činil 3,2 % z celkového objemu THFK a byl čtvrtý nejnižší ze všech krajů.

V přepočtu na **jednoho obyvatele je THFK** v Královéhradeckém kraji dlouhodobě pod republikovým průměrem. V roce 2021 činila 92,3 tis. Kč a mezi kraji byla druhá nejnižší po kraji Karlovarském. V dlouhodobé časové řadě se krajská hodnota nejvíce přiblížila republikovému průměru v roce 2002 (93,7 %) a naopak nejvíce vzdálila v roce 2013 (58,2 %). V posledním sledovaném roce dosáhla krajská hodnota 62,2 % průměru ČR.

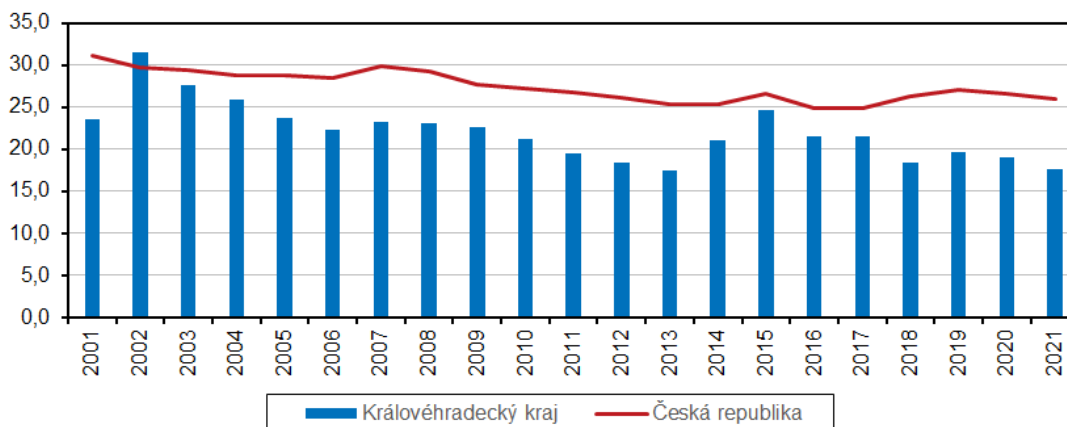
THFK v jednotlivých krajích často kolísá v návaznosti na realizaci velkých investic. Dlouhodobě nejlepší poměr k THFK na 1 obyvatele v ČR vykazuje hl. město Praha, které průměrnou hodnotu investic převyšuje 2,5krát, pravidelně ho mírně převyšuje i kraj Středočeský, ostatní kraje jen výjimečně.

### Míra investic (podíl THFK na HDP)

V letech 2001–2021 se úroveň investic v Královéhradeckém kraji pohybovala s výjimkou roku 2002 pod republikovým průměrem a byla značně proměnlivá. V roce 2021 směřovalo do tvorby hrubého fixního kapitálu v Královéhradeckém kraji 17,7 % HDP, to je od roku 2001 druhý nejnižší podíl (v roce 2013 to bylo 17,5 % HDP). Průměrná míra investic v ČR byla proti kraji o 8,3 p. b. vyšší a v roce 2021 činila 26,0 %. Královéhradecký kraj patří dlouhodobě k regionům s nejnižší mírou investic, v posledních čtyřech sledovaných letech (2018–2021) byla nejnižší ze všech krajů.

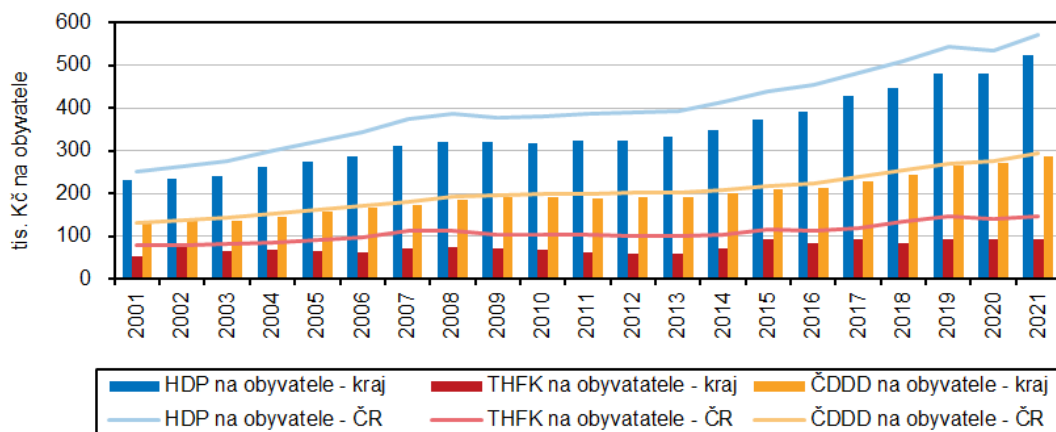
## KOMENTÁŘ

### Míra investic v ČR a Královéhradeckém kraji



Poslední graf nabízí souhrnný vývoj vybraných makroekonomických ukazatelů (v běžných cenách bez zohlednění cenových vlivů) v přepočtu na jednoho obyvatele. Z grafu je patrné zaostávání Královéhradeckého kraje za průměrem ČR především v THFK, méně výrazné je to u HDP a nejméně je to zřejmé u ukazatele ČDDD v přepočtu na 1 obyvatele.

### Vývoj HDP, THFK a ČDDD na obyvatele v ČR a Královéhradeckém kraji



Regionální makroekonomické ukazatele jsou revidovány v souladu s revizí ročních národních účtů. Data za rok 2021 zveřejnil ČSÚ 9. 1. 2023 včetně revidovaných dat od roku 1995.

Více informací naleznete v databázi [regionálních účtů](#).

Další informace o makroekonomice v Královéhradeckém kraji jsou k dispozici v odkaze [Statistiky / HDP, regionální účty](#).

## KOMENTÁŘ

**Kontakt:**

Ing. Ivana Dušková  
Oddělení informačních služeb a správy registrů  
Krajská správa ČSÚ v Hradci Králové  
Tel.: 495 762 316, 730 518 923  
E-mail: [ivana.duskova@czso.cz](mailto:ivana.duskova@czso.cz)