

KOMENTÁŘ

11. 10. 2023

Podíl nezaměstnaných v září v Královéhradeckém kraji mírně vzrostl

V září zaznamenaly úřady práce meziměsíční nárůst počtu uchazečů o zaměstnání o 1,4 % na 11 354 uchazečů, meziročně to bylo o 6,1 % více. Počet volných pracovních míst meziročně klesl o 10,8 % na 11 091 míst. Podíl nezaměstnaných osob činil 3,08 % a v mezikrajském srovnání byl sedmý nejnižší.

Úřady práce Královéhradeckého kraje evidovaly k 30. 9. 2023 celkem 11 354 uchazečů o zaměstnání. Meziměsíčně se jejich počet zvýšil o 1,4 %, tj. o 160 osob. Podobný trend byl ve všech okresech kraje, kromě okresu Náchod, kde byl pokles o 0,8 %, tj. o 21 osob. V porovnání s minulým měsícem zaznamenal nejvýraznější nárůst počtu uchazečů o zaměstnání okres Rychnov nad Kněžnou (o 9,6 %, tj. o 104 osob).

Oproti stavu ke konci září 2022 se počet uchazečů o zaměstnání v kraji zvýšil o 6,1 %, tj. o 657 osob. **Meziroční nárůst byl zaznamenán ve všech okresech kraje** s výjimkou okresu Jičín, ve kterém evidujeme pokles počtu uchazečů o 6,7 %, tj. o 84 osob. Nejvýrazněji vzrostl počet uchazečů v okresech Rychnov nad Kněžnou (o 17,6 %, tj. o 177 osob) a Hradec Králové (o 10,6 %, tj. o 341 osob). V okresech Trutnov a Náchod se počet uchazečů zvýšil o 6,8 %, tj. o 174 osob, resp. o 1,8 %, tj. o 49 osob.

Uchazeči o zaměstnání a pracovní místa v evidenci úřadu práce k 30. 9. 2023

Zdroj: MPSV ČR

	Uchazeči o zaměstnání v evidenci úřadu práce				Uchazeči na 1 pracovní místo v evidenci úřadu práce	Podíl nezaměstnaných osob ¹⁾ (%)		
	celkem	index 2023/2022	z toho dosažitelní	index 2023/2022		celkem	muži	ženy
Česká republika	263 020	102,6	240 152	103,1	0,9	3,61	3,09	4,15
Královéhradecký kraj	11 354	106,1	10 325	108,0	1,0	3,08	2,58	3,60
v tom okresy:								
Hradec Králové	3 547	110,6	3 141	114,0	0,8	3,15	2,68	3,64
Jičín	1 178	93,3	1 049	95,7	0,8	2,15	1,69	2,65
Náchod	2 700	101,8	2 503	102,2	1,6	3,76	3,23	4,31
Rychnov nad Kněžnou	1 183	117,6	1 097	120,3	0,7	2,24	1,72	2,80
Trutnov	2 746	106,8	2 535	108,0	1,8	3,54	3,04	4,08

¹⁾ podíl dosažitelných uchazečů o zaměstnání ve věku 15 až 64 let na počtu obyvatel ve věku 15 až 64 let

V září převažovaly v Královéhradeckém kraji mezi uchazeči o zaměstnání ženy, které se na celkovém počtu uchazečů podílely 56,6 %. V meziročním srovnání se počet žen hledajících práci zvýšil o 366 osob, tj. o 6,0 %, na 6 423 žen. Počet nezaměstnaných mužů se meziročně zvýšil o 291 osob, tj. o 6,3 %, na 4 931 mužů. Z celkového počtu uchazečů o zaměstnání představovali absolventi škol a mladiství 7,7 %, jejich počet se meziměsíčně zvýšil o 72,1 %,

KOMENTÁŘ

tj. o 367 osob. Zhruba každý šestý uchazeč na úřadech práce v kraji patřil mezi osoby se zdravotním postižením.

Ze statistických údajů vyplývá, že během září bylo na úřadech práce Královéhradeckého kraje **nově hlášeno celkem 2 464 uchazečů o zaměstnání**, nejvíce v okresech Hradec Králové a Náchod (723, resp. 548 osob). Noví uchazeči o zaměstnání tvořili více než pětinu z celkového počtu uchazečů v kraji. V září skončila evidence pro 2 304 osob, z toho pro 183 z důvodu nesplnění součinnosti s úřady práce.

Dosažitelní uchazeči o zaměstnání, tedy ti, kteří mohli bezprostředně nastoupit do zaměstnání při nabídce vhodného pracovního místa, **tvořili 90,9 % z celkového počtu nezaměstnaných osob**.

Uchazeči o zaměstnání v evidenci úřadu práce ke konci sledovaného měsíce

Zdroj: MPSV ČR

	2022				2023								
	září	říjen	listopad	prosinec	leden	únor	březen	duben	květen	červen	červenec	srpen	září
Královéhradecký kraj	10 697	10 691	10 944	11 569	12 124	12 246	11 880	11 291	10 842	10 641	11 090	11 194	11 354
Hradec Králové	3 206	3 303	3 320	3 466	3 607	3 664	3 537	3 440	3 328	3 335	3 472	3 526	3 547
Jičín	1 262	1 197	1 243	1 299	1 335	1 298	1 217	1 115	1 083	1 038	1 103	1 146	1 178
Náchod	2 651	2 698	2 795	3 053	3 258	3 295	3 139	2 958	2 784	2 691	2 742	2 721	2 700
Rychnov n. Kn.	1 006	991	1 000	1 036	1 084	1 120	1 080	1 005	996	970	1 062	1 079	1 183
Trutnov	2 572	2 502	2 586	2 715	2 840	2 869	2 907	2 773	2 651	2 607	2 711	2 722	2 746

Podíl nezaměstnaných osob^{*)}

Zdroj: MPSV ČR

v %

	2022				2023								
	září	říjen	listopad	prosinec	leden	únor	březen	duben	květen	červen	červenec	srpen	září
Královéhradecký kraj	2,85	2,84	2,91	3,10	3,28	3,32	3,19	3,02	2,90	2,85	3,00	3,04	3,08
Hradec Králové	2,77	2,85	2,87	3,01	3,18	3,23	3,08	3,00	2,92	2,93	3,08	3,15	3,15
Jičín	2,25	2,14	2,21	2,35	2,43	2,36	2,17	1,98	1,90	1,85	1,98	2,10	2,15
Náchod	3,67	3,75	3,89	4,27	4,55	4,61	4,37	4,11	3,85	3,73	3,84	3,81	3,76
Rychnov n. Kn.	1,86	1,81	1,83	1,93	2,06	2,13	2,02	1,87	1,86	1,79	2,00	2,06	2,24
Trutnov	3,28	3,16	3,26	3,47	3,66	3,69	3,73	3,54	3,36	3,32	3,47	3,49	3,54

^{*)} podíl dosažitelných uchazečů o zaměstnání ve věku 15 až 64 let na počtu obyvatel ve věku 15 až 64 let

Pracovní místa v evidenci úřadu práce ke konci sledovaného měsíce

Zdroj: MPSV ČR

	2022				2023								
	září	říjen	listopad	prosinec	leden	únor	březen	duben	květen	červen	červenec	srpen	září
Královéhradecký kraj	12 428	11 968	11 877	11 582	11 720	11 811	11 805	11 446	11 599	11 339	11 641	11 247	11 091
Hradec Králové	5 017	4 714	4 718	4 623	4 769	4 791	4 906	4 697	4 811	4 697	4 740	4 740	4 638
Jičín	1 515	1 455	1 469	1 404	1 493	1 520	1 523	1 575	1 604	1 566	1 457	1 457	1 461
Náchod	2 074	2 100	2 079	1 929	1 890	1 842	1 760	1 702	1 779	1 754	1 693	1 693	1 667
Rychnov n. Kn.	1 861	1 857	1 873	1 929	1 973	2 031	1 963	1 844	1 885	1 838	1 819	1 819	1 805
Trutnov	1 961	1 842	1 738	1 697	1 595	1 627	1 653	1 628	1 520	1 484	1 538	1 538	1 520

Nárok na čerpání podpory v nezaměstnanosti mělo 3 736 uchazečů evidovaných na úřadech práce, tj. 32,9 % z celkového počtu. Jejich průměrná výše činila 10 237 Kč, tj. o 435 Kč pod republikovým průměrem. Celkem 22,9 % uchazečů mělo přiznanou podporu v nezaměstnanosti do 5,5 tis. Kč, naopak více než 10,5 tis. Kč pobíralo měsíčně 43,9 %

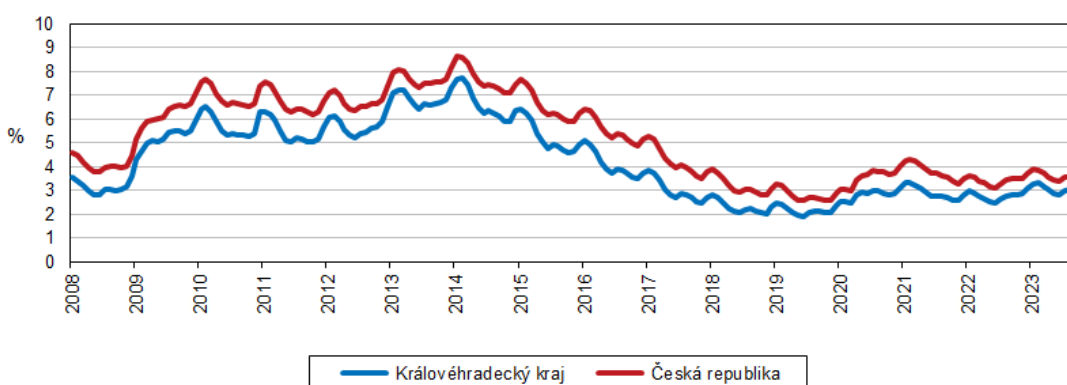
KOMENTÁŘ

uchazečů. V rámci kraje byl nejvyšší průměrný nárok na podporu v nezaměstnanosti vyplácen v okrese Rychnov nad Kněžnou (11 148 Kč) a nejnižší v okrese Náchod (9 756 Kč). Mezi uchazeči o zaměstnání převažovaly ke konci září osoby ve věku 55–59 let, které se na celkovém počtu podílely 12,9 %. Nejméně osob, které v září evidovaly úřady práce, bylo ve věkové kategorii do 19 let (7,6 %). Průměrný věk uchazečů o zaměstnání byl v Královéhradeckém kraji 41,2 let. Podle vzdělanostní struktury bylo mezi uchazeči o zaměstnání nejvíce osob s výučním listem, a to celkem 3 804 osob, tj. 33,5 %. Naopak nejméně bylo vysokoškolsky vzdělaných (864 uchazečů, tj. 7,6 %).

Podíl nezaměstnaných osob v Královéhradeckém kraji meziměsíčně vzrostl o 0,04 p. b. a dosáhl hodnoty 3,08 %. Ve srovnání s průměrem celé ČR byl o 0,53 procentního bodu nižší. Oproti konci září 2022 evidujeme nárůst nezaměstnanosti o 0,23 p. b. Z genderového pohledu tento ukazatel zaznamenal vyšší nezaměstnanost u žen než u mužů, podíl nezaměstnaných žen měl hodnotu 3,60 % a u mužů 2,58 %.

Podíl nezaměstnaných osob v Královéhradeckém kraji a ČR

Zdroj: MPSV ČR



V mezikrajském srovnání patří Královéhradecký kraj dlouhodobě mezi regiony s nižší nezaměstnaností. V září se kraj umístil na 7. místě a dlouhodobě zůstává podíl nezaměstnaných osob pod celorepublikovým průměrem. Ve srovnání s předchozím měsícem evidujeme nárůst nezaměstnanosti ve všech krajích s výjimkou hl. města Prahy a Zlínského kraje. Celorepublikově nezaměstnanost stoupla o 0,06 p. b. Nejnižší podíl nezaměstnaných osob byl zaznamenán v Jihočeském kraji (2,64 %). Druhá nejnižší nezaměstnanost byla ve Zlínském kraji (2,65 %), třetí v Kraji Vysočina (2,69 %). Naopak nejvyšší podíl nezaměstnaných vykazovaly kraje Ústecký (5,57 %) a Moravskoslezský (4,95 %), třetí nejvyšší nezaměstnanost byla evidována v Jihomoravském kraji (4,21 %).

Z pohledu okresů Královéhradeckého kraje dosáhly nejvyššího podílu nezaměstnaných okresy Náchod (3,76 %) a Trutnov (3,54 %). Okresy Jičín a Rychnov nad Kněžnou se dlouhodobě řadí mezi okresy s nejnižší nezaměstnaností v rámci kraje i celé České republiky, kde s podílem 2,15 %, resp. 2,24 %, zaujaly osmou a devátou pozici ze všech 77 okresů v republice

KOMENTÁŘ

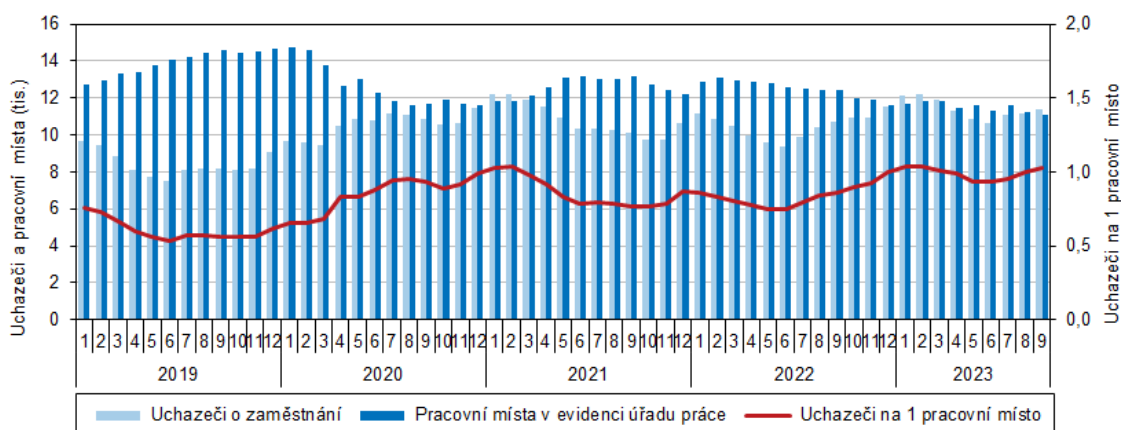
(vč. hl. města Prahy), 37. příčka patřila okresu Hradec Králové (3,15 %). Nejnižší podíl nezaměstnaných ze všech okresů byl v okrese Praha-východ (1,55 %).

Nabídka volných pracovních míst v Královéhradeckém kraji představovala **11 091 míst**. Ve srovnání s předchozím měsícem klesl počet pracovních míst v evidenci úřadu práce o 156 míst, tj. o 1,4 %, oproti září 2022 to bylo o 1 337 míst méně, tj. o 11,8 %. Z celkového úhrnu bylo 18,0 % míst určeno pro absolventy a mladistvé a 4,2 % míst pro osoby se zdravotním postižením.

Na jedno volné pracovní místo v evidenci úřadu práce připadal k 30. září v Královéhradeckém kraji 1 uchazeč. Nejpříznivější poměr mezi uchazeči a pracovními místy byl v okrese Rychnov nad Kněžnou, kde na jedno pracovní místo připadalo 0,7 uchazeče. Naopak v okresech Trutnov a Náchod se o jedno pracovní místo ucházelo 1,8 uchazeče, resp. 1,6 uchazeče.

Uchazeči o zaměstnání a pracovní místa v Královéhradeckém kraji (stav ke konci měsíce)

Zdroj: MPSV ČR



V průběhu září bylo na úřadech práce v kraji **nově hlášeno celkem 700 volných pracovních míst**, nejvíce jich nově přibýlo v nejlidnatějším okrese Hradec Králové, a to 295 míst, tj. 42,1 % z celkového počtu v kraji. Naopak nejméně jich bylo nově evidováno v okresech Jičín a Náchod (shodně 96 míst, tj. 13,7 % z celkového počtu).

Více informací naleznete ve [statistikách nezaměstnanosti na stránkách MPSV](#).

Další informace o nezaměstnanosti v Královéhradeckém kraji jsou k dispozici v odkaze [Statistiky/zaměstnanost, nezaměstnanost](#).

Kontakt:

Ing. Věra Varmužová
Krajská správa ČSÚ v Hradci Králové
e-mail: vera.varmuzova@czso.cz
tel.: 495 762 317