

## KOMENTÁŘ

9. 6. 2023

### Podíl nezaměstnaných v květnu v Královéhradeckém kraji klesl

V květnu zaznamenaly úřady práce meziměsíční pokles počtu uchazečů o zaměstnání o 4,0 % na 10 842 uchazečů, meziročně to bylo o 13,1 % více. Počet volných pracovních míst meziročně klesl o 9,3 % na 11 599 míst. Podíl nezaměstnaných osob činil 2,90 % a v mezikrajském srovnání byl šestý nejvyšší.

Úřady práce Královéhradeckého kraje evidovaly k 31. 5. 2023 celkem 10 842 uchazečů o zaměstnání. Meziměsíčně jejich počet klesl o 4,0 %, tj. o 449 osob. Podobný trend byl zřejmý ve všech okresech. V porovnání s minulým měsícem zaznamenaly nejvýraznější pokles okresy Náchod (o 5,9 %, tj. o 174 osob) a Trutnov (o 4,4 %, tj. o 122 osob).

Ve srovnání s květnem 2022 se počet uchazečů o zaměstnání v kraji zvýšil o 13,1 %, tj. o 1 258 osob. **Meziroční nárůst byl ve všech okresech kraje**, nejvíce v okresech Hradec Králové o 17,6 %, tj. o 497 osob, Náchod o 15,2 %, tj. o 367 osob a Trutnov o 12,5 %, tj. o 294 osob. V okresech Rychnov nad Kněžnou a Jičín vzrostl počet uchazečů o 9,1 %, tj. o 83 osob, resp. o 1,6 %, tj. o 17 osob.

#### Uchazeči o zaměstnání a pracovní místa v evidenci úřadu práce k 31. 5. 2023

Pramen: MPSV ČR

	Uchazeči o zaměstnání v evidenci úřadu práce				Uchazeči na 1 pracovní místo v evidenci úřadu práce	Podíl nezaměstnaných osob <sup>1)</sup> (%)		
	celkem	index 2023/2022	z toho dosažitelní	index 2023/2022		celkem	muži	ženy
Česká republika	253 893	107,8	229 749	108,4	0,9	3,45	3,00	3,93
<b>Královéhradecký kraj</b>	<b>10 842</b>	<b>113,1</b>	<b>9 712</b>	<b>114,5</b>	<b>0,9</b>	<b>2,90</b>	<b>2,50</b>	<b>3,31</b>
v tom okresy:								
Hradec Králové	3 328	117,6	2 905	120,8	0,7	2,92	2,59	3,25
Jičín	1 083	101,6	926	100,3	0,7	1,90	1,59	2,23
Náchod	2 784	115,2	2 568	115,6	1,6	3,85	3,30	4,44
Rychnov nad Kněžnou	996	109,1	910	110,8	0,5	1,86	1,45	2,30
Trutnov	2 651	112,5	2 403	113,7	1,7	3,36	2,98	3,76

<sup>1)</sup> podíl dosažitelných uchazečů o zaměstnání ve věku 15 až 64 let na počtu obyvatel ve věku 15 až 64 let

V květnu převažovaly v Královéhradeckém kraji mezi uchazeči o zaměstnání ženy, které se na celkovém počtu uchazečů podílely 55,2 %. V meziročním srovnání se počet žen hledajících práci navýšil o 889 osob, tj. o 17,4 %, na 5 986 žen. Počet nezaměstnaných mužů se meziročně zvýšil o 369 osob, tj. o 8,2 %, na 4 856 mužů. Z celkového počtu uchazečů o zaměstnání představovali absolventi škol a mladiství 4,7 % a zhruba každý šestý uchazeč na úřadech práce v kraji patřil mezi osoby se zdravotním postižením.

## KOMENTÁŘ

Ze statistických údajů vyplývá, že během května bylo na úřadech práce Královéhradeckého kraje **nově hlášeno celkem 1 555 uchazečů o zaměstnání**, nejvíce v okresech Hradec Králové (467 osob). Noví uchazeči o zaměstnání tvořili sedminu z celkového počtu uchazečů v kraji. V květnu skončila evidence pro 2 004 osob, z toho pro 273 z důvodu nesplnění součinnosti s úřady práce.

**Dosažitelní uchazeči o zaměstnání**, tedy ti, kteří mohli bezprostředně nastoupit do zaměstnání při nabídce vhodného pracovního místa, **tvořili 89,6 % z celkového počtu nezaměstnaných osob**.

### Uchazeči o zaměstnání v evidenci úřadu práce ke konci sledovaného měsíce

Pramen: MPSV ČR

	2022								2023				
	květen	červen	červenec	srpen	září	říjen	listopad	prosinec	leden	únor	březen	duben	květen
Královéhradecký kraj	9 584	9 396	9 918	10 447	10 697	10 691	10 944	11 569	12 124	12 246	11 880	11 291	10 842
Hradec Králové	2 831	2 832	3 010	3 215	3 206	3 303	3 320	3 466	3 607	3 664	3 537	3 440	3 328
Jičín	1 066	1 049	1 106	1 195	1 262	1 197	1 243	1 299	1 335	1 298	1 217	1 115	1 083
Náchod	2 417	2 350	2 456	2 552	2 651	2 698	2 795	3 053	3 258	3 295	3 139	2 958	2 784
Rychnov n. Kn.	913	900	958	1 004	1 006	991	1 000	1 036	1 084	1 120	1 080	1 005	996
Trutnov	2 357	2 265	2 388	2 481	2 572	2 502	2 586	2 715	2 840	2 869	2 907	2 773	2 651

### Podíl nezaměstnaných osob<sup>1)</sup>

Pramen: MPSV ČR

v %

	2022								2023				
	květen	červen	červenec	srpen	září	říjen	listopad	prosinec	leden	únor	březen	duben	květen
Královéhradecký kraj	2,53	2,47	2,63	2,79	2,85	2,84	2,91	3,10	3,28	3,32	3,19	3,02	2,90
Hradec Králové	2,42	2,41	2,60	2,80	2,77	2,85	2,87	3,01	3,18	3,23	3,08	3,00	2,92
Jičín	1,89	1,84	1,96	2,14	2,25	2,14	2,21	2,35	2,43	2,36	2,17	1,98	1,90
Náchod	3,33	3,22	3,39	3,53	3,67	3,75	3,89	4,27	4,55	4,61	4,37	4,11	3,85
Rychnov n. Kn.	1,68	1,63	1,77	1,84	1,86	1,81	1,83	1,93	2,06	2,13	2,02	1,87	1,86
Trutnov	2,95	2,85	3,03	3,16	3,28	3,16	3,26	3,47	3,66	3,69	3,73	3,54	3,36

<sup>1)</sup> podíl dosažitelných uchazečů o zaměstnání ve věku 15 až 64 let na počtu obyvatel ve věku 15 až 64 let

### Pracovní místa v evidenci úřadu práce ke konci sledovaného měsíce

Pramen: MPSV ČR

	2022								2023				
	květen	červen	červenec	srpen	září	říjen	listopad	prosinec	leden	únor	březen	duben	květen
Královéhradecký kraj	12 790	12 604	12 538	12 445	12 428	11 968	11 877	11 582	11 720	11 811	11 805	11 446	11 599
Hradec Králové	5 065	4 853	4 850	4 960	5 017	4 714	4 718	4 623	4 769	4 791	4 906	4 697	4 811
Jičín	1 451	1 494	1 424	1 491	1 515	1 455	1 469	1 404	1 493	1 520	1 523	1 575	1 604
Náchod	2 204	2 199	2 216	2 005	2 074	2 100	2 079	1 929	1 890	1 842	1 760	1 702	1 779
Rychnov n. Kn.	2 027	1 968	2 066	1 911	1 861	1 857	1 873	1 929	1 973	2 031	1 963	1 844	1 885
Trutnov	2 043	2 090	1 982	2 078	1 961	1 842	1 738	1 697	1 595	1 627	1 653	1 628	1 520

Nárok na čerpání podpory v nezaměstnanosti mělo 3 641 uchazečů evidovaných na úřadech práce, tj. 33,6 % z celkového počtu. Její průměrná výše činila 9 877 Kč, tj. o 355 Kč pod republikovým průměrem. Celkem 24,7 % uchazečů mělo přiznanou podporu v nezaměstnanosti do 5,5 tis. Kč, naopak více než 10,5 tis. Kč pobíralo měsíčně 39,5 % uchazečů. V rámci kraje byl nejvyšší průměrný nárok na podporu v nezaměstnanosti vyplácen v okrese Rychnov nad Kněžnou (10 492 Kč) a nejnižší v okrese Náchod (9 302 Kč).

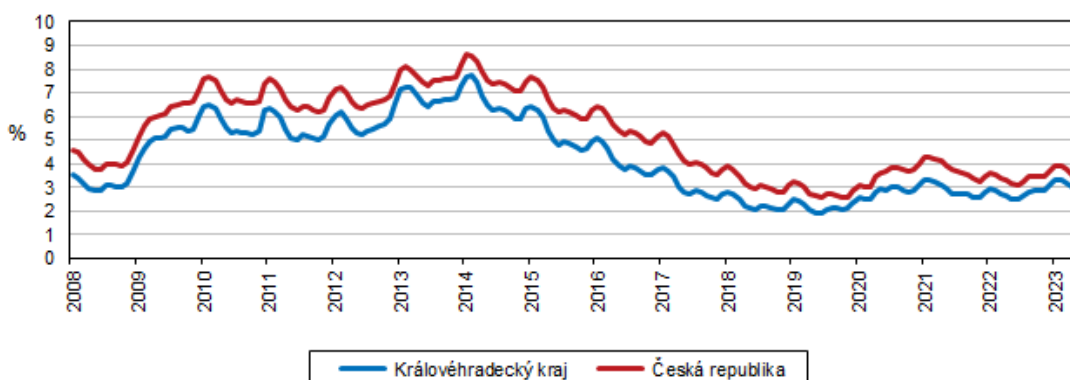
## KOMENTÁŘ

Mezi uchazeči o zaměstnání převažovaly ke konci května osoby ve věku 55–59 let, které se na celkovém počtu podílely 14,1 %. Nejméně osob, které v květnu evidovaly úřady práce, bylo ve věkové kategorii do 19 let (4,8 %). Průměrný věk uchazečů o zaměstnání byl v Královéhradeckém kraji 42,5 let. Podle vzdělanostní struktury bylo mezi uchazeči o zaměstnání nejvíce osob s výučním listem, a to celkem 3 577 osob, tj. 33,0 %. Naopak nejméně bylo vysokoškolsky vzdělaných (799 uchazečů, tj. 7,4 %).

**Podíl nezaměstnaných osob v Královéhradeckém kraji meziměsíčně klesl o 0,13 p. b. a dosáhl hodnoty 2,90 %.** Ve srovnání s průměrem celé ČR byl o 0,56 procentního bodu nižší. Oproti konci května 2022 byl nárůst nezaměstnanosti o 0,37 p. b. Z genderového pohledu tento ukazatel zaznamenal vyšší nezaměstnanost u žen než u mužů, podíl nezaměstnaných žen měl hodnotu 3,31 % a u mužů 2,50 %.

**Podíl nezaměstnaných osob v Královéhradeckém kraji a ČR**

Pramen: MPSV ČR



**V mezikrajském srovnání patří Královéhradecký kraj dlouhodobě mezi regiony s nižší nezaměstnaností.** V květnu se kraj umístil na 6. místě a dlouhodobě zůstává podíl nezaměstnaných osob pod celorepublikovým průměrem. Ve srovnání s předchozím měsícem nastal pokles nezaměstnanosti ve všech krajích. Celorepublikově nezaměstnanost klesla o 0,11 p. b. Nejnižší podíl nezaměstnaných osob byl zaznamenán v Jihočeském kraji (2,51 %), druhá nejnižší nezaměstnanost byla v Kraji Vysočina (2,52 %), třetí ve Zlínském kraji (2,54 %). Naopak nejvyšší podíl nezaměstnaných vykazovaly kraje Ústecký (5,35 %) a Moravskoslezský (4,80 %), třetí nejvyšší nezaměstnanost byla v Karlovarském kraji (4,08 %).

Z pohledu okresů Královéhradeckého kraje dosáhly nejvyššího podílu nezaměstnaných okresy Náchod (3,85 %) a Trutnov (3,36 %). Okres Rychnov nad Kněžnou se dlouhodobě řadí mezi okresy s nejnižší nezaměstnaností v rámci kraje i celé České republiky, kde s podílem 1,86 % měl šestou nejnižší nezaměstnanost ze všech 77 okresů v republice (vč. hl. města Prahy). Osmé místo patřilo s podílem 1,90 % okresu Jičín a 36. příčka okresu Hradec Králové (2,92 %). Nejnižší podíl nezaměstnaných ze všech okresů byl v okrese Praha-východ (1,53 %).

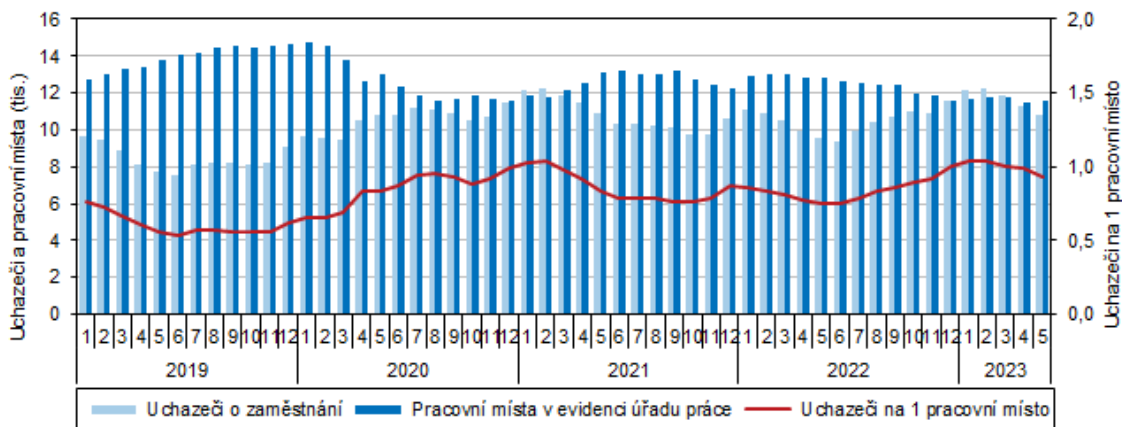
## KOMENTÁŘ

Nabídka volných pracovních míst na konci května v Královéhradeckém kraji představovala **11 599 míst**. Ve srovnání s předchozím měsícem vzrostl počet pracovních míst v evidenci úřadu práce o 153 míst, tj. o 1,3 %, oproti květnu předchozího roku klesl o 1 191 míst, tj. o 9,3 %. Z celkového úhrnu bylo 18,4 % míst určeno pro absolventy a mladistvé a 4,3 % míst pro osoby se zdravotním postižením.

**Na jedno volné pracovní místo v evidenci úřadu práce připadlo k 31. květnu v Královéhradeckém kraji 0,9 uchazeče**, tj. shodně jako v průměru za Českou republiku. Nejpriznivější poměr mezi uchazeči a pracovními místy byl v okrese Rychnov nad Kněžnou, kde na jednoho uchazeče připadala dvě volná pracovní místa. Naopak v okresech Trutnov a Náchod se o jedno pracovní místo ucházelo 1,7 uchazeče, resp. 1,6 uchazeče.

**Uchazeči o zaměstnání a pracovní místa v Královéhradeckém kraji (stav ke konci měsíce)**

Pramen: MPSV ČR



V průběhu května bylo na úřadech práce v kraji **nově hlášeno celkem 1 478 volných pracovních míst**, nejvíce jich přibýlo v nejlidnatějším okrese Hradec Králové, a to 557 míst, tj. 37,7 % z celkového počtu v kraji. Naopak nejméně jich bylo nově evidováno v okrese Rychnov nad Kněžnou (174 míst, tj. 11,8 % z celkového počtu).

Více informací naleznete ve [statistikách nezaměstnanosti na stránkách MPSV](#).

Další informace o nezaměstnanosti v Královéhradeckém kraji jsou k dispozici v odkaze [Statistiky/zaměstnanost, nezaměstnanost](#).

### Kontakt:

Ing. Věra Varmužová  
Krajská správa ČSÚ v Hradci Králové  
e-mail: [vera.varmuzova@czso.cz](mailto:vera.varmuzova@czso.cz)  
tel.: 495 762 317