

KOMENTÁŘ

11. 05. 2023

Podíl nezaměstnaných v dubnu v Královéhradeckém kraji klesl

V dubnu zaznamenaly úřady práce meziměsíční pokles počtu uchazečů o zaměstnání o 5,0 % na 11 291 uchazečů, meziročně to bylo o 13,1 % více. Počet volných pracovních míst meziročně klesl o 10,9 % na 11 446 míst. Podíl nezaměstnaných osob činil 3,02 % a v mezikrajském srovnání byl šestý nejnižší.

Úřady práce Královéhradeckého kraje evidovaly k 30. 4. 2023 celkem 11 291 uchazečů o zaměstnání. Meziměsíčně jejich počet klesl o 5,0 %, tj. o 589 osob. Podobný trend byl zřejmý ve všech okresech. V porovnání s minulým měsícem zaznamenaly nejvýraznější pokles počtu uchazečů o zaměstnání okresy Jičín (o 8,4 %, tj. o 102 osob) a Rychnov nad Kněžnou (o 6,9 %, tj. o 75 osob).

Ve srovnání s dubnem 2022 se počet uchazečů o zaměstnání v kraji zvýšil o 13,1 %, tj. o 1 307 osob. **Meziroční nárůst byl zaznamenán ve všech okresech kraje**, nejvíce v okresech Hradec Králové o 17,0 %, tj. o 500 osob, Náchod o 15,1 %, tj. o 388 osob a Trutnov o 12,6 %, tj. o 311 osob. V okresech Rychnov nad Kněžnou a Jičín vzrostl počet uchazečů o 9,2 %, tj. o 85 osob, resp. o 2,1 %, tj. o 23 osob.

Uchazeči o zaměstnání a pracovní místa v evidenci úřadu práce k 30. 4. 2023

Pramen: MPSV ČR

	Uchazeči o zaměstnání v evidenci úřadu práce				Uchazeči na 1 pracovní místo v evidenci úřadu práce	Podíl nezaměstnaných osob ¹⁾ (%)		
	celkem	index 2023/2022	z toho dosažitelní	index 2023/2022		celkem	muži	ženy
Česká republika	261 683	107,4	237 276	107,7	0,9	3,57	3,14	4,01
Královéhradecký kraj	11 291	113,1	10 144	114,2	1,0	3,02	2,67	3,40
v tom okresy:								
Hradec Králové	3 440	117,0	2 988	118,4	0,7	3,00	2,71	3,30
Jičín	1 115	102,1	966	102,5	0,7	1,98	1,73	2,26
Náchod	2 958	115,1	2 742	115,3	1,7	4,11	3,63	4,63
Rychnov nad Kněžnou	1 005	109,2	914	110,8	0,5	1,87	1,50	2,27
Trutnov	2 773	112,6	2 534	114,3	1,7	3,54	3,20	3,91

¹⁾ podíl dosažitelných uchazečů o zaměstnání ve věku 15 až 64 let na počtu obyvatel ve věku 15 až 64 let

V dubnu mezi uchazeči o zaměstnání převažovaly ženy, které se na celkovém počtu uchazečů podílely 54,4 %. V meziročním srovnání se počet žen hledajících práci navýšil o 963 osob, tj. o 18,6 %, na 6 141 žen. Počet nezaměstnaných se meziročně mužů zvýšil o 334 osob, tj. o 6,9 %, na 5 150 mužů. Z celkového počtu uchazečů o zaměstnání představovali absolventi škol a mladiství 4,6 % a zhruba každý šestý uchazeč na úřadech práce v kraji patřil mezi osoby se zdravotním postižením.

KOMENTÁŘ

Ze statistických údajů vyplývá, že během dubna bylo na úřadech práce Královéhradeckého kraje **nově hlášeno celkem 1 611 uchazečů o zaměstnání**, nejvíce v okresech Hradec Králové a Trutnov (485, resp. 372 osob). Noví uchazeči o zaměstnání tvořili sedminu z celkového počtu uchazečů v kraji. V dubnu skončila evidence pro 2 200 osob, z toho pro 196 z důvodu nesplnění součinnosti s úřady práce.

Dosažitelní uchazeči o zaměstnání, tedy ti, kteří mohli bezprostředně nastoupit do zaměstnání při nabídce vhodného pracovního místa, **tvořili 89,9 % z celkového počtu nezaměstnaných osob**.

Uchazeči o zaměstnání v evidenci úřadu práce ke konci sledovaného měsíce

Pramen: MPSV ČR

	2022									2023			
	duben	květen	červen	červenec	srpen	září	říjen	listopad	prosinec	leden	únor	březen	duben
Královéhradecký kraj	9 984	9 584	9 396	9 918	10 447	10 697	10 691	10 944	11 569	12 124	12 246	11 880	11 291
Hradec Králové	2 940	2 831	2 832	3 010	3 215	3 206	3 303	3 320	3 466	3 607	3 664	3 537	3 440
Jičín	1 092	1 066	1 049	1 106	1 195	1 262	1 197	1 243	1 299	1 335	1 298	1 217	1 115
Náchod	2 570	2 417	2 350	2 456	2 552	2 651	2 698	2 795	3 053	3 258	3 295	3 139	2 958
Rychnov n. Kn.	920	913	900	958	1 004	1 006	991	1 000	1 036	1 084	1 120	1 080	1 005
Trutnov	2 462	2 357	2 265	2 388	2 481	2 572	2 502	2 586	2 715	2 840	2 869	2 907	2 773

Podíl nezaměstnaných osob^{*)}

Pramen: MPSV ČR

v %

	2022									2023			
	duben	květen	červen	červenec	srpen	září	říjen	listopad	prosinec	leden	únor	březen	duben
Královéhradecký kraj	2,65	2,53	2,47	2,63	2,79	2,85	2,84	2,91	3,10	3,28	3,32	3,19	3,02
Hradec Králové	2,53	2,42	2,41	2,60	2,80	2,77	2,85	2,87	3,01	3,18	3,23	3,08	3,00
Jičín	1,93	1,89	1,84	1,96	2,14	2,25	2,14	2,21	2,35	2,43	2,36	2,17	1,98
Náchod	3,56	3,33	3,22	3,39	3,53	3,67	3,75	3,89	4,27	4,55	4,61	4,37	4,11
Rychnov n. Kn.	1,68	1,68	1,63	1,77	1,84	1,86	1,81	1,83	1,93	2,06	2,13	2,02	1,87
Trutnov	3,10	2,95	2,85	3,03	3,16	3,28	3,16	3,26	3,47	3,66	3,69	3,73	3,54

^{*)} podíl dosažitelných uchazečů o zaměstnání ve věku 15 až 64 let na počtu obyvatel ve věku 15 až 64 let

Pracovní místa v evidenci úřadu práce ke konci sledovaného měsíce

Pramen: MPSV ČR

	2022									2023			
	duben	květen	červen	červenec	srpen	září	říjen	listopad	prosinec	leden	únor	březen	duben
Královéhradecký kraj	12 853	12 790	12 604	12 538	12 445	12 428	11 968	11 877	11 582	11 720	11 811	11 805	11 446
Hradec Králové	4 974	5 065	4 853	4 850	4 960	5 017	4 714	4 718	4 623	4 769	4 791	4 906	4 697
Jičín	1 505	1 451	1 494	1 424	1 491	1 515	1 455	1 469	1 404	1 493	1 520	1 523	1 575
Náchod	2 233	2 204	2 199	2 216	2 005	2 074	2 100	2 079	1 929	1 890	1 842	1 760	1 702
Rychnov n. Kn.	2 001	2 027	1 968	2 066	1 911	1 861	1 857	1 873	1 929	1 973	2 031	1 963	1 844
Trutnov	2 140	2 043	2 090	1 982	2 078	1 961	1 842	1 738	1 697	1 595	1 627	1 653	1 628

Nárok na čerpání podpory v nezaměstnanosti mělo 3 803 uchazečů evidovaných na úřadech práce, tj. 33,7 % z celkového počtu. Její průměrná výše činila 9 602 Kč, tj. o 410 Kč pod republikovým průměrem. Celkem 27,2 % uchazečů mělo přiznanou podporu v nezaměstnanosti do 5,5 tis. Kč, naopak více než 10,5 tis. Kč pobíralo měsíčně 36,9 % uchazečů. V rámci kraje byl nejvyšší průměrný nárok na podporu v nezaměstnanosti vyplácen v okrese Rychnov nad Kněžnou (10 286 Kč) a nejnižší v okrese Náchod (9 006 Kč).

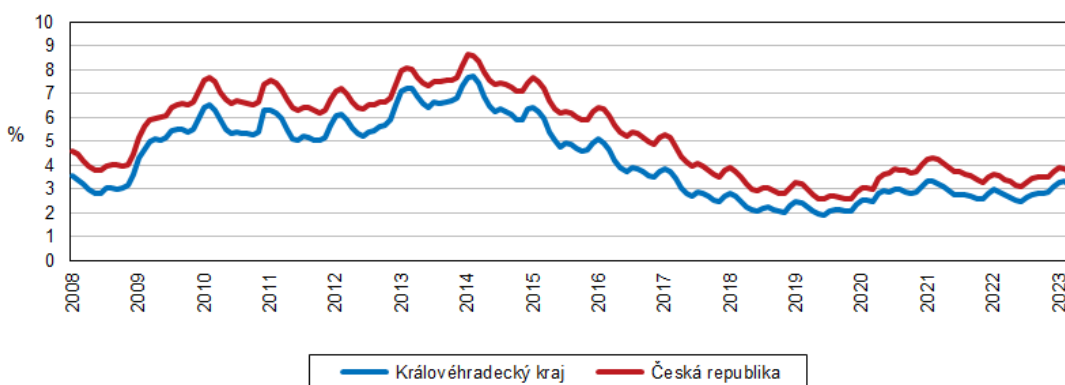
KOMENTÁŘ

Mezi uchazeči o zaměstnání převažovaly ke konci dubna osoby ve věku 55–59 let, které se na celkovém počtu podílely 14,1 %. Nejméně osob, které v dubnu evidovaly úřady práce, bylo ve věkové kategorii do 19 let (4,6 %). Průměrný věk uchazečů o zaměstnání byl v Královéhradeckém kraji 42,5 let. Podle vzdělanostní struktury bylo mezi uchazeči o zaměstnání nejvíce osob s výučním listem, a to celkem 3 809 osob, tj. 33,7 %. Naopak nejméně bylo vysokoškolsky vzdělaných (807 uchazečů, tj. 7,1 %).

Podíl nezaměstnaných osob v Královéhradeckém kraji meziměsíčně klesl o 0,16 p. b. a dosáhl hodnoty 3,02 %. Ve srovnání s průměrem celé ČR byl o 0,54 procentního bodu nižší. Oproti konci dubna 2022 evidujeme nárůst nezaměstnanosti o 0,38 p. b. Z genderového pohledu tento ukazatel zaznamenal vyšší nezaměstnanost u žen než u mužů, podíl nezaměstnaných žen měl hodnotu 3,40 % a u mužů 2,67 %.

Podíl nezaměstnaných osob v Královéhradeckém kraji a ČR

Pramen: MPSV ČR



V mezikrajském srovnání patří Královéhradecký kraj dlouhodobě mezi regiony s nižší nezaměstnaností. V dubnu se kraj umístil na 6. místě a dlouhodobě zůstává podíl nezaměstnaných osob pod celorepublikovým průměrem. Ve srovnání s předchozím měsícem evidujeme pokles nezaměstnanosti ve všech krajích. Celorepublikově se nezaměstnanost snížila o 0,17 p. b. Nejnižší podíl nezaměstnaných osob byl zaznamenán ve Zlínském kraji (2,66 %). Druhá nejnižší nezaměstnanost byla v Jihočeském kraji (2,68 %), třetí v Kraji Vysočina (2,69 %). Naopak nejvyšší podíl nezaměstnaných vykazovaly kraje Ústecký (5,48 %) a Moravskoslezský (4,90 %), třetí nejvyšší nezaměstnanost byla evidována v Karlovarském kraji (4,20 %).

Z pohledu okresů Královéhradeckého kraje dosáhly nejvyššího podílu nezaměstnaných okresy Náchod (4,11 %) a Trutnov (3,54 %). Okres Rychnov nad Kněžnou se dlouhodobě řadí mezi okresy s nejnižší nezaměstnaností v rámci kraje i celé České republiky, kde s podílem 1,87 % měl čtvrtou nejnižší nezaměstnanost ze všech 77 okresů v republice (vč. hl. města Prahy). Osmé místo patřilo s podílem 1,98 % okresu Jičín a 35. příčka okresu Hradec Králové (3,0 %). Nejnižší podíl nezaměstnaných ze všech okresů byl v okrese Praha-východ (1,53 %).

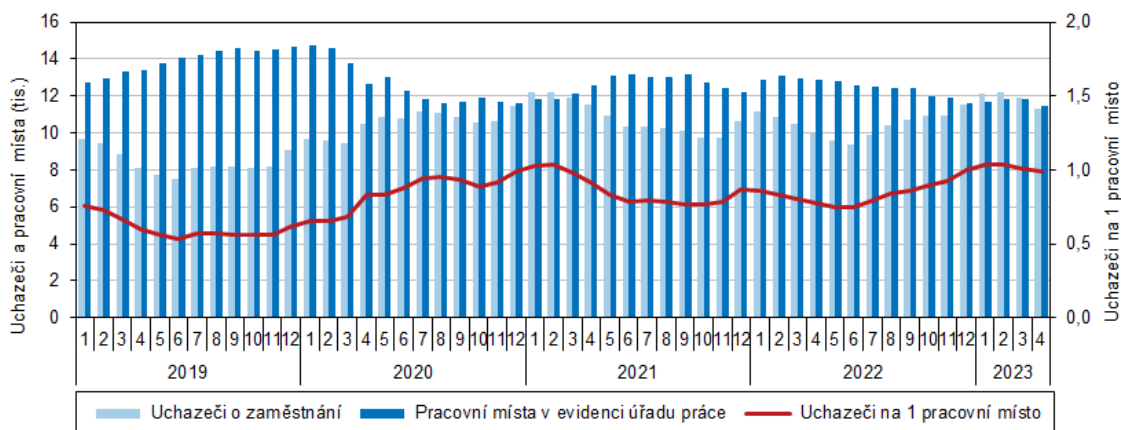
KOMENTÁŘ

Nabídka volných pracovních míst na konci dubna v Královéhradeckém kraji představovala **11 446 míst**. Ve srovnání s předchozím měsícem klesl počet pracovních míst v evidenci úřadu práce o 359 míst, tj. o 3,0 %, oproti dubnu předchozího roku o 1 407 míst, tj. o 11,1 %. Z celkového úhrnu bylo 17,9 % míst určeno pro absolventy a mladistvé a 3,7 % míst pro osoby se zdravotním postižením.

Na jedno volné pracovní místo v evidenci úřadu práce připadal k 30. dubnu v Královéhradeckém kraji 1 uchazeč. Nejpříznivější poměr mezi uchazeči a pracovními místy byl v okrese Rychnov nad Kněžnou, kde na jednoho uchazeče připadala dvě volná pracovní místa. Naopak v okresech Trutnov a Náchod se o jedno pracovní místo ucházelo shodně 1,7 uchazeče.

Uchazeči o zaměstnání a pracovní místa v Královéhradeckém kraji (stav ke konci měsíce)

Pramen: MPSV ČR



V průběhu dubna bylo na úřadech práce v kraji **nově hlášeno celkem 723 volných pracovních míst**, nejvíce jich nově přibylo v nejlidnatějším okrese Hradec Králové, a to 322 míst, tj. 44,5 % z celkového počtu v kraji. Naopak nejméně jich bylo nově evidováno v okrese Rychnov nad Kněžnou (73 míst, tj. 10,1 % z celkového počtu).

Více informací naleznete ve [statistikách nezaměstnanosti na stránkách MPSV](#).

Další informace o nezaměstnanosti v Královéhradeckém kraji jsou k dispozici v odkaze [Statistiky/zaměstnanost, nezaměstnanost](#).

Kontakt:

Ing. Věra Varmužová
Krajská správa ČSÚ v Hradci Králové
e-mail: vera.varmuzova@czso.cz
tel.: 495 762 317