

KOMENTÁŘ

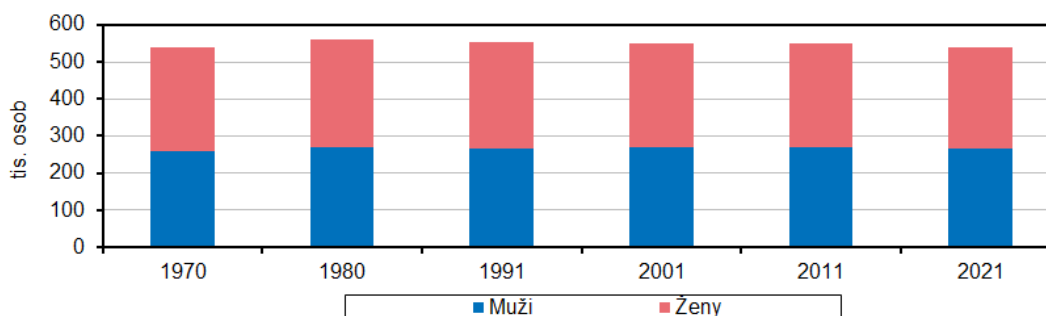
13. 5. 2022

Sčítání 2021 – Věková struktura obyvatel Královéhradeckého kraje

Obyvatel kraje ubylo a tempo poklesu se zrychlilo. Průměrný věk se zvýšil na 43,6 let a mezi kraji byl druhý nejvyšší. Seniorů přibylo a ubylo osob v produktivním věku. Indexy stáří a ekonomického zatížení byly nejvyšší ze všech krajů.

Podle výsledků Sčítání 2021 trend poklesu **počtu obyvatel** v Královéhradeckém kraji, který je zřejmý z výsledků posledních tří censů, dále pokračoval. K rozhodnému okamžiku sčítání, půlnoci z 26. na 27. 3. 2021, uvedlo místo svého obvyklého pobytu v Královéhradeckém kraji celkem **538 303 obyvatel**. Proti předchozímu sčítání to představuje pokles o 9 613 obyvatel, tj. o 1,8 % a tempo poklesu počtu obyvatel kraje od roku 1991 zrychlilo. Je to opačný trend oproti vývoji počtu obyvatel v celé ČR, kde proti sčítání v roce 2011 počet obyvatel vzrostl.

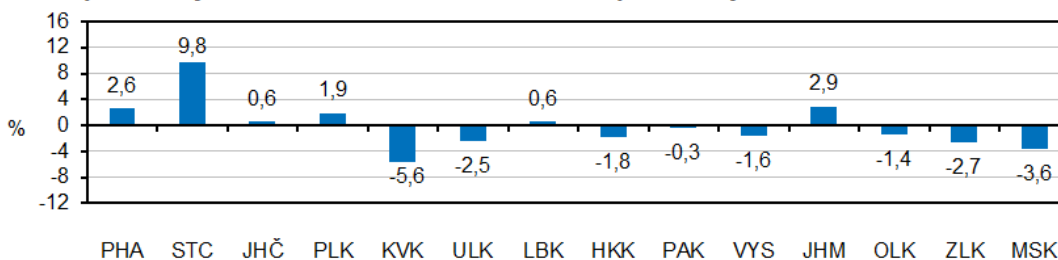
Počet obyvatel Královéhradeckého kraje podle Sčítání 1970 až 2021^{*)}



^{*)} v roce 1970, 1980, 1991, 2001 podle trvalého pobytu, 2011 a 2021 podle obvyklého pobytu

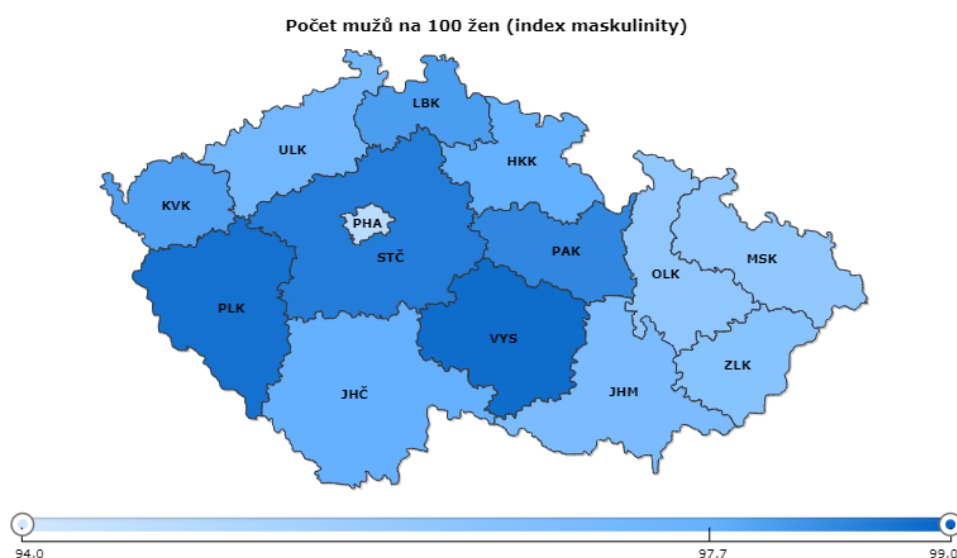
Podobně jako v Královéhradeckém kraji zaznamenalo pokles počtu obyvatel proti poslednímu sčítání celkem 8 z celkového počtu 14 krajů. V Královéhradeckém kraji byl pokles obyvatel čtvrtý nejvyšší. Největší pokles obyvatel zaznamenal Karlovarský kraj (o 5,6 %) a největší přírůstek byl ve Středočeském kraji (9,8 %).

Změna počtu obyvatel mezi Sčítáními 2021 a 2011 podle krajů



KOMENTÁŘ

Z hlediska **pohlaví** převažovaly ženy nad muži ve všech čtrnácti krajích. V době Sčítání 2021 se ženy podílely na celkovém počtu obyvatel Královéhradeckého kraje 50,6 %, a to bylo téměř shodné procento s průměrem za ČR (50,7 % žen). Celkem se sečetlo v kraji 266 017 mužů a 272 286 žen. Index maskulinity, který vyjadřuje počet mužů na sto žen, dosáhl v kraji hodnoty 97,7 mužů a mezi kraji to byla průměrná hodnota (průměr za ČR činil 97,2 mužů). Nejvíce vyrovnané obyvatelstvo z hlediska pohlaví žilo v Kraji Vysočina, kde na 100 žen připadlo 98,8 mužů. Naopak v hl. městě Praze byla disproporce mezi oběma pohlavími největší, na sto žen zde připadlo 94,8 mužů.

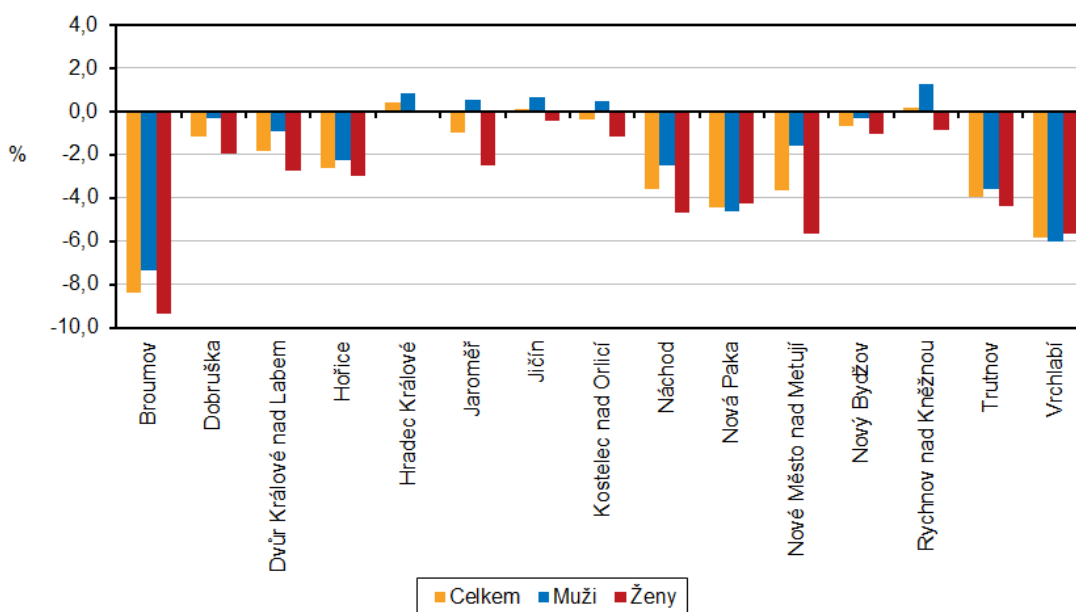


Nejlidnatějším z **okresů** Královéhradeckého kraje zůstal k 26. 3. 2021 okres Hradec Králové, kde se sečetlo 163 175 obyvatel a jako v jediném z okresů kraje došlo k mírnému nárůstu počtu obyvatel proti sčítání v roce 2011 (o 0,3 %, tj. o 514 obyvatel). Nejmenší dva okresy z hlediska počtu obyvatel v kraji Jičín a Rychnov nad Kněžnou zaznamenaly další úbytek obyvatel, ale největší pokles mezi dvěma posledními cenzy v absolutním vyjádření zaznamenaly okresy Náchod (o 4,2 tis. osob) a Trutnov (o 4,6 tis. osob), relativně to bylo shodně o 3,9 %. Pouze v okrese Jičín převážili početně muži nad ženami, v ostatních okresech tomu bylo naopak, největší rozdíl mezi oběma pohlavími zaznamenal okres Hradec Králové, kde ženy tvořily 51,2 % z populace okresu, a bylo jich o 3,8 tis. více než mužů. Dle indexu maskulinity připadlo 95,5 mužů na 100 žen, což bylo nejméně ze všech okresů v kraji.

Z 15 **správních obvodů obcí s rozšířenou působností** (SO ORP) v kraji pouze ve třech došlo ke zvýšení počtu obyvatel oproti předchozímu cenzu. Největší bylo ve správním obvodu Hradec Králové (o 630 osob, tj. o 0,3 %), v dalších dvou správních obvodech Rychnov nad Kněžnou a Jičín byl nárůst zanedbatelný. Ostatní správní obvody zaznamenaly snížení, nejvíce se to projevilo v příhraničních oblastech trutnovského a náchodského okresu. V relativním vyjádření ubylo nejvíce obyvatel ve správních obvodech Broumov, Vrchlaví, Trutnov a také v nejmenších správních obvodech Nová Paka (od 8,4 % po 4,0 %). Absolutně největší pokles obyvatel zaznamenaly správní obvody Trutnov, Náchod, Vrchlaví a Broumov (od 2 516 po 1 365 obyvatel).

KOMENTÁŘ

Změna počtu obyvatel mezi Sčítáním 2021 a 2011 podle správních obvodů ORP v Královéhradeckém kraji



Královéhradecký kraj patří dlouhodobě k regionům s nejstarším obyvatelstvem v České republice, to potvrdily i výsledky Sčítání 2021. **Průměrný věk** obyvatel kraje dosáhl 43,6 let (muži 42,1 let a ženy 45,2 let) a proti sčítání v roce 2011 došlo k nárůstu o 2,1 roků u obou pohlaví. Průměrný věk obyvatel České republiky činil 42,7 let (muži 41,2 let, ženy 44,1 let) a proti sčítání v roce 2011 se zvýšil u obou pohlaví o 1,7 let. Nestarší obyvatelstvo žilo ve Zlínském kraji, poté následoval Královéhradecký kraj. Nejmladší obyvatelstvo se naopak sečetlo v hl. městě Praze. Z hlediska pohlaví dosáhli nejvyššího průměrného věku muži v Karlovarském kraji (42,2 let) a ženy ve Zlínském kraji (45,5 let), naopak nejmladší muži žili v hl. městě Praze (39,9 let) a nejmladší ženy ve Středočeském kraji (42,8 let).

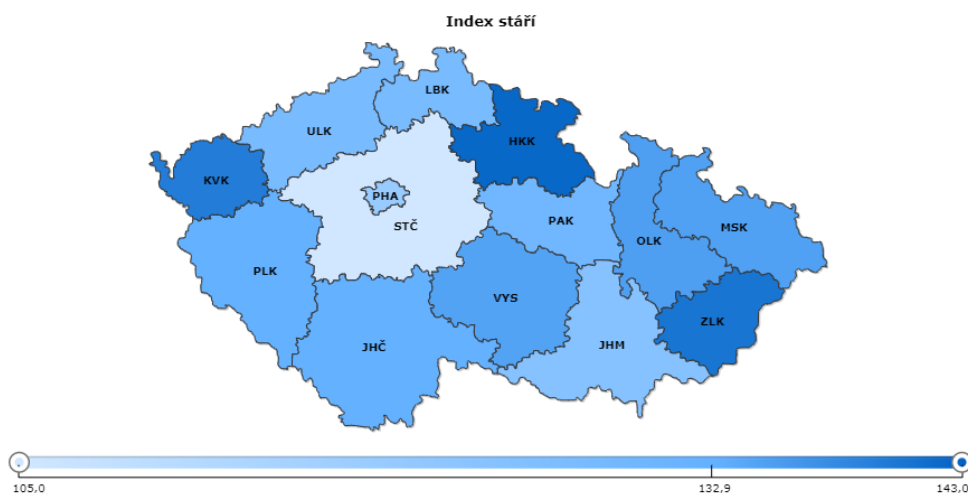
Z hlediska **okresů** Královéhradeckého kraje žilo nejstarší obyvatelstvo v okrese Náchod, a to i z pohledu obou pohlaví. Nejmladší obyvatelstvo se sečetlo v okrese Rychnov nad Kněžnou, z hlediska pohlaví to platí i o ženách, nejmladší muži žili v okrese Hradec Králové.

Podle **správních obvodů ORP** měly nejmladší obyvatelstvo ve správních obvodech Jaroměř a Rychnov nad Kněžnou celkem i za obě pohlaví, nejstarší obyvatelé žili ve správním obvodě Nové Město nad Metují, to platí i o ženách, muži dosáhli nejvyššího průměrného věku na Broumovsku.

V Královéhradeckém kraji připadlo na 100 dětí ve věku 0–14 let celkem 142,2 osob 65-letých a starších, a to bylo nejvíc ze všech krajů. **Index stáří** vyjadřuje poměr mezi dětskou (0–14 let) a seniorskou (65 a více let) složkou populace, vzrostl oproti sčítání v roce 2011 s výjimkou hl.

KOMENTÁŘ

města Prahy ve všech krajích a v průměru za ČR dosáhl hodnoty 127,0 osob. Poměr nejmladší a nejstarší věkové kategorie se výrazně liší v závislosti na pohlaví. Index stáří mužů dosáhl v kraji hodnoty 117,3 osob a mezi kraji byl nejvyšší. U žen nabyl hodnoty 168,5 osob a mezi kraji byl druhý nejvyšší po Zlínském kraji.



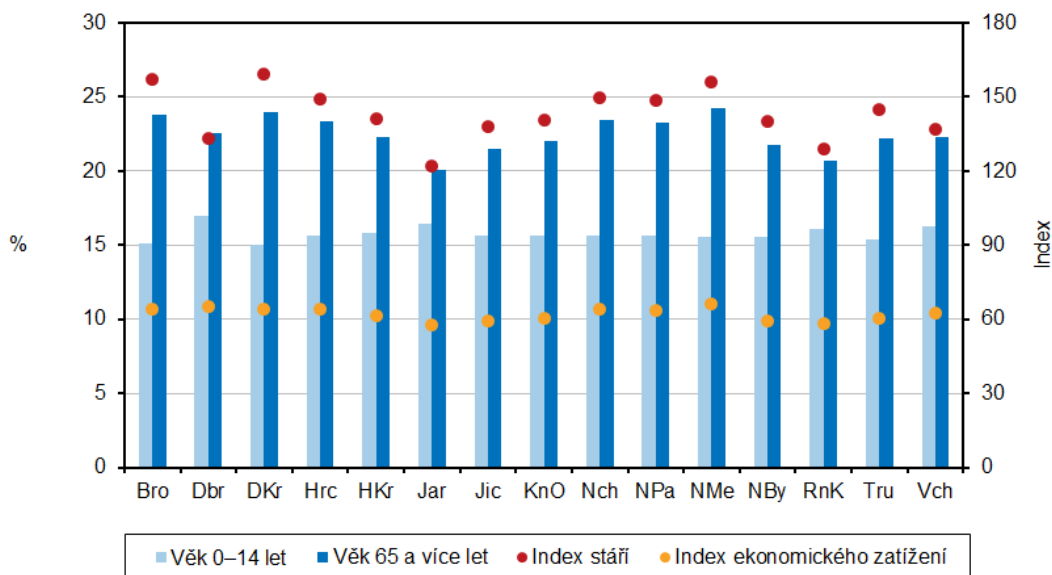
Proti Sčítání 2011 vzrostla v kraji dětská složka populace (o 5 550 osob, tj. o 7,0 %), výrazně přibýlo osob v seniorském věku (o 28 406, tj. o 30,9 %) a došlo k poklesu osob ekonomicky aktivních (o 41 698 osob, tj. o 11,1 %). Z toho vyplývá, že **index ekonomického zatížení** (poměr seniorů a dětí k počtu obyvatel ekonomicky aktivních) mezi sčítáními dále vzrostl, tempo růstu bylo druhé nejrychlejší po kraji Libereckém. V Královéhradeckém kraji připadlo na 100 osob v ekonomicky aktivním věku celkem 61,6 osob ve věku 0–14 let a 65 a více let, a to bylo nejméně ze všech krajů, když republikový průměr činil 57,4 osob.

Z hlediska **okresů** nejméně seniorů připadlo na 100 dětí v okrese Náchod a Trutnov (146,6, resp. 146,2 osob) a obdobně tomu bylo i u obou pohlaví. Index stáří žen se v těchto okresech dostal na hodnotu 174,4, resp. 172,7 osob, u mužů nabyly hodnoty nižší (shodně 120,6 osob). Index stáří byl nejnižší v nejmladším okrese kraje v Rychnově nad Kněžnou (celkem 133,7 osob, u žen 154,3, u mužů 113,4). Index ekonomického zatížení vychází nejlépe v okrese Rychnov nad Kněžnou a Jičín (60,8, resp. 60,9 osob) a nejvyšší hodnoty nabyly v okrese Náchod (63,1 osob).

Věkovou strukturu a z ní vycházející indexy stáří a ekonomického zatížení ve **správních obvodech ORP** Královéhradeckého kraje přibližuje následující graf. Největší rozdíl mezi seniorskou a dětskou skupinou populace tedy nejvyšší hodnotu nabyly index stáří ve správním obvodu Dvůr Králové n. L., Broumov a Nové Město nad Metují, kde na 100 dětí připadlo více než 150 seniorů. Naopak z tohoto pohledu jsou na tom nejlépe správní obvody Jaroměř, Rychnov nad Kněžnou a Dobruška, kde se index stáří pohyboval v rozmezí 122,1–133,2 osob. Ekonomicky nejméně zatíženými správními obvody byly Nové Město nad Metují, Dobruška a Náchod a nejméně zatíženými pak Jaroměř, Rychnov nad Kněžnou a Jičín.

KOMENTÁŘ

Věková struktura obyvatel podle správních obvodů ORP v Královéhradeckém kraji k 26. 3. 2021



Na webu Českého statistického úřadu www.scitani.cz jsou zveřejňovány výsledky Sčítání lidu, domů a bytů 2021.

Krajská správa ČSÚ v Hradci Králové bude v souladu s dalšími daty ze Sčítání 2021 nabízet komentáře za kraj a jeho nižší územní celky.

Více informací naleznete:

[Výsledky – Sčítání 2021](#)

[Veřejná databáze – Sčítání lidu, domů a bytů 2021](#)

Další informace ze sčítání v Královéhradeckém kraji jsou k dispozici v menu Statistiky v odkaze [Sčítání lidu, domů a bytů](#).

Kontakt:

Ing. Ivana Dušková
Krajská správa ČSÚ v Hradci Králové
Tel.: 495 762 316
E-mail: ivana.duskova@czso.cz