

KOMENTÁŘ

25. 3. 2022

Sklizeň zemědělských plodin v Královéhradeckém kraji v roce 2021

V Královéhradeckém kraji se v uplynulém roce sklídilo o 1,1 % více obilovin než v roce 2020. Vyšší sklizeň měly pšenice jarní a kukuřice na zrno, vyšší výnos pšenice jarní i ozimá a ječmen jarní. Meziroční nárůst výnosu i sklizně byl dále u luskovin a cukrovky, výnosy vzrostly i u brambor. Kraj se umístil na třetím místě ve sklizni cukrovky technické. Pokles výnosů i sklizně nastal u ječmene ozimého, žita, ovsa, tritikale a také u řepky.

V roce 2021 bylo v Královéhradeckém kraji na ploše 82,8 tis. ha sklizeno 512,2 tis. tun obilovin a průměrný výnos činil 6,19 tun na hektar. Mezi kraji zaujímal Královéhradecký kraj devátou příčku a na celkové sklizni obilovin v ČR se podílel 6,2 %. Sklizeň byla meziročně vyšší o 5,4 tis. tun (tj. o 1,1 %) a hektarový výnos o 2,4 %. Tento trend zaznamenala polovina krajů, u druhé poloviny došlo k poklesu. Sklízňová plocha obilovin (včetně kukuřice na zrno a ostatních obilovin) se proti roku 2020 zmenšila o 1,1 tis. hektaru, tj. o 1,3 %. K poklesu sklízňové plochy obilovin došlo u šesti krajů, mezi nimi nejvíce ve Zlínském kraji (o 5,3 %). K největšímu nárůstu sklizně obilovin došlo v krajích hlavní město Praha a Ústeckém (o 9,0 %, resp. o 7,7 %), k největšímu poklesu v krajích Jihočeském a Libereckém (shodně o 4,0 %).

Definitivní údaje o sklizni zemědělských plodin v Královéhradeckém kraji v roce 2021

Plodina	Plocha		Výnos		Sklizeň	
	celkem (ha)	index 2021/2020	celkem (t/ha)	index 2021/2020	celkem (t)	index 2021/2020
Obiloviny celkem	82 774	98,7	6,19	102,4	512 183	101,1
z toho:						
pšenice ozimá	46 999	87,7	6,63	107,3	311 471	94,2
pšenice jarní	8 182	455,8	5,09	116,0	41 609	528,5
ječmen ozimý	6 083	90,1	6,16	99,4	37 499	89,5
ječmen jarní	8 509	95,6	5,12	100,6	43 587	96,2
žito ozimé a jarní	1 546	82,2	5,12	91,6	7 906	75,3
oves	2 638	115,7	3,35	86,4	8 849	99,9
tritikale	3 666	93,1	4,81	94,4	17 634	88,0
kukuřice na zrno	4 517	104,7	9,42	99,8	42 561	104,5
Luskoviny celkem	2 910	112,8	2,68	109,2	7 795	123,2
Brambory ostatní ¹⁾	707	95,8	29,10	103,4	20 588	99,1
Cukrovka technická	11 398	105,9	67,51	109,5	769 446	115,9
Řepka	22 373	93,9	3,01	91,3	67 442	85,7
Kukuřice na zeleno a siláž	16 731	101,5	39,29	101,6	657 269	103,1
Pícniny na orné půdě celkem - seno	35 925	100,7	10,62	101,4	381 555	102,2
Trvalé travní porosty - píče v seně	66 161	102,0	3,63	108,0	240 183	110,2

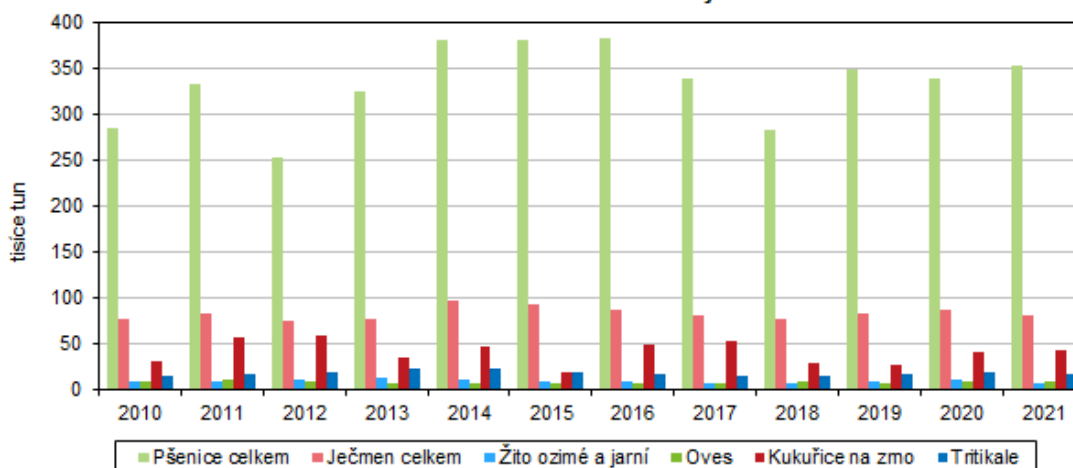
1) brambory ostatní zahrnují brambory konzumní a průmyslové

KOMENTÁŘ

V České republice se sklizňová plocha obilovin meziročně zvýšila o 958 ha (tj. o 0,1 %), celková sklizeň byla vyšší o 100,4 tis. tun (tj. o 1,2 %) a hektarový výnos vzrostl o 1,2 %.

Více než polovina sklizňové plochy připadá v kraji na **pšenici ozimou**, která se na celkové sklizni obilovin podílela 60,8 %. V roce 2021 se sklídilo 311,5 tis. tun zrna, tj. proti předchozímu roku pokles o 5,8 %. Pokles sklizně zaznamenala i druhá nejrozšířenější obilovina, **ječmen jarní**. Toho se sklídilo 43,6 tis. tun, což je o 3,8 % méně než v roce 2020. U obou plodin byl meziročně vyšší hektarový výnos. Pod úrovní roku 2020 byla sklizňová plocha, hektarový výnos i celková sklizeň u **ječmene ozimého, žita a tritikale**. Sklizeň ječmene ozimého a triticales klesla o více než desetinu a sklizeň žita o čtvrtinu. Více se sklídilo **pšenice jarní**, a to pětinásobně. Sklizňové plochy pšenice jarní se oproti roku 2020 zvýšily 4,5násobně. K vyšší sklizni přispěl také vyšší hektarový výnos, který se meziročně zvýšil o 16,0 %. Produkční plocha **kukuřice na zrno** byla o 4,7 % větší, sklídilo se jí o 4,5 % více než v roce 2020.

Sklizeň obilovin v Královéhradeckém kraji v letech 2010 až 2021



Královéhradecký kraj zaujímal v roce 2021 šesté místo v pěstování **luskovin**, kdy na ploše 2 910 ha bylo sklizeno 7,8 tis. tun, tj. téměř o čtvrtinu více než v předcházejícím roce. Tato plocha se oproti roku 2020 také zvětšila o 12,8 %. Dosažený hektarový výnos 2,68 tun byl meziročně vyšší o 9,2 %.

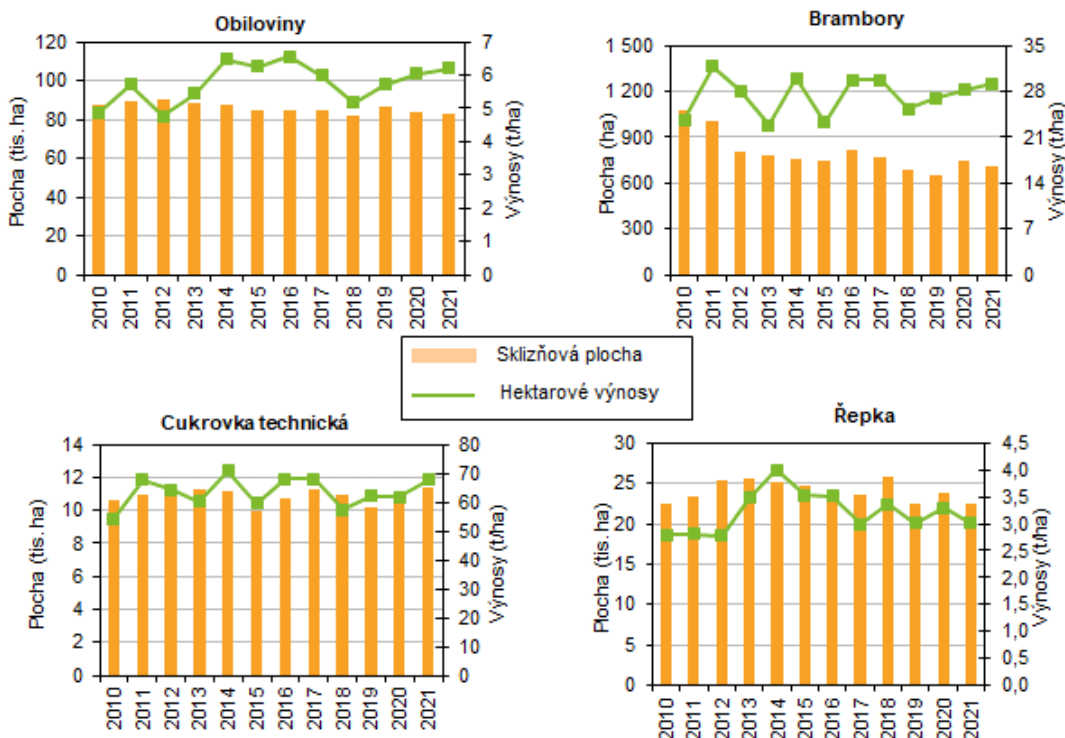
Celková sklizeň **brambor** (mimo raných a sadbových) představuje proti roku 2020 snížení o 195,0 tun, tj. o 0,9 %. Hektarový výnos ve výši 29,10 tun byl vyšší o 0,97 tuny. V rámci České republiky je Královéhradecký kraj jedním z největších pěstitelů **cukrovky technické** (spolu s krajem Středočeským a Olomouckým) a na celorepublikové produkci se podílel 18,6 %. Při výnosu 67,51 tun z jednoho hektaru jí bylo sklizeno 769,4 tis. tun bulv, tzn. meziroční nárůst o 15,9 %.

Produkce **řepky** z plochy 22,4 tis. hektarů dosáhla 67,4 tis. tun a proti roku 2020 se snížila o 14,3 %, tj. o 11,2 tis. tun. **Pícnin** pěstovaných na 35,9 tis. hektarech orné půdy se sklídilo

KOMENTÁŘ

381,6 tis. tun, tj. o 2,2 % více. Z plochy 66,2 tis. hektarů **trvalých travních porostů** se sklídilo 240,2 tis. tun píce v seně.

Vývoj sklizňových ploch a hektarových výnosů vybraných zemědělských plodin v Královéhradeckém kraji v letech 2010 až 2021



Pozn. Do roku 2017 sledovány brambory ostatní, od roku 2018 brambory mimo raných a sadbových.

V hospodářském roce 2020/2021 (tzn. od 1. 7. 2020 do 30. 6. 2021) se v Královéhradeckém kraji spotřebovalo 27,9 tis. tun **minerálních hnojiv v čistých živinách**, tj. meziročně o 4,8 % méně. Na celkové spotřebě se téměř třemi čtvrtinami podílela dusíkatá hnojiva s meziročním nárůstem o 1,6 %. Využití **statkových hnojiv** celkem, při spotřebě 932,7 tis. tun, kleslo proti předchozímu období o 3,3 %. Vápenatých hnojiv bylo spotřebováno o 3,9 tis. tun více, (tj. o 11,4 %) a organických hnojiv pak o 14,5 tis. tun více, (tj. o 3,6 %).

KOMENTÁŘ

Spotřeba hnojiv v Královéhradeckém kraji za hospodářský rok 2020/2021¹⁾

	Královéhradecký kraj			Česká republika		
	hospodář- ský rok 2019/2020	hospodář- ský rok 2020/2021	index (2020/2021)/ (2019/2020)	hospodář- ský rok 2019/2020	hospodář- ský rok 2020/2021	index (2020/2021)/ (2019/2020)
	tuny		%	tuny		%
Minerální hnojiva v čistých živinách celkem	28 674	27 896	97,3	360 414	343 049	95,2
v tom:						
dusíkatá (N)	20 172	20 489	101,6	267 676	256 521	95,8
fosforečná (P ₂ O ₅)	4 710	4 346	92,3	55 656	51 617	92,7
draselná (K ₂ O)	3 791	3 062	80,8	37 083	34 911	94,1
Statková hnojiva celkem	964 876	932 745	96,7	13 008 964	13 173 527	101,3
v tom:						
hnůj	541 733	525 513	97,0	7 308 229	7 409 551	101,4
kejda	275 074	275 277	100,1	3 377 048	3 339 464	98,9
močůvka	79 116	62 496	79,0	1 160 262	1 092 522	94,2
ostatní	68 953	69 459	100,7	1 163 426	1 331 991	114,5
Vápenatá hnojiva ve zboží	34 191	38 096	111,4	415 958	373 311	89,7
Organická hnojiva	398 915	413 460	103,6	5 065 389	5 221 629	103,1
Organominerální hnojiva	9 653	6 629	68,7	47 450	39 717	83,7

¹⁾není zahrnuta spotřeba hnojiv za malá hospodářství samostatně hospodařících rolníků, kteří nepředkládají výkazy

Další informace naleznete v publikaci [Definitivní údaje o sklizni zemědělských plodin za rok 2021](#).

Více o zemědělství Královéhradeckého kraje je k dispozici v menu [Statistiky](#) v odkaze [Statistiky/Zemědělství](#).

Kontakt:

Ing. Věra Varmužová
Krajská správa ČSÚ v Hradci Králové
e-mail: vera.varmuzova@czso.cz
tel.: 495 762 317