

KOMENTÁŘ

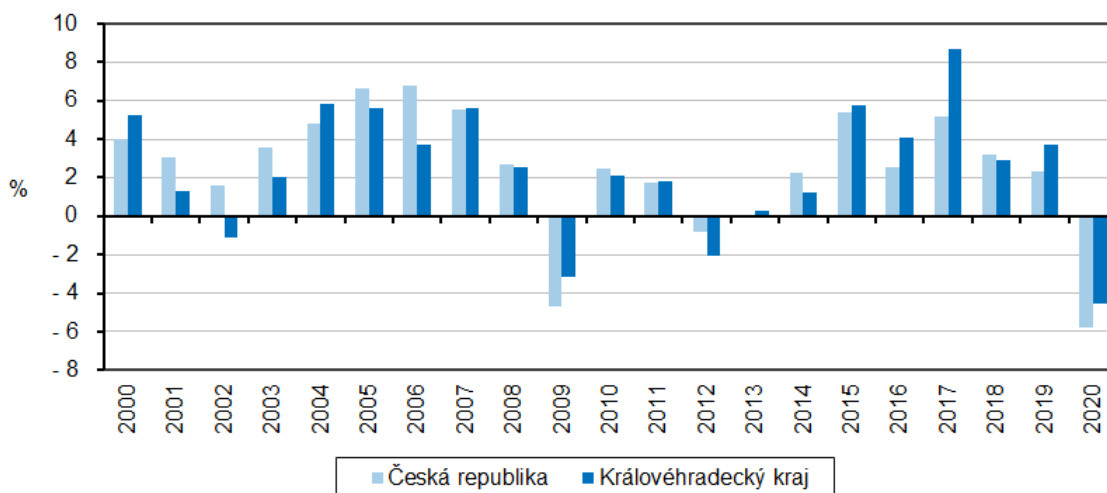
3. 3. 2022

Královéhradecký kraj z pohledu makroekonomických ukazatelů

Po předchozích sedmi letech růstu, HDP v kraji v roce 2020 klesl, ale snížení bylo pomalejší než v ostatních krajích. V přepočtu na obyvatele činil 481,3 tis. Kč a byl třetí nejvyšší v ČR a patřil mezi čtyři kraje, které doznaly meziroční nárůst. Zastoupení primárního a sekundárního sektoru na HPH je v kraji nadprůměrné, naopak podíl terciárního sektoru byl třetí nejnižší mezi kraji. ČDDD na obyvatele kraje činil 273,2 tis. Kč, byl šestý nejvyšší mezi kraji, ale od průměru ČR se vzdaluje. Míra investic patří dlouhodobě k nejnižším mezi kraji.

Rok 2020 je významným milníkem ve vývoji HDP. Vlivem pandemie covid-19 došlo, po předešlých sedmi letech ekonomického růstu, k výraznému snížení HDP na republikové i regionální úrovni. Meziroční pokles HDP ve srovnatelných cenách v kraji (4,6 %) byl pomalejší než průměrné republikové snížení (5,8 %), mezi kraji byl pátý nejpomalejší, přesto byl výrazný. Z pohledu regionů klesl meziročně HDP nejméně v kraji Pardubickém (o 1,2 %), naopak největší propad (o 8,1 %) zaznamenal kraj Ústecký.

Meziroční změna HDP ve srovnatelných cenách v ČR a Královéhradeckém kraji



Regionální hrubý domácí produkt

Regionální hrubý domácí produkt dosáhl v roce 2020 v **Královéhradeckém kraji** úrovně **265,5 Id. Kč** v běžných cenách, což představuje 4,7 % republikové hodnoty, tj. o 0,1 p. b. více než v předchozích třech letech. Dlouhodobě se podíl HDP kraje na republikovém úhrnu výrazně nemění a pohybuje se v rozmezí 4,4–5,0 % a mezi kraji představuje od roku 2010 pátou nejnižší příčku. Pouze poslední sledovaný rok 2020 ukazuje na mírné zlepšení postavení mezi kraji o dva stupínky, na osmou nejvyšší příčku. Nejméně se na tvorbě celorepublikového HDP

KOMENTÁŘ

podílel nejmenší kraj Karlovarský (1,7 %), naopak více než čtvrtinou (27 %) přispívalo hlavní město Praha.

Hrubý domácí produkt (HDP) v Královéhradeckém kraji

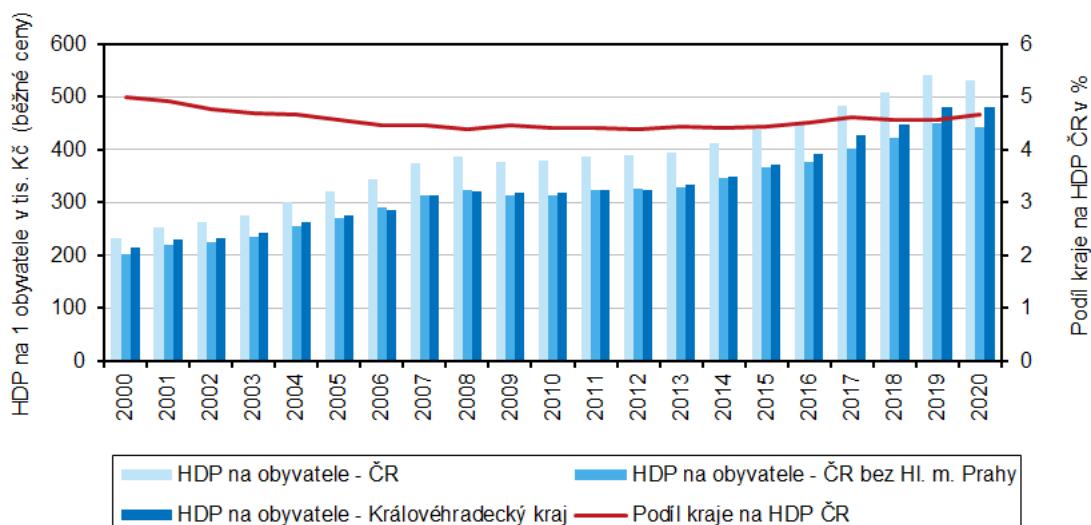
	2000	2005	2010	2011	2012	2013	2014	2015	2016	2017	2018	2019	2020
HDP													
v mld. Kč b.c.	119,1	150,4	176,5	179,3	179,8	183,8	192,2	205,6	216,3	235,5	246,6	264,8	265,5
vývoj ve s.c., předchozí rok = 100	105,2	105,6	102,1	101,8	97,9	100,3	101,2	105,8	104,1	108,6	102,9	103,7	95,4
HDP na 1 obyvatele													
v tis. Kč	216,0	274,5	318,5	323,6	324,9	332,9	348,3	372,9	392,5	427,5	447,8	480,5	481,3
průměr ČR = 100	93,0	85,5	83,9	83,6	83,5	84,5	84,4	85,0	86,4	88,6	88,0	88,5	90,4

Hrubý domácí produkt v přepočtu na jednoho obyvatele Královéhradeckého kraje dosáhl v roce 2020 hodnoty 481,3 tis. Kč (v běžných cenách) a mezi kraji byl třetí nejvyšší. Od roku 2000, kdy vzniklo nové krajské uspořádání, se kraj umisťoval na 5.–6. příčce a v posledních dvou sledovaných letech si polepšil na 4., resp. 3. příčku mezi kraji.

Za republikovou hodnotou HDP na obyvatele Královéhradecký kraj dlouhodobě zaostával, nejvíc v roce 2008, kdy činil 82,6 % republikového průměru, poté nastal pomalý nárůst s mírnými výkyvy. V posledním sledovaném roce 2020 se přiblížil kraj k republikové hodnotě na 90,4 %, což je mezi kraji druhá nejvyšší hodnota po kraji Jihomoravském (96,6 %), když hl. město Praha převyšuje republikový průměr dvojnásobně (217,4 %).

Odlíšné postavení kraje je po odečtení hl. města Prahy, poté kraj s výjimkou let 2006–2008 a 2011–2012, vždy republikovou hodnotu HDP na obyvatele převyšoval.

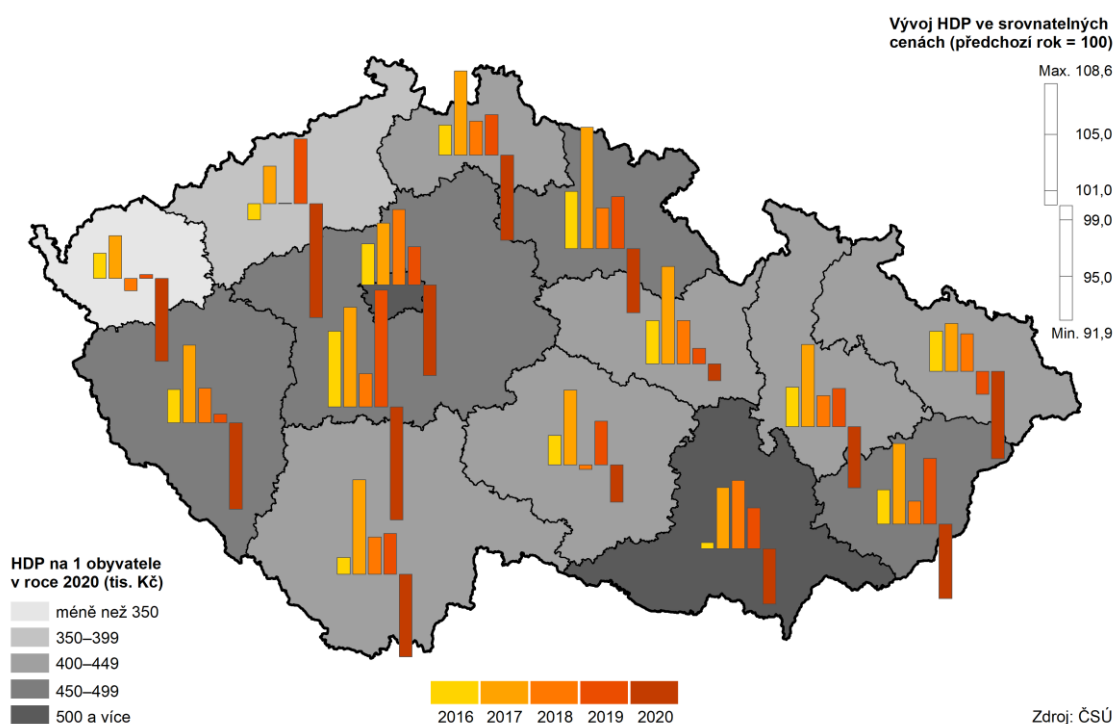
Hrubý domácí produkt na 1 obyvatele v ČR a Královéhradeckém kraji



KOMENTÁŘ

Porovnáme-li **HDP na obyvatele v PPS** (Standardu kupní síly) se státy EU (27 států) nejnižší hodnotu za posledních dvacet let nabyt krajský ukazatel v roce 2000 a 2006, kdy dosáhl 68,1 % průměru EU. V posledních čtyřech sledovaných letech (2017–2020) se krajská hodnota přehoupla přes 80 % průměru EU. V roce 2020 dosáhla hodnoty 84,1 % a mezi kraji byla třetí nejvyšší. Z regionů České republiky pouze hl. město Praha převyšuje dlouhodobě průměr EU, v posledních čtyřech sledovaných letech je to více než dvojnásobně.

Regionální hrubý domácí produkt v krajích v letech 2016 až 2020



Hrubá přidaná hodnota

Dalším důležitým indikátorem ekonomické situace regionu je odvětvová struktura hrubé přidané hodnoty, která vyjadřuje rozdíl mezi celkovou produkcí a mezispotřebou jednotlivých odvětví.

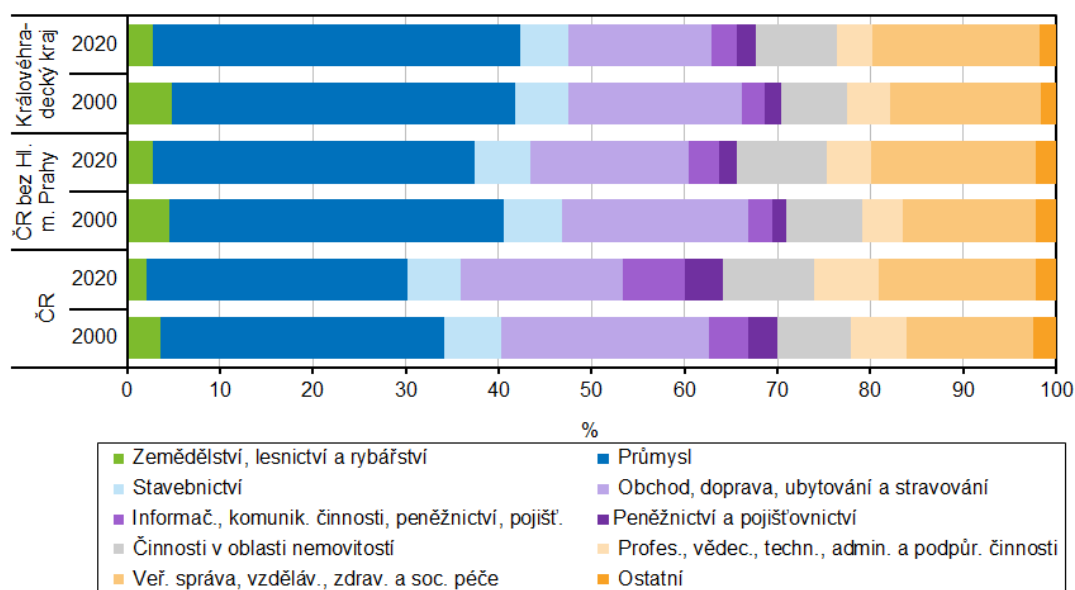
Regionální HPH dlouhodobě roste, ale tempo růstu bylo v posledním sledovaném období (rok 2020) nejpomalejší (nárůst o 1 %) za posledních osm let. Zastoupení **primárního sektoru** (zemědělství, lesnictví, rybníctví) na HPH dlouhodobě klesá, mezi roky 2000 a 2020 se snížilo ze 4,9 % na 2,8 %, přesto mezi kraji zůstává šesté nejvyšší.

Podíl **sekundárního sektoru** (průmysl a stavebnictví) se v kraji dlouhodobě pohybuje v rozmezí 39,1–47,4 % a průměrnou hodnotu za ČR převyšoval v celé dlouhé časové řadě. V roce 2020 činilo krajské zastoupení sektoru 44,6 % a bylo proti celorepublikovému průměru o 10,8 p. b. vyšší a mezi kraji třetí nejvyšší.

KOMENTÁŘ

Podíl **terciární sféry** (doprava a služby) se pohybuje v rozmezí 48,8–56,0 % a proti průměru ČR byl v celé časové řadě vždy nižší, za celorepublikovou hodnotou zaostával v posledních sedmi sledovaných letech o více než 10 p. b. V roce 2020 činilo zastoupení sektoru v kraji 52,5 %, bylo 11,6 p. b. pod průměrem ČR a mezi kraji to byl třetí nejnižší podíl. Po odečtení hl. města Prahy (jejíž HPH je tvořena službami z 84,5 %) je podíl služeb na HPH v kraji nižší o 4 p. b. oproti republikovému průměru.

Odvětvová struktura hrubé přidané hodnoty v ČR a Královéhradeckém kraji podle CZ-NACE



Čistý disponibilní důchod domácností

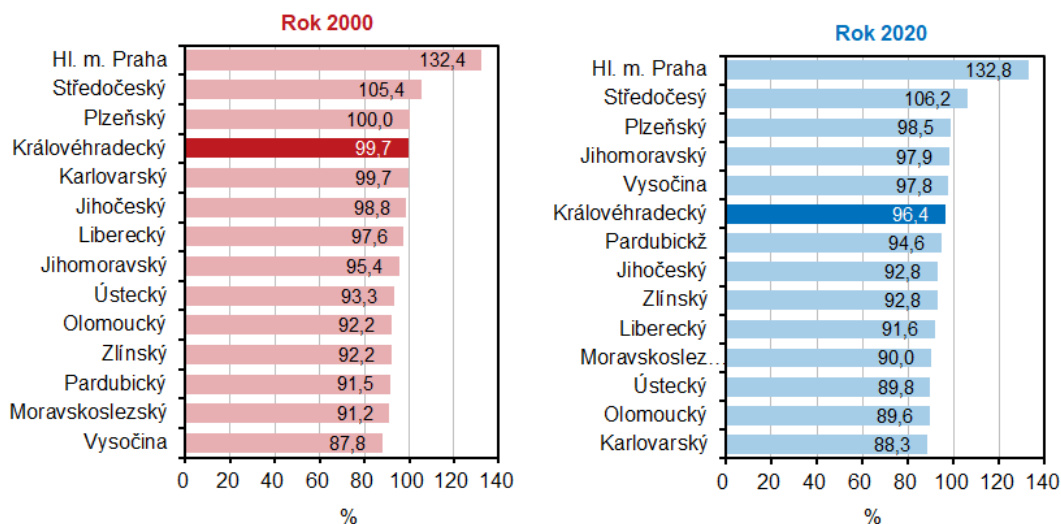
Ukazatel se používá pro hodnocení materiálního bohatství domácností trvale bydlících v jednotlivých regionech a v Královéhradeckém kraji se vyznačuje trvale rostoucí tendencí.

Tempa růstu ČDDD byla ovlivněna vývojem ekonomiky, v letech 2010, 2011 a 2013 došlo k jeho meziročnímu snížení, v následujících letech nastalo oživení ekonomiky a ČDDD rostl v letech 2012–2020 meziročně o 1 % až 9 %, největší nárůst nastal v roce 2019 o 9,1 %. Podíl kraje na celkovém objemu ČDDD v ČR činil 5 % a v mezikrajském srovnání to byl pátý nejnižší podíl.

Hodnota **ČDDD na obyvatele** řadí kraj od roku 2000 střídavě na čtvrtou až sedmou příčku mezi kraji (v roce 2020 se zařadil hodnotou 273,2 tis. Kč na 6. příčku). Zatímco v roce 2000 byl ČDDD na obyvatele kraje téměř srovnatelný s celorepublikovým průměrem (kraj zaostával o 405 Kč) v čase se krajská hodnota od průměru ČR vzdalovala, v roce 2020 dosáhl 96,4 % průměrné hodnoty a kraj klesl na 6. příčku v mezikrajském srovnání.

KOMENTÁŘ

Čistý disponibilní důchod domácností na 1 obyvatele (ČR = 100 %)



Tvorba hrubého fixního kapitálu

Ukazatel vyjadřuje investiční aktivitu v regionu, která v roce 2020 dosáhla hodnoty 48,5 mld. Kč v běžných cenách, a meziročně klesla o 7 p. b., to je třetí nejrychlejší snížení v mezikrajském srovnání. Objem prostředků investovaných do pořízení fixního kapitálu patří dlouhodobě k nejnižším mezi kraji a pohyboval se v letech 2000–2020 v rozmezí 3,1–5,0 %, v roce 2020 činil 3,3 % z celkového objemu THFK a byl nejnižší ze všech krajů.

V přepočtu **na jednoho obyvatele THFK** v Královéhradeckém kraji je dlouhodobě pod republikovým průměrem, v roce 2020 činila 87,9 tis. Kč, mezi kraji byla druhá nejnižší po kraji Karlovarském. V dlouhodobé časové řadě se krajská hodnota nejméně přiblížila republikovému průměru v roce 2002 (93,7 %), v roce 2020 to bylo 63,1 %.

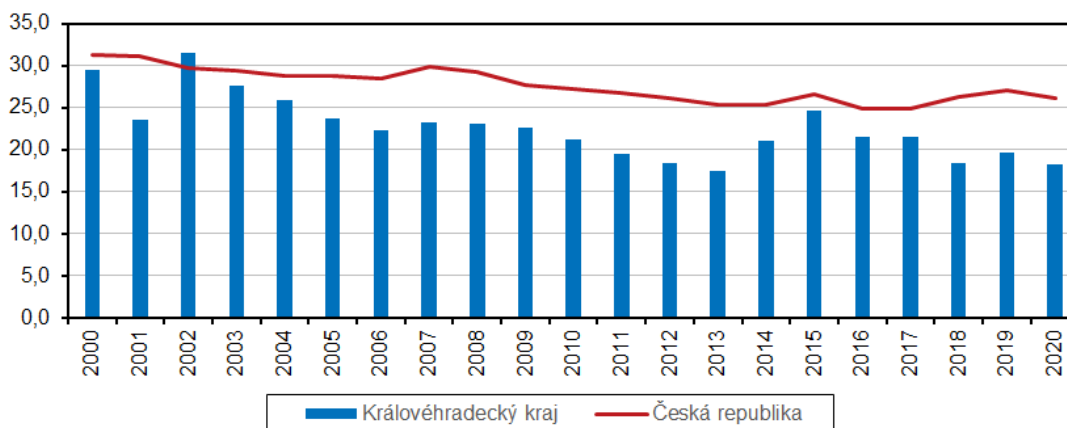
THFK v jednotlivých krajích často kolísá v návaznosti na realizaci velkých investic. Dlouhodobě nejlepší poměr k THFK na 1 obyvatele v ČR vykazuje hl. město Praha, které celkovou hodnotu investic převyšuje dvojnásobně, pravidelně ho mírně převyšuje i kraj Středočeský, ostatní kraje jen výjimečně.

Míra investic (podíl THFK na HDP)

V letech 2000–2020 se úroveň investic v kraji pohybovala, s výjimkou roku 2002, pod celorepublikovým průměrem a byla značně proměnlivá. V roce 2020 směřovalo do tvorby hrubého fixního kapitálu v kraji 18,3 % HDP, to je od roku 2000 druhý nejnižší podíl (v roce 2013 to bylo jen 17,5 % HDP). Průměrná míra investic v ČR byla proti kraji o 7,9 p. b. vyšší a činila 26,2 % v roce 2020, Královéhradecký kraj patří dlouhodobě k regionům s nejnižší mírou investic, v letech 2018–2020 byla vůbec nejnižší ze všech krajů.

KOMENTÁŘ

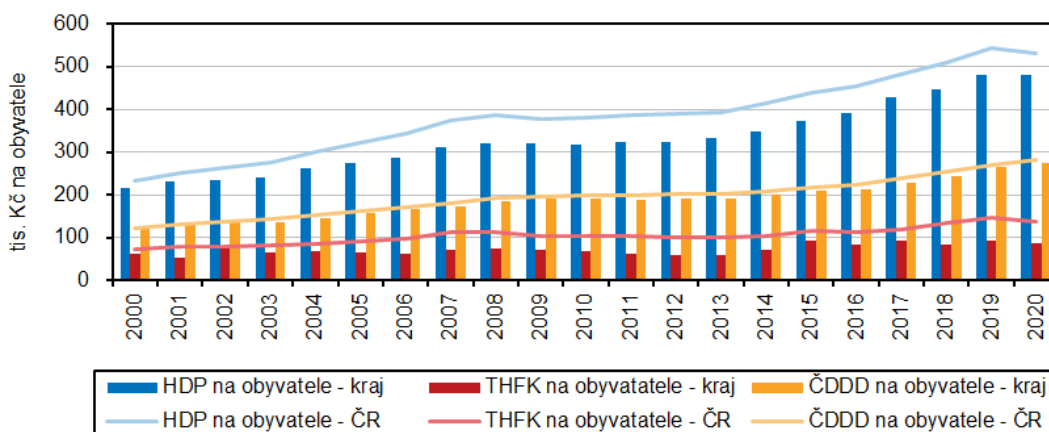
Míra investic¹⁾ v ČR a Královéhradeckém kraji



¹⁾Míra investic = podíl tvorby hrubého fixního kapitálu na hrubém domácím produktu

Poslední graf nabízí souhrnný vývoj vybraných makroekonomických ukazatelů (v běžných cenách bez zohlednění cenových vlivů) v přepočtu na jednoho obyvatele. Z grafu je patrné zaostávání kraje za průměrem ČR především v THFK, ne tak výrazné je to u HDP a nejméně je to u zřejmé u ČDDD v přepočtu na obyvatele.

Vývoj HDP, THFK a ČDDD¹⁾ na obyvatele v ČR a Královéhradeckém kraji



¹⁾THFK - tvorba hrubého fixního kapitálu, ČDDD - čistý disponibilní důchod domácností

Regionální makroekonomické ukazatele jsou revidovány v souladu s revizemi ročních národních účtů. Data za rok 2020 zveřejnil ČSÚ 17. 1. 2022 včetně revidovaných dat od roku 1995.

KOMENTÁŘ

Více informací naleznete v [databázi regionálních účtů](#).

Další informace o makroekonomice v Královéhradeckém kraji jsou k dispozici v odkaze [Statistiky / HDP, regionální účty](#)

Kontakt:

Ing. Ivana Dušková
Oddělení informačních služeb a správy registrů
Krajská správa ČSÚ v Hradci Králové
Tel.: 495 762 316, 730 518 923
E-mail: ivana.duskova@czso.cz