

KOMENTÁŘ

30. 11. 2022

Podíl nezaměstnaných v říjnu v Královéhradeckém kraji stagnoval

Počet uchazečů o zaměstnání zůstal na stejné úrovni jako v měsíci září. Počet volných pracovních míst meziročně klesl o 5,9 % na 11 968 míst. Podíl nezaměstnaných osob činil 2,84 % a v mezikrajském srovnání byl šestý nejnižší.

Úřady práce Královéhradeckého kraje evidovaly k 31. 10. 2022 celkem 10 691 uchazečů o zaměstnání, tj. meziměsíční pokles o 6 osob. V okresech Hradec Králové a Náchod byl v porovnání s minulým měsícem nárůst nezaměstnaných o 3,0 %, tj. o 97 osob, resp. o 1,8 %, tj. o 47 osob. K meziměsíčnímu poklesu počtu uchazečů o zaměstnání došlo v okresech Jičín (o 5,2 %, tj. o 65 osob), Trutnov (o 2,7 %, tj. o 70 osob) a Rychnov nad Kněžnou (o 1,5 %, tj. o 15 osob).

Ve srovnání s říjnem loňského roku se počet uchazečů o zaměstnání v kraji zvýšil o 9,3 %, tj. o 909 osob. Meziroční nárůst byl zaznamenán ve všech okresech kraje, největší navýšení bylo v okresech Jičín o 16,7 %, tj. o 171 osob, Náchod o 14,4 %, tj. o 340 osob a Rychnov nad Kněžnou o 11,2 %, tj. o 100 osob. V okresech Hradec Králové a Trutnov vzrostl počet uchazečů o 5,8 %, tj. o 182 osob, resp. o 4,9 %, tj. o 116 osob.

Uchazeči o zaměstnání a pracovní místa v evidenci úřadu práce k 31. 10. 2022

Pramen: MPSV ČR

	Uchazeči o zaměstnání v evidenci úřadu práce				Uchazeči na 1 pracovní místo v evidenci úřadu práce	Podíl nezaměstnaných osob ¹⁾ (%)		
	celkem	index 2022/2021	z toho dosažitelní	index 2022/2021		celkem	muži	ženy
Česká republika	255 792	101,6	231 728	100,7	0,9	3,48	2,99	4,00
Královéhradecký kraj	10 691	109,3	9 523	108,4	0,9	2,84	2,41	3,29
v tom okresy:								
Hradec Králové	3 303	105,8	2 834	103,8	0,7	2,85	2,43	3,27
Jičín	1 197	116,7	1 040	114,2	0,8	2,14	1,75	2,55
Náchod	2 698	114,4	2 499	115,4	1,3	3,75	3,20	4,33
Rychnov nad Kněžnou	991	111,2	889	109,5	0,5	1,81	1,40	2,27
Trutnov	2 502	104,9	2 261	104,4	1,4	3,16	2,81	3,53

¹⁾ podíl dosažitelných uchazečů o zaměstnání ve věku 15 až 64 let na počtu obyvatel ve věku 15 až 64 let

Mezi uchazeči o zaměstnání v říjnu převažovaly ženy, které se na celkovém počtu uchazečů podílely 56,0 %. V meziročním srovnání se počet žen hledajících práci zvýšil o 828 osob tj. o 16,0 % na 5 991 žen. Počet nezaměstnaných mužů meziměsíčně stoupl o 60 osob, tj. o 1,3 %, meziročně o 81 osob, tj. o 1,8 %. Z celkového počtu uchazečů o zaměstnání představovali absolventi škol a mladiství 6,7 % a lidé se zdravotním postižením 16,0 %.

KOMENTÁŘ

Ze statistických údajů vyplývá, že během října bylo na úřadech práce Královéhradeckého kraje **nově hlášeno celkem 1 834 uchazečů o zaměstnání**, nejvíce v okresech Hradec Králové a Náchod (578, resp. 472 osob). Noví uchazeči o zaměstnání tvořili 17,2 % z celkového počtu uchazečů v kraji. Celkem 1 840 uchazečům byla evidence ukončena, případně z ní byli vyřazeni.

Dosažitelní uchazeči o zaměstnání, tedy ti, kteří mohli bezprostředně nastoupit do zaměstnání při nabídce vhodného pracovního místa, **tvořili 89,1 % z celkového počtu nezaměstnaných osob**.

Uchazeči o zaměstnání v evidenci úřadu práce ke konci sledovaného měsíce

Pramen: MPSV ČR

	2021			2022									
	říjen	listopad	prosinec	leden	únor	březen	duben	květen	červen	červenec	srpen	září	říjen
Královéhradecký kraj	9 782	9 785	10 622	11 143	10 862	10 483	9 984	9 584	9 396	9 918	10 447	10 697	10 691
Hradec Králové	3 121	3 018	3 263	3 361	3 259	3 111	2 940	2 831	2 832	3 010	3 215	3 206	3 303
Jičín	1 026	1 103	1 232	1 282	1 238	1 156	1 092	1 066	1 049	1 106	1 195	1 262	1 197
Náchod	2 358	2 401	2 670	2 836	2 796	2 701	2 570	2 417	2 350	2 456	2 552	2 651	2 698
Rychnov n. Kn.	891	884	933	1 019	996	963	920	913	900	958	1 004	1 006	991
Trutnov	2 386	2 379	2 524	2 645	2 573	2 552	2 462	2 357	2 265	2 388	2 481	2 572	2 502

Podíl nezaměstnaných osob¹⁾

Pramen: MPSV ČR

v %

	2021			2022									
	říjen	listopad	prosinec	leden	únor	březen	duben	květen	červen	červenec	srpen	září	říjen
Královéhradecký kraj	2,57	2,57	2,83	2,97	2,88	2,76	2,65	2,53	2,47	2,63	2,79	2,85	2,84
Hradec Králové	2,69	2,59	2,85	2,92	2,83	2,68	2,53	2,42	2,41	2,60	2,80	2,77	2,85
Jičín	1,82	1,96	2,23	2,32	2,23	2,03	1,93	1,89	1,84	1,96	2,14	2,25	2,14
Náchod	3,20	3,29	3,70	3,93	3,87	3,72	3,56	3,33	3,22	3,39	3,53	3,67	3,75
Rychnov n. Kn.	1,63	1,61	1,72	1,89	1,82	1,75	1,68	1,68	1,63	1,77	1,84	1,86	1,81
Trutnov	2,96	2,97	3,18	3,33	3,22	3,16	3,10	2,95	2,85	3,03	3,16	3,28	3,16

¹⁾ podíl dosažitelných uchazečů o zaměstnání ve věku 15 až 64 let na počtu obyvatel ve věku 15 až 64 let

Pracovní místa v evidenci úřadu práce ke konci sledovaného měsíce

Pramen: MPSV ČR

	2021			2022									
	říjen	listopad	prosinec	leden	únor	březen	duben	květen	červen	červenec	srpen	září	říjen
Královéhradecký kraj	12 719	12 454	12 228	12 910	13 069	12 985	12 853	12 790	12 604	12 538	12 445	12 428	11 968
Hradec Králové	4 590	4 519	4 595	4 864	4 912	5 027	4 974	5 065	4 853	4 850	4 960	5 017	4 714
Jičín	1 711	1 700	1 587	1 610	1 804	1 499	1 505	1 451	1 494	1 424	1 491	1 515	1 455
Náchod	2 385	2 311	2 195	2 414	2 381	2 344	2 233	2 204	2 199	2 216	2 005	2 074	2 100
Rychnov n. Kn.	2 178	2 093	2 116	2 172	2 114	2 049	2 001	2 027	1 968	2 066	1 911	1 861	1 857
Trutnov	1 855	1 831	1 735	1 850	1 858	2 066	2 140	2 043	2 090	1 982	2 078	1 961	1 842

Nárok na čerpání podpory v nezaměstnanosti mělo 3 589 uchazečů evidovaných na úřadech práce, tj. 33,6 % z jejich celkového počtu. Její průměrná výše činila 9 600 Kč. Celkem 25,3 % uchazečů mělo přiznanou podporu v nezaměstnanosti do 5,5 tis. Kč, naopak více než 10,5 tis. Kč pobíralo měsíčně 37,1 % uchazečů. V rámci kraje byl nejvyšší průměrný nárok na podporu v nezaměstnanosti vyplácen v okrese Hradec Králové (10 081 Kč) a nejnižší v okrese Náchod (9 240 Kč).

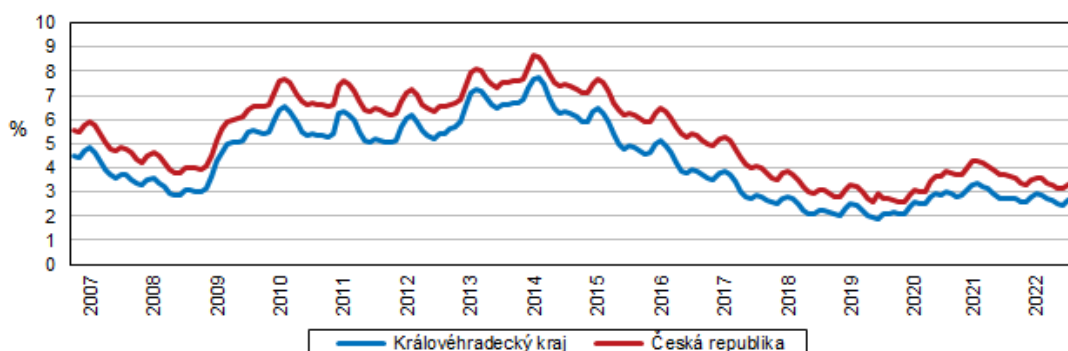
KOMENTÁŘ

Mezi uchazeči o zaměstnání převažovaly ke konci října osoby ve věku 55–59 let, které se na celkovém počtu podílely 13,2 %. Nejméně osob, které v říjnu evidovaly úřady práce, bylo ve věkové kategorii do 19 let (6,4 %). Průměrný věk uchazečů o zaměstnání byl v Královéhradeckém kraji 42,1 let. Podle vzdělanostní struktury bylo mezi uchazeči o zaměstnání nejvíce osob s výučním listem, a to celkem 3 481 osob, tj. 32,6 %. Naopak nejmenší podíl uchazečů o zaměstnání bylo vysokoškolsky vzdělaných (891 osob, tj. 8,3 %).

Podíl nezaměstnaných osob v Královéhradeckém kraji meziměsíčně klesl o 0,01 p. b. a dosáhl hodnoty 2,84 %. Ve srovnání s průměrem celé ČR byl o 0,64 procentního bodu nižší. Z genderového pohledu tento ukazatel zaznamenal vyšší nezaměstnanost u žen než u mužů, podíl nezaměstnaných žen měl hodnotu 3,29 % a u mužů 2,41 %.

Podíl nezaměstnaných osob v Královéhradeckém kraji a ČR

Pramen: MPSV ČR



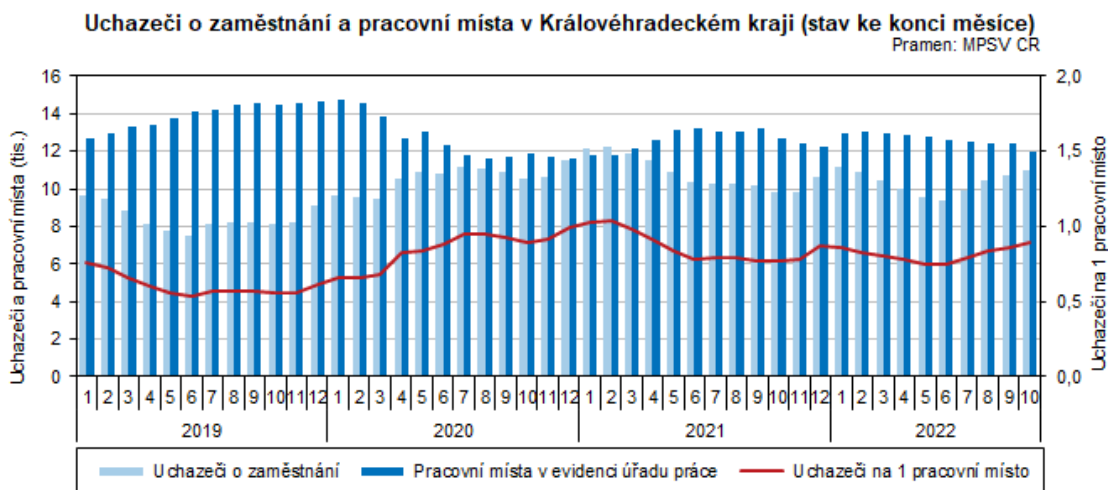
V **mezikrajském srovnání** patří Královéhradecký kraj dlouhodobě mezi regiony s nižší nezaměstnaností. V říjnu se kraj umístil na 6. místě a dlouhodobě zůstává podíl nezaměstnaných osob pod celorepublikovým průměrem. Nejnižší podíl nezaměstnaných osob byl zaznamenán opět v Pardubickém kraji (2,49 %), který se na pozici s nejnižší nezaměstnaností drží od května 2020. Druhá nejnižší nezaměstnanost byla v Jihočeském kraji (2,57 %), třetí ve Zlínském kraji (2,61 %). Naopak nejvyšší podíl nezaměstnaných vykazovaly kraje Ústecký (5,28 %) a Moravskoslezský (4,88 %), třetí nejvyšší nezaměstnanost byla evidována v Karlovarském kraji (4,02 %). V porovnání s říjnem 2021 nezaměstnanost nejvýrazněji klesla v kraji Karlovarském (o 0,24 p. b.), naopak nejvyšší nárůst byl v Pardubickém kraji, a to o 0,38 p. b.

Z pohledu okresů Královéhradeckého kraje dosáhly nejvyššího podílu nezaměstnaných osob okresy Náchod (3,75 %) a Trutnov (3,16 %). Okres Rychnov nad Kněžnou se dlouhodobě řadí mezi okresy s nejnižší nezaměstnaností v rámci kraje i celé České republiky, kde s podílem 1,81 % měl čtvrtou nejnižší nezaměstnanost ze všech 77 okresů v republice (vč. hl. města Prahy), deváté místo patřilo s podílem 2,14 % okresu Jičín a 29. místo okresu Hradec Králové (2,85 %). Nejvyšší podíl nezaměstnaných byl zaznamenán v okrese Praha-východ, (1,49 %).

KOMENTÁŘ

Nabídka volných pracovních míst na konci října v Královéhradeckém kraji představovala **11 968 míst**, meziměsíčně jejich počet klesl o 460 pracovních míst, tj. o 3,7 %. Při porovnání s říjnem 2021 se jejich počet snížil o 751 míst, tj. o 5,9 %. Z celkového úhrnu bylo 19,7 % míst určeno pro absolventy a mladistvé a 4,6 % míst pro osoby se zdravotním postižením.

Na jedno volné pracovní místo v evidenci úřadu práce připadlo k 31. říjnu v Královéhradeckém kraji 0,9 uchazeče. Nejpříznivější situace byla v okrese Rychnov nad Kněžnou, kde na 1 uchazeče připadla dvě volná pracovní místa. Naopak v okresech Trutnov a Náchod se o jedno pracovní místo ucházelo 1,4, resp. 1,3 uchazeče. Republikový průměr činil 0,8 uchazeče na 1 volné pracovní místo.



V průběhu října bylo na úřadech práce v kraji **nově hlášeno celkem 941 pracovních míst**, nejvíce jich nově přibylo v nejlidnatějším okrese Hradec Králové, a to 340 míst, tj. 36,1 % z celkového počtu nově hlášených míst v kraji. Naopak nejméně jich bylo nově evidováno v okrese Rychnov nad Kněžnou (97 míst, tj. 10,3 % z celkového počtu nově hlášených míst).

Více informací naleznete ve [statistikách nezaměstnanosti na stránkách MPSV](#).

Další informace o nezaměstnanosti v Královéhradeckém kraji jsou k dispozici v odkaze [Statistiky/zaměstnanost, nezaměstnanost](#).

Kontakt:

Ing. Věra Varmužová
Krajská správa ČSÚ v Hradci Králové
e-mail: vera.varmuzova@czso.cz
tel.: 495 762 317