

KOMENTÁŘ

10. 06. 2022

Podíl nezaměstnaných v květnu v Královéhradeckém kraji klesl

V průběhu měsíce května zaznamenaly úřady práce meziměsíční pokles počtu uchazečů o zaměstnání o 4,0 % na 9 584 uchazečů. Počet volných pracovních míst meziročně klesl o 2,4 %. Podíl nezaměstnaných osob činil 2,53 % a v mezikrajském srovnání byl pátý nejnižší.

Úřady práce Královéhradeckého kraje evidovaly k 31. 5. 2022 celkem 9 584 uchazečů o zaměstnání, tj. meziměsíční pokles o 400 osob. Obdobný trend byl zaznamenán ve všech okresech kraje, v porovnání s minulým měsícem vykazovaly nejvýraznější pokles počtu uchazečů o zaměstnání okresy Náchod (o 153 osob, tj. o 6,0 %) a Hradec Králové (o 109 osob, tj. o 3,7 %).

V porovnání s květnem loňského roku se počet uchazečů o zaměstnání v kraji snížil o 12,2 %. Meziroční pokles byl zaznamenán ve všech okresech kraje, nejvýraznější byl v okresech Hradec Králové (o 17,8 %, tj. o 613 osob), Trutnov (o 14,2 %, tj. o 390 osob) a Jičín (o 9,5 %, tj. o 112 osob). V okresech Rychnov nad Kněžnou a Náchod byl pokles o 6,6 % (o 65 osob), resp. o 5,9 % (o 151 osob).

Uchazeči o zaměstnání a pracovní místa v evidenci úřadu práce k 31. 5. 2022

Pramen: MPSV ČR

	Uchazeči o zaměstnání v evidenci úřadu práce				Uchazeči na 1 pracovní místo v evidenci úřadu práce	Podíl nezaměstnaných osob ¹⁾ (%)		
	celkem	index 2022/2021	z toho dosažitelní	index 2022/2021		celkem	muži	ženy
Česká republika	235 468	82,4	211 972	79,4	0,7	3,19	2,88	3,51
Královéhradecký kraj	9 584	87,8	8 483	84,0	0,7	2,53	2,30	2,77
v tom okresy:								
Hradec Králové	2 831	82,2	2 404	77,3	0,6	2,42	2,27	2,57
Jičín	1 066	90,5	923	87,6	0,7	1,89	1,58	2,23
Náchod	2 417	94,1	2 221	90,7	1,1	3,33	3,10	3,57
Rychnov nad Kněžnou	913	93,4	821	90,8	0,5	1,68	1,28	2,11
Trutnov	2 357	85,8	2 114	81,8	1,2	2,95	2,78	3,14

¹⁾ podíl dosažitelných uchazečů o zaměstnání ve věku 15 až 64 let na počtu obyvatel ve věku 15 až 64 let

V květnu převažovaly v Královéhradeckém kraji mezi uchazeči o zaměstnání ženy, které se na celkovém počtu osob bez zaměstnání podílely 53,2 %. Nejvyšší podíl nezaměstnaných žen byl v okresech Rychnov nad Kněžnou (58,7 %) a Jičín (57,0 %), naopak nejvyšší podíl nezaměstnaných mužů byl evidován v okrese Trutnov (48,9 %) a Náchod (47,7 %).

V meziročním srovnání se počet žen hledajících práci snížil o 533 osob, tj. o 9,5 %, na 5 097 žen. Počet mužů klesl o 798 osob, tj. o 15,1 %, na 4 487 osob. Z celkového počtu uchazečů o zaměstnání bylo 5,2 % absolventů a mladistvých a 18,2 % osob se zdravotním

KOMENTÁŘ

postižením. Počet absolventů a mladistvých mezi uchazeči o zaměstnání se meziměsíčně snížil o 3,3 %, meziročně vzrostl o 8,0 % na 499 osob a počet osob se zdravotním postižením meziměsíčně klesl o 1,5 % a meziročně o 7,2 % na 1 740 osob.

Ze statistických údajů vyplývá, že během května bylo na úřadech práce Královéhradeckého kraje **nově hlášeno celkem 1 440 uchazečů o zaměstnání**, nejvíce v okresech Hradec Králové a Trutnov (400, resp. 336 osob). Noví uchazeči o zaměstnání tvořili 15,0 % z celkového počtu uchazečů v kraji. Celkem 1 840 uchazečům byla evidence ukončena, případně z ní byli vyřazeni.

Dosažitelní uchazeči o zaměstnání, tedy ti, kteří mohli bezprostředně nastoupit do zaměstnání při nabídce vhodného pracovního místa, **tvořili 88,5 % z celkového počtu nezaměstnaných osob**.

Uchazeči o zaměstnání v evidenci úřadu práce ke konci sledovaného měsíce

Pramen: MPSV ČR

	2021								2022				
	květen	červen	červenec	srpen	září	říjen	listopad	prosinec	leden	únor	březen	duben	květen
Královéhradecký kraj	10 915	10 336	10 310	10 268	10 158	9 782	9 785	10 622	11 143	10 862	10 483	9 984	9 584
Hradec Králové	3 444	3 337	3 365	3 424	3 284	3 121	3 018	3 263	3 361	3 259	3 111	2 940	2 831
Jičín	1 178	1 090	1 050	1 009	1 024	1 026	1 103	1 232	1 282	1 238	1 156	1 092	1 066
Náchod	2 568	2 458	2 480	2 460	2 452	2 358	2 401	2 670	2 836	2 796	2 701	2 570	2 417
Rychnov n. Kn.	978	923	926	936	949	891	884	933	1 019	996	963	920	913
Trutnov	2 747	2 528	2 489	2 439	2 449	2 386	2 379	2 524	2 645	2 573	2 552	2 462	2 357

Podíl nezaměstnaných osob¹⁾

Pramen: MPSV ČR

v %

	2021								2022				
	květen	červen	červenec	srpen	září	říjen	listopad	prosinec	leden	únor	březen	duben	květen
Královéhradecký kraj	2,95	2,76	2,76	2,75	2,71	2,57	2,57	2,83	2,97	2,88	2,76	2,65	2,53
Hradec Králové	3,06	2,95	2,98	3,05	2,89	2,69	2,59	2,85	2,92	2,83	2,68	2,53	2,42
Jičín	2,10	1,91	1,84	1,79	1,81	1,82	1,96	2,23	2,32	2,23	2,03	1,93	1,89
Náchod	3,61	3,43	3,44	3,42	3,38	3,20	3,29	3,70	3,93	3,87	3,72	3,56	3,33
Rychnov n. Kn.	1,81	1,70	1,71	1,74	1,75	1,63	1,61	1,72	1,89	1,82	1,75	1,68	1,68
Trutnov	3,53	3,20	3,16	3,08	3,09	2,96	2,97	3,18	3,33	3,22	3,16	3,10	2,95

¹⁾ podíl dosažitelných uchazečů o zaměstnání ve věku 15 až 64 let na počtu obyvatel ve věku 15 až 64 let

Pracovní místa v evidenci úřadu práce ke konci sledovaného měsíce

Pramen: MPSV ČR

	2021								2022				
	květen	červen	červenec	srpen	září	říjen	listopad	prosinec	leden	únor	březen	duben	květen
Královéhradecký kraj	13 104	13 207	13 030	12 998	13 214	12 719	12 454	12 228	12 910	13 069	12 985	12 853	12 790
Hradec Králové	4 814	4 725	4 793	4 635	4 971	4 590	4 519	4 595	4 864	4 912	5 027	4 974	5 065
Jičín	1 888	2 051	1 807	1 927	1 642	1 711	1 700	1 587	1 610	1 804	1 499	1 505	1 451
Náchod	2 565	2 603	2 414	2 520	2 479	2 385	2 311	2 195	2 414	2 381	2 344	2 233	2 204
Rychnov n. Kn.	2 302	2 199	2 309	2 268	2 262	2 178	2 093	2 116	2 172	2 114	2 049	2 001	2 027
Trutnov	1 535	1 629	1 707	1 648	1 860	1 855	1 831	1 735	1 850	1 858	2 066	2 140	2 043

Nárok na čerpání podpory v nezaměstnanosti mělo 3 448 uchazečů evidovaných na úřadu práce, tj. 36,0 % z jejich celkového počtu. Jejich průměrná výše činila 9 306 Kč. Celkem 25,6 % uchazečů mělo přiznanou podporu v nezaměstnanosti do 5,5 tis. Kč, naopak 33,7 % uchazečů pobíralo měsíčně více než 10,5 tis. Kč. V rámci kraje byl nejvyšší průměrný nárok na podporu

KOMENTÁŘ

v nezaměstnanosti vyplácen v okrese Hradec Králové (9 740 Kč) a nejnižší v okrese Náchod (9 041 Kč).

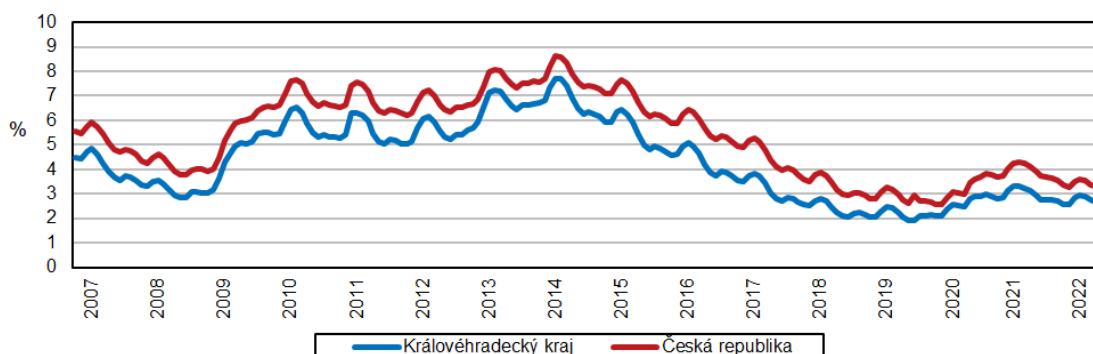
Mezi uchazeči o zaměstnání převažovaly ke konci května osoby ve věku 55–59 let, které se na celkovém počtu podílely 14,9 %. Nejméně osob, které v květnu evidovaly úřady práce, bylo ve věkové kategorii do 19 let (4,6 %). Průměrný věk uchazečů o zaměstnání byl v Královéhradeckém kraji 43,0 let. Podle vzdělanostní struktury bylo mezi uchazeči o zaměstnání nejvíce osob s výučním listem, a to celkem 3 164 osob, tj. 33,0 %. Naopak nejmenší podíl uchazečů o zaměstnání byl vysokoškolsky vzdělaných (6,4 %, tj. 610 osob).

Podíl nezaměstnaných osob v Královéhradeckém kraji meziměsíčně klesl a dosáhl hodnoty 2,53 %. Ve srovnání s průměrem celé ČR byl o 0,66 procentního bodu nižší.

Z genderového pohledu tento ukazatel zaznamenal vyšší nezaměstnanost u žen než u mužů, podíl nezaměstnaných žen měl hodnotu 2,77 % a u mužů 2,30 %.

Podíl nezaměstnaných osob v Královéhradeckém kraji a ČR

Pramen: MPSV ČR



V mezikrajském srovnání patří Královéhradecký kraj dlouhodobě mezi regiony s nejnižší nezaměstnaností. V květnu se kraj umístil na 5. místě a dlouhodobě zůstává podíl nezaměstnaných osob pod celorepublikovým průměrem. Nejnižší podíl nezaměstnaných osob byl zaznamenán opět v Pardubickém kraji (2,13 %), který se na pozici s nejnižší nezaměstnaností drží od května 2020. Druhá nejnižší nezaměstnanost byla v Jihočeském kraji (2,24 %), třetí ve Zlínském kraji (2,40 %). Naopak nejvyšší podíl nezaměstnaných vykazovaly kraje Ústecký (5,09 %) a Moravskoslezský (4,75 %), třetí nejvyšší nezaměstnanost byla evidována v Karlovarském kraji (3,81 %). V porovnání s květnem 2021 nezaměstnanost klesla ve všech krajích. Nejvýraznější meziroční pokles podílu nezaměstnaných osob byl v kraji Karlovarském (o 1,89 p. b.) a hl. městě Praze (o 0,96 p. b.). V Královéhradeckém kraji nezaměstnanost klesla o 0,42 p. b., nejméně ze všech krajů.

Z pohledu okresů Královéhradeckého kraje dosáhl nejvyššího podílu nezaměstnaných osob okres Náchod (3,33 %) a Trutnov (2,95 %). Okres Rychnov nad Kněžnou se dlouhodobě řadí mezi okresy s nejnižší nezaměstnaností v rámci kraje i celé České republiky, kde v celorepublikovém žebříčku s podílem nezaměstnaných 1,68 % obsadil páté místo, osmé

KOMENTÁŘ

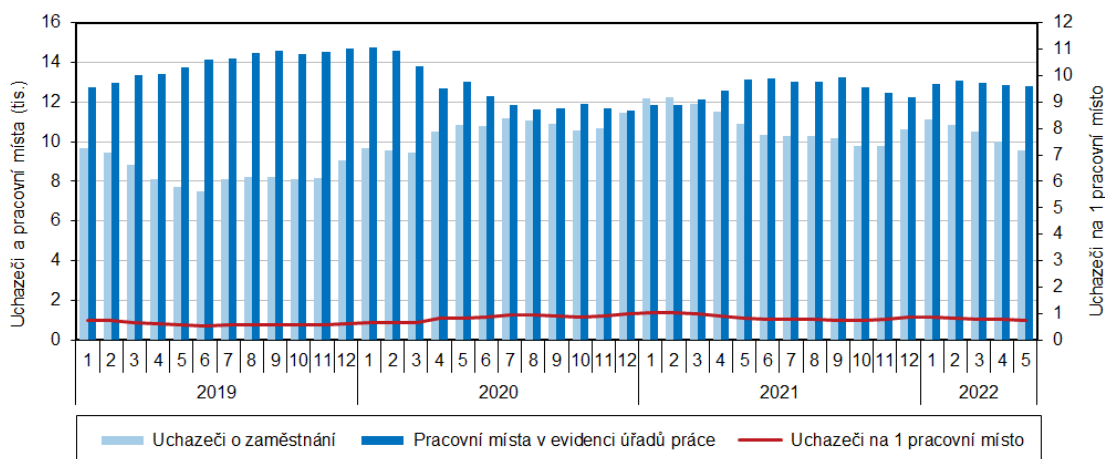
místo patřilo s podílem 1,89 % okresu Jičín. Nejnižší podíl nezaměstnaných mezi všemi 77 okresy (vč. hl. města Prahy) byl zaznamenán v okrese Praha-východ, a to 1,13 %.

Nabídka volných pracovních míst na konci května v Královéhradeckém kraji představovala **12 790 míst**, meziměsíčně jejich počet klesl o 63 pracovních míst, tj. o 0,5 %. Při porovnání s květnem 2021 se jejich počet snížil o 314 míst, tj. 2,4 %. Z celkového úhrnu bylo 22,3 % míst určeno pro absolventy a mladistvé a 4,7 % míst pro osoby se zdravotním postižením.

Na jedno volné pracovní místo v evidenci úřadu práce připadalo k 31. květnu v Královéhradeckém kraji 0,7 uchazeče. Nejpříznivější situace byla v okrese Rychnov nad Kněžnou, kde na 1 uchazeče připadaly dvě volná pracovní místa. Naopak v okresech Trutnov a Náchod na jedno volné pracovní místo připadlo 1,2, resp. 1,1 uchazeče. Republikový průměr činil 0,7 uchazeče na 1 volné pracovní místo.

Uchazeči o zaměstnání a pracovní místa v Královéhradeckém kraji (stav ke konci měsíce)

Pramen: MPSV ČR



V průběhu května bylo na úřadech práce v kraji **nově hlášeno celkem 1 444 pracovních míst**, nejvíce jich nově přibylo v nejlidnatějším okrese Hradec Králové, a to 600 míst, tj. 41,6 % z celkového počtu nově hlášených míst v kraji. Naopak nejméně jich bylo nově evidováno v okrese Jičín (151 míst, tj. 10,5 % z celkového počtu nově hlášených míst).

Více informací naleznete ve [statistikách nezaměstnanosti na stránkách MPSV](#).

Další informace o nezaměstnanosti v Královéhradeckém kraji jsou k dispozici v odkaze [Statistiky/zaměstnanost, nezaměstnanost](#).

Kontakt:

Ing. Věra Varmužová
Krajská správa ČSÚ v Hradci Králové
e-mail: vera.varmuzova@czso.cz
tel.: 495 762 317