

## Úvod

Analýza podává přehled o vývoji Královéhradeckého kraje, tak jak je zachycen ve statistických ukazatelích. Regionální statistika Českého statistického úřadu je zaměřena především na zachycení strukturálních změn v čase, i přesto však existuje poměrně široká nabídka ukazatelů, které jsou publikovány čtvrtletně a některé i měsíčně (souhrnně vydávané ve [Statistickém bulletinu Královéhradeckého kraje](#)) a které poskytují obraz o vývoji regionu z krátkodobého pohledu.

Nabídka krátkodobých regionálních ukazatelů je sice menší než za celou ČR, při jejich hodnocení je nutné mít na paměti, že mohou být více ovlivněny náhodnými výkyvy a jejich vypovídací schopnost může být omezena systémem a metodikou statistického zjišťování<sup>1</sup>, přesto jsou významným zdrojem informací o regionu, neboť jsou dostupné ve velmi krátkém čase po skončení sledovaného období. Například Statistický bulletin s prvními souhrnnými údaji o vývoji za celý rok 2009 nebo za 1. čtvrtletí 2010 vychází již 95 dní po skončení čtvrtletí. Nejnovější údaje za vybrané ukazatele o Královéhradeckém kraji naleznete také na internetových stránkách ČSÚ Královéhradeckého kraje v tabulce [Nejnovější údaje](#).

**Jaký byl rok 2009 v Královéhradeckém kraji z pohledu základních statistických ukazatelů?**

## Základní tendence

### **Makroekonomika**

Z makroekonomického hlediska je rok 2008 mezníkem ve vývoji hospodářství

- Hrubý domácí produkt Královéhradeckého kraje v běžných cenách na 1 obyvatele se vyvíjel příznivě a meziročně rostl.
- Přes pokles vývozu došlo v závěru roku 2009 k oživení.
- Inflace v roce 2009 činila 1,0 %.

### **Demografický vývoj**

Počet obyvatel kraje se do konce roku 2009 mírně snížil

- Počet obyvatel klesl vlivem migrace a naopak ještě rostl díky přirozenému přírůstku.
- Porodnost stagnovala, byla však již třetím rokem vyšší než úmrtnost.
- Mimo manželství se v kraji narodilo opět více dětí.
- Úmrtnost se meziročně zvýšila a došlo tak ke změně příznivého dlouhodobě klesajícího trendu ve vývoji úmrtnosti z předchozích let.
- Průměrný věk stále nejvyšší po Hl. městě Praha. Ve věkové struktuře obyvatel se zvýšil podíl osob ve věku 65 a více.

### **Ekonomický vývoj**

Vývoj ekonomiky v kraji byl poznamenán hospodářskou recesí

- Rok 2009 z hlediska zemědělské produkce byl průměrný, sklizeň obilovin byla meziročně nepatrně nižší, výrazně klesly stavy prasat, radikálně vzrostly počty drůbeže. Poklesla výroba masa.
- Pokles tržeb v průmyslu byl provázen i snížením počtu zaměstnanců tohoto odvětví o jednu šestinu.
- Objem stavebních prací zůstal zhruba na úrovni loňského roku, počet stavebních povolení klesl.
- Bytová výstavba doznala poklesu v zahájených i dokončených bytech.
- V cestovním ruchu došlo meziročně k více než desetiprocentnímu úbytku hostů, poklesly i počty návštěvníků ze zahraničí.

### **Vývoj na trhu práce**

Dopady krize se v roce 2009 projeví především na trhu práce

- Ubylo zaměstnaných osob, vzrostly počty nezaměstnaných a klesl počet volných pracovních míst. Přes nárůst míry registrované nezaměstnanosti v kraji se její úroveň drží dlouhodobě pod celorepublikovým průměrem.
- Nárůst mezd byl ovlivněn poklesem počtu zaměstnanců.

<sup>1</sup> Statistická zjišťování jsou v mnoha případech primárně sestavována s cílem zachytit vývoj v České republice jako celku, nikoliv v jednotlivých regionech. Výběrová šetření tak nemusí (či nemohou) vždy zohledňovat regionální hledisko. Mnoho regionálních ukazatelů z ekonomické oblasti je například publikováno podle tzv. podnikové metody, kdy je podnik zařazen do toho regionu, kde má registrované sídlo, nikoliv tam, kde skutečně působí, což značně omezuje vypovídací schopnost ukazatele na regionální úrovni.

## Charakteristika Královéhradeckého kraje v rámci České republiky

Z hlediska geografického je Královéhradecký kraj velice rozmanitý, a tím je i do jisté míry dáno jeho postavení mezi ostatními kraji České republiky. Stabilitě kraje již z hlediska historie přispívá struktura průmyslu, zemědělství i služeb. Obyvatelstvo kraje podle věkového složení patří k nejstarším v republice a zvyšuje se podíl obyvatel nad 65 let na počtu dětí ve věku 0 až 14 let. Příznivým populačním jevem je zvyšování počtu narozených dětí a tím i dosažení přirozeného přírůstku obyvatel od roku 2007. Kladný přirozený přírůstek obyvatel byl poprvé zjištěn již v 1. čtvrtletí roku 2007 (poprvé v historii existence Královéhradeckého kraje, tj. od roku 2000) a tato tendence pokračovala do konce roku 2009.

Královéhradecký kraj lze charakterizovat jako zemědělsko-průmyslový s bohatě rozvinutým cestovním ruchem. V kraji se nachází úrodná Polabská nížina s řekou Labe (202 m n.m.) i nejvyšší pohoří a hora České republiky Krkonoše s vrcholem Sněžkou (1 062 m n.m.). Dalším významným pohořím jsou Orlické hory s nejvyšší horou Velká Deštná (1 115 m n.m.). Rozmanitá krajina a přírodní krásy jsou základem bohatého cestovního ruchu v kraji, který každoročně přivítá velké množství návštěvníků. V kraji se nacházejí i světoznámé lázně – Janské Lázně a zoologická zahrada se safari ZOO Dvůr Králové nad Labem. S tím také souvisí poloha kraje, který sousedí s Polskem v délce více než 200 km státní hranice, což podporuje rozvoj obchodu, příhraničního cestovního ruchu a přeshraniční spolupráce sousedících obcí.

Neměnná sídelní struktura již od roku 1995 představuje 448 obcí, z nichž k 31. 12. 2009 mělo 48 statut města a 10 statut městyse. Podíl městského obyvatelstva (statut měst) dosáhl celkem 68,1 %. Hlavním centrem kraje je statutární město Hradec Králové s 94 497 obyvateli, druhým největším městem s 31 039 obyvateli je město Trutnov, třetím Náchod s 20 842 obyvateli a následují města s méně než 20 tisíci obyvateli. Pět měst mělo méně než tisíc obyvatel. Průměrná rozloha obce je 1 062 ha a průměrný počet obyvatel v obci dosáhl 1 238 osob.

Rozlohou 4 759 km<sup>2</sup> zaujímá Královéhradecký kraj šest procent rozlohy České republiky a řadí se na 9. místo v pořadí krajů. K 31. 12. 2009 představovala zemědělská půda 58,5 % celkové rozlohy kraje, podíl orné půdy činil 40,4 % a lesy pokrývaly území z 31,0 %.

### Statistická specifika kraje

- Na tvorbě HDP v České republice se kraj podílí zhruba čtyřmi procenty (4,4 % v roce 2008).
- Hrubý domácí produkt na 1 obyvatele na úrovni 83 % republikového průměru (2008 - devátý mezi kraji).
- V odvětvové struktuře hrubé přidané hodnoty kraje převažuje zpracovatelský průmysl (31,2 % v roce 2008), obchod, opravy motorových vozidel (10,3 % v roce 2008), činnosti v oblasti nemovitostí a pronájmu, podnikatelské činnosti (9,3 % v roce 2008) a doprava, skladování a spoje (9,1 % v roce 2008).
- Průměrný věk obyvatel dosáhl ke konci roku 2009 již 41,1 let, v členění na muže (39,3 let) a ženy (42,4 let) je dlouhodobě nad celorepublikovým průměrem (40,6 let) a druhý nejvyšší po Hl. městě Praha (41,6 let).
- Nejnižší podíl obyvatel ve věku 15 – 64 let (79,5 %)
- Naděje dožití v našem kraji jedna z nejvyšších v České republice. Mezi muži nám patří druhá příčka, za Hl. městem Praha a mezi ženami zaujímáme čtvrtou příčku za kraji Vysočina, Hl. městem Praha a Jihomoravským krajem.
- Druhý nejvyšší podíl obyvatel ve věku 65 a více let (16,08 %) po Hl. městě Praze (16,10 %)
- Vysoký počet hromadných ubytovacích zařízení mezi kraji a čtvrtý nejvyšší počet hostů v těchto zařízeních.

## 1. Makroekonomika

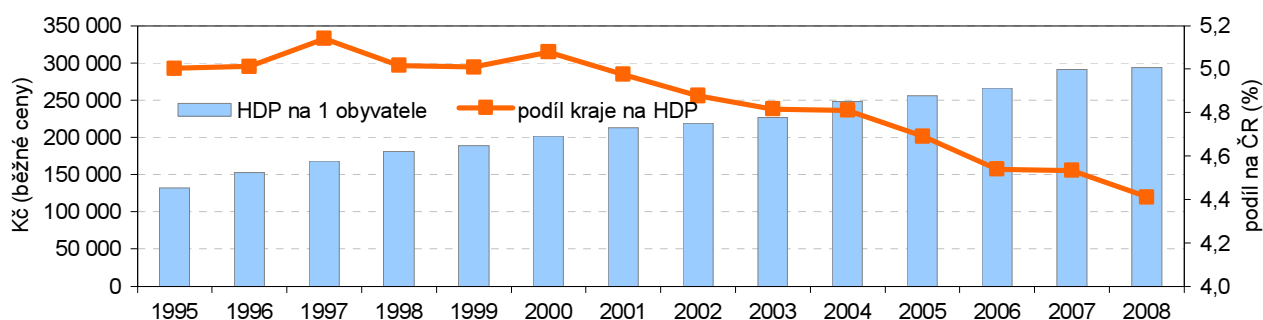
### HDP v běžných cenách vzrůstal...

Makroekonomické údaje za rok 2009 budou v krajském členění k dispozici až v posledním čtvrtletí letošního roku. V hodnocení se v této oblasti omezíme na roky 1995 až 2008, tedy období, v němž se ještě neprojevoval vliv hospodářské recese.

### ...meziročně rovnoměrně vzrůstal.

Regionální hrubý domácí produkt (HDP) Královéhradeckého kraje v běžných cenách na 1 obyvatele se vyvíjel ve sledovaném období příznivě, jeho hodnota vždy meziročně vzrostla. Podíl kraje na HDP České republiky se však postupně snižoval.

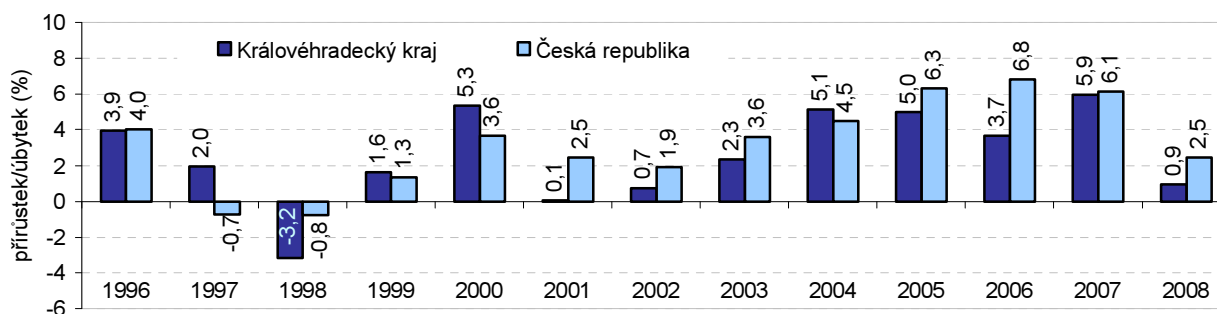
**Graf 1.1 Hrubý domácí produkt v Královéhradeckém kraji a podíl kraje na ČR**



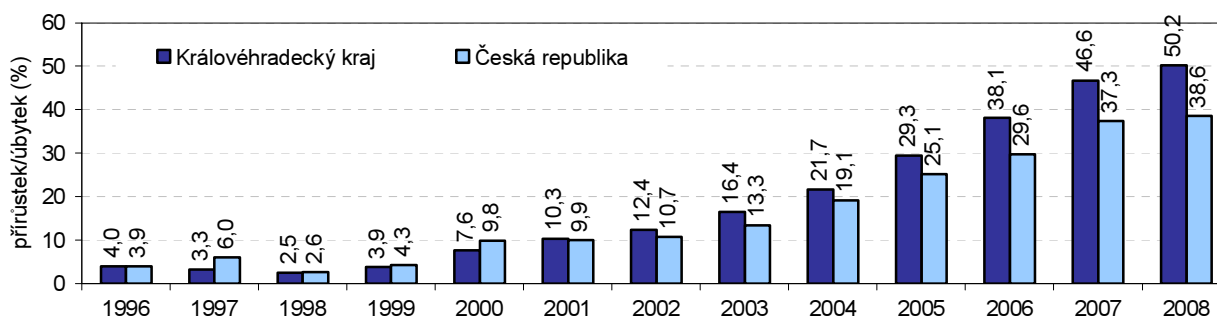
### ....avšak ve vývoji HDP bez cenových vlivů byla dynamika nerovnoměrná.

Po vyloučení cenových vlivů v dynamice HDP ve srovnatelných cenách sice převládal ve sledovaném období růstový trend, vývoj nebyl meziročně rovnoměrný. Po propadu ekonomiky v roce 1997 docházelo k trvalému růstu, který dosahoval vysokých temp zejména v letech 2004 až 2007. V roce 2008 již byl patrný vliv celosvětové ekonomické krize a tempo růstu výrazně zpomalilo. Průměrné tempo růstu HDP v kraji ve sledovaném období činilo 2,6 % (3,2 % v ČR).

**Graf 1.2 Přírůstek regionálního HDP ve stálých cenách (předchozí rok = 100 %)**



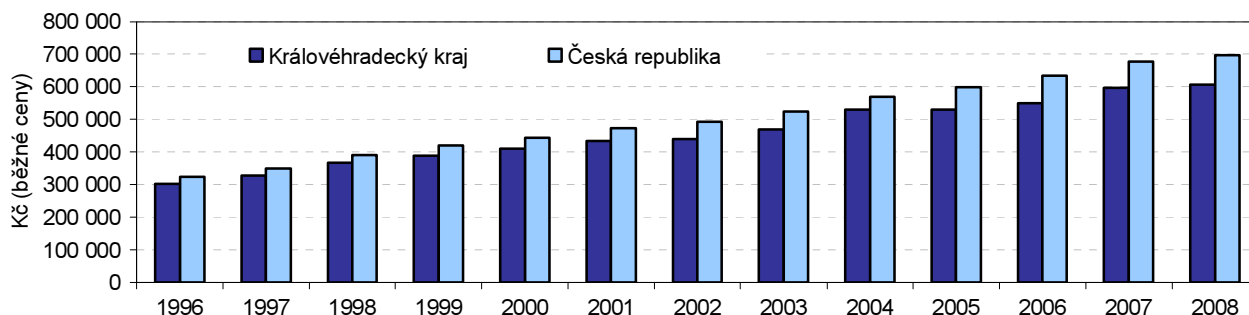
**Graf 1.3 Přírůstek regionálního HDP ve stálých cenách (rok 1995 = 100 %)**



**Růstu HDP napomáhal  
růst produktivity práce.**

Dynamika produktivity práce (hodnota HDP ve srovnatelných cenách na zaměstnaného – podle údajů o zaměstnanosti z výběrového šetření pracovních sil) byla po celé sledované období růstová a přispěla tak ke zvyšování HDP. Rok 2008 pak znamenal podstatné snížení dynamiky produktivity práce proti období konjunktury a určitou předzvěst vývoje v roce 2009.

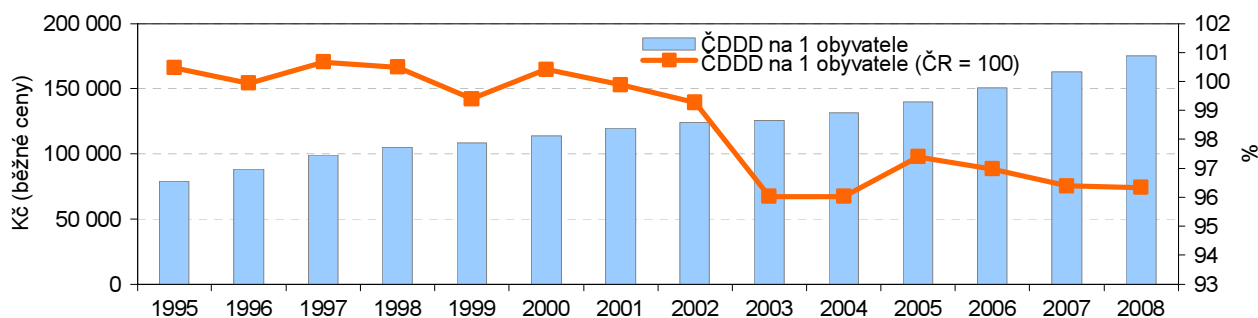
**Graf 1.4 HDP na 1 zaměstnaného (běžné ceny)**



**Vývoj disponibilního  
důchodu domácností  
odpovídal vývoji HDP**

Vývoj čistého disponibilního důchodu domácností (ČDDD) na 1 obyvatele se v kraji odvíjel od vývoje HDP. Čistý disponibilní důchod domácností zachycuje úroveň materiálního bohatství domácností trvale bydlících v kraji.

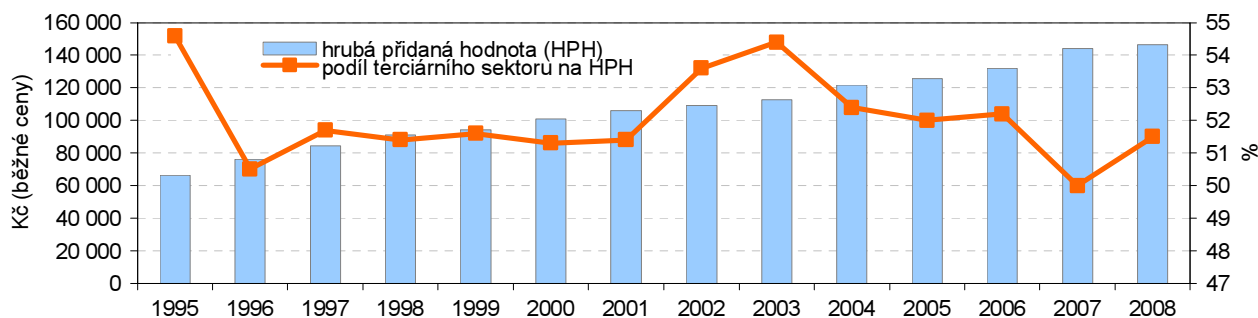
**Graf 1.5 Čistý disponibilní důchod domácností v Královéhradeckém kraji (běžné ceny)**



**Podíl sektoru služeb na  
tvorbě hrubé přidané  
hodnoty vzrostl.**

Zastoupení terciárního sektoru na tvorbě hrubé přidané hodnoty (HPH) představuje v Královéhradeckém kraji ve sledovaném období největší podíl, tj. více než polovinu. V roce 2008 byl podíl služeb na tvorbě HPH (51,5 %) vyšší o 1,5 procentního bodu než v roce 2007, kdy byla jeho hodnota nejnižší, ale nedosáhl úrovně předchozích let. Primární sektor se v roce 2008 meziročně mírně zvýšil na 4,6 %.

**Graf 1.6 Hrubá přidaná hodnota v Královéhradeckém kraji (běžné ceny)**

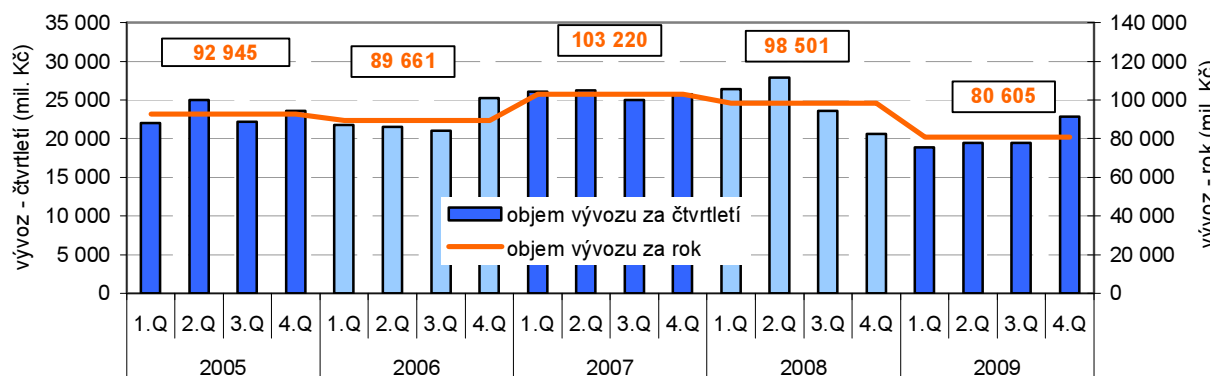


### Vývoz:

#### **Pokles vývozu o pětinu....**

Objem vývozu v Královéhradeckém kraji klesl meziročně téměř o pětinu (o 18,2 %), tj. větší pokles než byl v průměru za Českou republiku (13,8 %). Vývoz v kraji v prvních třech čtvrtletích roku spíše stagnoval, nejvíc zboží se vyvezlo v měsíci říjnu a koživení exportu došlo až v závěru roku. Největší objem vývozu v pětileté časové řadě byl zaznamenán v roce 2007. Na celkovém vývozu České republiky se kraj podílel 3,8 %, byl pátý nejnižší mezi kraji.

**Graf 1.7 Vývoz v Královéhradeckém kraji**



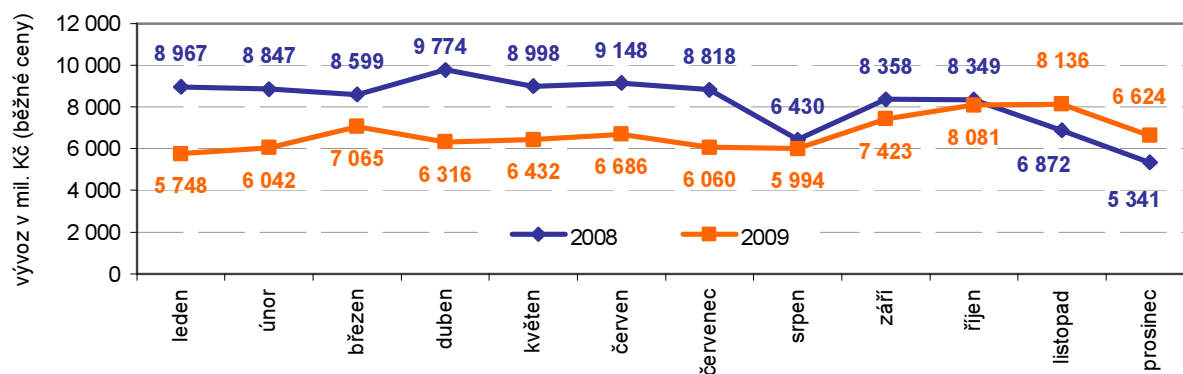
#### **...oživení ke konci roku**

Zatímco v prvním pololetí roku 2009 včetně prvního prázdninového měsíce byly meziroční poklesy vývozu v kraji výrazné, zlom nastal v srpnu. V posledních dvou měsících roku se meziroční změny objemu vývozu dostaly do kladných hodnot.

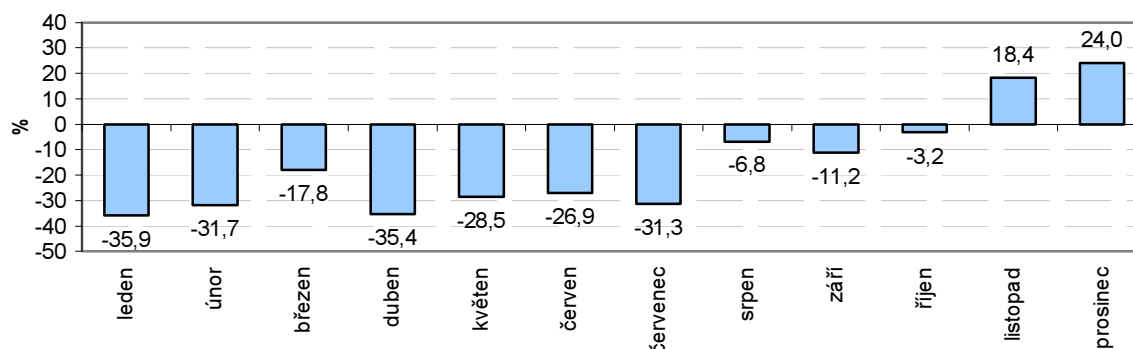
#### **...dominoval vývoz strojů a dopravních prostředků.**

Největší podíl na vývozu kraje měl vývoz strojů a dopravních prostředků (48,3 %). Více než tři čtvrtiny vývozu kraje (76,6 %) směřovaly do zemí Evropské unie, což byl nejnižší podíl mezi kraji. Téměř třetinu exportu (32,5 %) do zemí EU tvořil vývoz do Německa.

**Graf 1.8 Vývoz v Královéhradeckém kraji v jednotlivých měsících roku 2008 a 2009**



**Graf 1.9 Meziroční změna vývozu v Královéhradeckém kraji podle měsíců (2009/2008)\*)**



\*) vývoz v běžných cenách, stejné období předchozího roku = 100

**Ceny:**

**Inflace v roce 2009  
činila 1,0 %.**

Pro dokreslení základních tendencí ekonomického vývoje kraje je účelné uvést vývoj cenové hladiny vyjádřený indexem spotřebitelských cen, který se zjišťuje za Českou republiku jako celek (v regionálním členění není publikován). Meziroční míra inflace v prosinci 2009 dosáhla hodnoty 1,0 %. Stejně tak i průměrná roční míra inflace (vyjadřuje procentní změnu průměrné cenové hladiny za 12 posledních měsíců proti průměru předchozích 12 měsíců) činila 1,0 %.

**Další údaje k makroekonomickému vývoji Královéhradeckého kraje v roce 2008:**

Na internetových stránkách v tématu [makroekonomika](#), [ceny](#).  
[Regionální účty](#)

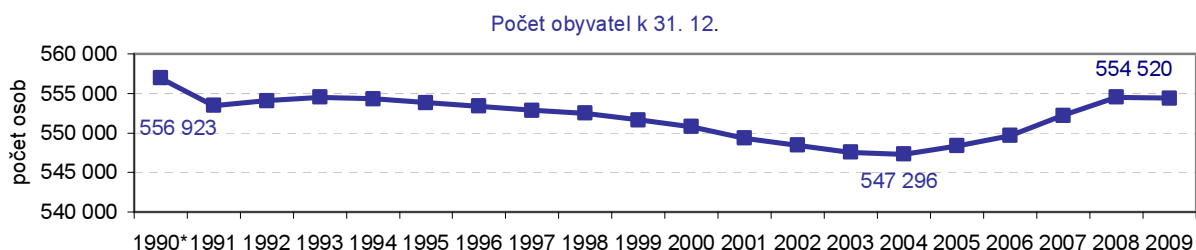
## 2. Demografický vývoj

### Počet obyvatel meziročně mírně poklesl...

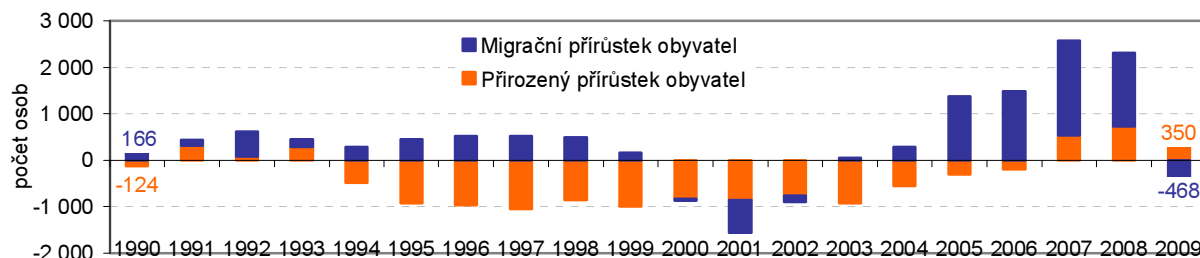
Ke konci roku 2009 měl Královéhradecký kraj 554 402 obyvatel, což je o 118 osob méně než v roce 2008. Po dlouhodobém poklesu populace kraje až do roku 2004, kdy nastala změna trendu, se stavy obyvatel začaly meziročně zvyšovat. Roky 2007 a 2008 byly roky s poměrně vysokým přírůstkem obyvatel. Ke konci roku 2008 se tak Královéhradecký kraj dostal téměř zpět na počet obyvatel z konce 80. let 20. století<sup>2</sup>. Celkový přírůstek obyvatelstva za rok 2008 (4,2 ‰) byl nejvyšší za posledních téměř 20 let.

Počínaje rokem 2009 již populace kraje stagnovala a ke konci 1. čtvrtletí ubylo v kraji celkem 170 osob, z toho 155 vlivem přirozeného úbytku. Další čtvrtletí pak znamenala kladný vývoj přirozeného přírůstku a pokles celkového stavu obyvatel ovlivnilo stěhování, zejména stěhování z okresů Trutnov a Náchod.

Graf 2.1 Počet obyvatel, přirozený a migrační přírůstek v Královéhradeckém kraji



\* v údajích nejsou promítnuty výsledky sčítání lidu, domů a bytů, které proběhly v následujícím roce



### ...díky přirozenému přírůstku rostl

Již třetím rokem v řadě se na celkovém přírůstku obyvatel kladně podílel přirozený přírůstek. V roce 2009 se v Královéhradeckém kraji narodilo o 350 dětí více než kolik obyvatel kraje v tomto roce zemřelo. Byl to druhý nejlepší výsledek v posledních třiceti letech po stavu v předchozím roce 2008. Tento trend probíhal v celé České republice.

### ...vlivem migrace se stav obyvatel snížil.

Stěhování se však celkový stav obyvatel snížil o 468 osob. Do kraje se během roku přistěhovalo celkem 5 086 lidí, z nichž pětina byla ze zahraničí (v roce 2008 činil tento podíl více než 37 %). Z kraje se vystěhovalo 5 554 obyvatel, z nich se stěhovala do zahraničí také pětina (v roce 2008 to byla pouhá 2 %) a mezi kraji to byl třetí nejvyšší podíl za Moravskoslezským a Plzeňským krajem. Migrací do ostatních krajů České republiky ubylo v kraji celkem 358 osob a vystěhování do ciziny pak 110 osob. Objem vnitřního stěhování (stěhování obyvatel v rámci kraje) představoval v roce 2009 celkem 8 466 osob, tj. o 759 osob meziročně méně.

<sup>2</sup> Zde je však nutné upozornit na to, že v letech 1991 a 2001 proběhla Sčítání lidu, domů a bytů, při nichž došlo ke korekci počtu obyvatel.



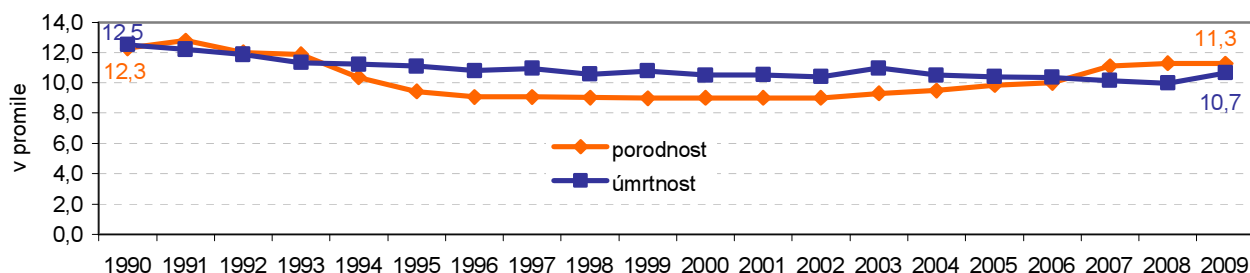
**Porodnost již druhým rokem stagnovala.**

V roce 2009 se v kraji narodilo 6 261 dětí, což představuje 11,3 dětí na 1 000 obyvatel středního stavu (3 158 chlapců a 3 103 dívek). Jedná se téměř o shodný počet jako v roce 2008, tj. nejvyšší úroveň od roku 1994 (doby, kdy začala obecná míra porodnosti prudce klesat). Nejvíce dětí 2 810 (tj. 44,9 %) se narodilo jako prvorozených, 2 467 (tj. 39,4 %) se narodilo jako druhých v pořadí, zbývajících 984 dětí (tj. 15,7 %) se narodilo jako třetí a další sourozenec. Shodně tomu tak bylo i v předchozím roce 2008.

**Úmrtnost se naopak zvyšovala.**

Úmrtnost (měřená obecnou mírou úmrtnosti) začala v roce 2009 stoupat po dlouhodobém mírném poklesu na úroveň před rokem 2000. V Královéhradeckém kraji zemřelo v roce 2009 celkem 5 911 obyvatel. Z hlediska příčin nemocí převažovaly nemoci oběhové soustavy (53,2 %) a zhoubné novotvary (čtvrtina). Meziročně vzrostl podíl úmrtí na nemoci oběhové soustavy o 1,8 procentního bodu a naopak podíl úmrtí na zhoubné novotvary o 1,9 procentního bodu klesl.

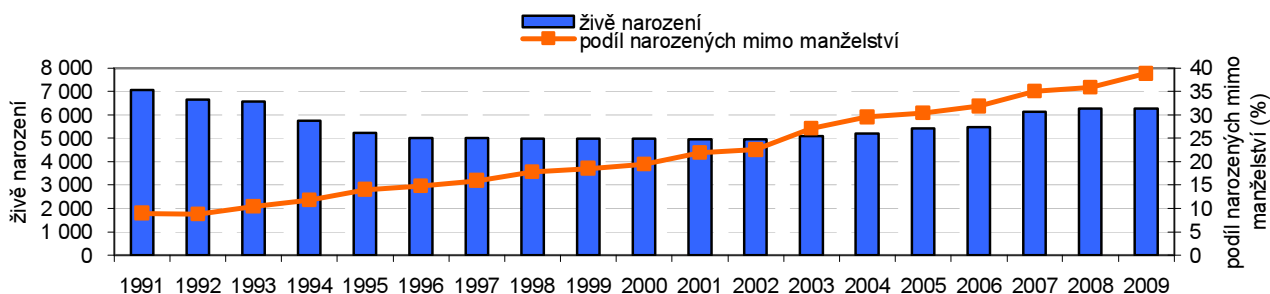
**Graf 2.2 Porodnost a úmrtnost v Královéhradeckém kraji**



**Přibýlo dětí narozených mimo manželství...**

V manželství se narodilo 3 832 dětí, tj. 61,2 %. V roce 2009 pokračoval dlouhodobý růst počtu i podílu dětí narozených mimo manželství<sup>3</sup>. Mezi kraji byl Královéhradecký kraj s 38,8 % na 7. místě, když nejnižší podíl byl ve Zlínském kraji (30,5 %) a nejvyšší v Karlovarském kraji (55,1 %).

**Graf 2.3 Živě narození a narození mimo manželství v Královéhradeckém kraji**



<sup>3</sup> Z dostupných údajů ovšem nelze zjistit, kolik z dětí narozených mimo manželství se skutečně narodilo svobodným matkám žijícím v domácnosti bez partnera a kolik jich žije v úplných rodinách bez uzavření sňatku.



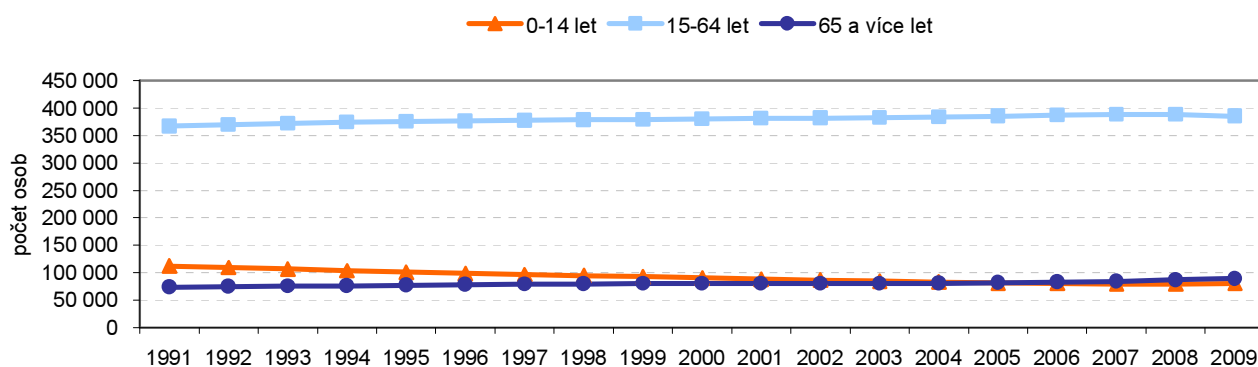
**Obyvatelstvo kraje  
stárne a jeho průměrný  
věk je nad průměrem  
ČR.**

Obyvatelstvo Královéhradeckého kraje patří k nejstarším mezi kraji ČR hned za Hl. městem Praha. Ke konci roku 2009 dosáhl průměrný věk obyvatel již 41,1 let, u mužů to bylo 39,5 let a u žen 42,6 let a je tak dlouhodobě nad celorepublikovým průměrem hned za Hl. městem Praha, stejně tak u mužů i u žen, jen u mužů se před náš kraj dostal ještě kraj Plzeňský. Nárůst průměrného věku je velmi pozvolný a zejména v posledních třech letech spíše stagnuje. Pro srovnání v roce 1991 činil 36,8 let, v roce 2000 již 39,0 let a 40-ti letou hranici překročil v roce 2004 a v roce 2009 se už dostal za hranici 41 let.

**Pokračoval růst počtu a  
podílu obyvatel ve věku  
65 a více let...**

Dlouhodobě pokračuje růst počtu osob starších 65 let. V roce 2009 tvořilo obyvatelstvo kraje ze 14,4 % děti, ze 69,5 % obyvatelé ve věku 15 až 64 let a z 15,8 % obyvatelstvo 65-leté a starší. I přes vyšší porodnost v posledních letech vzrůstá rozdíl mezi nejmladší a nejstarší věkovou kategorií, počet 15 až 64-letých osob spíše stagnuje a v loňském roce mírně poklesl. Od roku 2005 převýšil počet osob nejstarší věkové kategorie dětskou složku o 259 osob a v roce 2009 to bylo již o 9 315 osob, tj. o dalších 1 685 osob více než v roce 2008.

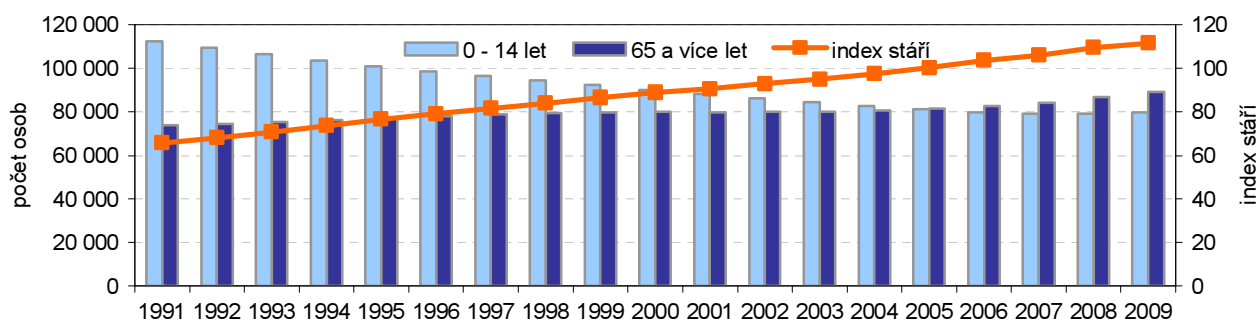
**Graf 2.4 Věkové složení obyvatel Královéhradeckého kraje (stav k 31. 12.)**



**...což zvýšilo hodnotu  
indexu stáří.**

Na 100 dětí ve věku 0-14 let připadlo v kraji v roce 2009 již 111,7 osob 65-letých a starších, v roce 2006 to bylo 106 osob. Naprosto odlišný poměr je podle pohlaví, kdy index stáří u mužů představoval v roce 2009 hodnotu 87,6 a u žen 137,3. V průměru za Českou republiku jsou hodnoty indexu stáří nižší, a to celkem 107,0, u mužů 83,5 a u žen 131,7.

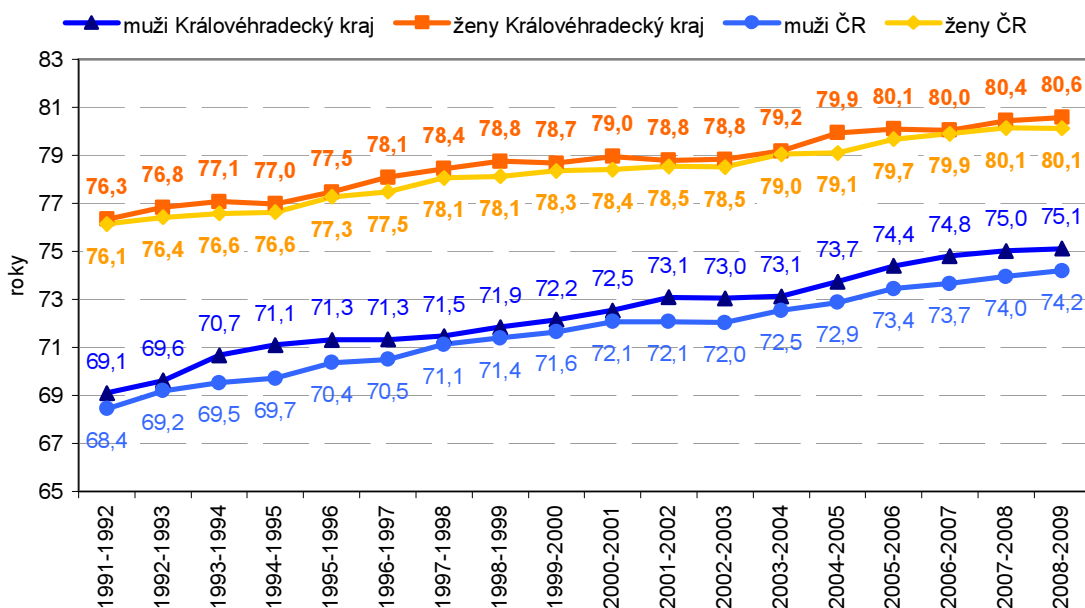
**Graf 2.5 Obyvatelstvo v základních věkových skupinách a index stáří v Královéhradeckém kraji**



**Naděje dožití však tento stav vylepšuje.**

Naproti tomu můžeme v kraji sledovat příznivý vývoj ukazatele naděje dožití, jehož hodnota odráží kvalitu života. Královéhradecký kraj dosahuje dlouhodobě nejvyšších hodnot mezi kraji České republiky. Podle posledních údajů by se právě narozený chlapec měl pravděpodobně dožít 75,1 let a dívka 80,6 let. Naděje dožití mužů i žen je mírně nad průměrem ČR po celé sledované období let 1991 až 2009 a rozdíl mezi pohlavími se postupně mírně snižuje.

**Graf 2.6 Naděje dožití při narození v Královéhradeckém kraji a České republice**



**Počet uzavřených manželství dosáhl minima od roku 1991.**

V Královéhradeckém kraji bylo v roce 2009 uzavřeno celkem 2 421 sňatků a jejich počet tak dosáhl nejnižší hodnoty od počátku 90. let. Meziročně bylo oddáno o 317 párů méně. Průměrný věk ženichů činil 34,4 let a nevěst 31,5 let. Nevěsty se v kraji poprvé vdávaly v průměru ve věku 27,6 let, průměrný věk ženichů při prvním sňatku byl 30,4 roků.

**Sňatečnost nadále klesá...**

V dlouhodobém vývoji sňatečnost v kraji klesá a v roce 2009 bylo uzavřeno 4,4 sňatků na 1 000 obyvatel středního stavu. Výjimkou byl rok 2007, kdy se počet sňatků krátkodobě zvýšil. Projevila se tzv. příznivá „konstelace šťastných čísel“, kdy 7. 7. 2007 připadlo na sobotu. Míra sňatečnosti se v roce 2009 pohybovala pod celorepublikovým průměrem (4,6 ‰).

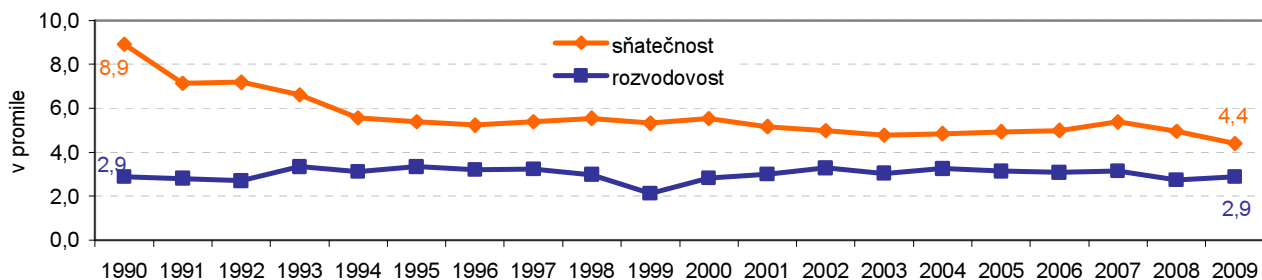
**...rozvody mírně vzrostly...**

Rozvedeno bylo v kraji v roce 2009 celkem 1 597 manželství, což je mírné meziroční zvýšení o 82 rozvodů. Nejčastěji jsou rozváděna dlouhodobá manželství trávající 15 a více let, těch proběhlo v loňském roce 703, tj. 44,0 %. Manželství s nezletilými dětmi bylo rozvedeno 972, tj. tři pětiny. Průměrný věk při rozvodu byl u mužů 41,5 let, u žen 38,7 let a při prvním rozvodu u mužů 40,1 let, u žen 37,5 let.

**...rozvodovost dlouhodobě stagnuje.**

Index rozvodovosti rovněž vzrostl. Na 100 sňatků připadlo 66 rozvodů, což je opět zvýšení oproti předchozím rokům, kdy tento ukazatel začal klesat. Rozvodovost v kraji dlouhodobě spíše stagnuje a míra rozvodovosti (2,9 ‰) se v roce 2009 dostala těsně nad celorepublikovou hodnotu (2,8 ‰).

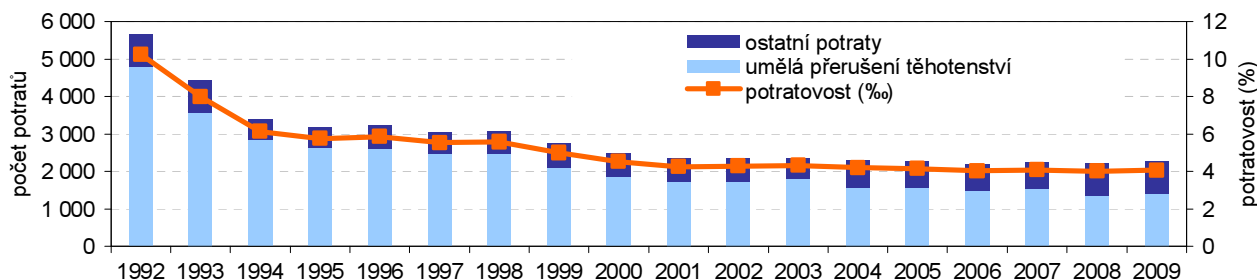
**Graf 2.7 Sňatečnost a rozvodovost v Královéhradeckém kraji**



**Relativní počet potratů stagnuje.**

Míra potratovosti vyjádřená počtem potratů na 1 000 obyvatel středního stavu v posledních letech v kraji stagnuje a výjimkou nebyl ani rok 2009. Dlouhodobě v kraji kolísá okolo 4 promile (v roce 2008 to bylo 4,0 ‰) a je tak na úrovni průměru České republiky. Nejvyšší relativní počet potratů měl Ústecký kraj (5,6 ‰) a nejnižší Zlínský kraj (3,2 ‰). Potratovost se však nadále snižuje (počet potratů na 1 000 narozených).

**Graf 2.8 Potraty a potratovost v Královéhradeckém kraji**



**Další údaje k demografickému vývoji Královéhradeckého kraje v roce 2009:**

[Statistický bulletin Královéhradeckého kraje](#)

Na internetových stránkách v tématu [obyvatelstvo](#), [cizinci](#).

[Naděje dožití](#)

[Demografická ročenka krajů 2000-2009](#)

[Stav a pohyb obyvatelstva v ČR v roce 2009](#)

### 3. Ekonomický vývoj

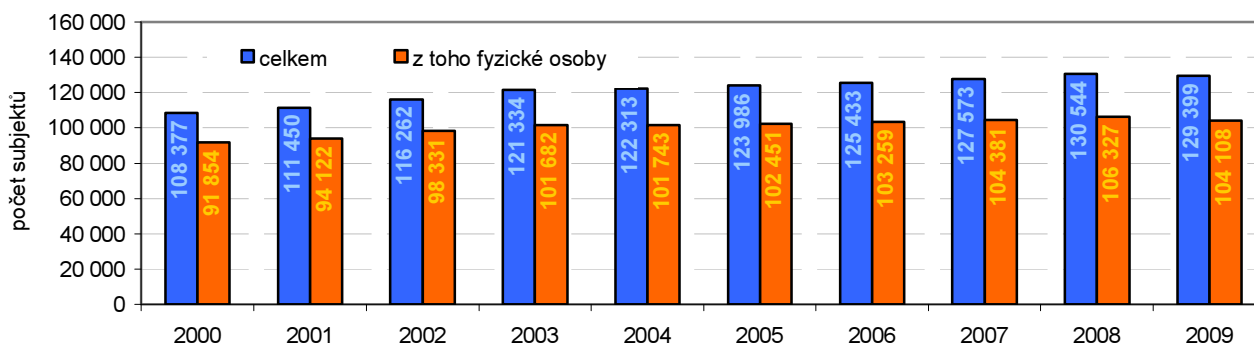
**Ekonomické subjekty:**  
***Mírný pokles počtu ekonomických subjektů...***

Registr ekonomických subjektů evidoval k 31. 12. 2009 více než 129 tisíc ekonomických subjektů se sídlem v Královéhradeckém kraji, proti předchozímu roku 2008 to představuje mírný pokles o necelé jedno procento.

***...vlivem snížení počtu fyzických osob.***

Fyzické osoby tvořily 80,5 % (104,1 tis.) z celkového počtu ekonomických subjektů, jejich podíl se na celku v čase snižuje ve prospěch právnických osob, které tvořily necelou pětinu ekonomických subjektů (25,3 tis.). V roce 2009 došlo k ukončení evidence právní formy 103 „samostatně hospodařící rolník“, proto nejsou celkové počty jednotek proti konci roku 2008 plně srovnatelné. Živnostníci tvořili 93,7 % z celkového počtu podnikajících fyzických osob a jejich počet meziročně vzrostl o 4 234 jednotek. Rok 2009 představoval u právnických osob nárůst o 1 074 jednotek, z toho zahraničních osob přibýlo meziročně celkem 403 jednotek a obchodních společností 310 jednotek.

**Graf 3.1 Ekonomické subjekty v Královéhradeckém kraji (stav k 31. 12.)**



**Zemědělství:**

***Pokles produkce obilovin.***

Rok 2009 lze charakterizovat z hlediska zemědělské produkce jako průměrný. Hektarový výnos všech druhů obilovin s výjimkou ovesa zaznamenal pokles (obiloviny celkem 5,34 t/ha, tj. pokles o 4,7 %) na rozdíl od výnosů luskovin, brambor, cukrovky, olejnin i pícnin na orné půdě, které meziročně vzrostly. Sklizeň obilovin celkem se meziročně snížila o 5,4 % na 501 tis. tun, přičemž sklizňové plochy klesly jen nepatrně (o 0,7 %). Výrazně ze sledovaných plodin stoupla sklizeň luskovin (o 41,0 %) vlivem nárůstu její sklizňové plochy (o 31,2 %).

***Výrazné snížení stavu prasat ...***

***...radikální nárůst počtu drůbeže.***

Podle soupisu hospodářských zvířat k 1. 4. 2009 došlo meziročně k mírnému poklesu stavu skotu, koz i koní. Stav prasat meziročně klesl ještě výrazněji (o 37,7 tisíc kusů) na úroveň 77,7 % stavu předchozího roku. Naopak stavy ovcí se mírně zvýšily (o 4,7 %) na 12 955 kusů, radikálně vzrostly stavy drůbeže (o 76,4 %, tj. o 1,2 mil. ks).

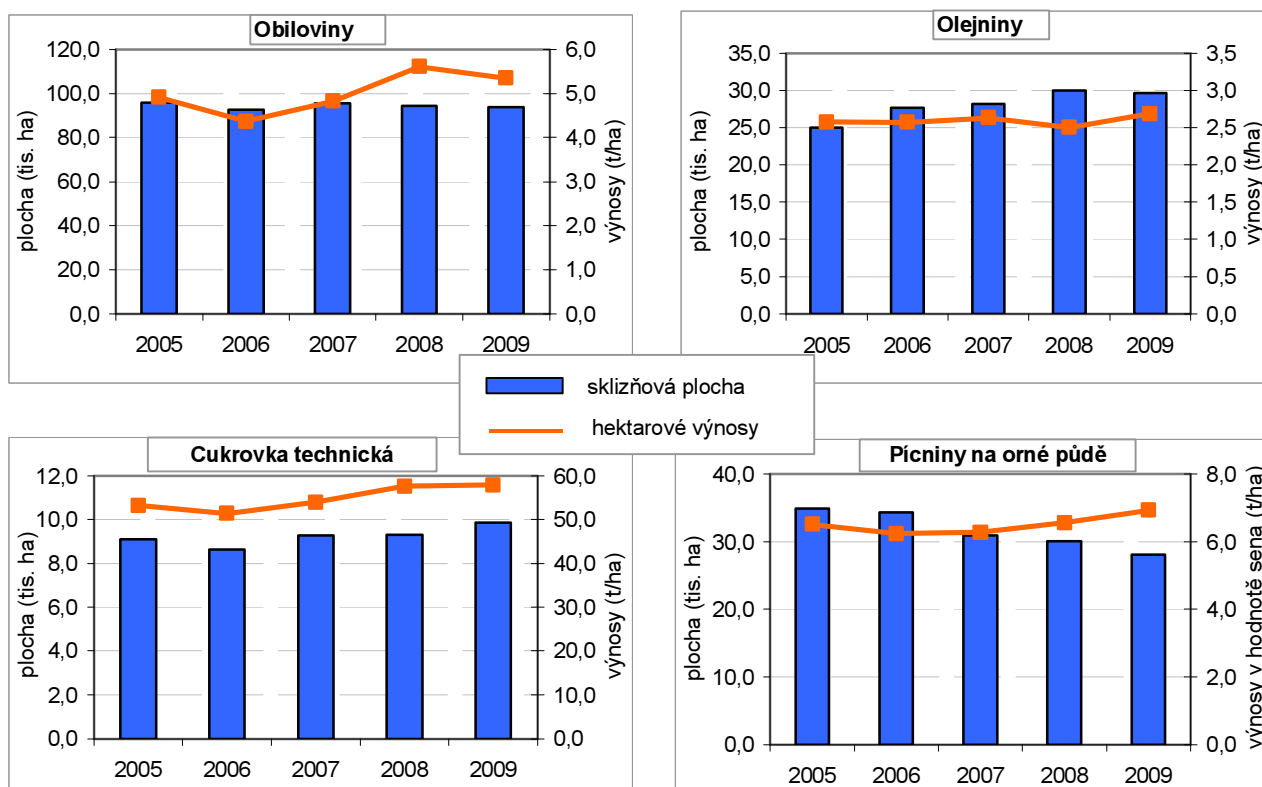
**Poklesla výroba masa...** Více než tři čtvrtiny z vyrobeného masa na území našeho kraje (23,6 tis. t bez drůbežního) tvořilo maso vepřové. Meziročně došlo k poklesu výroby masa o 7,8 % (tj. 2 tis. t), snížení objemu výroby masa bylo rychlejší u vepřového masa než u hovězího.

**...produkce mléka stagnovala...**

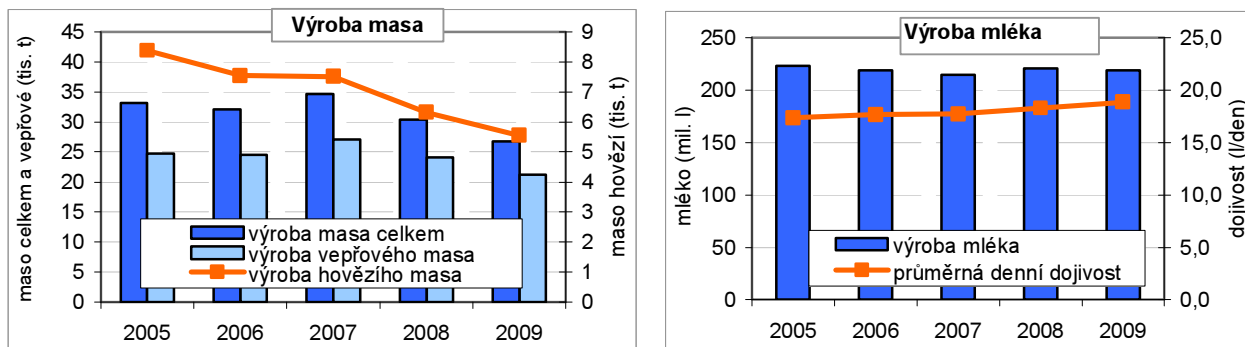
Produkce mléka zůstala zhruba na úrovni předchozího roku. Snáška vajec vzrostla o 74,8 %, ale vzhledem k výraznému nárůstu stavu drůbeže doznala průměrná snáška na jednu slepici pokles.

**...nejvýrazněji vzrostla produkce vajec.**

**Graf 3.2 Sklizňové plochy a hektarové výnosy vybraných zemědělských plodin**



**Graf 3.3 Produkce masa a mléka v Královéhradeckém kraji**



**Průmysl:**

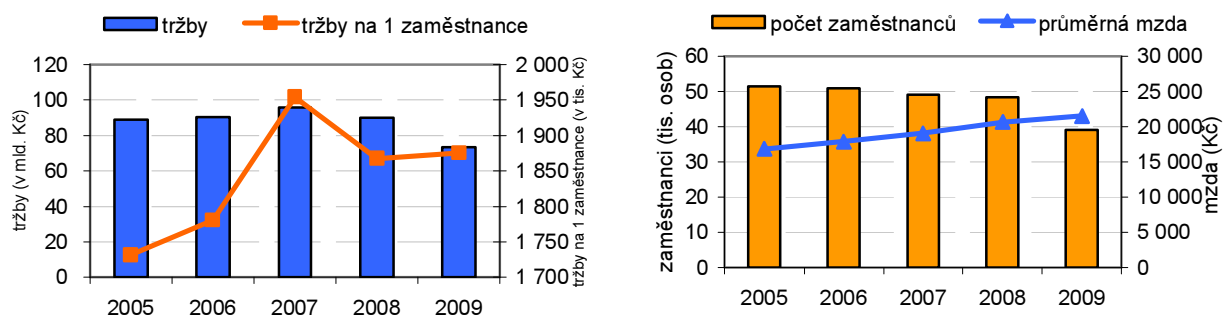
***Výrazný pokles tržeb velkých průmyslových podniků...***

V roce 2009 sídlilo v kraji 152 průmyslových podniků se 100 a více zaměstnanci. Vlivem hospodářské krize došlo v kraji k poklesu tržeb za prodej vlastních výrobků a služeb meziročně o 15,6 mil., tj. o 17,5 % (v ČR o 13 %) na 73,4 mld Kč, podíl na republikovém celku byl po Karlovarském kraji druhý nejnižší a činil 3,1 %. S výjimkou Hl. města Prahy došlo ve všech krajích k poklesu tržeb.

***...doprovázen snížením počtu zaměstnanců.***

Výrazný pokles tržeb byl doprovázen i snížením počtu zaměstnanců tohoto odvětví o 7,5 tisíce osob, tj. o 16 % a byl pátý nejrychlejší mezi krají. Průměrná měsíční mzda ve sledovaných průmyslových podnicích dosáhla hodnoty 21 478 Kč a vzrostla meziročně o 4,6 %. Relativní tempo růstu mezd v průmyslu bylo třetí nejrychlejší, absolutní výši mezd v průmyslu se řadíme na předposlední příčku mezi krají, nižší mzda byla jen v kraji Olomouckém.

**Graf 3.4 Ukazatele průmyslu v Královéhradeckém kraji**



**Stavebnictví:**

***Růst ZSV do roku 2008...***

***... zaměstnanost rostla také.***

Základní stavební výroba (ZSV) v podnicích s 50 a více zaměstnanci se sídlem v Královéhradeckém kraji v období 2006 – 2008 rostla, v roce 2009 dosáhla v kraji hodnoty 4,8 mld. Kč b.c. a meziročně mírně klesla (o 1 %). Tento vývoj byl doprovázen i růstem počtu pracovníků, který se v roce 2009 výrazně zpomalil (jen 0,9 %).

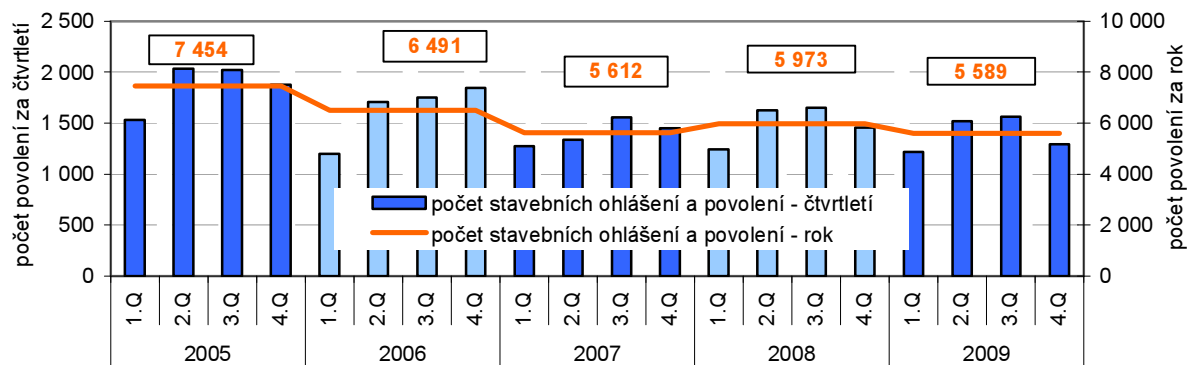
***Nejrychlejší tempo růstu inženýrského stavitelství ze všech krajů.***

Pozemní stavitelství (podíl na ZSV 56 %) zaznamenalo meziroční pokles téměř o pětinu, naopak inženýrské stavitelství vzrostlo o více než 40 % a tempo růstu bylo nejrychlejší ze všech krajů. Podíl ZSV na úhrnu republiky činil jen 2,4 % a byl druhý nejnižší ze všech krajů po kraji Karlovarském.

***Počet stavebních ohlášení a povolení poklesl ....***

Stavební úřady vydaly v roce 2009 na území kraje celkem 5 589 stavebních ohlášení a povolení (SOP), což představuje meziroční pokles o 6,4 %. Od roku 2005 tak pokračuje sestupný trend, který byl přerušen jen rokem 2008. Meziroční pokles je patrný s výjimkou Ústeckého kraje ve všech ostatních krajích. Více než polovina SOP byla vydána na stavby budov (z toho dvě třetiny na budovy bytové a třetina na nebytové) a pětina na stavby na ochranu životního prostředí, což byl pátý nejvyšší počet mezi krají.

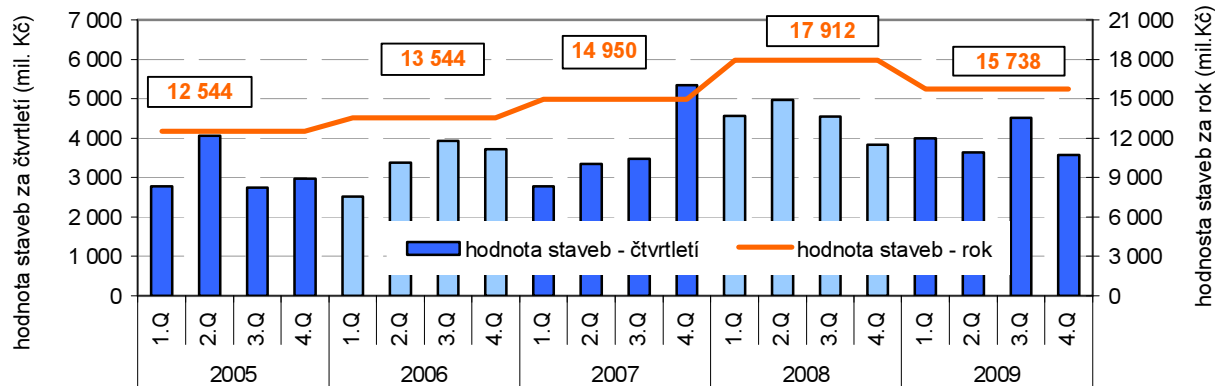
**Graf 3.5 Počet stavebních ohlášení a povolení v Královéhradeckém kraji**



**Nižší hodnota povolených staveb, výjimka stavby na ochranu životního prostředí.**

Mírný pokles počtu vydaných SOP s sebou přinesl i snížení hodnoty staveb na něž byla vydána SOP. Orientační hodnota staveb byla mezi kraji čtvrtá nejnižší (15 738 mil. Kč), meziroční pokles jejich hodnoty představoval 12,1 % a mezi kraji byl druhý nejrychlejší hned po kraji Karlovarském. Nárůst proti roku 2008 zaznamenala jen hodnota staveb na ochranu životního prostředí, přesto byla mezi kraji třetí nejnižší (1 735 mil. Kč).

**Graf 3.6 Hodnota staveb podle vydaných stavebních ohlášení a povolení v Královéhradeckém kraji (v ml. Kč)**



**Bytová výstavba:**

**Výrazný pokles počtu zahájených bytů ...**

V roce 2009 byla v kraji zahájena výstavba 1 942 bytů, což je téměř o pětinu méně oproti roku předchozímu, ve srovnání s lety 2005 – 2007 není úbytek nijak výrazný. Necelých šedesát procent zahájených bytů představovala výstavba v rodinných domech, více než pětinu pak výstavba v bytových domech.



**...vlivem útlumu  
výstavby v bytových  
domech.**

Celkový útlum zahájených bytů byl ovlivněn především poklesem zahájených bytů v bytových domech (o více než polovinu proti roku 2008). Výrazné snížení zaznamenaly i zahájené byty v nástavbách, vestavbách a přístavbách k bytovým domům a v domech s pečovatelskou službou. V roce 2009 byla zahájena v kraji výstavba pouze dvanácti bytů v domech s pečovatelskou službou, což představuje čtvrtinu počtu bytů zahájených v předchozím roce. Meziročně vzrostly jen počty zahájených bytů v nebytových budovách (o 17 %) a ve stavebně upravených nebytových prostorech (dvojnásobně), ale z hlediska četnosti jsou jejich nárůsty v kraji nevýznamné.

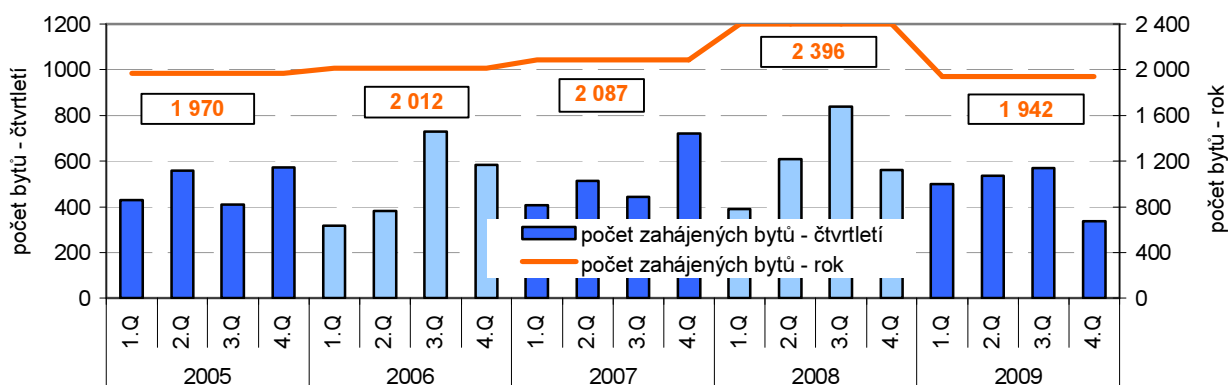
**Počet dokončených  
bytů se snížil...**

Počet dokončených bytů v kraji v roce 2009 (celkem 1 516) představoval necelých 80 % bytů dokončených v předchozím roce 2008, meziroční pokles byl mezi kraji druhý nejvyšší hned po kraji Plzeňském. Více než polovinu (55,7 %) dokončených bytů tvořily byty v rodinných domech, více než čtvrtinu (26,1 %) byty v bytových domech. V ostatních kategoriích byly počty dokončených bytů nízké, byt v domě s pečovatelskou službou nebyl v kraji v roce 2009 dokončen žádný.

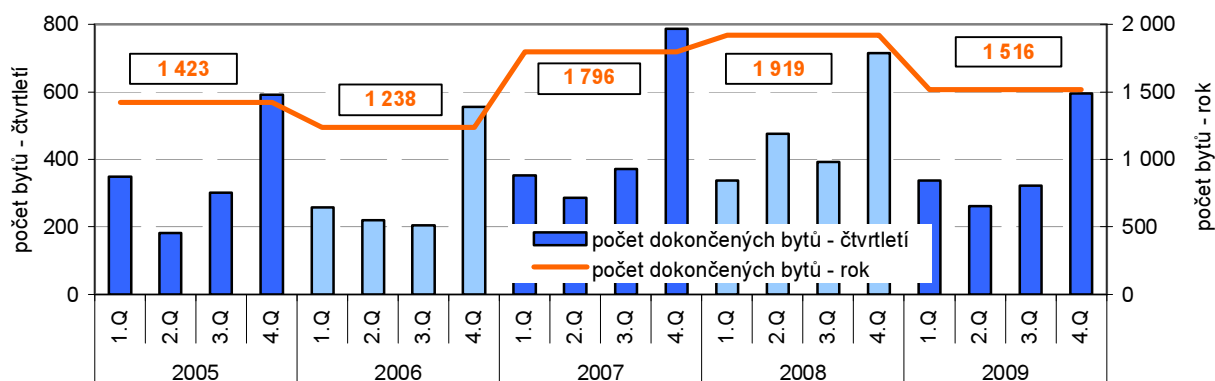
**...v důsledku poklesu  
výstavby především v  
bytových domech.**

Na meziročním poklesu dokončených bytů v kraji se podílelo především snížení v bytových domech (téměř o třetinu) a v rodinných domech (o jednu šestinu), ale i v ostatních kategoriích došlo k výraznému poklesu. Jediná kategorie dokončených bytů v nástavbách, vestavbách a přístavbách k bytovým domům doznala meziročního nárůstu (více než trojnásobný).

**Graf 3.7 Zahájené byty v Královéhradeckém kraji**



**Graf 3.8 Dokončené byty v Královéhradeckém kraji**



**Cestovní ruch:**

**Výrazný úbytek hostů...**

Cestovní ruch má pro rozvoj našeho kraje nemalý význam. V roce 2009 se v hromadném ubytovacích zařízeních Královéhradeckého kraje ubytovalo přes 810 tisíc hostů, což je sice čtvrtý nejvyšší počet mezi kraji, ale zároveň to představuje nejméně hostů za posledních deset let. Pokles návštěvníků trvá od roku 2006, nejvýraznější meziroční úbytek (více než desetiprocentní) byl v roce 2009 a byl čtvrtý nejrychlejší mezi kraji.

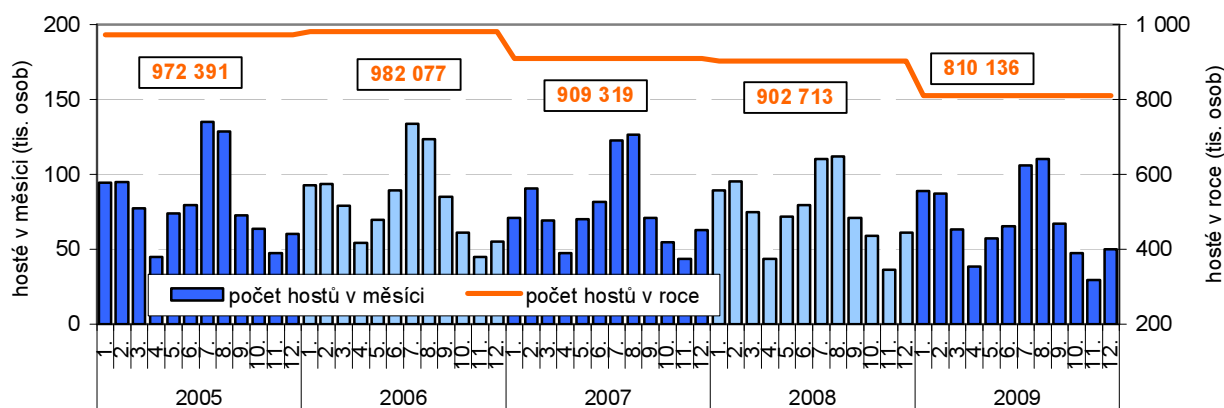
**... i z ciziny.**

Také podíl cizinců ubytovaných v hromadných zařízeních klesl za pět let z jedné třetiny na 27,6 % v roce 2009. Zvýšil se však počet přenocování na jednoho návštěvníka a to i z ciziny.

**Nejvíc zahraničních návštěvníků z Německa, Polska a Nizozemí.**

Ze zahraničních hostů tvořili polovinu Němci, sedminu Poláci, necelou desetinu (9,7 %) Nizozemci a 4,7 % Slováci. Přes sto tisíc návštěvníků z Německa v kraji byl třetí nejvyšší počet po Hl. městě Praze a Karlovarském kraji.

**Graf 3.9 Počet hostů v hromadných ubytovacích zařízeních v Královéhradeckém kraji**



**Podrobnější údaje k ekonomickému vývoji Královéhradeckého kraje v roce 2009:**

[Statistický bulletin Královéhradeckého kraje](#)

Na internetových stránkách v tématech [organizační statistika](#), [zemědělství](#), [průmysl, energetika](#), [stavebnictví](#), [bytová výstavba](#), [cestovní ruch](#)

[Definitivní údaje o sklizni zemědělských plodin za rok 2009](#)

[Bytová výstavba, stavební povolení a stavební zakázky v časové řadě](#)

[Časové řady – cestovní ruch](#)

## 4. Vývoj na trhu práce

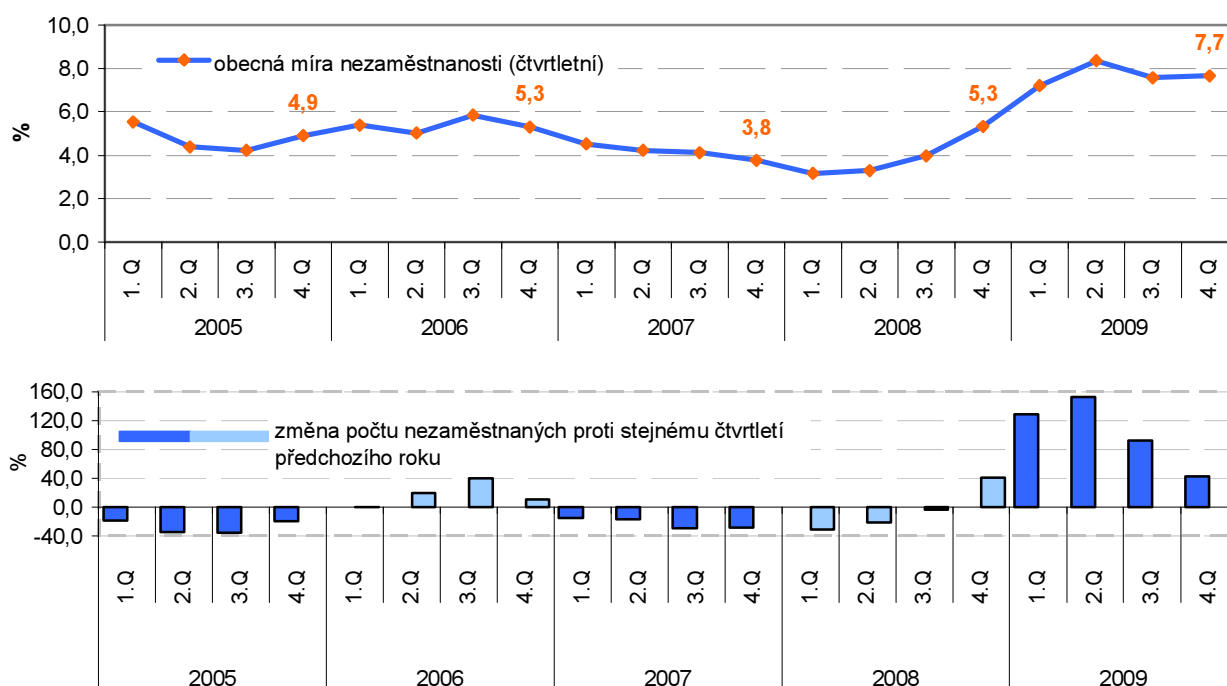
### **Trh práce:**

#### **Snižování počtu zaměstnaných ...**

#### **... zvýšení podílu zaměstnaných mužů.**

Podle výsledků Výběrového šetření pracovních sil (VŠPS)<sup>4</sup> bylo v roce 2009 v kraji v průměru zaměstnáno 254,7 tis. osob, což bylo o 10,3 tisíc méně než v roce předchozím. Dlouhodobý vývoj zaměstnaných je značně nevyrovnaný, v letech 2005 – 2007 došlo k nárůstu zaměstnaných, vliv krize se projevil především v posledním sledovaném roce 2009. Mezi zaměstnanými převažují muži (57,1 %), jejich podíl se meziročně zvýšil o 1,3 p.b. a dostal se téměř na úroveň průměru České republiky (57,2 %).

**Graf 4.1 Obecná míra nezaměstnanosti a změna počtu nezaměstnaných  
v Královéhradeckém kraji (v %)**



#### **Pokles osob v zaměstnaneckém poměru.**

Převážná většina zaměstnaných osob (81,9 %) byla v zaměstnaneckém poměru, meziročně jejich počet klesl o 1,8 p.b., naopak o 2,1 p.b. (na 14,1 %) vzrostl podíl osob pracujících na vlastní účet.

#### **Vzrostl počet zaměstnaných ve službách a poklesl v průmyslu.**

Více než polovina zaměstnaných osob byla ve službách a jejich podíl meziročně ještě vzrostl. Na nárůstu zaměstnaných v terciárním sektoru se podílelo především odvětví ubytování a stravování, vzdělávání a zdravotnictví. Sekundární sektor zaznamenal odliv zaměstnaných, meziroční úbytek činil 15,4 tis. osob. Nejvíce se to týkalo průmyslu zpracovatelského. Primární sektor výrazné výkyvy v počtu zaměstnaných nezaznamenal.

#### **Mírný pokles míry ekonomické aktivity...**

Míra ekonomické aktivity klesla meziročně o 0,4 p.b. a od roku 2006 měla klesající tendenci. Podobný vývoj zaznamenala i pracovní síla, klesla o stejnou hodnotu procentních bodů na 275,5 tis. osob. Z důvodů výběrového šetření, které je do menších územních celků zatíženo větší statistickou chybou, lze tuto změnu chápat jako nevýznamnou.

<sup>4</sup> VŠPS šetření ČSÚ za účelem zachycení situace na trhu práce. Šetření vychází z metodiky mezinárodní organizace práce (ILO), výsledné ukazatele jsou jednotně definovány Eurostatem a tím mezinárodně srovnatelné v rámci zemí EU. Výsledky jsou publikovány čtvrtletně a ročně do úrovně krajů.

**... výrazný pokles míry zaměstnanosti.**

V důsledku snížení počtu zaměstnaných meziročně klesl i ukazatel míry zaměstnanosti v kraji o 2,4 p.b. na hodnotu 53,5 % a dostal se tak pod průměr České republiky (54,5 %).

**Hospodářská krize poznamenala trh práce.**

Pokles obecné míry nezaměstnanosti, který započal ve 4. čtvrtletí 2006, byl v 2. čtvrtletí 2008 vystřídán postupným nárůstem, který kulminoval v kraji ve 2. čtvrtletí 2009, kdy ukazatel dosáhl hodnoty 8,4 %. Poslední dvě čtvrtletí roku 2009 jsou ve znamení postupného poklesu nezaměstnanosti. Obecná míra nezaměstnanosti meziročně vzrostla o 2,3 p.b.

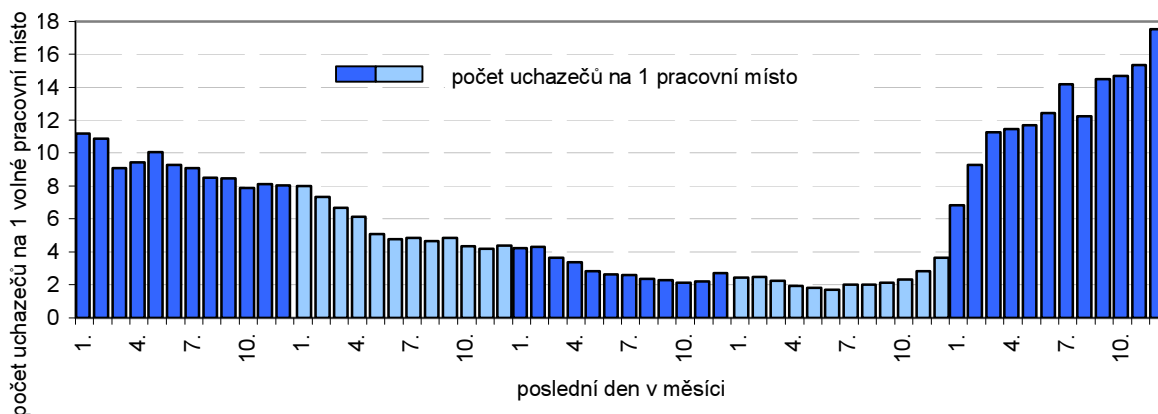
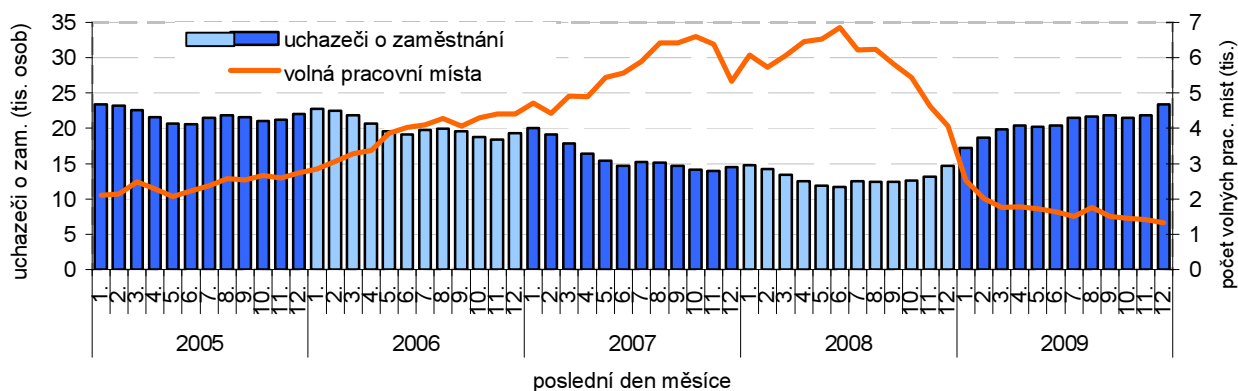
**Nezaměstnanost (z údajů MPSV)**

Úřady práce Královéhradeckého kraje evidovaly koncem roku 2009 celkem 23 373 uchazečů o zaměstnání, což bylo o 8 645 osob (o 58,7 %) více než ve stejném období předchozího roku. Nárůst počtu nezaměstnaných, který započal v říjnu 2008 pokračoval i v průběhu roku 2009, s výjimkou měsíců května a října. Přes výrazný nárůst uchazečů o zaměstnání v kraji byl počet nezaměstnaných mezi kraji druhý nejnižší.

**Nárůst počtu nezaměstnaných...**

**...přesto druhý nejnižší mezi kraji.**

**Graf 4.2 Uchazeči o zaměstnání a volná pracovní místa v Královéhradeckém kraji (MPSV)**



**Prudký pokles volných pracovních míst.**

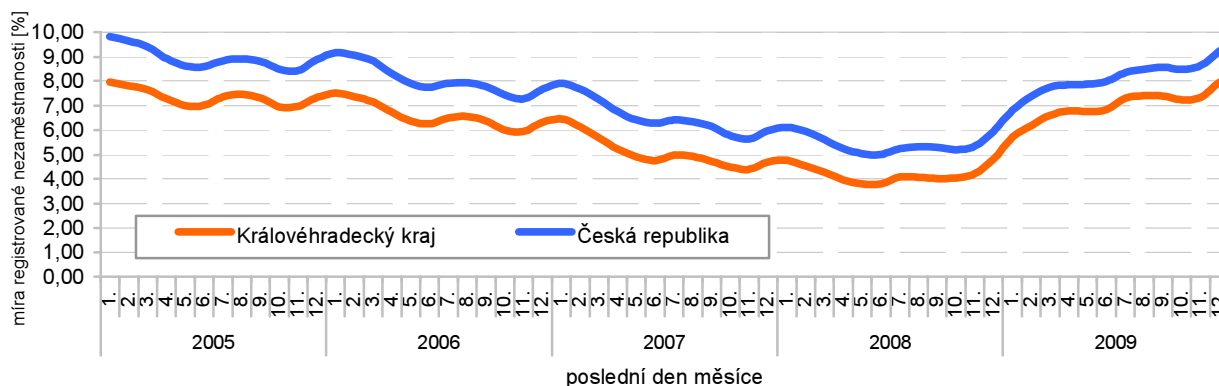
Naopak počet volných pracovních míst od června, kdy jejich počet dosáhl dlouhodobě nejvyšší hodnoty (6 852), začal nejprve pomalu a ve 3. čtvrtletí 2008 roku velmi prudce klesat a tento trend pokračoval i v celém roce 2009.

V prosinci 2009 tak bylo v kraji k dispozici 1 333 volných pracovních míst.

**Nárůst počtu  
dlouhodobě  
nezaměstnaných.**

Dlouhodobá nezaměstnanost nepředstavuje v kraji tak velký problém jako v jiných regionech. Od roku 2005 jejich počet v kraji klesal, ale v roce 2009 došlo k výraznému nárůstu meziročně o 40 % (téměř o tisíc osob). Počet dlouhodobě nezaměstnaných (3 363 osob) byl mezi kraji v roce 2009 vůbec nejnižší, jejich podíl na uchazečích o zaměstnání činil 14,4 % a byl druhý nejnižší mezi kraji.

**Graf 4.3 Míra nezaměstnanosti v Královéhradeckém kraji a České republice**



**Výrazný nárůst míry  
registrované  
nezaměstnanosti...**

Míra registrované nezaměstnanosti vypočtená podle MPSV se v kraji drží dlouhodobě pod celorepublikovým průměrem. Zhoršená hospodářská situace v roce 2009 poznamenala i Královéhradecký kraj, v prosinci 2009 se nezaměstnanost vyšplhala téměř k osmi procentům (7,97 %) a byla ze všech měsíců pětiletého období nejvyšší. Přes výrazný meziroční nárůst nezaměstnanosti v kraji (o 3,16 p.b.) se řadíme na čtvrtou příčku mezi kraji s nejnižší mírou registrované nezaměstnanosti.

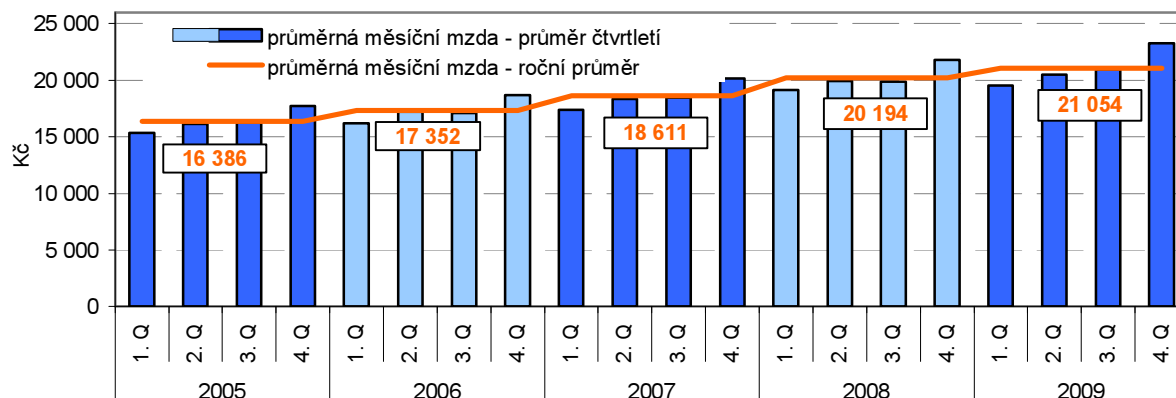
**... ale stále pod  
průměrem ČR.**

**Mzdy:**

**Růst reálných mezd  
v kraji o 3,2 %...**

Průměrná měsíční mzda v podnicích s 20 a více zaměstnanci se v roce 2009 dostala v kraji na úroveň 21 054 Kč. Nominální růst mezd tak činil proti předchozímu roku 4,2 %, reálná mzda se díky nízké inflaci (1,0 %) zvýšila o 3,2 %. V celém pětiletém období došlo pouze v 1. čtvrtletí roku 2009 k poklesu reálných mezd. Výši mzdy se řadíme na 8. příčku mezi 14 kraji.

**Graf 4.4 Průměrná měsíční mzda v Královéhradeckém kraji (v Kč)**



Průměrná mzda fyzické osoby v podnicích s 20 a více zaměstnanci se sídlem v kraji

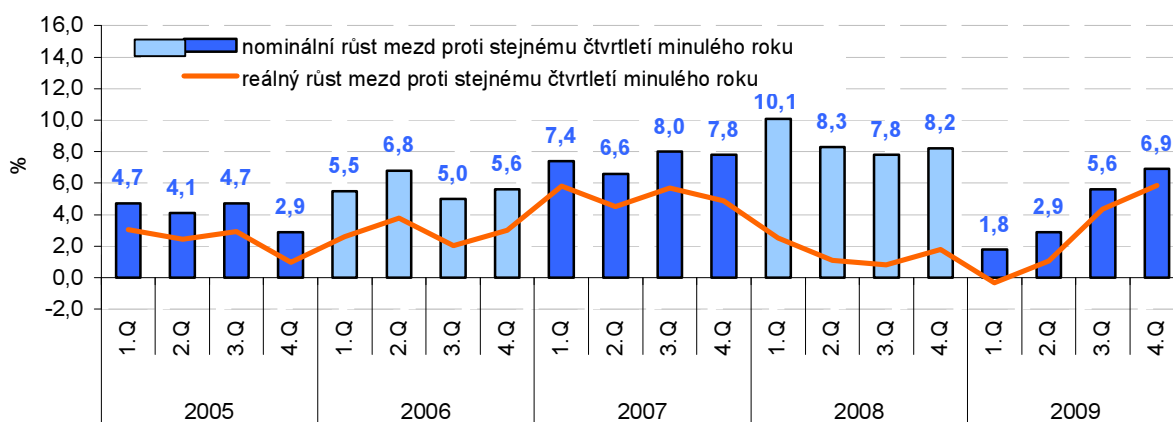
**... ovlivněn i poklesem počtu zaměstnanců.**

Růst mezd v kraji byl ovlivněn i poklesem počtu zaměstnanců, který se meziročně pohyboval okolo 3,9 % u zaměstnanců přepočtených na plný úvazek a u počtu zaměstnanců vyjádřený ve fyzických osobách okolo 3,6 %.

**I podle nové metodiky zaostávají mzdy v kraji za průměrem ČR.**

Od roku 2009 došlo v oblasti mezd ke změně v metodice zjišťování a prezentace výsledků. Nově se výsledky publikují za všechny podniky se sídlem na území kraje se zvýšeným důrazem na průměrné mzdy zaměstnanců přepočtené na plně zaměstnané, které zohledňují délku pracovního úvazku. Podle tohoto nového modelu dosáhla průměrná mzda na jednoho přepočteného pracovníka úrovně 20 621 Kč (průměr ČR 23 598 Kč), meziroční přírůstek činil 838 Kč, tj. 4,2 %.

**Graf 4.5 Růst/pokles nominálních a reálných mezd v Královéhradeckém kraji (v %)**



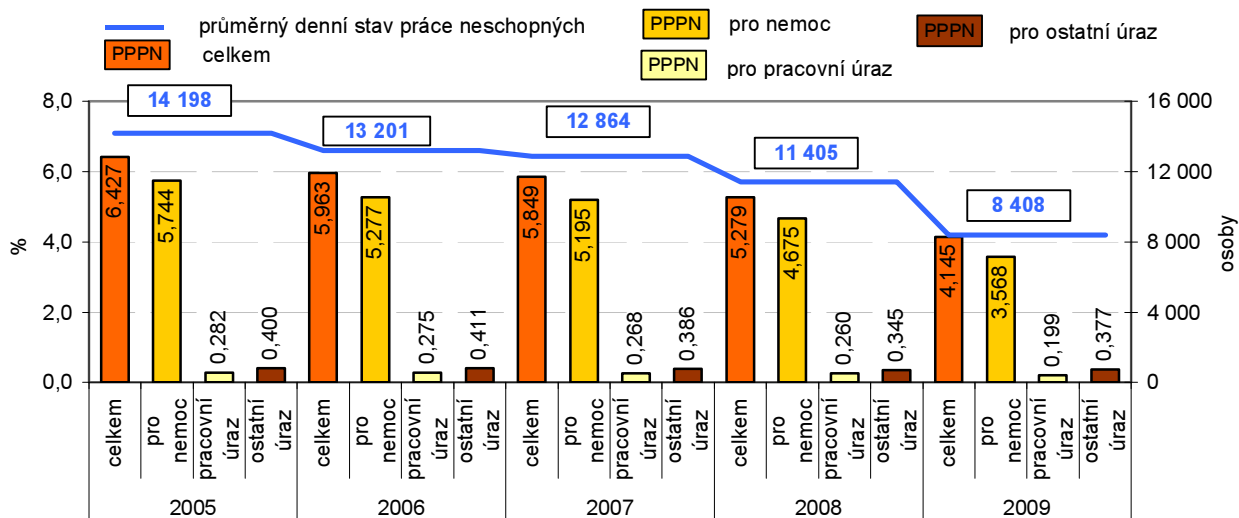
**Pokles počtu práce neschopných...**

Vývoj na trhu práce úzce souvisí i s pracovní neschopností. V roce 2009 bylo v kraji evidováno celkem 202 870 nemocensky pojištěných osob, jejich počet se od roku 2006 neustále snižoval a nejvíce klesl v posledním sledovaném roce, meziročně o 13,2 tisíce osob (6,1 %). Průměrný denní stav práce neschopných od roku 2005 klesal, v roce 2009 denně chybělo na svých pracovištích v průměru 8,4 tisíc osob, meziroční pokles byl více než čtvrtinový (téměř 3 tisíce osob).

**...prodloužení doby pracovní neschopnosti**

Podobně i průměrné procento pracovní neschopnosti (PPPN) pátým rokem klesá, v roce 2009 nabylo hodnoty 4,145 % a mezi kraji to bylo čtvrté nejnižší procento. Nově hlášeno bylo v roce 2009 v kraji 68 tisíc případů pracovní neschopnosti, proti předchozímu roku to bylo o více než třetinu méně. Průměrná doba trvání jednoho případu pracovní neschopnosti meziročně vrostla v kraji o 5,4 dne na 45 dní, mezi kraji je přesto pátá nejnižší hodnota.

**Graf 4.6 Průměrné procento pracovní neschopnosti (PPPN) a průměrný denní stav práce neschopných v Královéhradeckém kraji**



Podrobnější údaje k vývoji na trhu práce Královéhradeckého kraje v roce 2009:

[Statistický bulletin Královéhradeckého kraje](#)

Na internetových stránkách v tématech [zaměstnanost](#), [mzdy](#), [nezaměstnanost](#) a [pracovní neschopnost](#)

[Zaměstnanost a nezaměstnanost v ČR podle výsledků výběrového šetření pracovních sil za 4. čtvrtletí 2009](#)

[Zaměstnanost a nezaměstnanost v ČR podle výsledků výběrového šetření pracovních sil - roční průměry 2009](#)

[Evidenční počet zaměstnanců a jejich mzdy v ČR za 4. čtvrtletí 2009](#)