

Úvod

Materiál podává přehled o vývoji Královéhradeckého kraje, tak jak je zachycen ve statistických ukazatelích. Regionální statistika Českého statistického úřadu je zaměřena především na zachycení strukturálních změn v čase, i přesto však existuje poměrně široká nabídka ukazatelů, které jsou publikovány čtvrtletně a některé i měsíčně (souhrnně vydávané ve [Statistickém bulletinu Královéhradeckého kraje](#)) a které poskytují obraz o vývoji regionu z krátkodobého pohledu.

Nabídka krátkodobých regionálních ukazatelů je sice menší než za celou ČR, při jejich hodnocení je nutné mít na paměti, že mohou být více ovlivněny náhodnými výkyvy a jejich vypovídací schopnost může být omezena systémem a metodikou statistického zjišťování¹, přesto jsou významným zdrojem informací o regionu, neboť jsou dostupné ve velmi krátkém čase po skončení sledovaného období. Například Statistický bulletin s prvními souhrnnými údaji o vývoji za celý rok 2008 nebo za 1. čtvrtletí 2009 vychází již 95 dní po skončení čtvrtletí. Nejnovější údaje za vybrané ukazatele o Královéhradeckém kraji naleznete také na internetových stránkách ČSÚ Královéhradeckého kraje v tabulce [Nejnovější údaje](#).

Jaký byl rok 2008 v Královéhradeckém kraji z pohledu základních statistických ukazatelů?

Základní tendence²

Demografický vývoj

- Počet obyvatel rostl jak díky přirozenému, tak migračnímu přírůstku.
- Zvyšovala se porodnost, stejně jako v celé České republice (převážně v důsledku vlivu věkové struktury populace).
- Mimo manželství se v kraji narodilo více dětí než v manželství.
- Nadále pokračoval příznivý trend klesající úmrtnosti.
- Ve věkové struktuře obyvatel se zvýšil podíl osob ve věku 65 a více.

Ekonomický vývoj

- Vývoj hlavních ekonomických odvětví byl poznamenán zejména poklesem zahraniční poptávky.
- Tržby v průmyslu v běžných cenách meziročně poklesly, nejvíce ve výrobě a rozvodu elektřiny, plynu a vody a ve výrobě dopravních prostředků.
- Ve stavebnictví naopak objem stavebních prací vzrostl. Bylo vydáno více stavebních ohlášení a povolení. V oblasti bytové výstavby vzrostly počty zahájených i dokončených bytů.
- Převážně z důvodu výrazného propadu ve 4. čtvrtletí roku, ale snížením už i ve 3. čtvrtletí, se vývoz v běžných cenách meziročně snížil.

Vývoj na trhu práce

- Trh práce byl výrazně ovlivněn vývojem v hospodářství. Zaměstnanost stagnovala až mírně poklesla a nezaměstnanost se zvýšila.
- Zatímco v první polovině roku nezaměstnanost ještě klesala, ve druhé polovině roku zejména poslední tři měsíce již začala růst. Ke konci roku bylo nezaměstnaných již více než ve stejném období roku 2007. Hodnota míry nezaměstnanosti v kraji byla i nadále trvale nižší než v celé České republice.

¹ Statistická zjišťování jsou v mnoha případech primárně sestavována s cílem zachytit vývoj v České republice jako celku, nikoliv v jednotlivých regionech. Výběrová šetření tak nemusí (či nemohou) vždy zohledňovat regionální hledisko. Mnoho regionálních ukazatelů z ekonomické oblasti je například publikováno podle tzv. podnikové metody, kdy je podnik zařazen do toho regionu, kde má registrované sídlo, nikoliv tam, kde skutečně působí, což značně omezuje vypovídací schopnost ukazatele na regionální úrovni.

² Většina údajů za rok 2008, které jsou v této analýze využity, byly zatím publikovány pouze jako předběžné. Informace o předběžnosti či definitivnosti jednotlivých ukazatelů naleznete ve Statistickém bulletinu Královéhradeckého kraje a dalších produktech, na něž analýza v jednotlivých kapitolách odkazuje.

- Průměrná hrubá měsíční mzda zaměstnanců v kraji se ke konci roku 2008 přehoupla přes hranici dvaceti tisíc. Přestože průměrné mzdy nominálně rostly poměrně výrazně, reálně to bylo vlivem růstu cen menší zvýšení. Mezi kraji patří průměrná mzda nadále k nejnižším (11. místo mezi kraji).

Charakteristika Královéhradeckého kraje

Z hlediska geografického je Královéhradecký kraj velice rozmanitý, a tím je i do jisté míry dáno jeho postavení mezi ostatními kraji České republiky. Stabilitě kraje již z hlediska historie přispívá struktura průmyslu, zemědělství i služeb. Obyvatelstvo kraje podle věkového složení patří k nejstarším v republice a zvyšuje se podíl obyvatel nad 65 let na počtu dětí ve věku 0 až 14 let. Příznivým populačním jevem je zvyšování počtu narozených dětí a tím i dosažení přirozeného přírůstku obyvatel od roku 2007. Kladný přirozený přírůstek obyvatel tak byl poprvé zjištěn již v 1. čtvrtletí roku 2007 (poprvé v historii existence Královéhradeckého kraje, tj. od roku 2000) a tato tendence pokračovala do konce roku 2008.

Královéhradecký kraj lze charakterizovat jako zemědělsko-průmyslový s bohatě rozvinutým cestovním ruchem. Největší koncentraci cestovního ruchu nalezneme zejména v našich nejvyšších horách Krkonoších s nejvyšší horou České republiky Sněžkou a Orlických horách. S tím také souvisí poloha kraje, který sousedí s Polskem v délce více než 200 km státní hranice, což podporuje rozvoj obchodu, příhraničního cestovního ruchu a přeshraniční spolupráce sousedících obcí.

Statistická specifika kraje

- Na tvorbě HDP v České republice se kraj podílí zhruba čtyřmi procenty (4,5 % v roce 2007).
- Hrubý domácí produkt na 1 obyvatele je na úrovni 87 % republikového průměru (2007 - šestý mezi kraji).
- V odvětvové struktuře hrubé přidané hodnoty kraje převažuje zpracovatelský průmysl (33,3 % v roce 2007), obchod, opravy motorových vozidel (10,4 % v roce 2007) a doprava, skladování a spoje (8,5 % v roce 2007).
- Objem vývozu meziročně poklesl na necelých 99 mld. Kč, tj. o 4,3 %. Podíl vývozu subjektů se sídlem v kraji na vývozu ČR představoval 4,0 %, když v roce 2007 to bylo 4,2 %.
- Druhý nejvyšší podíl obyvatel ve věku 65 a více let (15,7 %) po Hl. městě Praze (15,8 %)
- Průměrný věk obyvatel (40,9 let) i v členění na muže (39,3 let) a ženy (42,4 let) je dlouhodobě nad celorepublikovým průměrem.
- Vysoký počet hromadných ubytovacích zařízení mezi kraji a čtvrtý nejvyšší počet hostů v těchto zařízeních.

Podrobnější údaje na internetových stránkách v tématu [makroekonomika](#).

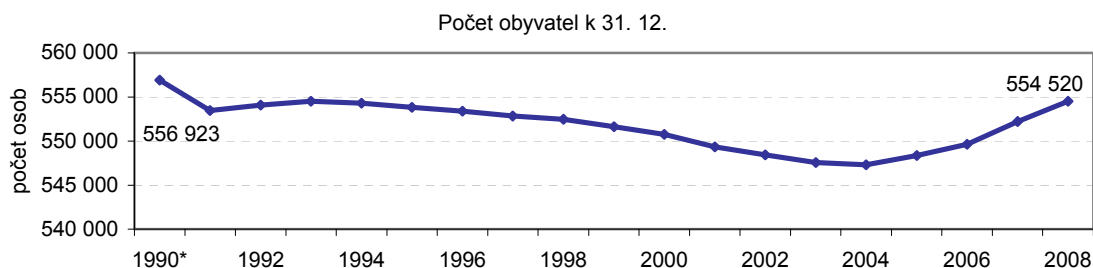
1. Demografický vývoj

Počet obyvatel i nadále roste... Ke konci roku 2008 měl Královéhradecký kraj 554 520 obyvatel, což je o 2 308 osob více než v roce 2007. Rok 2008 byl již druhým rokem s poměrně vysokým přírůstkem obyvatel. Královéhradecký kraj se tak dostal téměř zpět na počet obyvatel z konce 80. let 20. století³. Celkový přírůstek obyvatelstva za rok (2,9 ‰) je nejvyšší za posledních téměř 20 let. (pokud nebudeme uvažovat rok 2007⁴).

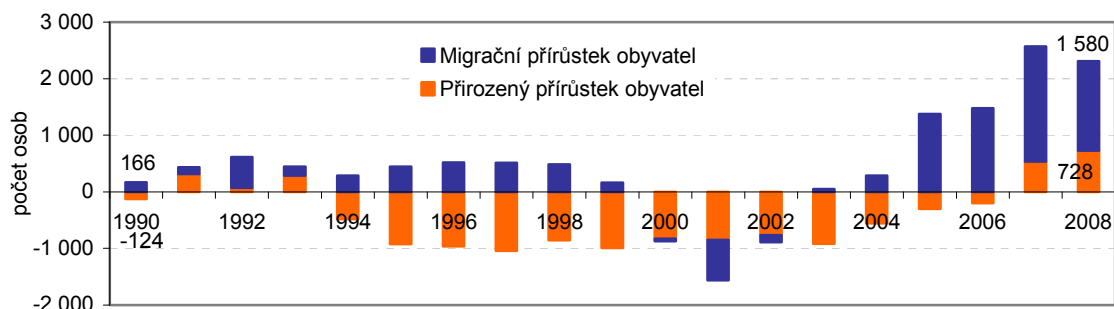
... díky přirozenému přírůstku Již druhým rokem v řadě se na celkovém přírůstku obyvatel kladně podílel přirozený přírůstek. V loňském roce se v Královéhradeckém kraji narodilo o 728 dětí více než kolik obyvatel kraje v tomto roce zemřelo. Byl to nejlepší výsledek v posledních třiceti letech. Tento trend probíhal v celé České republice.

... i migračním přírůstkem. Poměrně velký byl i přírůstek obyvatel migrací. Do kraje se přistěhovalo celkem 6 595 lidí, z nichž více než 37 % bylo ze zahraničí (11. místo mezi kraji). Z kraje se vystěhovalo 5 015 obyvatel, pouhá 2 % z nich se stěhovalo do zahraničí, což představuje za Pardubickým krajem a Hl. městem Praha nejnižší podíl ze všech krajů v ČR.

Graf 1 Počet obyvatel, přirozený a migrační přírůstek v Královéhradeckém kraji



* v údajích nejsou promítnuty výsledky sčítání lidu, domů a bytů, které proběhly v následujícím roce



³ Zde je však nutné upozornit na to, že v letech 1991 a 2001 proběhla Sčítání lidu, domů a bytů, při nichž došlo ke korekci počtu obyvatel.

⁴ Do údajů o celkové migraci za rok 2007 byly promítnuty zpřesněné údaje o migraci cizinců, proto tento rok v našem hodnocení neuvažujeme.

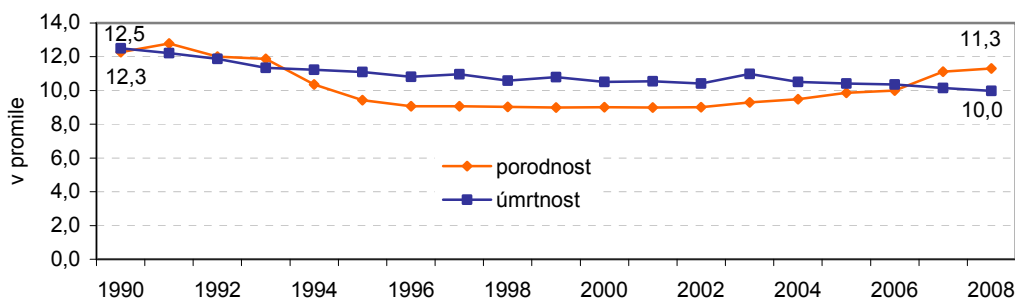
Porodnost se dále zvyšovala...

V roce 2008 se v kraji narodilo 6 254 dětí, což představuje porodnost okolo 11 ‰. Jedná se o nejvyšší úroveň od roku 1994 (doby, kdy začala obecná míra porodnosti prudce klesat). Více než 44 % narozených bylo v pořadí prvním dítětem matky, což je podíl, který se v předchozích letech, stejně jako v roce 2008, mírně snižoval ve prospěch podílu druhorozených dětí (necelých 38 %).

...a byla již druhým rokem vyšší než úmrtnost.

Úmrtnost (měřena obecnou mírou úmrtnosti) dlouhodobě mírně klesá, rok 2008 nebyl výjimkou. V roce 2008 zemřelo v Královéhradeckém kraji 5 526 obyvatel. Více než polovina z nich zemřela na nemoci oběhové soustavy (51,4 %), okolo 27 % na zhoubné novotvary.

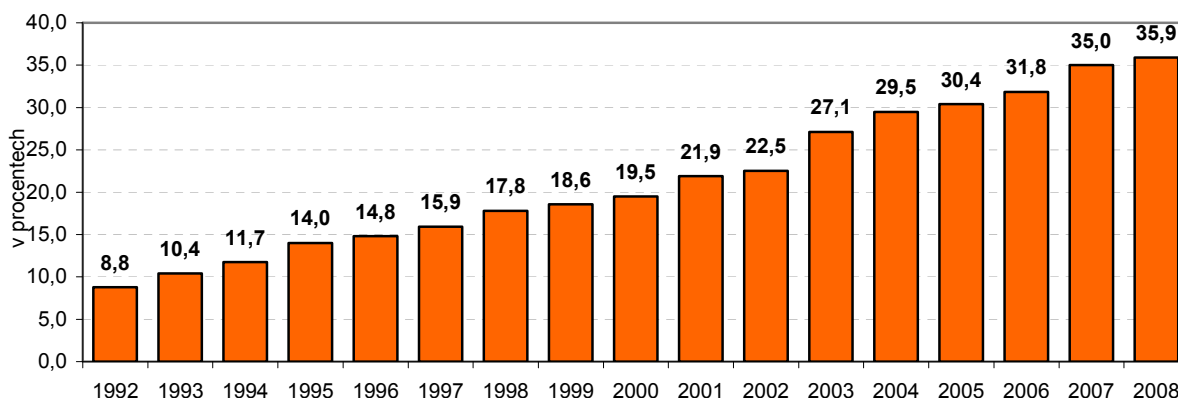
Graf 2 Porodnost a úmrtnost v Královéhradeckém kraji



Přibýlo dětí narozených mimo manželství...

V roce 2008 pokračoval dlouhodobý růst počtu (a podílu) dětí narozených mimo manželství⁵. Mezi kraji byl Královéhradecký kraj na 7. místě, když nejnižší podíl byl ve Zlínském kraji (27,9 %) a nejvyšší v Karlovarském kraji (53,9 %).

Graf 3 Podíl dětí narozených mimo manželství v Královéhradeckém kraji



⁵ Z dostupných údajů ovšem nelze zjistit, kolik z dětí narozených mimo manželství se skutečně narodilo svobodným matkám žijícím v domácnosti bez partnera a kolik jich žije v úplných rodinách bez uzavření sňatku.

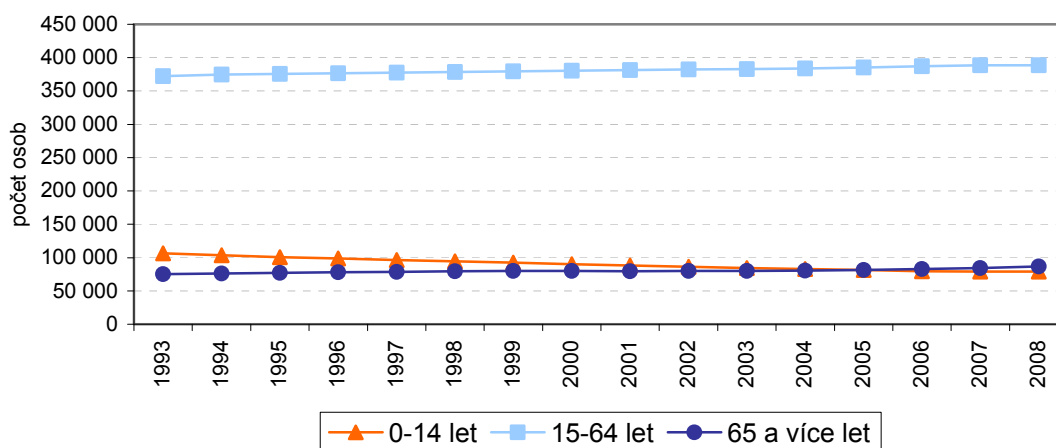
**Obyvatelstvo kraje
stárne a jeho průměrný
věk je nad průměrem
ČR.**

Obyvatelstvo Královéhradeckého kraje patří k nejstarším mezi kraji ČR hned za Hl. městem Praha. Ke konci roku 2008 dosáhl průměrný věk obyvatel již 40,9 let, u mužů to bylo 39,3 let a u žen 42,4 let a je tak dlouhodobě nad celorepublikovým průměrem hned za Hl. městem Praha, stejně tak u mužů i u žen. Nárůst průměrného věku je velmi pozvolný a zejména v posledních třech letech téměř stagnuje. Pro srovnání v roce 1991 činil 36,8 let, v roce 2000 již 39,0 let a 40-ti letou hranici překročil v roce 2004.

**Pokračoval růst podílu
obyvatel ve věku 65 a
více...**

V roce 2008 tvořilo obyvatelstvo kraje ze 14,3 % děti, ze 70,0 % obyvatelé ve věku 15 až 64 let a z 15,7 % obyvatelstvo 65-leté a starší. I přes vyšší porodnost v posledních letech vzrůstá rozdíl mezi nejmladší a nejstarší věkovou kategorií, počet 15 až 64-letých osob stagnuje. Od roku 2005 převýšil počet osob nejstarší věkové kategorie dětskou složku o 259 osob a v roce 2008 to bylo již o 7 630 osob.

Graf 4 Věkové složení obyvatel Královéhradeckého kraje (stav k 31. 12.)



**...což zvýšilo hodnotu
indexu stáří.**

Na 100 dětí ve věku 0-14 let připadlo v kraji v roce 2008 již 110 osob 65-letých a starších, v roce 2006 to bylo 106 osob.

**Naděje dožití však
tento stav vylepšuje.**

Naproti tomu můžeme v kraji sledovat příznivý vývoj ukazatele naděje dožití, jehož hodnota odráží kvalitu života. Královéhradecký kraj dosahuje dlouhodobě nejvyšších hodnot mezi kraji České republiky. Podle posledních údajů by se právě narozený chlapec měl pravděpodobně dožít 75,02 let a dívka 80,44 let. Naděje dožití mužů i žen je mírně nad průměrem ČR po celé sledované období let 1991 až 2008 a rozdíl mezi pohlavími se postupně mírně snižuje.

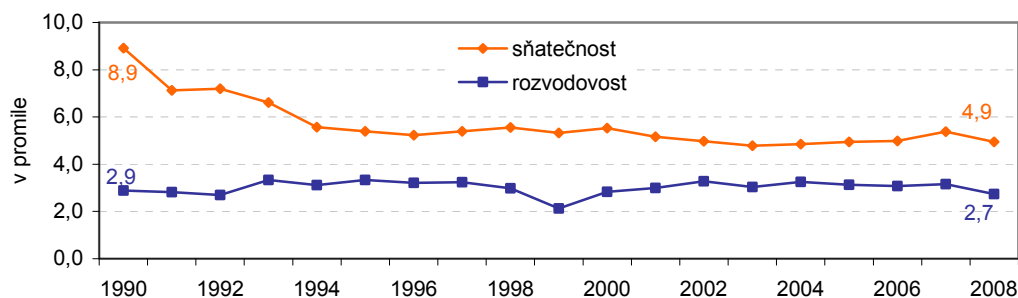
**Sňatečnost
i rozvodovost bez
velkých změn, mírný
pokles...**

Počty sňatků i rozvodů v kraji v posledních letech víceméně stagnují. Výjimkou byl rok 2007, kdy se počet sňatků krátkodobě zvýšil. Projevila se tzv. příznivá „konstelace šťastných čísel“, kdy 7. 7. 2007 připadlo na sobotu. V roce 2008 bylo uzavřeno 2 738 sňatků a rozvedeno 1 515 manželství, na 100 sňatků tak připadlo 55 rozvodů, což je snížení oproti roku 2007 i 2006

**...a pod průměrem
České republiky.**

V roce 2008 se míry sňatečnosti (4,9 ‰) a rozvodovosti (2,7 ‰) pohybovaly těsně pod celorepublikovým průměrem (5,0 ‰, resp. 3,0 ‰).

Graf 5 Sňatečnost a rozvodovost v Královéhradeckém kraji



Relativní počet potratů stagnuje.

Míra potratovosti vyjádřená počtem potratů na 1 000 obyvatel středního stavu v posledních letech v kraji stagnuje a výjimkou nebyl ani rok 2008. Dlouhodobě v kraji kolísá okolo 4 promile (v roce 2008 to bylo 4,0 ‰) a je tak na úrovni průměru České republiky. Nejvyšší relativní počet potratů měl Ústecký kraj (5,6 ‰) a nejnižší Zlínský kraj (3,2 ‰). Potratovost se však nadále snižuje (počet potratů na 1 000 narozených)

Další údaje k demografickému vývoji Královéhradeckého kraje v roce 2008:

[Statistický bulletin Královéhradeckého kraje](#)

Na internetových stránkách v tématu [obyvatelstvo](#), [cizinci](#).

[Naděje dožití](#)

[Demografická ročenka krajů 1998-2008](#)

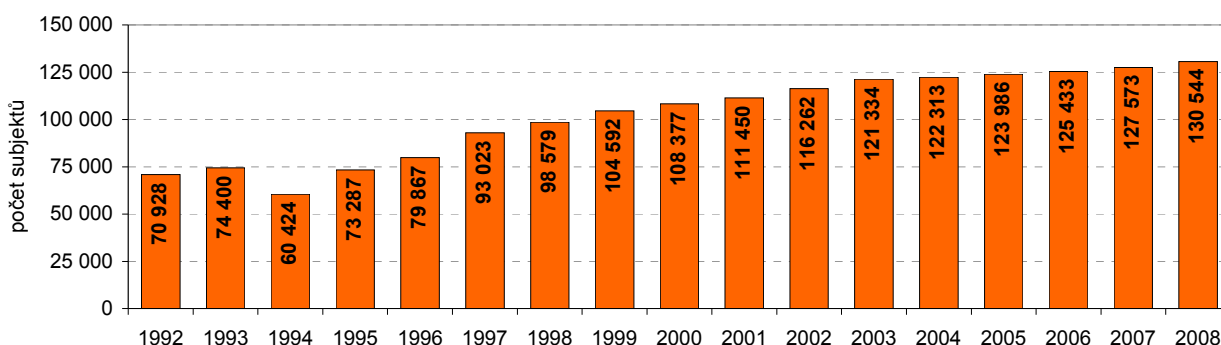
[Stav a pohyb obyvatelstva v ČR v roce 2008](#)

2. Ekonomický vývoj

Počty ekonomických subjektů mírně vzrostly.

Ke konci roku 2008 mělo v kraji registrováno své sídlo 130 544 ekonomických subjektů, což představuje nárůst o 2,3 % oproti předchozímu roku. Od roku 2004, kdy došlo k výraznějšímu zpomalení růstu počtu ekonomických subjektů, se jedná o mírnější nárůst (obdobně jako v ČR celkem). Na meziroční zvýšení měl nejvyšší vliv nárůst počtu fyzických osob (celkem o 1 946 subjektů, tj. o 1,9 %). Relativně významnější nárůst byl u právnických osob (o 4,4 %, což představuje 1 025 subjektů). Na celkovém počtu subjektů v České republice se kraj podílel 5,1 %.

Graf 6 Ekonomické subjekty v Královéhradeckém kraji (stav k 31. 12.)



Zemědělství: Regionální zemědělský účet.

V roce 2008 provedl Český statistický úřad výpočty regionálního zemědělského účtu. Podle předběžných výsledků z roku 2007 dosáhla produkce zemědělského odvětví v kraji 8 864,4 mil. Kč v běžných cenách. Oproti výsledkům v předchozímu roce se navýšila o 15,5 %. Ve stálých cenách hodnota produkce činila 7 889,8 mil. Kč.

Úrodný rok 2008...

...růst produkce obilovin...

Rok 2008 přinesl výborné vegetační podmínky pro většinu plodin. V Královéhradeckém kraji se nejvíce pěstují obiloviny (více než polovina osetých ploch), dále je to řepka (zhruba osmina ploch) a významný podíl zaujímá i kukuřice na zeleno a na siláž. Podle výsledků šetření definitivních sklizní dosáhla produkce obilovin téměř 530 tisíc tun (tj. o 68 tis. tun více) a nárůst o 14,8 %. Naproti tomu se meziročně sklídilo méně brambor o 7,3 tis. tun (o 18,6 %) a řepky o 1,0 tis. tun (o 1,5 %).

...pokles produkce brambor a řepky.

... další pokles stavů hospodářských zvířat

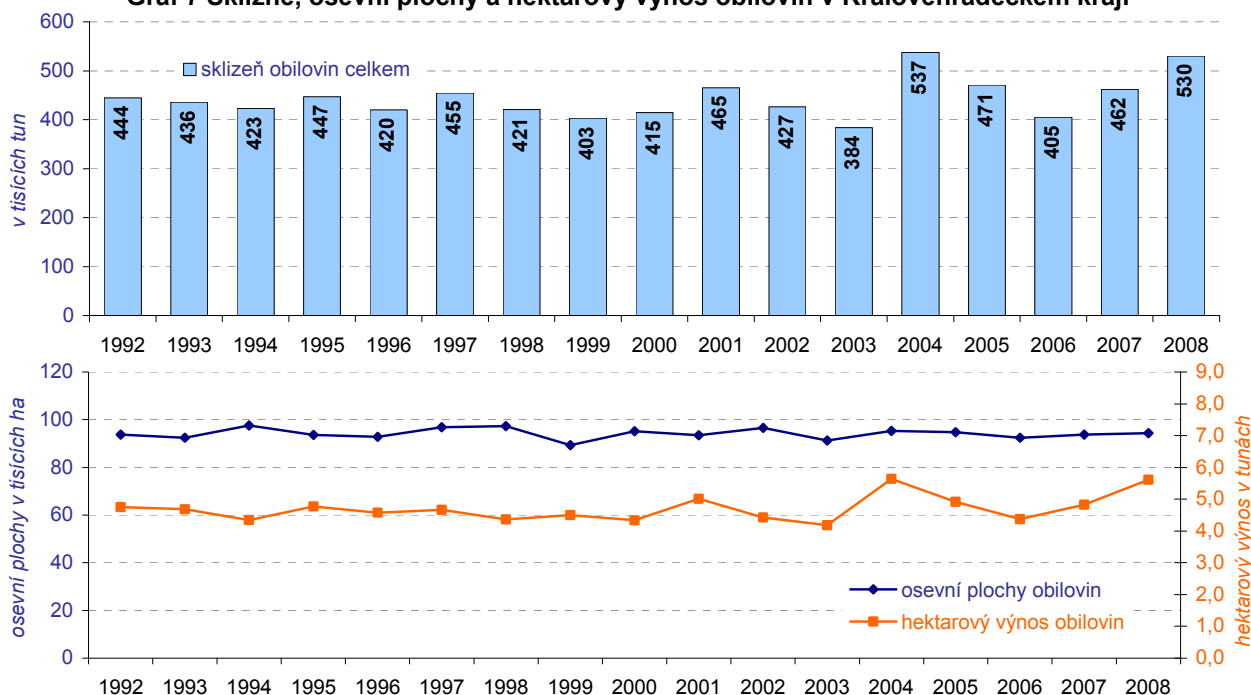
V živočišné výrobě byl zaznamenán další pokles stavů hospodářských zvířat. Soupisem k 1. 4. 2008 bylo v Královéhradeckém kraji zjištěno 107 678 kusů skotu (pokles o 1,2 %), 169 423 kusů prasat (pokles o 51 099 ks, tj. o 23,2 %) a 1,5 mil. kusů drůbeže (nárůst o třetinu - v roce 2007 byl jejich stav výrazně nejnižší).

Výroba masa se zvýšila...

Zemědělské podniky sídlící na území kraje vyrobily celkem 25,6 tis. tun masa (bez drůbežního). Naprostou většinu tvořilo maso vepřové (79,0 %), na hovězí maso připadla pětina a výroba ostatních druhů masa byla minimální. Proti roku 2007 se výroba masa v kraji zvýšila společně s dalšími dvěma kraji (Vysočinou a Ústeckým krajem), avšak celorepublikově došlo k poklesu. Na tomto vývoji se podílel nárůst výroby vepřového masa.

...vlivem růstu vepřového masa.

Graf 7 Sklizně, osevní plochy a hektarový výnos obilovin v Královéhradeckém kraji



**Průmysl:
Tržby velkých
průmyslových podniků
klesaly...**

V roce 2008 bylo v Královéhradeckém kraji sledováno 163 průmyslových podniků, které zaměstnávaly více než 100 zaměstnanců. Tržby za prodej vlastních výrobků a služeb průmyslové povahy (v běžných cenách) dosáhly v roce 2008 hodnoty 89,6 miliard Kč. Meziročně však poklesly ve velkých podnicích⁶ o 6,5 % (v ČR vzrostly jen o 0,1 %), naopak v šesti krajích došlo ještě ke zvýšení tržeb. Podniky sídlící v kraji se na hodnotě tržeb na celou Českou republiku podílely pouze 3,2 %, což je druhý nejnižší podíl mezi kraji před Karlovarským krajem.

**...největší pokles tržeb
ve výrobě dopravních
prostředků.**

K poklesu tržeb v kraji nejvíce přispěl zpracovatelský průmysl (pokles o 6,4 %) a výroba a rozvod elektřiny, plynu a vody (pokles o 17,6 %). Ve zpracovatelském průmyslu zaznamenala meziroční pokles všechna odvětví kromě výroby elektrických a optických přístrojů a zařízení. Relativně nejvíce poklesly tržby ve zpracovatelských odvětvích, a to ve výrobě dopravních prostředků a zařízení (o 13,9 %), výrobě pryžových a plastových výrobků (o 12,4 %) a výrobě textilií, textilních a oděvních výrobků (10,4 %).

**Stav zaměstnanců se
snížil...**

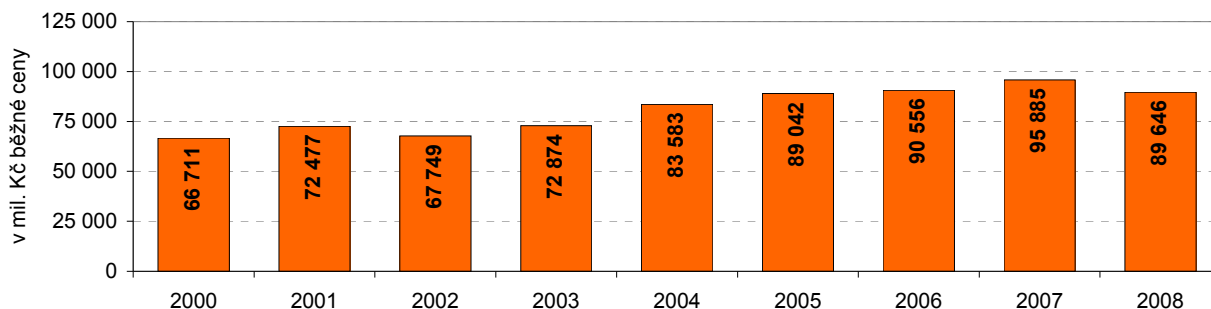
V uvedených průmyslových podnicích v kraji v průměru pracovalo 47 850 zaměstnanců (přepočtený počet) a jejich stav meziročně poklesl o 2,4 %. Největší snížení bylo zaznamenáno ve výrobě textilií, textilních a oděvních výrobků (o 11,5 %). V České republice naopak došlo k meziročnímu nárůstu počtu zaměstnanců v průmyslu o 0,7 %.

**... mzdy v průmyslu
vzrostly.**

Průměrná hrubá měsíční mzda ve sledovaných průmyslových podnicích dosáhla 20 855 Kč a ve srovnání s rokem 2007 vzrostla o 8,7 %. Výše průměrné mzdy v průmyslu patří v kraji k nejnižším a byla druhá nejnižší před Olomouckým krajem. Celorepublikový nárůst byl 8,5 % s průměrnou mzdou 23 711 Kč.

⁶ Podniky se 100 a více zaměstnanci se sídlem v kraji

Graf 8 Tržby za prodej vlastních výrobků a služeb průmyslové povahy v Královéhradeckém kraji ^{*)}



^{*)} v podnicích se 100 a více zaměstnanci se sídlem v Královéhradeckém kraji

Stavebnictví:

Stavební práce nadále rostly....

V roce 2008 vzrostly stavební práce⁷ podniků sídlících v Královéhradeckém kraji o 13,5 %, z toho v tuzemsku provedená nová výstavba, rekonstrukce a modernizace se zvýšila o 17,5 % a naopak u oprav a údržby byl zaznamenán pokles o 3,7 %.

...zejména růstem pozemního stavitelství.

Na zvýšení stavebních prací se podílel růst nové výstavby, modernizací a rekonstrukcí u převažujícího objemu pozemního stavitelství, které vzrostlo o 15,3 %, významné bylo zvýšení inženýrského stavitelství o více než 30 %.

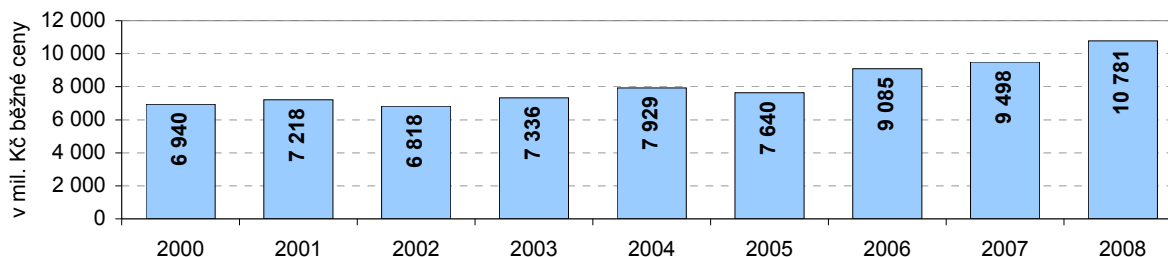
...rozhodující byly stavební práce v tuzemsku.

Stavební práce v tuzemsku tvořily v roce 2008 většinu, a to 99,6 % celkového objemu prací. Jejich růst tak ovlivnil v rozhodující míře celkový růst stavebních prací.

...nejvyšší růst mezi kraji.

Mezi kraji to bylo nejvyšší zvýšení stavebních prací a v průměru za celou Českou republiku toto zvýšení představovalo jen 4,5 %, stejně tomu bylo u prací v tuzemsku.

Graf 9 Stavební práce podle dodavatelských smluv v Královéhradeckém kraji ^{*)}



^{*)} v podnicích s 20 a více zaměstnanci se sídlem v Královéhradeckém kraji

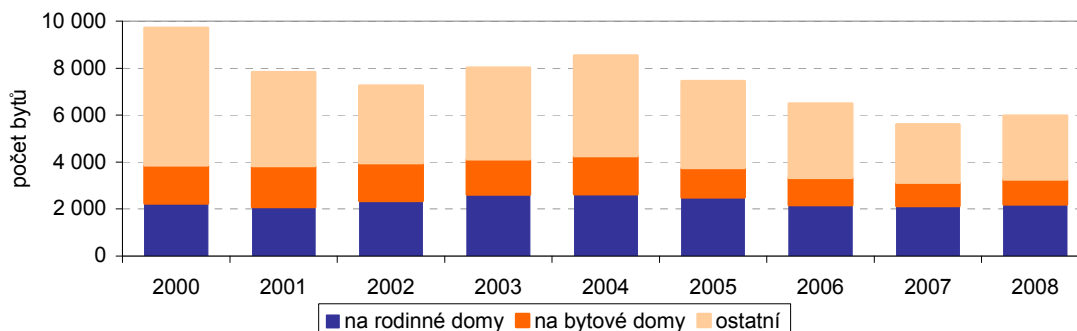
Počet stavebních ohlášení a povolení se zvýšil.

Stavební úřady vydaly v roce 2008 na území Královéhradeckého kraje celkem 5 973 stavebních ohlášení a povolení, což představovalo meziroční zvýšení o 6,4 %. Zastavil se tak dlouhodobě sestupný trend v Královéhradeckém kraji., kdy nejvyšší hodnota byla v roce 2004 s celkovým počtem 8 540 ohlášení a povolení. K růstu celkového počtu stavebních ohlášení a povolení došlo jak u nové výstavby v bytových i nebytových budovách, která je tradičně největším zdrojem stavebních povolení, tak u staveb na ochranu životního prostředí a ostatních staveb⁸.

⁷ Stavební práce dle dodavatelských smluv „S“ v podnicích s 20 a více zaměstnanci se sídlem v kraji v běžných cenách (dále jen „stavební práce“)

⁸ Např. stavba komunikací, mostů, kabelizací, billboardů apod.

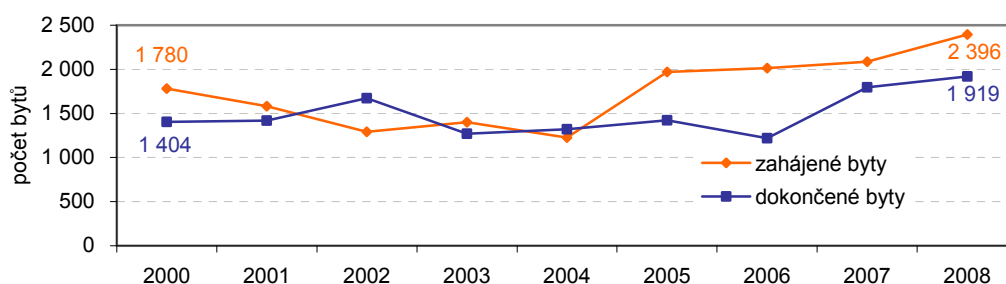
Graf 10 Vydaná stavební ohlášení a povolení v Královéhradeckém kraji



**Vyšší hodnota
povolených staveb
o pětinu.**

Celková orientační hodnota staveb, na něž byla stavební ohlášení a povolení v roce 2008 vydána, výrazně stoupla (téměř o pětinu). Průměrná hodnota na jedno stavební povolení a ohlášení tak vzrostla téměř na 3 mil. Kč (zhruba o 300 tisíc Kč více než v roce 2007), a to i díky růstu průměrné orientační hodnoty staveb na ochranu životního prostředí a již výše zmiňovaných ostatních staveb (souvisí s intenzivnější výstavbou dopravní infrastruktury v regionu).

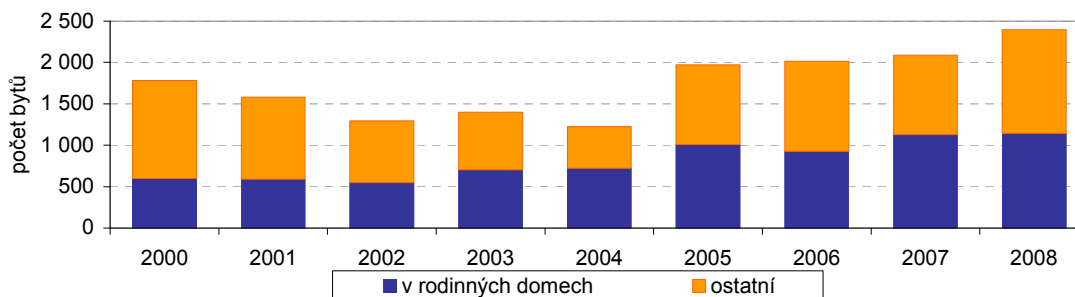
Graf 11 Bytová výstavba v Královéhradeckém kraji



**Bytová výstavba:
Vzrostl počet
zahájených bytů...**

V kraji byla v roce 2008 zahájena stavba 2 396 bytů, což znamenalo meziroční zvýšení o 309 bytů, tj. o 14,8 %. Po roce 2004 došlo ve vývoji nově zahájených bytů k neustálému nárůstu. Meziroční růst zahájených bytů byl v kraji zaznamenán jak ve stavbách pro bydlení (v rodinných i bytových domech), tak v domech s pečovatelskou službou a v nebytových stavbách a prostorách. V nebytových budovách byla zahájena výstavba 135 bytů, zatímco v roce 2007 jen 8. Na rozdíl od krajského vývoje v ČR jako celku stagnovalo zahajování bytů a došlo k mírnému poklesu o 0,6 %.

Graf 12 Zahájené byty v Královéhradeckém kraji

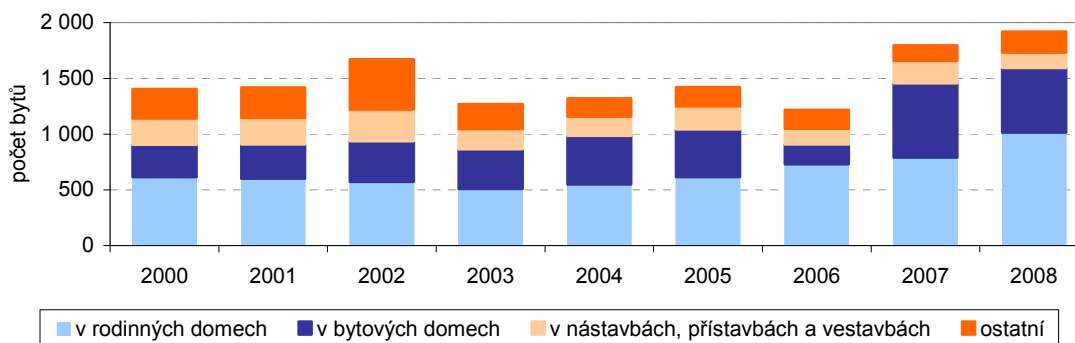


... i dokončených bytů...

Dokončených bytů bylo v kraji v roce 2008 celkem 1 919, což bylo o 6,8 % více než před rokem, tj. o 123 bytů. Tento vývoj ovlivnilo dokončení bytů v rodinných domech, kde meziroční zvýšení představovalo 28,2 % (o 223 bytů) a naopak poklesl počet bytů dokončených v bytových domech o 12,7 % (o 85 bytů). V roce 2007 došlo k významnému meziročnímu nárůstu dokončených bytů, nejvíce v bytových domech, kdy jedním z důvodů mohla být připravovaná změna DPH k 1. 1. 2008 a tím se uspíšilo dokončení většího počtu bytů. Ke konci roku 2008 bylo v kraji rozestavěno 7 713 bytů, tj. o 6,6 % více než v roce 2007.

...zejména v rodinných domech.

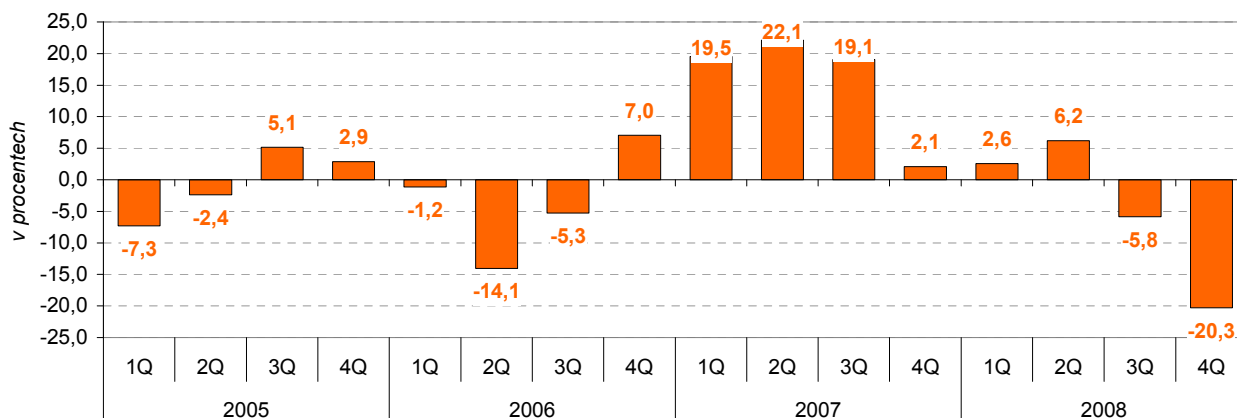
Graf 13 Dokončené byty v Královéhradeckém kraji



Zahraniční obchod:
...pokles ve druhé polovině roku.

Vývoz z Královéhradeckého kraje poklesl v roce 2008 o 4,3 % (v ČR jako celku poklesl jen o 0,4 %). První polovina roku byla ještě úspěšná, avšak pokles zahraniční poptávky na konci roku vedl ve 4. čtvrtletí k meziročnímu propadu o pětinu. Největší objem vývozu za posledních pět let z Královéhradeckého kraje byl zaznamenán v roce 2007. Na celkovém vývozu z České republiky se Královéhradecký kraj v roce 2008 podílel 4,0 %, v roce 2007 to bylo 4,2 %.

Graf 14 Růst (pokles) vývozu z Královéhradeckého kraje (běžné ceny)



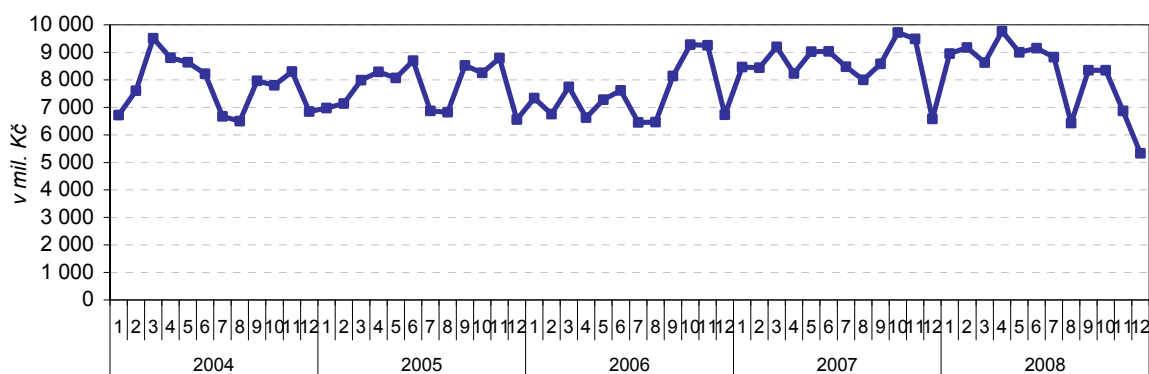
Pozn. Stejně období předchozího roku = 100

...polovina vývozu tkaných bavlněných látek z ČR byla z Královéhradeckého kraje.

Významný podíl měl kraj na celkovém vývozu tkaných bavlněných látek z České republiky. Téměř polovina vývozu tohoto zboží byla z podniků Královéhradeckého kraje. Dalším zbožím vyváženým z ČR, kde zhruba pětina objemu vývozu pochází z kraje, jsou železný drát, papír a výrobky z kaučuku a pryže.

...nejnižší podíl vývozu do zemí EU mezi kraji... Do zemí Evropské unie bylo v roce 2008 z kraje vyvezeno 78 % celkového objemu vývozu a v mezikrajském srovnání to byl nejnižší podíl. Za státy EU následovaly s podílem osmi procent země Společenství nezávislých států..

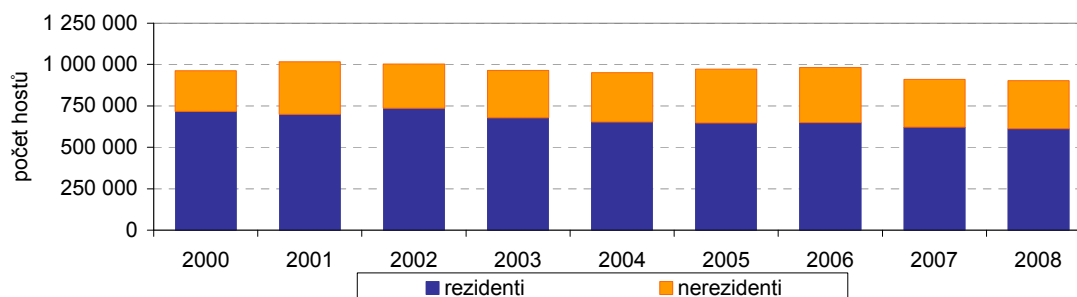
Graf 15 Vývoz z Královéhradeckého kraje (v mil. Kč za měsíc)



Cestovní ruch:
Počet hostů mírně poklesl..

Významným odvětvím kraje je cestovní ruch vzhledem k široké nabídce ubytovacích zařízení a atraktivitě území. V roce 2008 našlo ubytování v 941 hromadných ubytovacích zařízeních sledovaných v Královéhradeckém kraji přes 902,7 tisíc hostů, tj. čtvrtý nejvyšší počet po HI. Městem Praha, Jihomoravském a Jihočeském kraji. Počet hostů se v posledních dvou letech snížil. V meziročním srovnání byl počet hostů nižší o 6 606 hostů, tj. o 0,7 %, ale byl zaznamenán vyšší počet hostů přijíždějících ze zahraničí o 2 217, tj. o 0,8 %.

Graf 16 Hosté v hromadných ubytovacích zařízeních v Královéhradeckém kraji



...nejvíce zahraničních hostů bylo z Německa, Polska a Nizozemí...

Zahraniční hosté tvořily necelou třetinu návštěvníků ubytovaných v zařízeních kraje a jejich podíl byl od roku 2000 nejvyšší v roce 2006 (33,9 %) a nejnižší v roce 2000 (čtvrtina). Nejčastějšími hosty byly zájemci o ubytování z Německa (46,9 %), Polska (13,1 %), Nizozemí (12,1 %), Ruska (6,0 %) a Slovenska (4,3 %). Hosté z Německa navštěvují Královéhradecký kraj nejčastěji po HI. městě Praha a Karlovarském kraji.

...zahraniční hosté využívají více hotely...

V hotelech se ubytovalo 431,4 tisíc hostů (47,8 %), v penzionech 159,9 tisíc (17,7 %) a v ostatních hromadných ubytovacích zařízeních 311,5 tisíc (34,5 %). Z domácích návštěvníků využilo ubytování v hotelech 36,7 %, naproti tomu 71,2 % zahraničních hostů.

**..zvýšilo se využití
lůžek a pokojů
v hotelech...**

Počet přenocování hostů ve sledovaných zařízeních nedosáhl úrovně roku 2007 a k poklesu průměrné doby přenocování (3,8 noci) došlo jak u zahraničních turistů (3,7 noci), tak i u domácích klientely. Průměrná doba pobytu hostů činila 4,8 dne, u zahraničních téměř shodně (4,7 dne). Čisté využití lůžek v hotelech a podobných ubytovacích zařízeních tak dosáhlo hodnoty 31,3 % a využití pokojů 36,1 % a meziročně se zvýšilo.

**Ceny:
Od prosince 2007 do
prosince 2008 vzrostly
spotřebitelské ceny
v České republice
o 3,6 %.**

Vývoj cenové hladiny vyjádřený indexem spotřebitelských cen není v regionálním členění v České republice zjišťován⁹. Přesto je zde účelné, pro dokreslení základních tendencí ekonomického vývoje Královéhradeckého kraje, uvést alespoň údaje České republiky jako celku. Meziroční míra inflace dosahovala v prosinci roku 2008 hodnoty 3,6 %. Průměrná roční míra inflace, v níž se odráží vývoj cenové hladiny nejen v průběhu roku 2008, ale i roku 2007, činila 6,3 %.

Podrobnější údaje k ekonomickému vývoji Královéhradeckého kraje v roce 2008:

[Statistický bulletin Královéhradeckého kraje](#)

[Na internetových stránkách v tématech organizační statistika, průmysl, energetika, stavebnictví, bytová výstavba, ceny](#)

[Průmysl České republiky v prosinci 2008](#)

[Stavebnictví za prosinec 2008](#)

[Přehled vydaných stavebních ohlášení a povolení v lednu až prosinci 2008](#)

[Definitivní údaje o sklizni zemědělských plodin za rok 2008](#)

[Zahraniční obchod ČR v roce 2008](#)

[Časové řady – cestovní ruch](#)

⁹ V regionálním členění jsou publikovány pouze průměrné ceny vybraných výrobků a služeb (viz Statistický bulletin Královéhradeckého kraje).

3. Vývoj na trhu práce

Výběrové šetření pracovních sil:

Pro zachycení situace a vývoje na trhu práce provádí Český statistický úřad „Výběrové šetření pracovních sil“ (VŠPS), které vychází z metodiky Mezinárodní organizace práce (ILO) a výsledné ukazatele jsou jednotně definovány Eurostatem, čímž jsou mezinárodně srovnatelné i v rámci zemí Evropské Unie. Zjištěné výsledky se publikují jednak čtvrtletně a dále roční průměry a jsou publikovány do úrovně krajů.

Počet zaměstnaných stagnoval...

Podle výsledků VŠPS mělo v roce 2008 v průměru zaměstnání 265,1 tisíc obyvatel Královéhradeckého kraje, tj. téměř tři pětiny a v porovnání s předchozím rokem počet zaměstnaných spíše stagnoval. Dlouhodobě nedochází k výraznějším výkyvům. Mezi zaměstnanými z 56,4 % převažovali muži, v roce 2007 to bylo o půl procentního bodu méně, a to 55,9 %. V celé České republice je podíl zaměstnaných mužů o něco vyšší a v roce 2008 činil 57,2 %.

...mírně se snížil podíl zaměstnaných mužů.

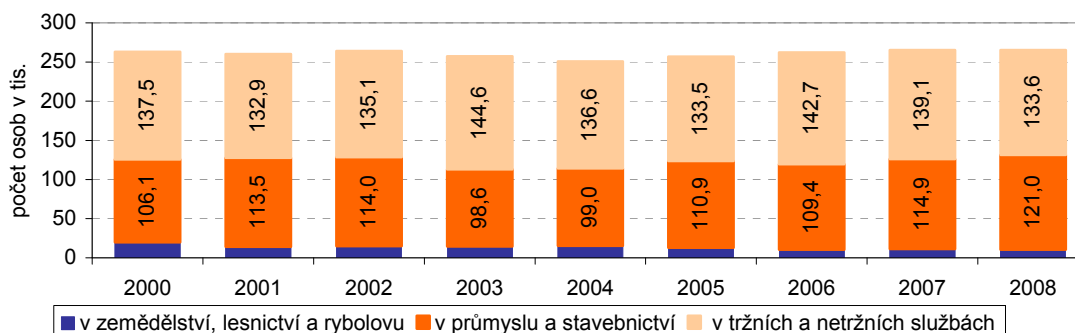
Snížil se podíl zaměstnavatelů...

Převážná většina zaměstnaných osob byla v zaměstnaneckém poměru (83,7 %) a meziročně došlo ke zvýšení o 2 procentní body. U zaměstnavatelů došlo k poklesu z 5,2 % z celkového počtu zaměstnaných osob v kraji v roce 2007 na 3,8 % v roce 2008. V obou letech se téměř nezměnil podíl osob pracujících na vlastní účet a tyto osoby tvoří 12 % celkového počtu zaměstnaných osob v kraji.

Vzrostl počet zaměstnaných v průmyslu a poklesl v zemědělství i ve službách.

Nejvíce výše zmíněných osob bylo zaměstnáno ve službách a jejich podíl je v kraji mírně nadpoloviční. Meziročně došlo k poklesu podílu zaměstnaných v tomto sektoru o 2,1 procentního bodu na 50,4 % na úkor růstu počtu osob zaměstnaných v průmyslu a stavebnictví (45,7 %). Snížil se meziročně i podíl osob zaměstnaných v zemědělství, lesnictví a rybolovu o 0,3 procentního bodu na 3,9 %

Graf 17 Zaměstnané osoby podle sektorů v Královéhradeckém kraji

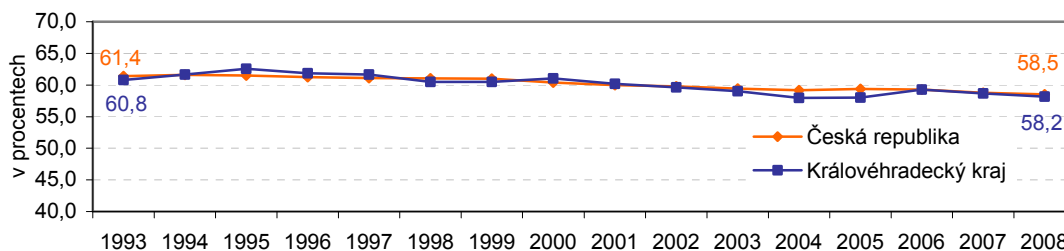


Mírný pokles ekonomické aktivity...

Míra ekonomické aktivity osob starších 15 let žijících na území kraje klesla v kraji v roce 2008 meziročně o 0,2 p. b. na 58,5 %, a od roku 2000, kdy dosahovala 61,0 % se pak postupně snižovala. Za uvedené období dosáhla nejnižší úrovně v roce 2004 (57,9 %), takže se pohybuje od roku 2003 mírně pod hranicí šedesátí procent a těsně pod průměrem ČR.

...těsně pod úrovní ČR.

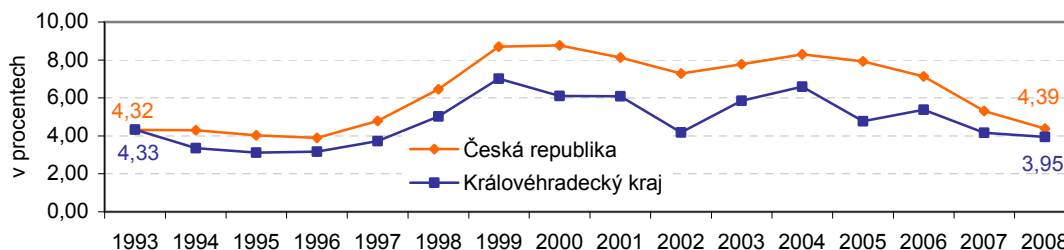
Graf 18 Míra ekonomické aktivity v Královéhradeckém kraji a České republice



Obecná míra nezaměstnanosti meziročně opět poklesla.

Obecná míra nezaměstnanosti činila 3,95 %, což bylo opět meziroční snížení, ale jen o 0,2 procentního bodu. Hodnota ukazatele se dlouhodobě pohybuje pod úrovní České republiky, ale rozdíl se v posledních třech letech snížil a v roce 2008 byl již nepatrný.

Graf 19 Obecná míra nezaměstnanosti v Královéhradeckém kraji a České republice



...pracovní síla stagnovala.

Pracovní síla byla v kraji v posledních třech letech stabilní. V roce 2008 meziročně mírně klesal jak počet zaměstnaných tak nezaměstnaných osob (pracovní síla poklesla jen o 0,8 tis. osob). Pracovní síla se tak stabilizovala na 275,9 tis. osob.

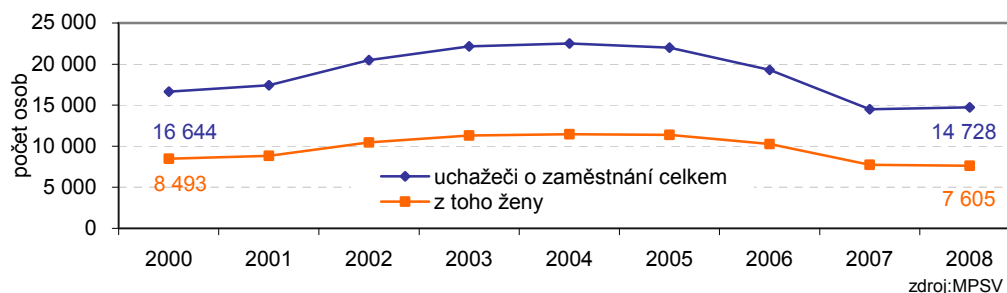
Nezaměstnanost (z údajů MPSV):

Více nezaměstnaných na úřadech práce...

...přesto byl počet uchazečů druhý nejnižší mezi kraji.

Úřady práce evidovaly ke konci roku 2008 celkem 14 728 uchazečů o zaměstnání, což bylo o 1,6 % více než před rokem. Podíl počtu dosažitelných uchazečů (tzn. těch, kteří mohli bezprostředně po nabídce vhodného pracovního místa nastoupit do pracovního poměru) činil 95,6 % a meziročně se zvýšil o 1,2 procentního bodu. Z celkového počtu zaregistrovaných uchazečů tvořily ženy 51,6 %, osoby se zdravotním postižením 16,4 % a 8,2 % absolventi a mladiství. Počet uchazečů o práci se na celkovém počtu v ČR podílel 4,2 %, což byl druhý nejnižší podíl mezi kraji před Karlovarským krajem.

Graf 20 Uchazeči o zaměstnání v Královéhradeckém kraji



zdroj: MPSV

...počet uchazečů se zvýšil až v závěru roku.

V roce 2007 se zastavil klesající trend počtu uchazečů o zaměstnání. Změna vývoje nastala v průběhu roku 2008, kdy od ledna do června počet registrovaných uchazečů v kraji klesal až na 11 715 uchazečů, další tři měsíce spíše stagnoval a od října začal výrazně růst až v závěru roku překročil prosincový počet předchozího roku.

Volná pracovní místa ke konci roku prudce klesla.

Na poptávkové straně trhu práce byl přelomovým měsícem už červen, kdy počty volných pracovních míst dosáhly svého maxima (téměř 7 tisíc). Zaměstnavatelé se na očekávaný pokles hlavně zahraniční poptávky začali připravovat v předstihu a nabídka volných pracovních míst začala klesat ještě dříve než nezaměstnanost začala růst. Ve druhé polovině roku 2008 počty volných pracovních míst na úřadech práce klesly o dvě pětiny.

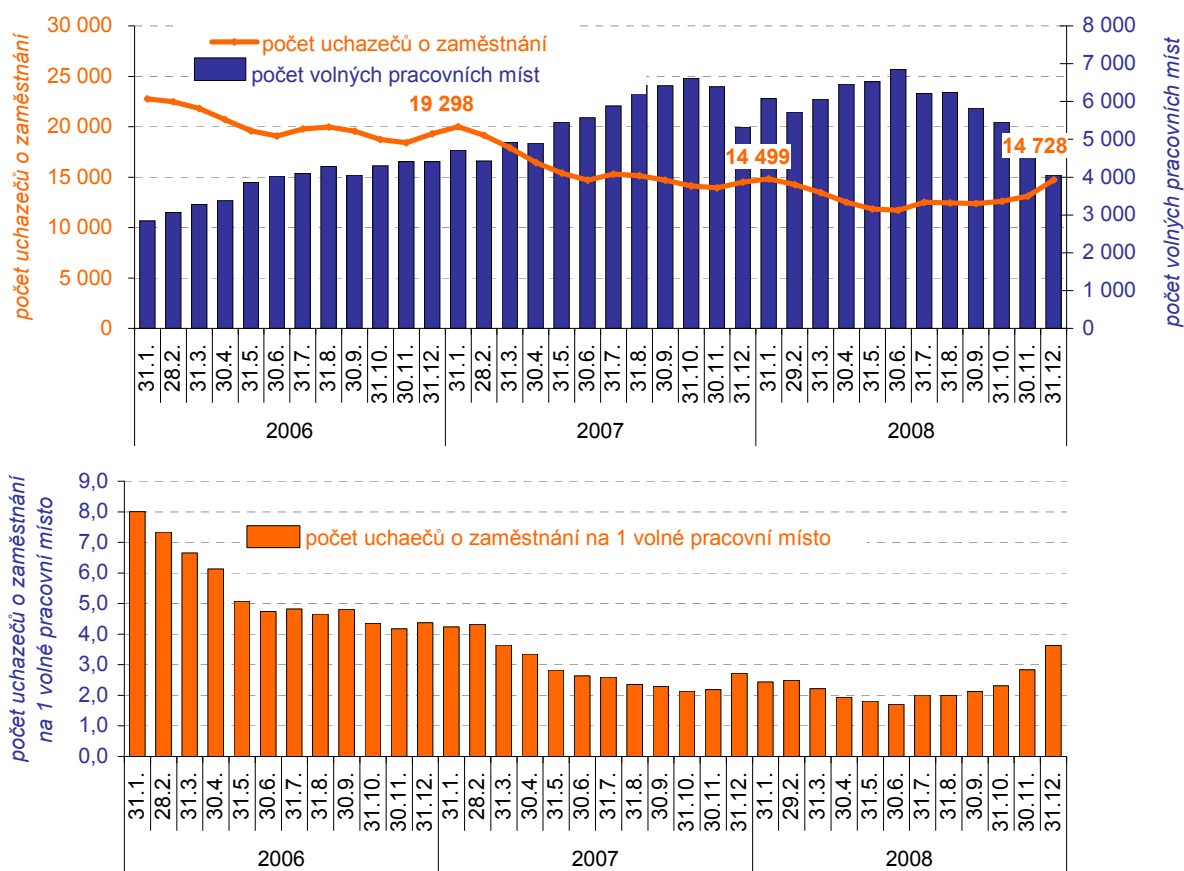
Zvýšil se počet uchazečů na 1 volné pracovní místo.

K poslednímu dni roku 2008 se mohlo 14 728 uchazečů o zaměstnání hlásit jen na 4 052 volných pracovních míst. Na 1 volné pracovní místo tak připadlo v průměru 3,6 uchazečů, což bylo téměř o jedno volné místo méně než v roce 2007.

Výrazně poklesl počet dlouhodobě nezaměstnaných.

Dlouhodobá nezaměstnanost v Královéhradeckém kraji nepatří k nejvyšším v České republice. Stejně tak tomu bylo i v roce 2008. Počet dlouhodobě nezaměstnaných začal v kraji klesat již od roku 2006. Podle údajů úřadů práce bylo na konci roku 2008 bez práce déle než jeden rok 16,3 % uchazečů o zaměstnání, tj. 2 397 osob. Oproti roku 2007 tento podíl klesl o 12,7 procentního bodu.

Graf 21 Uchazeči o zaměstnání a volná pracovní místa v Královéhradeckém kraji



zdroj: MPSV

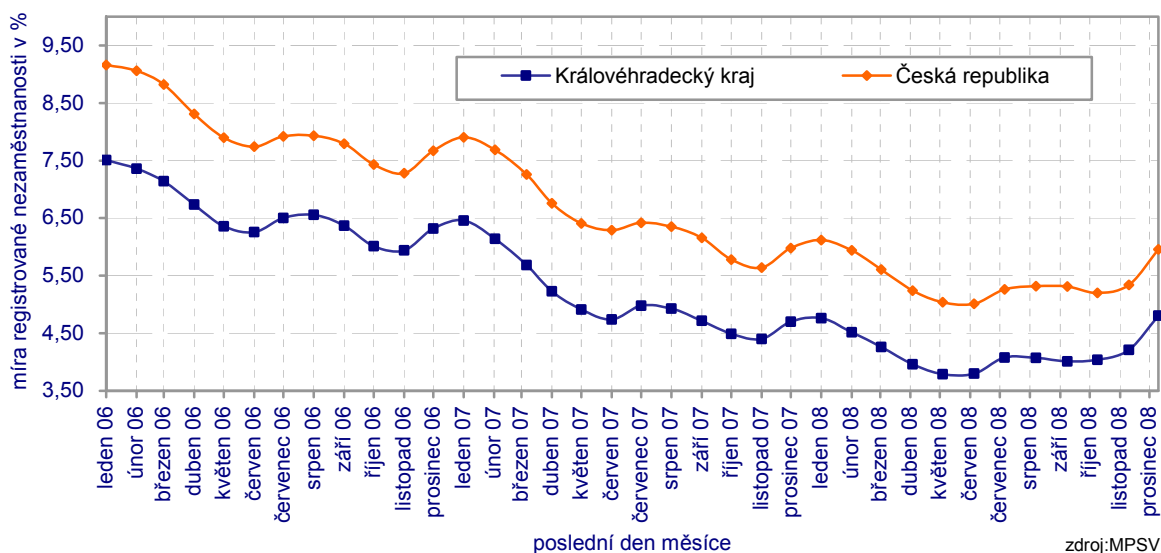
Míra registrované nezaměstnanosti je dlouhodobě pod úrovní ČR...

Míra registrované nezaměstnanosti Královéhradeckého kraje, vypočtená podle údajů Ministerstva práce a sociálních věcí, vyšplhala na konci roku 2008 na hodnotu 4,81 %. Tento výsledek byl o 1,15 procentního bodu nižší než v průměru za Českou republiku a dlouhodobě se míra registrované nezaměstnanosti drží pod úrovní celorepublikového průměru. Mezi kraji to byla třetí nejnižší hodnota před Středočeským krajem a Hl. městem Praha.

...u mužů vrostla a naopak u žen se snížila...

Podle pohlaví míra registrované nezaměstnanosti meziročně u mužů vzrostla na 4,19 % a u žen se naopak snížila na hodnotu 5,59 %. Proti průměru České republiky (muži 5,02 %, ženy 7,21 %) je v kraji nezaměstnanost nižší i podle pohlaví. V rámci 14 krajů ČR to byla u mužů 10. pozice avšak u žen až předposlední místo.

Graf 22 Míra registrované nezaměstnanosti v Královéhradeckém kraji a České republice



zdroj:MPSV

Průměrné mzdy:

V roce 2008 překročily mzdy zaměstnanců v kraji hranici 20 tisíc...

Průměrná hrubá měsíční mzda¹⁰ se v Královéhradeckém kraji ke konci roku 2008 přehoupla přes hranici dvaceti tisíc a dosáhla výše 20 195 Kč. Nominálně tak vzrostla o 8,6 % (tj. o 1 592 Kč) oproti roku 2007. Dosažený procentní nárůst těsně překročil výši průměrného indexu za celou republiku, který činil 8,5 %. Mezi kraji to byla čtvrtá nejnižší průměrná mzda před kraji Pardubickým (20 096 Kč), Olomouckým (20 011 Kč) a Karlovarským (19 411 Kč).

...reálně mzdy vzrostly pouze o 2,2 %.

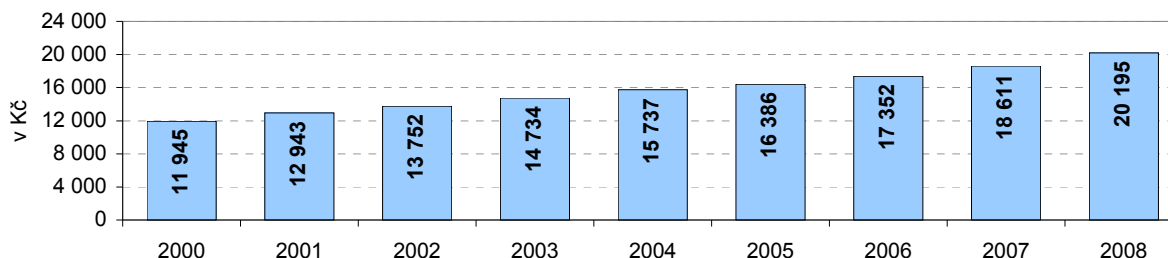
Reálně však kvůli poměrně vysoké míře inflace vzrostla průměrná hrubá měsíční mzda pouze o 2,2 %, v České republice pak o 2,1 %. V roce 2008 pracovalo v šetřených podnikatelských subjektech se sídlem v kraji průměrně 138 tisíc fyzických osob, jejich počet se meziročně snížil o 1,2 %, tj. o 1,6 tisíc osob a tento počet představoval 4,1 % na celkovém počtu těchto zaměstnanců v České republice.

¹⁰ Měsíční průměrná mzda počítaná na 1 fyzickou osobu evidenčního počtu zaměstnanců v podnicích s 20 a více zaměstnanci se sídlem v Královéhradeckém kraji

V prvním čtvrtletí byl meziroční růst mezd ještě vyšší...

V prvním čtvrtletí rostly průměrné mzdy ještě o 9,9 %, což bylo způsobeno nejen pokračujícím vlivem růstu mezd z předchozího roku, ale také zavedením stropů na odvody na sociální a zdravotní pojištění od 1. 1. 2008. V závěru 2. a 3. čtvrtletí ovšem růst mezd mírně zpomalil (i reálné mzdy rostly pomaleji).

Graf 23 Průměrné hrubé měsíční mzdy (v Kč na fyzické osoby) v Královéhradeckém kraji ^{*)}



^{*)} v podnicích s 20 a více zaměstnanci se sídlem v Královéhradeckém kraji

Pracovní neschopnost:

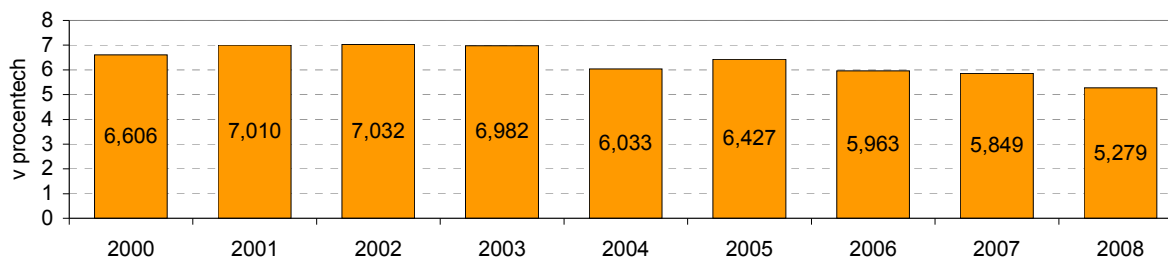
O čtvrtinu se meziročně snížil počet nově hlášených případů pracovní neschopnosti.

Se situací na trhu práce také souvisí údaje o pracovní neschopnosti v kraji. V roce 2008 bylo v celkovém úhrnu organizací Královéhradeckého kraje 216 033 nemocensky pojištěných, což bylo snížení o 1,8 %, tj. o 3 900 osob v porovnání s předchozím rokem. Nově hlášených případů pracovní neschopnosti bylo v Královéhradeckém kraji zaznamenáno celkem 105 457, což bylo o čtvrtinu méně než v roce předchozím. Královéhradecký kraj tak zaregistroval čtvrtý nejnižší počet nově hlášených případů pracovní neschopnosti na 100 pojištěnců, u nemoci to byl třetí nejnižší počet, avšak u pracovních úrazů čtvrtý nejvyšší počet.

Třetí nejnižší procento pracovní neschopnosti u nemoci...

Nejčastějším důvodem pracovní neschopnosti byla nemoc (90,8 % případů), pracovní úrazy představovaly 3,9 % a ostatní úrazy zbývajících 5,3 %. Meziročně došlo ke snížení u všech důvodů pracovní neschopnosti, relativně nejvíce u nemoci o necelou čtvrtinu. Průměrné procento pracovní neschopnosti celkem (5,279 %) i u nemoci (4,652 %) se snížilo o desetinu a ve srovnání s průměrem za Českou republiku je v obou případech vyšší. V kraji bylo průměrné procento pracovní neschopnosti v mezikrajském srovnání třetí nejnižší. Celkový počet kalendářních dnů pracovní neschopnosti meziročně poklesl o 11,1 %, z důvodu nemoci dokonce o 11,4 %.

Graf 24 Průměrné procento pracovní neschopnosti v Královéhradeckém kraji



Podrobnější údaje k vývoji na trhu práce Královéhradeckého kraje v roce 2008:

[Statistický bulletin Královéhradeckého kraje](#)

Na internetových stránkách v tématech [zaměstnanost](#), [mzdy](#), [nezaměstnanost](#) a [pracovní neschopnost](#)
[Zaměstnanost a nezaměstnanost v ČR podle výsledků výběrového šetření pracovních sil za 4. čtvrtletí 2008](#)
[Zaměstnanost a nezaměstnanost v ČR podle výsledků výběrového šetření pracovních sil - roční průměry 2008](#)
[Evidenční počet zaměstnanců a jejich mzdy v ČR za 1.- 4. čtvrtletí 2008](#)