

KOMENTÁŘ

2. 8. 2021

Chov hospodářských zvířat v Královéhradeckém kraji v roce 2020

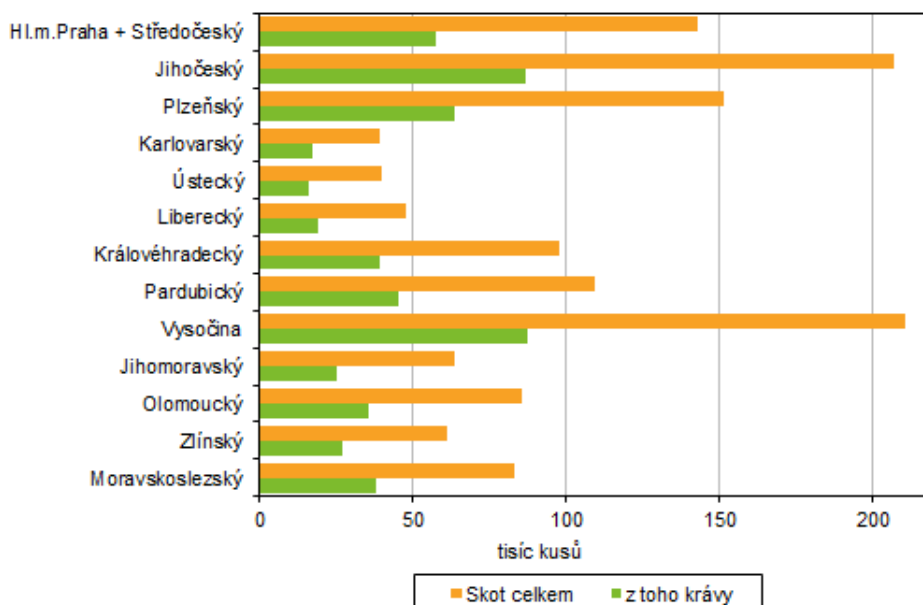
Podle výsledků chovu hospodářských zvířat došlo v Královéhradeckém kraji meziročně k mírnému snížení celkového stavu skotu i krav. Zvýšila se výroba a prodej mléka i průměrná denní doживost. O desetinu stouply stavy prasat, ale snížil se prodej jatečných prasat. Královéhradecký kraj je čtvrtým největším chovatelem drůbeže. Meziroční zvýšení stavů o desetinu se promítlo ve výsledcích chovu, kde byl zaznamenán patnáctiprocentní nárůst prodeje jatečných kusů, avšak produkce konzumních vajec se meziročně snížila.

Chov skotu

K 31. prosinci 2020 bylo v Královéhradeckém kraji zjištěno na základě výsledků výběrového šetření celkem **97,9 tis. kusů skotu**. Proti stejnému období minulého roku se celkový stav skotu snížil o 1 194 kusů (tj. o 1,2 %). Z hlediska věkových kategorií je ze 46,1 % zastoupen skot nad 2 roky, z 23,0 % skot ve věku mezi 1 a 2 roky, z 15,1 % skot mladší 6 měsíců a zbývajících 15,8 % patří skotu ve věku mezi 6 měsíci a 1 rokem.

V mezikrajském srovnání velikosti stád skotu se náš kraj umístil na 6. místě a podílel se na ČR 7,3 %. Nejpočetnější stáda skotu byly evidovány v Kraji Vysočina (211 tis. kusů) a Jihočeském kraji (207 tis. kusů), nejmenší v kraji Karlovarském (39 tis. kusů) a Ústeckém (40 tis. kusů).

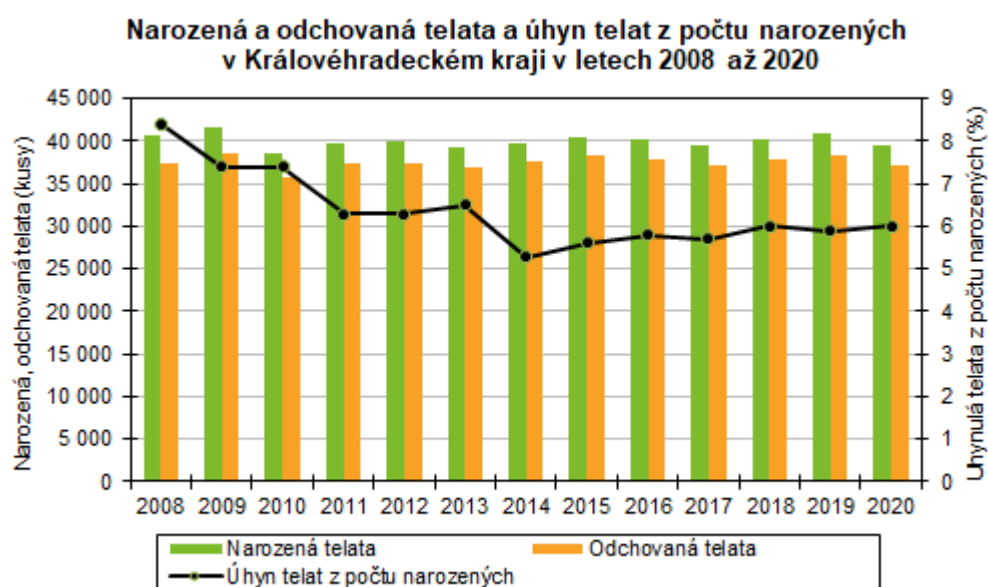
Stavy skotu a krav podle krajů k 31. 12. 2020



KOMENTÁŘ

Pokles průměrných stavů **krav** proti loňské srovnatelné skutečnosti evidují všechny kraje s výjimkou kraje Jihomoravského. V Královéhradeckém kraji se průměrný stav krav v počtu 39,8 tis. kusů snížil o 703 kusů (tj. o 1,7 %).

Počet narozených **telat** v kraji se meziročně snížil o 1 252 ks (o 3,1 %), počet odchovaných telat o 1 213 kusů (o 3,2 %). Na 100 krav připadlo 99,5 narozených telat. Úhyn telat z počtu narozených dosahoval 6,0 %, což je méně než průměr ČR (6,1 %).

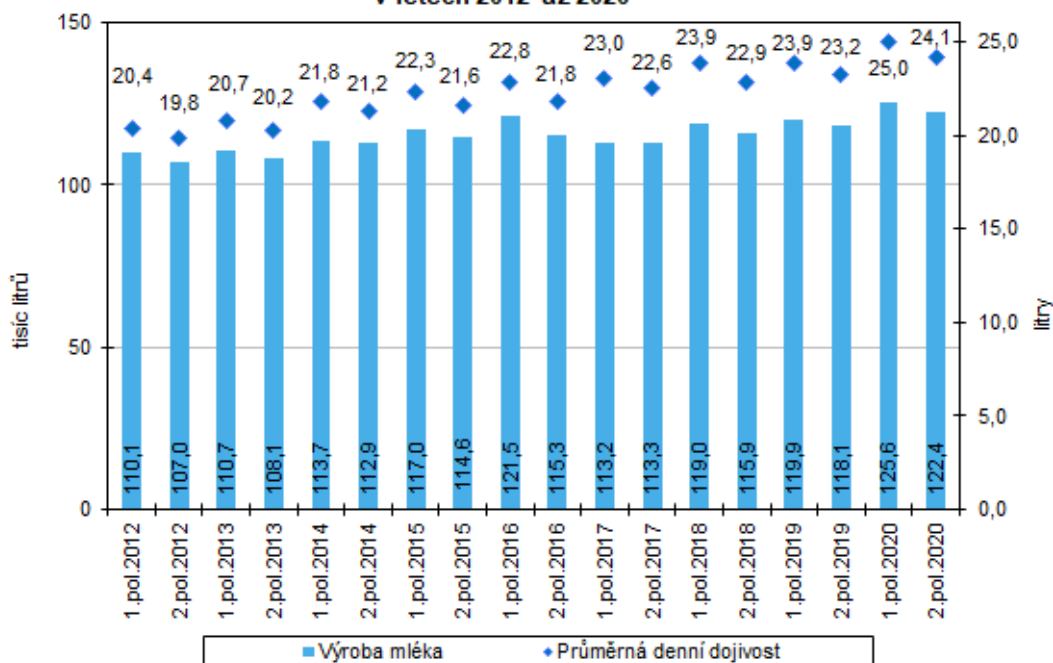


V roce 2020 bylo v Královéhradeckém kraji vyrobeno 248,0 mil. litrů **mléka**, tj. o 4,2 % více než v roce 2019. Průměrná denní dojivost ve výši 24,59 litrů vzrostla o 4,4 %. Prodáno bylo 241,1 mil. litrů mléka a skutečnost předchozího roku byla překročena o 4,4 %. Tržnost mléka představovala 97,2 %.

Bylo prodáno téměř 24,0 tis. kusů jatečného skotu o celkové váze 12 788 tun v živé hmotnosti. V roce 2019 to bylo 24,2 tis. kusů a 13 tis. tun živé hmotnosti, tedy meziroční hmotnostní pokles o 1,7 %.

KOMENTÁŘ

**Výroba mléka a průměrná denní dojvost v Královéhradeckém kraji
v letech 2012 až 2020**



Výsledky chovu skotu v Královéhradeckém kraji

	Měřicí jednotka	Rok		Rozdíl (+,-)	Index 2020/2019
		2019	2020		
Počet skotu celkem (stav k 31. 12.)	kusy	99 098	97 904	-1 194	98,8
z toho krav	kusy	40 143	39 503	-640	98,4
v tom ve věkové kategorii:					
do 6 měsíců	kusy	14 869	14 818	-51	99,7
nad 6 měsíců a do 1 roku	kusy	15 429	15 446	17	100,1
nad 1 rok a do 2 let	kusy	22 772	22 501	-271	98,8
nad 2 roky	kusy	46 028	45 139	-889	98,1
Průměrný stav krav	kusy	40 506	39 803	-703	98,3
Počet narozených telat	kusy	40 843	39 591	-1 252	96,9
Počet narozených telat na 100 krav	kusy	100,8	99,5	-1,4	98,6
Úhyn telat do 3 měsíců od narození	kusy	2 398	2 359	-39	98,4
Úhyn telat z počtu narozených	%	5,9	6,0	0,1 ¹⁾	x
Počet odchovaných telat	kusy	38 445	37 232	-1 213	96,8
Počet odchovaných telat na 100 krav	kusy	94,9	93,5	-1,4	98,6
Výroba mléka	tis. litrů	238 032	248 029	9 996	104,2
Průměrná denní dojvost	litry	23,54	24,59	1,04	104,4
Prodej mléka	tis. litrů	231 004	241 100	10 095	104,4
Tržnost mléka	%	97,0	97,2	0,2 ¹⁾	x
Výroba jatečného skotu	t ž. hm.	13 010	12 788	-222	98,3

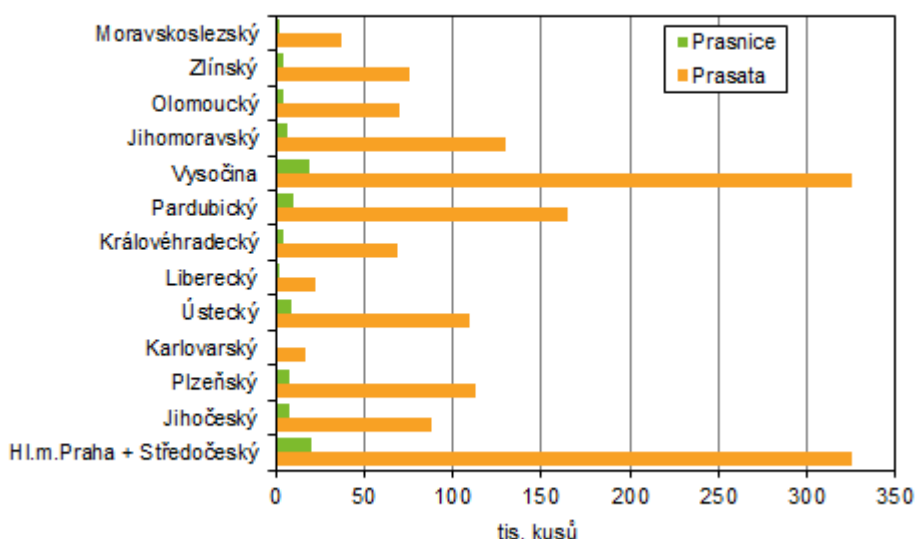
¹⁾ rozdíl v procentních bodech

KOMENTÁŘ

Chov prasat

Podle stavu zjištěného k 31. 12. 2020 bylo v Královéhradeckém kraji chováno celkem **68,9 tis. kusů prasat**. Ve srovnání se stavem k 31. 12. 2019 se tento počet zvýšil o 6,4 tis. kusů (o desetinu). Z tohoto počtu byla největší část určena na výkrm (36,7 %), prasata určená k chovu se na celkovém počtu podílela 8,2 %. Mezi chovnými kusy převažovaly prasnice (69,3 % chovných prasat). Podíl Královéhradeckého kraje na celorepublikovém chovu prasat činil 4,5 %.

Stavy prasat a prasnic podle krajů k 31. 12. 2020



Výsledky chovu prasat v Královéhradeckém kraji

	Měřicí jednotka	Rok		Rozdíl (+,-)	Index 2020/2019
		2019	2020		
Narozená selata celkem	kusy	122 385	125 395	3 010	102,5
Narozená selata na 1 prasnici	kusy	30,4	30,6	0,1	100,4
Odchovaná selata celkem	kusy	106 455	109 357	2 902	102,7
Odchovaná selata na 1 prasnici	kusy	26,5	26,7	0,2	100,7
Uhynulá selata do odstavu celkem	kusy	15 930	16 038	108	100,7
Úhyn selat z počtu narozených	%	13,0	12,8	- 0,2 ¹⁾	x
Prodej jatečných prasat	t ž. hm.	14 038	13 138	-899	93,6

¹⁾ rozdíl v procentních bodech

KOMENTÁŘ

Během roku 2020 se v Královéhradeckém kraji narodilo 125,4 tis. kusů **selat**, tj. meziroční nárůst o 2,5 %. V pěti krajích došlo k meziročnímu poklesu narozených selat (nejvíce v kraji Karlovarském (o 29,8 %) a v devíti krajích k nárůstu (nejvíce v kraji Libereckém o 14,8 %). Uhynulá selata z počtu narozených činila 12,8 %, což bylo meziročně o 0,2 procentního bodu méně. Odchovaných selat bylo v kraji 109,4 tis. (meziročně o 2,7 % více). Na 1 prasnici se v roce 2020 narodilo 30,6 kusů selat a odchovalo 26,7 kusů selat, tj. o 0,4 %, resp. o 0,7 % více než v roce 2019.

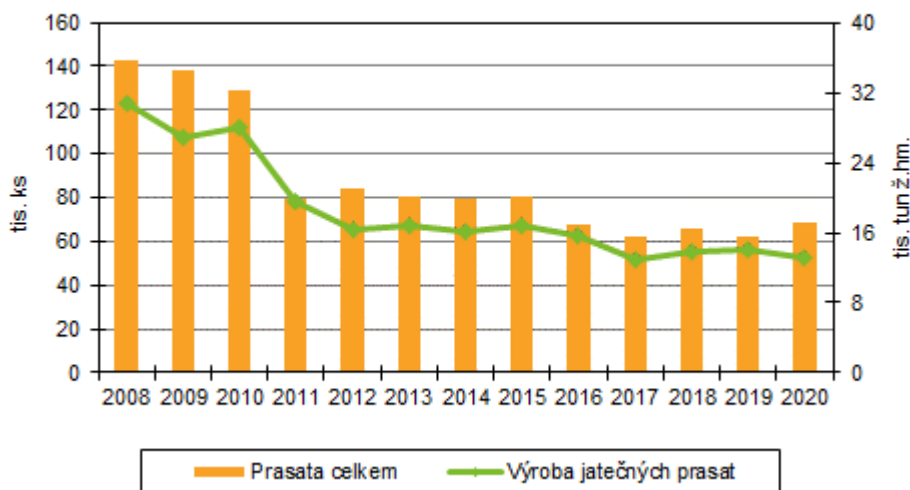
V Královéhradeckém kraji se v roce 2020 prodalo 13,1 tis. tun jatečných prasat v živé hmotnosti, tj. o 6,4 % méně než ve srovnatelném období předchozího roku.

Stavy prasat podle hmotnostních kategorií v Královéhradeckém kraji (stav k 31. 12.)

	Rok		Rozdíl (+,-)	Index v % 2020/2019
	2019	2020		
Prasata celkem	62 430	68 872	6 442	110,3
v tom:				
selata do 20 kg ž. hm.	17 397	19 721	2 324	113,4
mladá prasata 20 - < 50 kg ž. hm.	13 081	18 226	5 145	139,3
prasata na výkrm (vč. vyřazených prasnic a kanců)	27 008	25 254	-1 754	93,5
v tom:				
50 - < 80 kg ž. hm.	9 405	8 788	-617	93,4
80 - < 110 kg ž. hm.	12 555	9 656	-2 899	76,9
110 a více kg ž. hm.	5 048	6 810	1 762	134,9
prasata chovná (ž. hm. 50 kg a více)	4 944	5 671	727	114,7
v tom:				
kanci	63	46	-17	73,0
prasnice	3 395	3 929	534	115,7
v tom:				
zapuštěné	2 516	3 001	485	119,3
nezapuštěné	879	928	49	105,6
prasničky	1 486	1 696	210	114,1
v tom:				
zapuštěné poprvé	681	772	91	113,4
nezapuštěné	805	924	119	114,8

KOMENTÁŘ

Chov prasat v Královéhradeckém kraji v letech 2008 až 2020



Chov drůbeže

Stavy **drůbeže** k 31. prosinci 2020 v Královéhradeckém kraji dosáhly počtu 2 435 tisíc kusů, tj. v meziročním porovnání nárůst o 237,8 tisíc kusů (o desetinu). Na celkovém chovu drůbeže v České republice se náš kraj podílel 10,6 %, čímž se v mezikrajském srovnání umístil na čtvrtém místě za krajem Středočeským (včetně hl. města Prahy), Jihomoravským a Pardubickým krajem.

Počínaje referenčním rokem 2010 se **slepíci** rozumí nosnice, které dosáhly snáškové zralosti a jsou chovány pro produkci vajec nezamýšlených k vylíhnutí. Jejich počet k 31. 12. 2020 dosáhl v Královéhradeckém kraji 495,1 tisíc kusů. Na celkovém stavu slepic v ČR se kraj podílel 8,7 % a v mezikrajském srovnání byl čtvrtý za krajem Středočeským vč. hl. města Prahy (1 682 tis. kusů), Pardubickým (1 495 tis. kusů) a Plzeňským (717 tis. kusů).

Výsledky chovu drůbeže v Královéhradeckém kraji

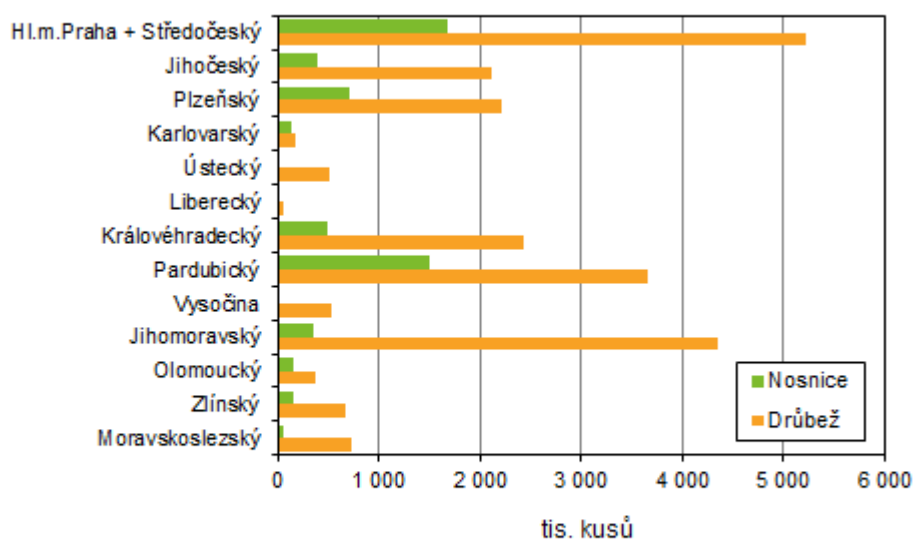
	Měřicí jednotka	Rok		Rozdíl (+,-)	Index 2020/2019	Podíl kraje na ČR (%)	
		2019	2020			2019	2020
Počty drůbeže (stav k 31. 12.)	kusy	2 196 737	2 434 549	237 812	110,8	9,4	10,6
z toho nosnice	kusy	486 976	495 124	8 148	101,7	9,2	8,7
Snáška konzumních vajec	tis. kusů	158 571	152 317	-6 253	96,1	9,9	9,5
Prodej jatečné drůbeže	t ž. hm.	10 853	12 495	1 643	115,1	4,1	4,8

Produkce konzumních **vajec** představovala ke konci roku 2020 celkem 152 mil. kusů, což byl meziroční pokles o 3,9 %.

KOMENTÁŘ

Prodej jatečné drůbeže zahrnuje prodej obchodním a zpracovatelským organizacím, prodej přímým spotřebitelům (vč. spotřeby a zpracování na výrobky ve vlastním podniku) a přímý vývoz. Meziročně vzrostl o 15,1 % na 12,5 tis. tun v živé hmotnosti.

Stavy drůbeže a nosnic podle krajů v roce 2020



Více informací naleznete v publikacích: [Chov skotu - 2. pololetí 2020](#), [Chov prasat - 2. pololetí 2020](#) a [Chov drůbeže - 2020](#)

Další informace o zemědělství Královéhradeckého kraje jsou v odkaze [Statistiky/Zemědělství](#).

Kontakt:

Ing. Věra Varmužová
Krajská správa ČSÚ v Hradci Králové
Tel.: 495 762 317
E-mail: vera.varmuzova@czso.cz