

KOMENTÁŘ

4. 11. 2021

Dočasná pracovní neschopnost v Královéhradeckém kraji v 1. pololetí 2021

V Královéhradeckém kraji bylo v 1. pololetí 2021 průměrně nemocensky pojištěno 200 tisíc osob. Počet nově hlášených případů dočasné pracovní neschopnosti meziročně stoupl o téměř polovinu, průměrná doba trvání jedné pracovní neschopnosti se však meziročně zkrátila o 9 dní, v porovnání s ostatními kraji byla nejnižší v ČR. Denně bylo průměrně v dočasné pracovní neschopnosti 13,5 tisíce osob.

V kraji bylo v první polovině roku 2021 průměrně nemocensky pojištěno 200 172 osob, meziročně se počet pojištěnců mírně zvýšil (nárůst o 1 038 osob, tj. o 0,5 %). V České republice se v 1. pololetí 2021 účastnilo nemocenského pojištění v průměru 4,69 milionů osob, kraj se na celkovém počtu nemocensky pojištěných v ČR podílel 4,3 %.

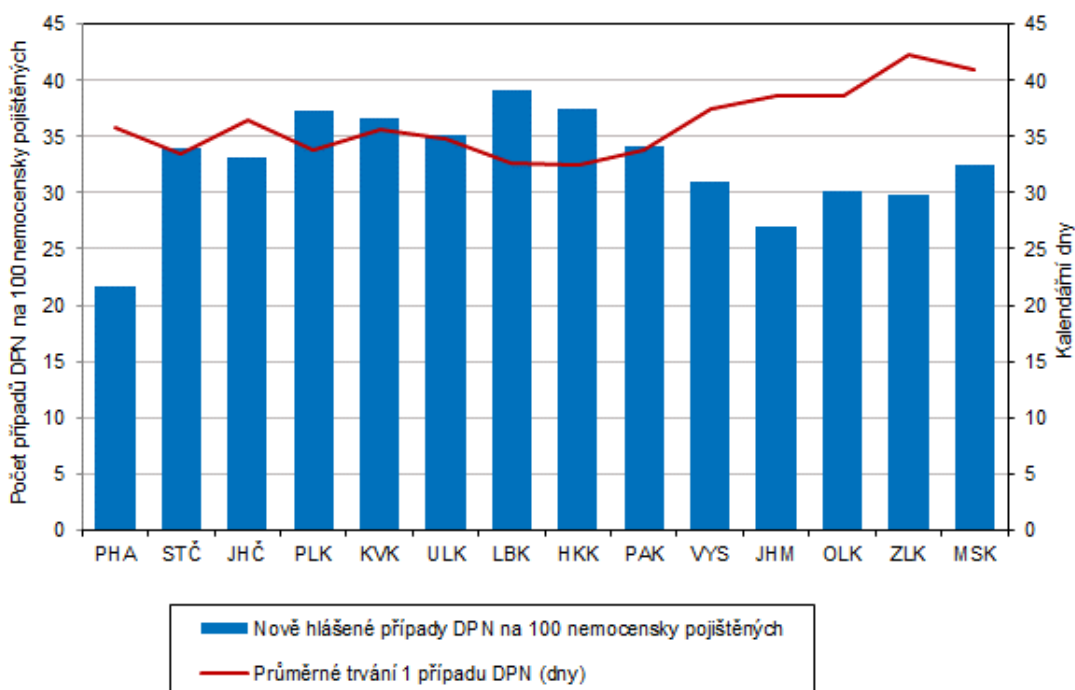
Dočasná pracovní neschopnost pro nemoc a úraz v roce v 1. pololetí 2021

ČR, kraje, okresy	Průměrný počet osob nemocensky pojištěných	Nově hlášené případy dočasné pracovní neschopnosti		Kalendářní dny dočasné pracovní neschopnosti	Průměrná doba trvání 1 případu dočasné pracovní neschopnosti (kalendářní dny)	Průměrné procento dočasné pracovní neschopnosti
		celkem	na 100 nemocensky pojištěných			
Česká republika	4 688 607	1 399 434	29,85	50 856 089	36,3	5,993
Hl. m. Praha	1 255 140	272 563	21,72	9 756 316	35,8	4,295
Středočeský	458 815	155 526	33,90	5 213 333	33,5	6,278
Jihočeský	231 065	76 446	33,08	2 794 547	36,6	6,682
Plzeňský	224 857	83 891	37,31	2 831 417	33,8	6,957
Karlovarský	79 961	29 336	36,69	1 045 334	35,6	7,223
Ústecký	275 673	97 066	35,21	3 382 504	34,8	6,779
Liberecký	150 605	58 823	39,06	1 918 285	32,6	7,037
Královéhradecký	200 172	75 072	37,50	2 436 147	32,5	6,724
v tom okresy:						
Hradec Králové	73 858	24 267	32,86	784 923	32,3	5,871
Jičín	26 562	10 365	39,02	358 159	34,6	7,450
Náchod	36 159	14 452	39,97	462 057	32,0	7,060
Rychnov n. Kněž.	27 450	12 243	44,60	358 011	29,2	7,206
Trutnov	36 142	13 745	38,03	472 997	34,4	7,230
Pardubický	204 165	69 751	34,16	2 360 761	33,8	6,388
Vysočina	176 264	54 657	31,01	2 049 353	37,5	6,424
Jihomoravský	509 925	137 962	27,06	5 336 111	38,7	5,781
Olomoucký	234 235	70 445	30,07	2 721 596	38,6	6,419
Zlínský	223 414	66 742	29,87	2 828 164	42,4	6,994
Moravskoslezský	464 316	151 154	32,55	6 182 221	40,9	7,356

KOMENTÁŘ

Během prvních šesti měsíců roku 2021 bylo nově hlášeno 75 072 případů dočasné pracovní neschopnosti, v porovnání se stejným obdobím roku 2020 se počet nově hlášených případů zvýšil o 47,7 %, tj. o více než 24 tisíc případů. Pro nemoc bylo hlášeno 70 087 případů, tj. 93,4 %, pro pracovní úrazy bylo hlášeno 1 267 případů, tj. 1,7 %, nově hlášených 3 718 případů, tj. 5,0 %, bylo hlášeno pro ostatní úraz. Z hlediska meziokresního srovnání se na celkovém počtu nově hlášených případů dočasné pracovní neschopnosti nejvíce podílel okres Hradec Králové (téměř jedna třetina všech nově hlášených případů), nejnižší podíl byl zaznamenán v okrese Jičín (13,8 % nově hlášených případů).

Dočasná pracovní neschopnost (DPN) pro nemoc a úraz podle krajů v 1. pololetí 2021

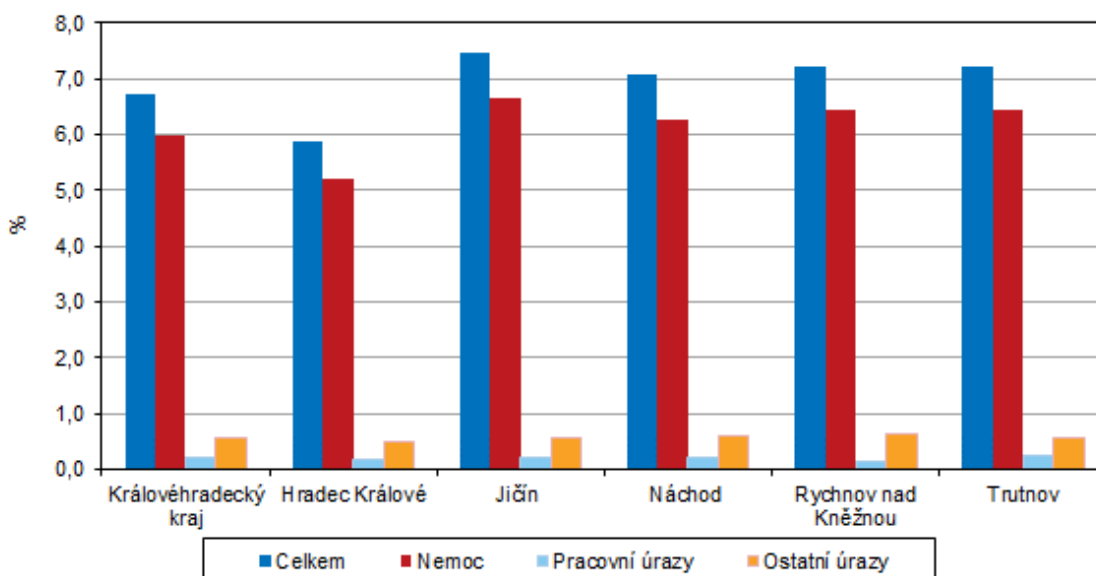


Na sto nemocensky pojištěných v 1. pololetí 2021 připadlo v Královéhradeckém kraji 37,50 nově hlášených případů dočasné pracovní neschopnosti, zatímco v 1. pololetí 2020 to bylo pouze 25,5 případů. Krajská hodnota překročila republikový průměr o necelých osm případů, v porovnání s ostatními kraji to byla druhá nejvyšší hodnota v ČR. Nejvyšší hodnoty dosáhl tento relativní ukazatel nemoci v Libereckém kraji, kde bylo hlášeno 39,06 nových případů na 100 nemocensky pojištěných, naopak nejméně nově hlášených případů bylo ve sledovaném období evidováno v hl. m. Praze (21,72 případů). Mezi okresy kraje se celkový počet nově hlášených případů dočasné pracovní neschopnosti na sto pojištěných pohyboval v intervalu 32,86 případů v okrese Hradec Králové až 44,6 případů v okrese Rychnov nad Kněžnou.

KOMENTÁŘ

Počet kalendářních dní dočasné pracovní neschopnosti dosáhl v prvních šesti měsících roku 2021 v kraji hodnoty 2,4 milionů, meziroční nárůst činil téměř 314 tisíc dnů, tj. 14,8 %. Kraj se na republikové hodnotě ukazatele podílel 4,8 %. Průměrná doba trvání jednoho případu dočasné pracovní neschopnosti činila 32,5 dne, meziročně se snížila o 9,3 dne. Krajská průměrná pracovní neschopnost byla v porovnání s ostatními kraji nejkratší v ČR, průměrná republiková doba trvání jedné pracovní neschopnosti byla o téměř 4 dny delší (36,3 dne). Ve Zlínském kraji (poslední místo) trvala průměrná pracovní neschopnost o téměř 10 dní déle než v kraji Královéhradeckém (42,4 dne). Při porovnání okresů kraje byla nejdelší průměrná doba trvání jedné dočasné pracovní neschopnosti v okrese Jičín (34,6 dne), zatímco v okrese Rychnov nad Kněžnou to bylo v průměru o 5 dní méně (29,2 dne).

Průměrné procento dočasné pracovní neschopnosti v Královéhradeckém kraji a jeho okresech v 1. pololetí 2021



Průměrné procento dočasné pracovní neschopnosti udává, kolik osob ze 100 pojištěnců je průměrně každý den v pracovní neschopnosti pro nemoc či úraz. V 1. pololetí 2021 dosáhlo průměrné procento dočasné pracovní neschopnosti hodnoty 6,724 %. Proti stejnému období roku 2020 se průměrné procento dočasné pracovní neschopnosti zvýšilo o 0,868 procentních bodů. Z hlediska mezikrajského srovnání šlo o sedmou nejnižší hodnotu v ČR, nejnižší průměrné procento dočasné pracovní neschopnosti mělo hl. m. Praha (4,295 %), nejvyšší Moravskoslezský kraj (7,356 %). V okresech kraje se průměrné procento dočasné pracovní neschopnosti pohybovalo mezi 5,871 % v okrese Hradec Králové a 7,450 % v okrese Jičín. Denně bylo v kraji průměrně v dočasné pracovní neschopnosti 13,5 tisíce osob, na celkovém počtu 280 973 osob, které byly denně v dočasné pracovní neschopnosti v ČR, se tak kraj podílel 4,8 %.

KOMENTÁŘ

V kraji bylo v 1. pololetí 2021 průměrně evidováno také 5 950 nemocensky pojištěných osob samostatně výdělečně činných (OSVČ). Tyto osoby v průběhu sledovaného období nahlásily 669 případů pracovní neschopnosti, na 100 nemocensky pojištěných OSVČ tak připadlo 11,24 případů. Průměrná doba trvání 1 případu dočasné pracovní neschopnosti OSVČ dosáhla 71,20 dne. Průměrné procento dočasné pracovní neschopnosti OSVČ činilo 4,423 %, v porovnání s ostatními kraji bylo šesté nejnižší.

Poznámka:

Základní ukazatele statistiky dočasné pracovní neschopnosti pro nemoc a úraz jsou zpracované z administrativního zdroje Informačního systému České správy sociálního zabezpečení. Data o nově hlášených případech dočasné pracovní neschopnosti a související ukazatele jsou ČSÚ dále zpracovány v členění podle pohlaví pojištěnců a sídla zaměstnavatele. Rozlišení dle krajů a okresů vychází z údaje o sídle útvaru, který vede evidenci mezd u zaměstnavatele osoby, která je v pracovní neschopnosti.

Více informací naleznete v publikaci [Pracovní neschopnost pro nemoc a úraz v České republice-1. pololetí 2021](#)

Další informace o dočasné pracovní neschopnosti v Královéhradeckém kraji jsou k dispozici v menu [Statistiky](#) v odkaze [Zdravotnictví, pracovní neschopnost](#)

Kontakt:

Mgr. Jana Bečvářová
Krajská správa ČSÚ v Hradci Králové
e-mail: jana.becvarova@czso.cz
tel.: 495 762 322