

KOMENTÁŘ

31. 1. 2022

Výzkum, vývoj a informační technologie v mezikrajském srovnání

Počet zaměstnanců zabývajících se výzkumem a vývojem v Královéhradeckém kraji dosáhl v roce 2020 celkem 2 308 osob a po dlouhodobém zvyšování jejich počtu poprvé nastal meziroční pokles. K internetu bylo připojeno již 81,3 % domácností, z toho u domácností seniorů 46,8 %. Zvýšil se podíl online nakupujících na 60,9 %. Uživatelů internetového bankovníctví byly téměř dvě třetiny.

Výzkum a vývoj

Výzkumem a vývojem (VaV) se v České republice v roce 2020 zabývalo 80 958 osob (přepočteno na plnou roční pracovní dobu plně věnovanou VaV činností). V dlouhodobém pohledu počet těchto zaměstnanců stále roste, ve srovnání s rokem 2019 se zvýšil o 2,2 %, přičemž nárůst byl zaznamenán v polovině krajů. Více než třetina z celkového počtu zaměstnanců působila v hl. m. Praze (35,9 %), pětina v Jihomoravském kraji. Naopak v deseti krajích podíl na počtu zaměstnanců VaV v České republice nedosáhl 5 %.

V roce 2020 dosáhly celkové výdaje na výzkum a vývoj 113,4 miliardy korun, proti roku 2019 vzrostly o 1,6 %. K největšímu meziročnímu nárůstu celkového objemu výdajů na výzkum a vývoj došlo v Jihomoravském kraji (o 8,7 %). Dlouhodobě nejdůležitějším centrem českého výzkumu a vývoje je však nadále Praha, v níž bylo v roce 2020 realizováno 38,3 % celkových výdajů v České republice, konkrétně 43,5 mld. Kč. S velkým odstupem za ní následovaly kraje Jihomoravský s 18,0 % a Středočeský s 13,0 %. Při přepočtu na regionální hrubý domácí produkt však dosáhl nejvyšší hodnoty Jihomoravský kraj (3,3 %), v Praze a Středočeském kraji výdaje dosahují 2,8, resp. 2,2 % HDP vytvořeného v příslušném kraji. Naproti tomu v Karlovarském kraji se podíl pohybuje jen kolem 0,3 %.

Nejvíce prostředků na výzkum a vývoj bylo vynaloženo v podnikatelském sektoru, a to 69,1 mld. Kč, z toho téměř třetina (30,4 %) v hl. m. Praze a dále 16,6 % v Jihomoravském kraji a 16,2 % ve Středočeském kraji. Ze státního rozpočtu bylo na přímou veřejnou podporu výzkumu a vývoje v roce 2020 vynaloženo 38,1 mld. Kč, tedy o 2,3 mld. více než v roce 2019. Největší část prostředků (16,8 mld. Kč) směřovala na výzkum a vývoj prováděný na veřejných vysokých školách, 12,0 mld. Kč získaly veřejné výzkumné instituce a 3,4 mld. Kč směřovalo do podnikatelského sektoru.

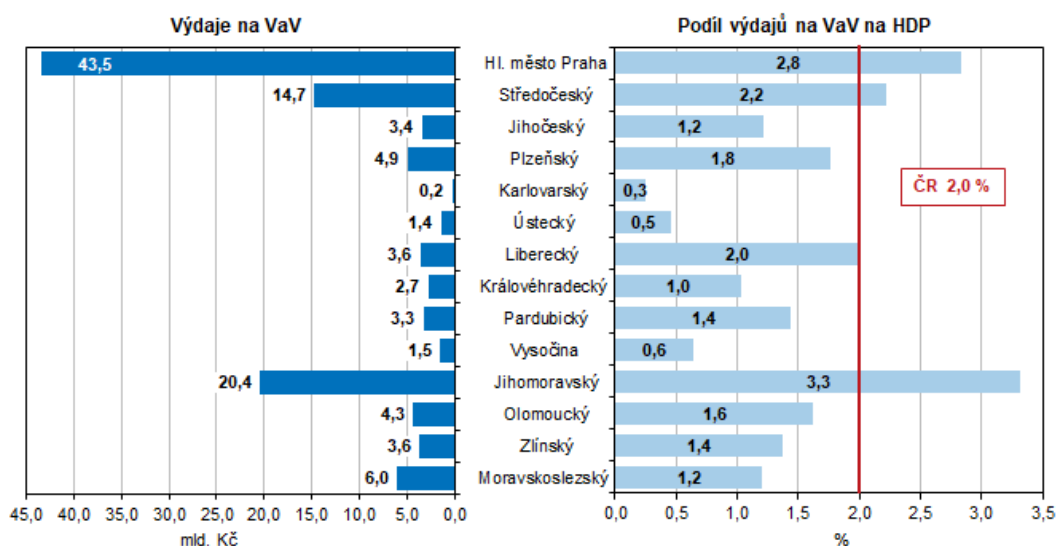
V Královéhradeckém kraji:

- 2 308 osob se v roce 2020 zabývalo výzkumem a vývojem a jejich počet byl nižší než v letech 2018 a 2019. Po dlouhodobém zvyšování počtu zaměstnanců nastal poprvé meziroční pokles o 5,0 %, tj. o 122 zaměstnanců (121 jich bylo z podnikatelského sektoru).
- 1 095 osob, tj. 47,4 % bylo výzkumníků z celkového stavu zaměstnanců VaV, z nich bylo 291 žen, tj. 26,5 %.

KOMENTÁŘ

- z celkového počtu zaměstnanců VaV v České republice bylo 2,9 % v kraji s meziročním snížením o 0,2 procentního bodu.
- 71,0 % zaměstnanců VaV pracovalo v podnikatelském sektoru, více než čtvrtina ve vysokoškolském sektoru a zbývající 2,2 % ve vládním sektoru.
- v podnikatelském sektoru bylo nejvíce zaměstnanců ve výzkumu a vývoji ve velkých podnicích s 250 a více zaměstnanci a jejich podíl činil 56,3 %.
- částky 2,7 mld. Kč dosáhly v roce 2020 celkové výdaje na VaV, meziročně tak klesly o 147 mil. Kč, tj. o 5,1 % a tvořily 2,4 % republikových výdajů. Tyto výdaje činily 1,0 % HDP Královéhradeckého kraje oproti 2,0 % v celé ČR.
- nejvíce prostředků na výzkum a vývoj bylo vynaloženo v podnikatelském sektoru (69,4 %), ve vysokoškolském sektoru to bylo 29,3 %.

Graf 1 Výdaje na výzkum a vývoj podle krajů v roce 2020



Informační a komunikační technologie

Činnostmi v oblasti ICT se v České republice zabývalo 209,5 tisíce zaměstnanců (fyzické osoby), z toho 51,7 % tvořili ICT specialisté a zbývající část ICT technici. Z hlediska územního rozložení jsou ICT specialisté nejvíce koncentrováni v Praze, Jihomoravském a Středočeském kraji. *Pro zvýšení spolehlivosti dat z výběrového zjišťování byly tyto údaje vypočteny jako průměr z posledních 3 let (2018–2020).*

Přestože se podíl domácností vybavených počítačem už v posledních letech nijak výrazně nemění (v roce 2020 představoval 78,5 %), podíl domácností s připojením na internet se stále zvyšuje. V roce 2020 dosáhl v republikovém průměru 81,9 %, nejvíce v Plzeňském kraji (85,2 %), nejméně v Ústeckém kraji (75,8 %).

Internet v České republice používá 81,6 % osob starších 16 let. Uživateli internetu v posledních letech přibývá hlavně mezi seniory. Podíl osob nad 55 let, které se připojují k internetu, se za

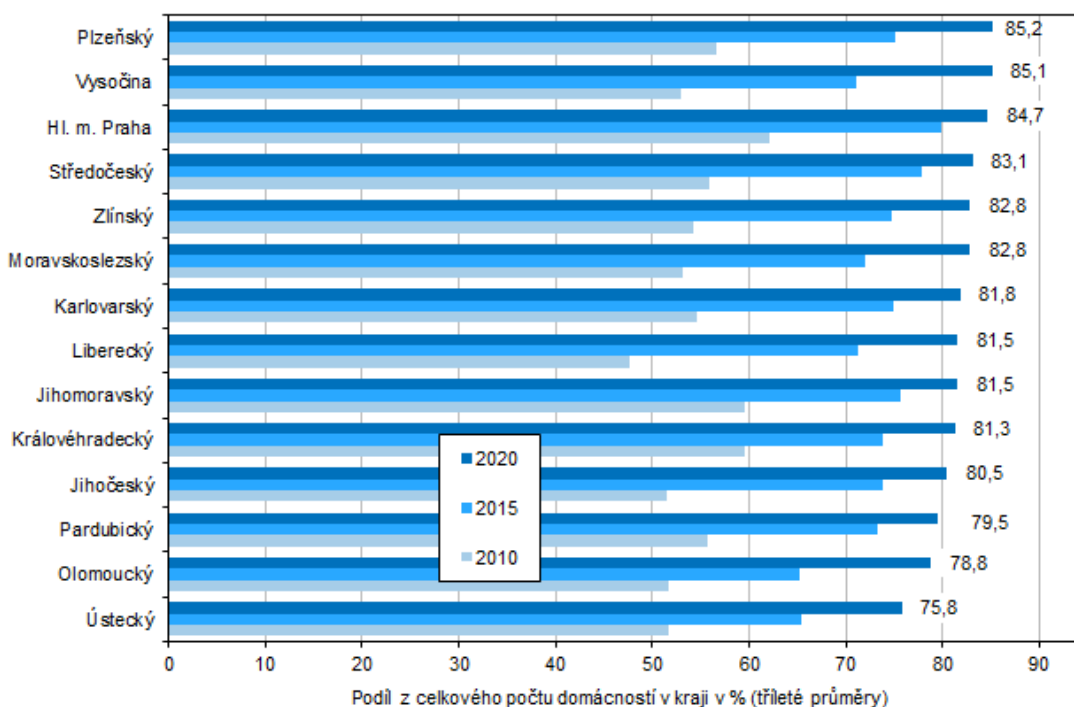
KOMENTÁŘ

posledních 10 let ztrojnásobil na současných 56,6 %. Ve věku 16–34 let užívá internet 98,2 % z obyvatel této věkové skupiny.

Rovněž roste podíl osob, které používají internet na mobilním telefonu. V roce 2020 jej používalo v hlavním městě Praze 74,3 % uživatelů (z obyvatel ve věku 16 a více let), v roce 2011 to bylo pouze 16,1 %. K největšímu vzestupu došlo v Moravskoslezském kraji (z 5,9 % v roce 2011 na 69,1 % v roce 2020) a v Plzeňském kraji (z 8,0 % na 70,7 %).

Internetové bankovníctví využívá v České republice 64,5 % osob starších 16 let, což je oproti roku 2010 trojnásobek. Zvyšuje se rovněž podíl online nakupujících. Ještě v roce 2010 v e-shopech nakupovala (nákup v posledních 12 měsících) pouze čtvrtina Čechů ve věku 16 a více let, v roce 2020 to bylo již 64,6 %, přičemž podíl takto nakupujících se v posledních 3 letech každoročně zvyšuje zhruba o 5 procentních bodů.

Graf 2 Domácnosti s připojením k internetu podle krajů



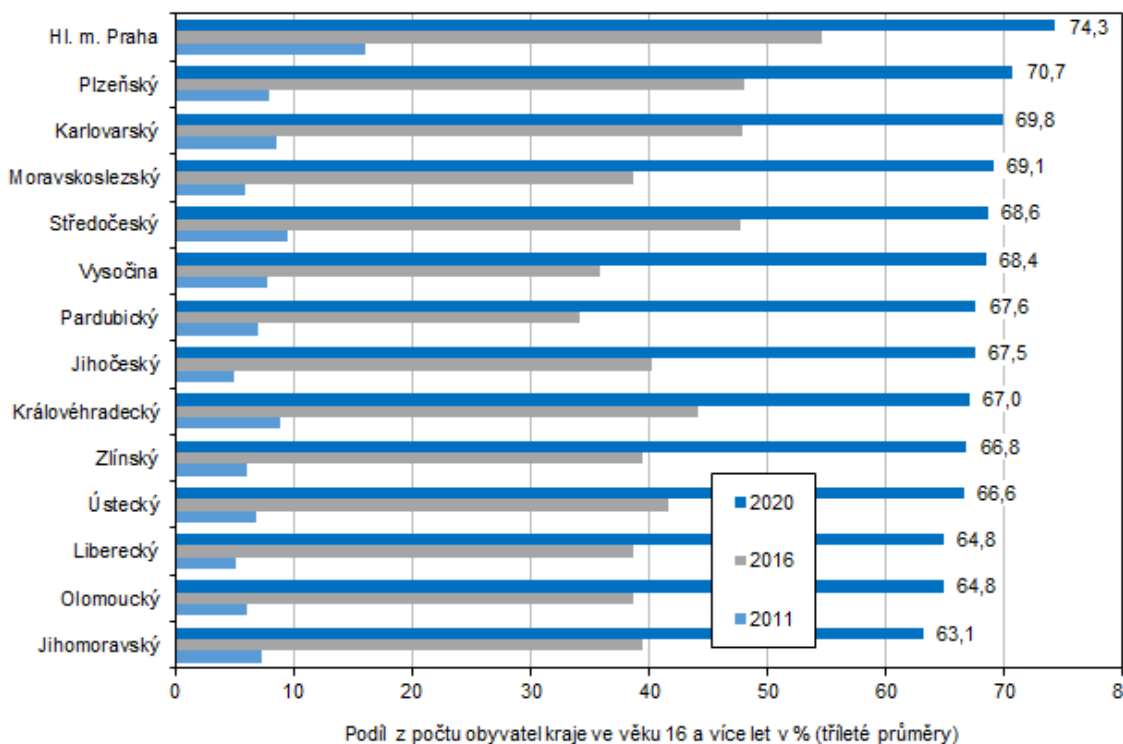
V Královéhradeckém kraji:

- o 6,9 tisíc zaměstnanců se v roce 2019 zabývalo činnostmi v oblasti ICT, z toho 44,9 % tvořili ICT specialisté a zbývající část ICT technici.
- o již 81,3 % domácností bylo v roce 2020 připojeno k internetu, zatímco před deseti lety to bylo jen 59,5 %. Meziroční nárůst proti roku 2019 činil 2 procentní body. Podle typu domácnosti bylo k internetu připojeno již 46,8 % domácností seniorů (ve věku 65 a více let) a bylo to meziroční zvýšení o 4,8 p. b.

KOMENTÁŘ

- 81,3 % obyvatel starších 16 let již používalo internet. Před deseti lety to bylo 65,7 % jednotlivců. Na 67,0 % vzrostl podíl jednotlivců využívajících internet na mobilním telefonu, tj. meziročně o 6,8 p. b., v roce 2011 to bylo jen 8,8 %.
- 65,9 % obyvatel starších 16 let využívalo internetové bankovníctví, meziročně se podíl zvýšil o 5,1 procentních bodů a více než trojnásobně za deset let.
- 60,9 % uživatelů internetu již v roce 2020 nakupovalo přes internet, meziročně to bylo o 3,8 procentních bodů více. Před deseti lety nakupovalo v e-shopech jen 27,3 % obyvatel kraje.

Graf 3 Uživatelé internetu na mobilním telefonu ve věku 16 a více let podle krajů



Mnoho dalších informací najdete v aktualizované **sadě tabulek** s podrobnějším pohledem na oblast výzkumu, vývoje, informačních technologií a jejich využívání, který je možné získat z výkaznictví nebo z administrativních zdrojů dat. Kromě srovnání postavení jednotlivých krajů v roce 2020 je zde rovněž zobrazen vývoj v posledních letech.

[Výzkum a vývoj v mezikrajském srovnání - tabulky](#)

[Informační technologie v mezikrajském srovnání - tabulky](#)

Další poznatky z těchto oblastí (včetně grafů, kartogramů, komentářů a podrobné metodiky) můžete získat na stránkách

https://www.czso.cz/csu/xh/veda_vyzkum-xh

https://www.czso.cz/csu/xh/informacni_spolecnost-xh

KOMENTÁŘ

Kontakt:

Ing. Věra Varmužová

Krajská správa ČSÚ v Hradci Králové

tel.: 495 762 317

e-mail: vera.varmuzova@czso.cz