

KOMENTÁŘ

27. 1. 2021

Výzkum, vývoj a informační technologie v mezikrajském srovnání

Počet zaměstnanců zabývajících se výzkumem a vývojem v Královéhradeckém kraji dosáhl v roce 2019 celkem 2 430 osob a dlouhodobě roste. K internetu bylo připojeno již 79,3 % domácností, z toho u domácností seniorů 42,0 %. Zvýšil se podíl online nakupujících na 57 %. Uživatelů internetového bankovníctví byly již více než tři pětiny.

Výzkum a vývoj

Výzkumem a vývojem (VaV) se v České republice v roce 2019 zabývalo 79 245 osob (přepočteno na plnou roční pracovní dobu plně věnovanou VaV činnostem). Počet těchto zaměstnanců v dlouhodobém pohledu roste, proti roku 2018 se zvýšil o 5,7 %, přičemž nárůst byl zaznamenán téměř ve všech krajích. Více než třetina z celkového počtu zaměstnanců působila v hl. m. Praze, necelá pětina v Jihomoravském kraji. Naopak v deseti krajích podíl na počtu zaměstnanců VaV v České republice nedosáhl ani 5 %.

V roce 2019 dosáhly celkové výdaje na výzkum a vývoj 111,6 miliardy korun, proti roku 2018 vzrostly o 8,6 %. K největšímu nárůstu (téměř o třetinu) došlo v Karlovarském kraji, přesto jsou zde výdaje na VaV mezi kraji nejnižší. Více než čtvrtinový nárůst byl zaznamenán v Ústeckém kraji. Dlouhodobě nejdůležitějším centrem českého výzkumu a vývoje je však nadále Praha, v níž byla v roce 2019 realizována více než třetina (35,9 %) celkových výdajů v České republice, konkrétně 40,1 mld. Kč. S velkým odstupem za ní následovaly kraje Jihomoravský a Středočeský, každý s podílem přibližně 16 %. Při přepočtu na regionální hrubý domácí produkt však dosáhl nejvyšší hodnoty Jihomoravský kraj (3,1 %), v Praze a Středočeském kraji výdaje dosahují 2,6, resp. 2,5 % HDP vytvořeného v příslušném kraji. Naproti tomu v Karlovarském kraji se podíl pohybuje kolem 0,3 %.

Nejvíce prostředků na výzkum a vývoj bylo vynaloženo v podnikatelském sektoru, a to 68,8 mld. Kč, z toho více než čtvrtina (27,4 %) v hl. m. Praze a dále 19,2 % ve Středočeském kraji a 15,1 % v Jihomoravském kraji. Ze státního rozpočtu bylo na přímou veřejnou podporu výzkumu a vývoje v roce 2019 vynaloženo 36 mld. Kč, tedy o 2,4 mld. více než v roce 2018. Největší část prostředků (15,8 mld. Kč) směřovala na výzkum a vývoj prováděný na veřejných vysokých školách, 11,6 mld. Kč získaly veřejné výzkumné instituce a 3,4 mld. Kč směřovalo do podnikatelského sektoru.

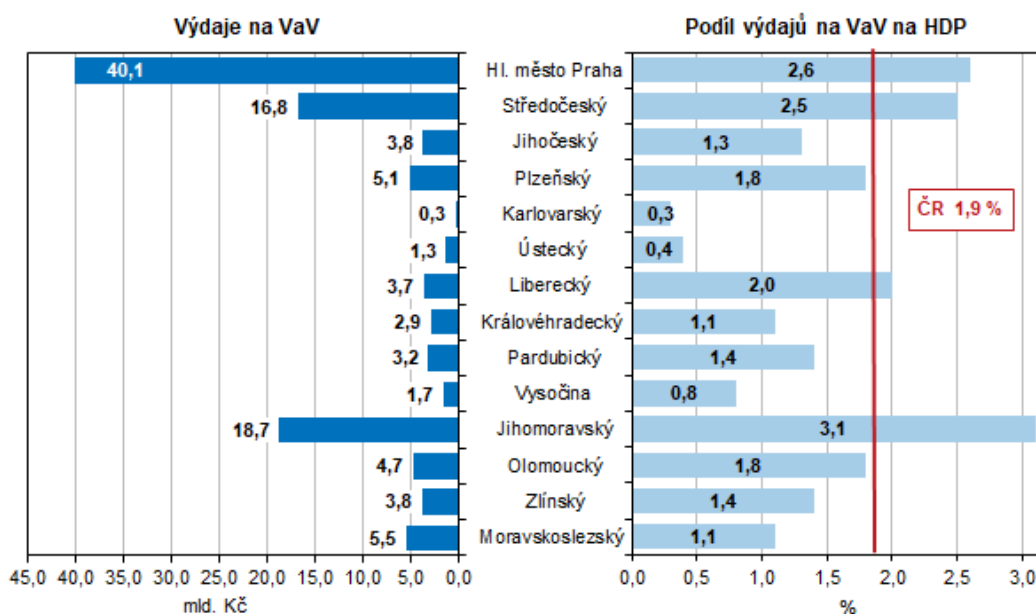
V Královéhradeckém kraji:

- 2 430 osob se v roce 2019 zabývalo výzkumem a vývojem a jejich počet dlouhodobě roste, nejvíce v letech 2017 a 2018, meziročně se počet zvýšil jen o 0,5 %, tj. o 11 zaměstnanců. Z celkového počtu zaměstnanců VaV v ČR to bylo 3,1 %.
- téměř tři čtvrtiny zaměstnanců VaV pracovaly v podnikatelském sektoru, čtvrtina ve vysokoškolském sektoru a zbývajících 2,1 % ve vládním sektoru.

KOMENTÁŘ

- částky 2,9 mld. Kč dosáhly v roce 2019 celkové výdaje na VaV, meziročně tak vzrostly o 14,3 % a tvořily 2,6 % republikových výdajů.
- nejvíce prostředků bylo vynaloženo v podnikatelském sektoru (70,5 %) a ve vysokoškolském sektoru (28,4 %).

Graf 1 Výdaje na výzkum a vývoj podle krajů v roce 2019



Informační a komunikační technologie

Činnostmi v oblasti ICT se v České republice v roce 2018 zabývalo 200,5 tis. zaměstnanců (fyzické osoby), z toho 49,5 % tvořili ICT specialisté a zbývající část ICT technici. Z hlediska územního rozložení jsou ICT specialisté nejvíce koncentrováni v Praze, Středočeském a Jihomoravském kraji.

Počítač má doma 78,3 % českých domácností, tento podíl se v posledních letech již výrazně nemění. Roste však využívání přenosných počítačů, tedy notebooku nebo tabletu.

Internet v České republice používá 81 % osob starších 16 let. Uživatelů internetu v posledních letech přibývá hlavně mezi seniory. Podíl osob nad 55 let, které se připojují k internetu, se za posledních 10 let ztrojnásobil na současných 55 %. Ve věku 16–34 let užívá internet 98,3 % z obyvatel této věkové skupiny.

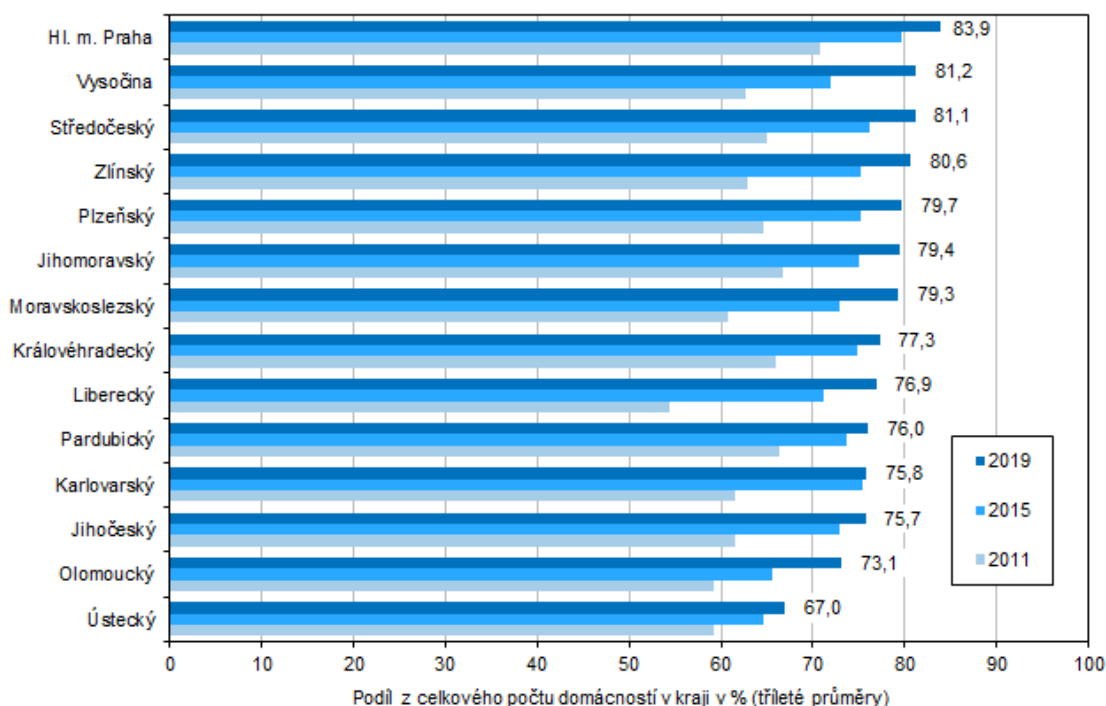
Podíl domácností s připojením na internet se stále zvyšuje, v roce 2019 dosáhl v republikovém průměru 81,1 %, nejvíce to bylo v Praze (84,9 %), nejméně v Ústeckém kraji (74,8 %). Roste podíl osob, které užívají internet na mobilním telefonu. V roce 2019 jej používalo v hlavním městě Praze 72,8 % uživatelů (z obyvatel ve věku 16 a více let), v roce 2011 to bylo pouze

KOMENTÁŘ

16,1 % obyvatel. Obdobný vzestup nastal i v dalších krajích jako je Plzeňský (67,4 % v roce 2019) či Karlovarský (66,7 %).

Internetové bankovníctví využívá v České republice 61 % osob starších 16 let, což je oproti roku 2010 trojnásobek. Zvyšuje se také podíl online nakupujících. Ještě v roce 2010 v e-shopech nakupovala pouze čtvrtina Čechů ve věku 16 a více let, v roce 2019 to bylo téměř 60 %.

Graf 2 Domácnosti vybavené počítačem podle krajů

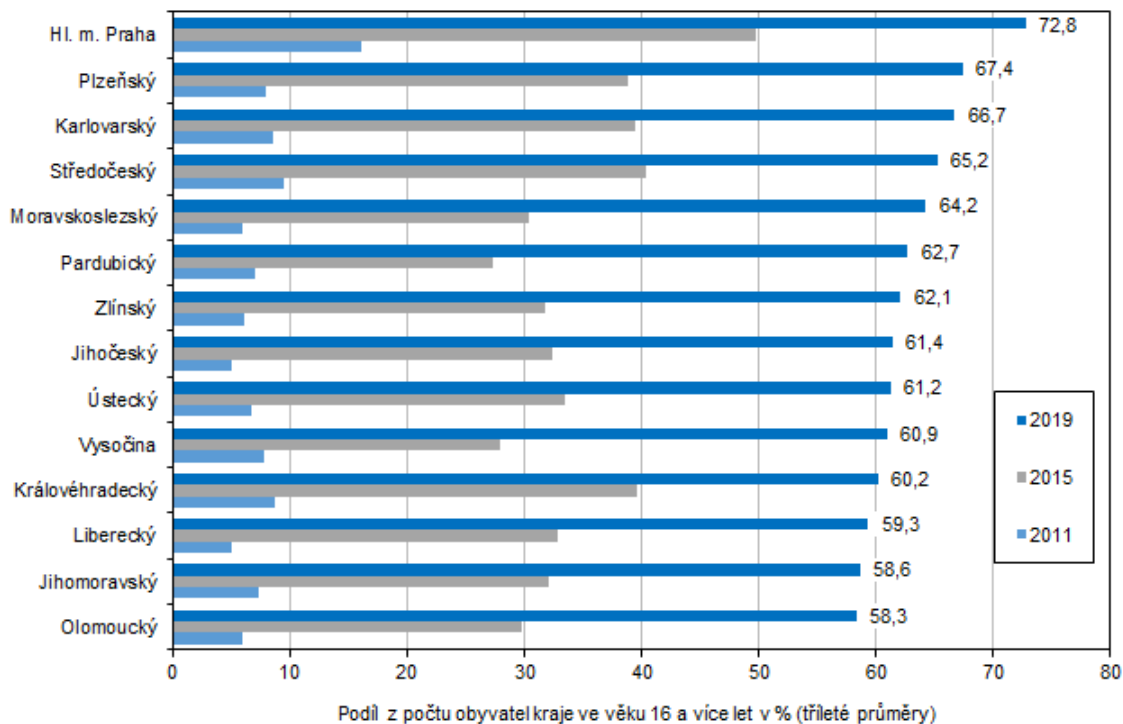


V Královéhradeckém kraji:

- 7,0 tisíc zaměstnanců se v roce 2018 zabývalo činnostmi v oblasti ICT, z toho 44,3 % tvořili ICT specialisté a zbývající část ICT technici (podobně jako v celorepublikovém průměru).
- 79,3 % domácností bylo v roce 2019 připojeno k internetu, zatímco před deseti lety to bylo jen 52,6 %. Z toho podle typu domácnosti bylo k internetu připojeno již 42,0 % domácností seniorů (ve věku 65 a více let).
- 78,9 % obyvatel starších 16 let již používalo internet. Před deseti lety to bylo 57,9 % jednotlivců. Na 60,2 % vzrostl podíl jednotlivců využívajících internet na mobilním telefonu, v roce 2011 to bylo jen 8,8 %.
- 60,8 % obyvatel starších 16 let využívalo internetové bankovníctví, meziročně se podíl zvýšil o 3,1 procentních bodů a více než trojnásobně za deset let.
- 57,1 % uživatelů internetu již nakupovalo přes internet, meziročně to bylo o 2,8 procentních bodů více. Před deseti lety nakupovalo v e-shopech jen 21,1 % obyvatel kraje.

KOMENTÁŘ

Graf 3 Uživatelé internetu na mobilním telefonu ve věku 16 a více let podle krajů



Mnoho dalších informací najdete v aktualizované **sadě tabulek** s podrobnějším pohledem na oblast výzkumu, vývoje, informačních technologií a jejich využívání, který je možné získat z výkaznictví nebo z administrativních zdrojů dat. Kromě srovnání postavení jednotlivých krajů v roce 2019 je zde rovněž zobrazen vývoj v posledních letech.

[Výzkum a vývoj v mezikrajském srovnání - tabulky](#)
[Informační technologie v mezikrajském srovnání - tabulky](#)

Další poznatky z těchto oblastí (včetně grafů, kartogramů, komentářů a podrobné metodiky) můžete získat v samostatné analytické publikaci
[Věda, výzkum a informační technologie v mezikrajském srovnání v letech 2007 až 2017](#)

Kontakt:

Ing. Věra Varmužová
 Krajská správa ČSÚ v Hradci Králové
 tel.: 495 762 317
 e-mail: vera.varmuzova@czso.cz