

## KOMENTÁŘ

30. 1. 2020

### Výzkum, vývoj a informační technologie v mezikrajském srovnání

Počet zaměstnanců zabývajících se výzkumem a vývojem v Královéhradeckém kraji dosáhl v roce 2018 celkem 2 419 osob a dlouhodobě roste, nejvíce v posledních dvou letech. K internetu bylo připojeno již 78,3 % domácností, z toho u domácností seniorů 38,6 %. Přes internet nakupovala více než polovina uživatelů kraje starších 16 let. Vzrostl podíl uživatelů internetového bankovníctví.

#### Výzkum a vývoj

Výzkumem a vývojem (VaV) se v České republice v roce 2018 zabývalo 74 969 osob (přepočteno na plnou roční pracovní dobu plně věnovanou VaV činností). Počet těchto zaměstnanců v dlouhodobém pohledu roste, proti roku 2017 se zvýšil o 7,5 %, přičemž nárůst byl zaznamenán ve všech krajích. Více než třetina z celkového počtu zaměstnanců působila v hl. m. Praze, necelá pětina v Jihomoravském kraji. Naopak v deseti krajích podíl na počtu zaměstnanců VaV v České republice nedosáhl ani 5 %.

V roce 2018 dosáhly celkové výdaje na výzkum a vývoj 102,8 miliardy korun, proti roku 2017 vzrostly téměř o 14 %. Více než pětinový relativní nárůst byl zaznamenán v Olomouckém a v Plzeňském kraji. Dlouhodobě nejdůležitějším centrem českého výzkumu a vývoje je však nadále Praha, v níž byla v roce 2018 realizována více než třetina celkových výdajů, konkrétně 36,9 mld. Kč. S velkým odstupem za ní následovaly kraje Jihomoravský a Středočeský, každý s podílem na těchto výdajích v České republice přibližně 16 %. Při přepočtu na regionální hrubý domácí produkt však dosáhl nejvyšší hodnoty Jihomoravský kraj (2,9 %), v Praze a Středočeském kraji výdaje dosahují téměř 2,7 % HDP vytvořeného v příslušném kraji. Naproti tomu v Karlovarském a Ústeckém kraji se podíl pohybuje kolem 0,3 %.

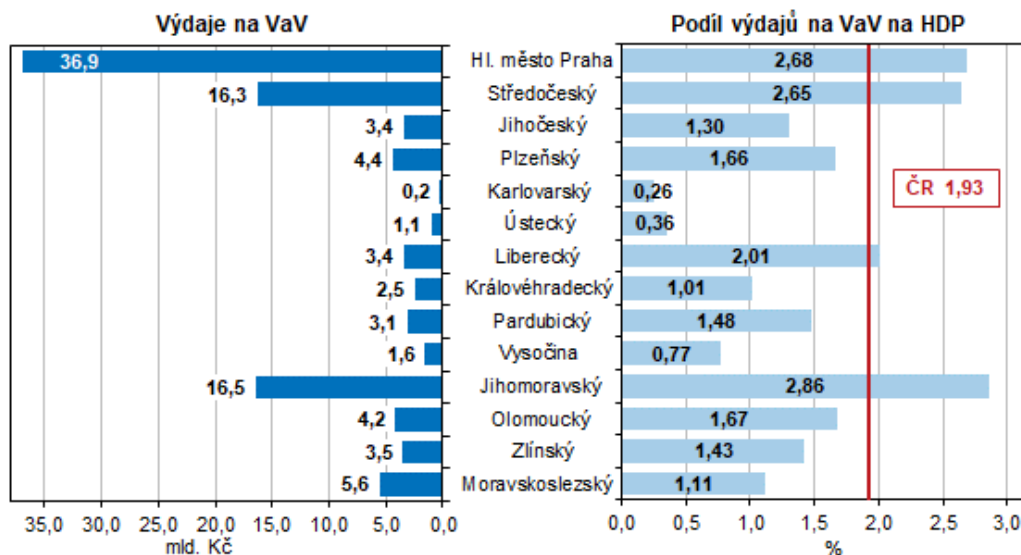
Nejvíce prostředků na výzkum a vývoj bylo vynaloženo v podnikatelském sektoru, a to 57,4 mld. Kč, z toho více než čtvrtina (28,3 %) v hl. m. Praze a dále 19,1 % ve Středočeském kraji a 14,7 % v Jihomoravském kraji. Ze státního rozpočtu bylo na výzkum a vývoj v roce 2018 vynaloženo 35 mld. Kč, tedy o 3,8 mld. více než v roce 2017. Největší část prostředků (15,9 mld. Kč) směřovala na výzkum a vývoj prováděný na veřejných vysokých školách, 10,0 mld. Kč získaly ústavy Akademie věd ČR a 4,5 mld. Kč směřovalo do podnikatelského sektoru.

#### V Královéhradeckém kraji:

- 2 419 osob se zabývalo výzkumem a vývojem a jejich počet také dlouhodobě roste, nejvíce v posledních dvou letech, meziročně se zvýšil o 8,0 %, tj. o 180 zaměstnanců. Z celkového počtu zaměstnanců VaV v ČR to byly 3,2 %.
- téměř tři čtvrtiny zaměstnanců VaV pracovaly v podnikatelském sektoru, necelá čtvrtina ve vysokoškolském sektoru a zbývajících 2,6 % ve vládním sektoru.
- částky 2,5 mld. Kč dosáhly v roce 2018 celkové výdaje na VaV, meziročně tak vzrostly o 17 % a tvořily 2,4 % republikových výdajů stejně jako v roce 2017.

## KOMENTÁŘ

Graf 1 Výdaje na výzkum a vývoj podle krajů v roce 2018



### Informační a komunikační technologie

Činnostmi v oblasti ICT se v České republice v roce 2017 zabývalo 192,5 tis. zaměstnanců (fyzické osoby), z toho 48,1 % tvořili ICT specialisté a zbývající část ICT technici. Z hlediska územního rozložení jsou ICT specialisté nejvíce koncentrováni v Praze a v Jihomoravském kraji.

Počítač má doma 78 % českých domácností, tento podíl se v posledních letech již výrazně nemění. Roste však využívání přenosných počítačů, tedy notebooku nebo tabletu. Ve 2. čtvrtletí roku 2019 se alespoň jeden takový počítač nacházel ve dvou třetinách domácností.

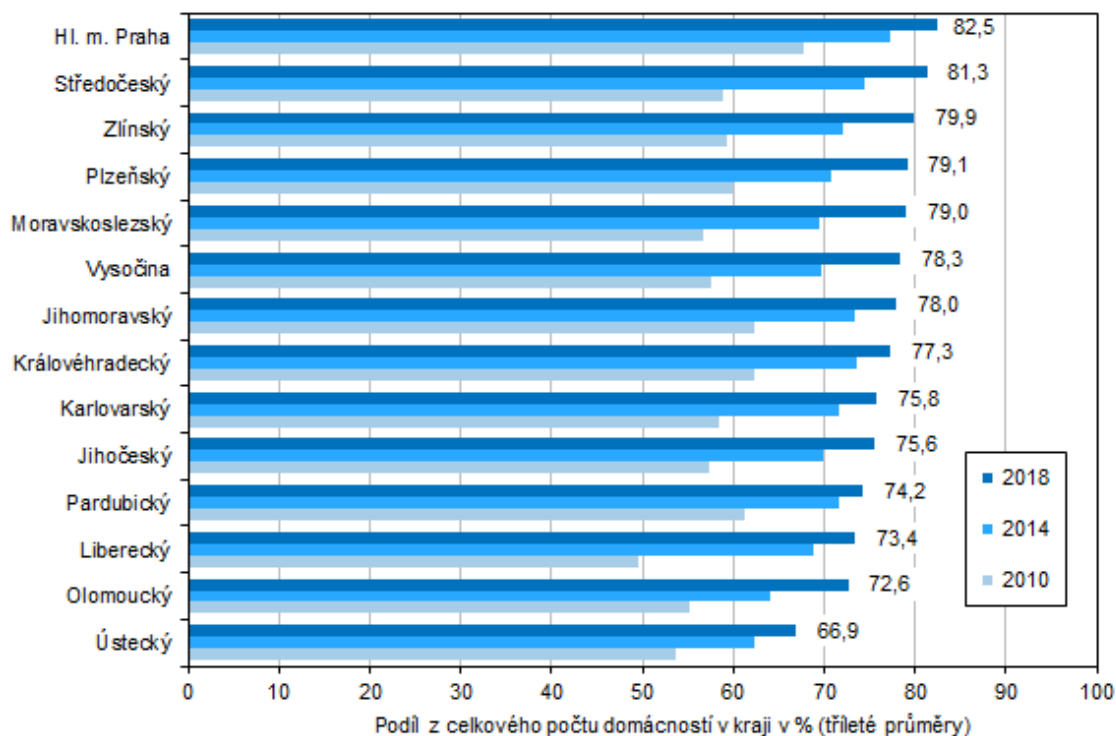
Internet v České republice používá 81 % osob starších 16 let. Každý den se k síti připojovalo 87 % uživatelů internetu, před deseti lety to bylo 57 %. Uživatelů internetu v posledních letech přibývá hlavně mezi seniory. Podíl osob nad 65 let, které se připojují k internetu, se od roku 2010 ztrojnásobil z 13 % na současných 39 %.

Podíl domácností s připojením na internet se stále zvyšuje, v roce 2018 dosáhl v republikovém průměru 79,6 %, nejvíce to bylo v Praze (83,6 %), nejméně v Ústeckém kraji (73,9 %). Roste podíl osob, které užívají internet na mobilním telefonu. V roce 2018 jej používalo v hlavním městě Praze 66,3 % uživatelů (z obyvatel ve věku 16 a více let), v roce 2010 to bylo pouze 9,7 % obyvatel. Obdobný vzestup nastal i v dalších krajích jako je Plzeňský (63,2 % uživatelů v roce 2018) či Karlovarský (59,6 %).

Internetové bankovníctví využívá v České republice 63 % osob starších 16 let, což je oproti roku 2010 trojnásobek. Zvyšuje se také podíl online nakupujících. Ještě v roce 2010 v e-shopech nakupovala pouze čtvrtina Čechů ve věku 16 a více let, v současné době je to téměř 60 %.

## KOMENTÁŘ

**Graf 2 Domácnosti vybavené osobním počítačem podle krajů**

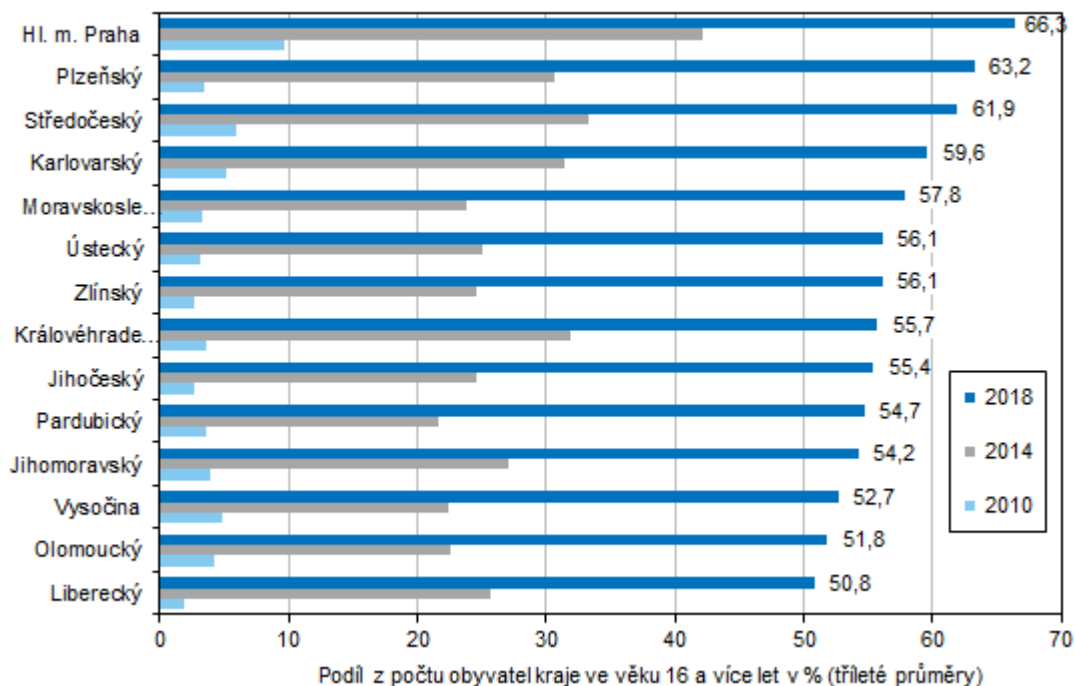


### V Královéhradeckém kraji:

- 7,1 tisíc zaměstnanců se v roce 2017 zabývalo činnostmi v oblasti ICT, z toho 47,5 % tvořili ICT specialisté a zbývající část ICT technici (podobně jako v celorepublikovém průměru).
- 78,3 % domácností bylo v roce 2018 připojeno k internetu, zatímco před deseti lety to bylo jen 44,0 %. Z toho podle typu domácnosti bylo k internetu připojeno 38,6 % domácností seniorů (ve věku 65 a více let).
- 78,2 % obyvatel starších 16 let již používalo internet. Před deseti lety to bylo 53,1 % jednotlivců. Na 55,7 % vzrostl podíl jednotlivců využívajících internet na mobilním telefonu, v roce přecházejícím to ještě nebyla ani polovina.
- 57,7 % obyvatel starších 16 let využívalo internetové bankovníctví, meziročně se podíl zvýšil o 4,3 procentních bodů a více než trojnásobně za deset let.
- 54,3 % uživatelů internetu již nakupovalo přes internet. Před deseti lety to bylo jen 17,9 %.

## KOMENTÁŘ

**Graf 3 Uživatelé internetu na mobilním telefonu ve věku 16 a více let podle krajů**



Mnoho dalších informací najdete v aktualizované **sadě tabulek** s podrobnějším pohledem na oblast výzkumu, vývoje, informačních technologií a jejich využívání, který je možné získat z výkaznictví nebo z administrativních zdrojů dat. Kromě srovnání postavení jednotlivých krajů v roce 2018 je zde rovněž zobrazen vývoj v posledních letech.

[Výzkum a vývoj v mezikrajském srovnání - tabulky](#)  
[Informační technologie v mezikrajském srovnání - tabulky](#)

Další poznatky z těchto oblastí (včetně grafů, kartogramů, komentářů a podrobné metodiky) můžete získat v loni vydané samostatné publikaci

[Výzkum, vývoj a informační technologie v mezikrajském srovnání v letech 2007 až 2017](#)

Další informace o vědě, výzkumu a informačních technologiích v Královéhradeckém kraji jsou k dispozici v menu [Statistiky](#) v odkazech [Věda, výzkum](#) a [Informační technologie](#)

### Kontakt:

Ing. Věra Varmužová  
 Krajská správa ČSÚ v Hradci Králové  
 e-mail: [vera.varmuzova@czso.cz](mailto:vera.varmuzova@czso.cz)  
 tel.: 495 762 317