

KOMENTÁŘ

3. 7. 2019

Věda, výzkum a informační technologie v mezikrajském srovnání

Počet zaměstnanců zabývajících se výzkumem a vývojem v Královéhradeckém kraji dosáhl v roce 2017 celkem 2 239 osob a dlouhodobě roste, od sledovaného roku 2005 to byl nejvyšší počet a nárůst byl více než dvojnásobný. K internetu bylo připojeno již 76,6 % domácností. Přes internet nakupovala více než polovina obyvatel kraje starších 16 let. Dvě pětiny jednotlivců používaly internet na mobilním telefonu.

Připravili jsme podrobný pohled na oblast výzkumu, vývoje a informačních technologií prostřednictvím statistických ukazatelů, které je možné získat z výkaznictví nebo z administrativních zdrojů dat. Kromě srovnání postavení jednotlivých krajů v roce 2017 je také zobrazen vývoj v posledních letech tak, jak to umožňují dostupné a dostatečně spolehlivé zdroje dat. Touto oblastí se budeme v letošním roce podrobněji zabývat, protože chápeme snahu našich uživatelů získat informace potřebné pro přípravu koncepčních a dalších materiálů. Připravili jsme samostatnou publikaci [Věda, výzkum a informační technologie v mezikrajském srovnání - 2017](#), která obsahuje nejen data, ale také podrobnou metodiku a stručný komentář.

Věda a výzkum

Výzkumem a vývojem (VaV) se v České republice v roce 2017 zabývalo 69 736 osob (přepočteno na plnou roční pracovní dobu plně věnovanou VaV činností). Počet těchto zaměstnanců v dlouhodobém pohledu roste, pouze v roce 2016 došlo k meziročnímu poklesu o 650 osob, přičemž pokles byl zaznamenán v polovině krajů. V roce 2017 působilo 35,0 % z celkového počtu zaměstnanců v Praze a 18,7 % v Jihomoravském kraji. V deseti krajích podíl na počtu zaměstnanců VaV v České republice nedosáhl ani 5 %. Nejnižší podíl měl Karlovarský kraj (0,3 %).

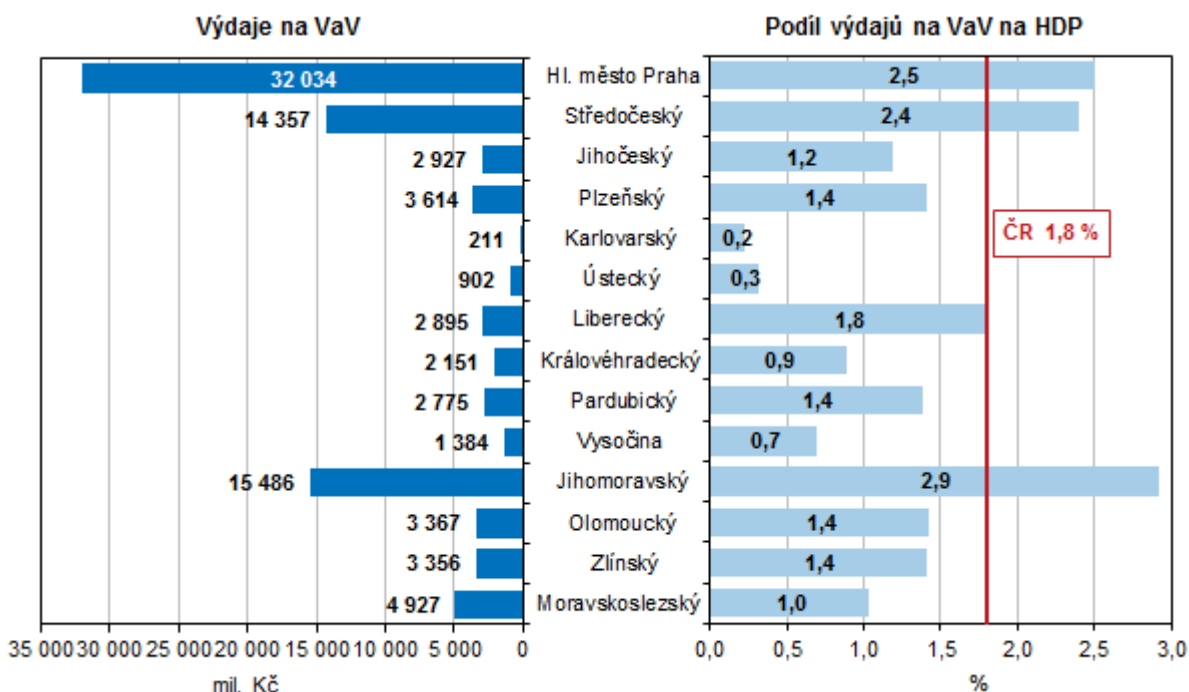
V roce 2017 dosáhly celkové výdaje na výzkum a vývoj 90,4 miliardy korun, proti roku 2011 vzrostly o 44,0 %. Nejvýraznější relativní nárůst proti roku 2011 byl zaznamenán ve Středočeském kraji (126,1 %). Meziročně byl největší nárůst výdajů uveden v krajích Středočeském (28,5 %) a Zlínském (28,0). K poklesu došlo pouze v kraji Moravskoslezském (-4,3 %) a Kraji Vysočina (-1,7 %).

Dlouhodobě nejdůležitějším centrem českého výzkumu a vývoje je Praha, v níž byla v roce 2017 realizována více než třetina celkových výdajů, konkrétně 32,0 mld. Kč. Za ní následovaly kraje Jihomoravský a Středočeský, ve kterých díky evropské podpoře vyrostlo několik nových výzkumných center. Dohromady bylo v těchto dvou krajích v roce 2017 vydáno na výzkum a vývoj 29,8 mld. Kč.

Nejvíce prostředků na výzkum a vývoj bylo vynaloženo v podnikatelském sektoru. Šlo o necelých 57 mld. Kč, z toho více než čtvrtina v Praze (26,6 %).

KOMENTÁŘ

Graf 1 Výdaje na výzkum a vývoj v krajích v roce 2017



V Královéhradeckém kraji:

- 2 239 osob se zabývalo výzkumem a vývojem a jejich počet dlouhodobě rostl, od sledovaného roku 2005 to byl nejvyšší počet a nárůst byl více než dvojnásobný, meziročně se zvýšil o 12,7 %, tj. o 253 zaměstnanců. Z celkového počtu v ČR to byly 3,2 %. Žen pracovalo ve výzkumu a vývoji 27,0 %, 46,9 % zaměstnanců byli výzkumníci.
- téměř tři čtvrtiny zaměstnanců VaV pracovaly v podnikatelském sektoru, čtvrtina ve vysokoškolském sektoru a pouhá 2 % ve vládním sektoru.
- dosáhly v roce 2017 výdaje na VaV částky 2,2 mld. Kč, což představovalo 0,9 % hrubého domácího produktu kraje a 2,4 % republikových výdajů.

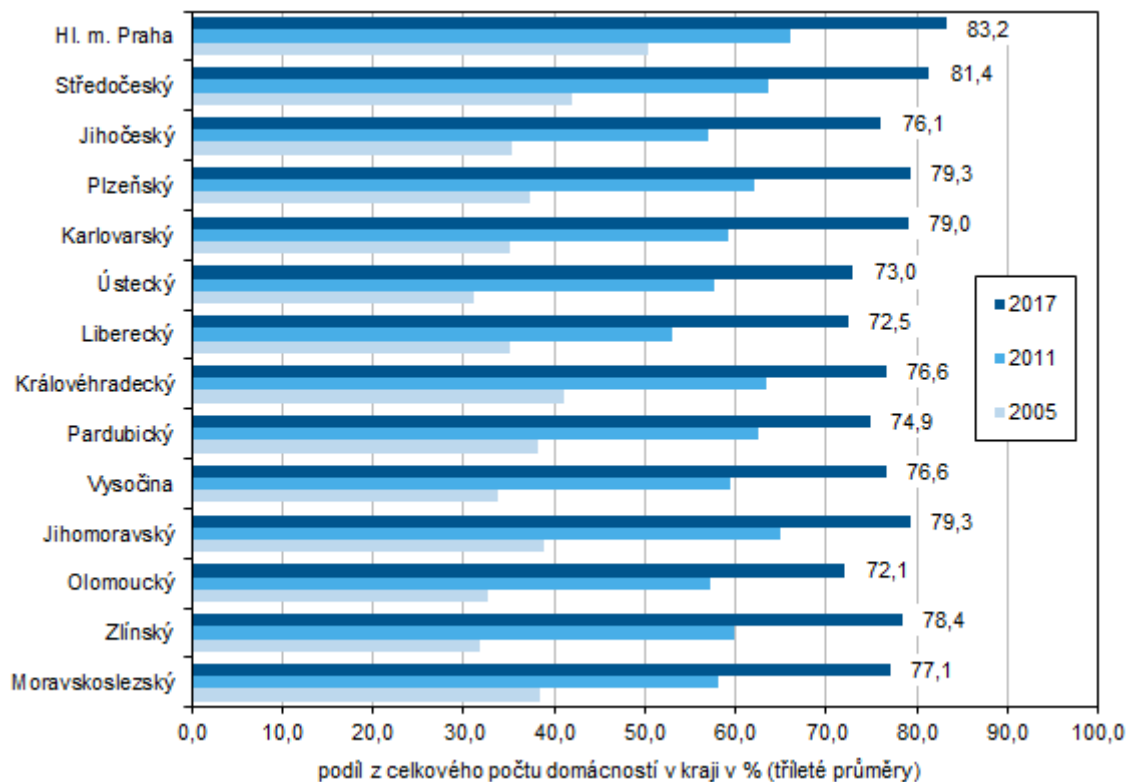
Informační a komunikační technologie

Činnostmi v oblasti ICT se v České republice v roce 2017 zabývalo 185,6 tis. zaměstnanců (fyzické osoby), z toho 47,6 % tvořili ICT specialisté a zbývající část ICT technici. Z hlediska územního rozložení jsou ICT specialisté nejvíce koncentrováni v Praze a v Jihomoravském kraji.

Podíl domácností s připojením na internet se stále zvyšuje, v roce 2017 dosáhl v republikovém průměru 77,9 %, nejvíce to bylo v Praze (83,2 %), nejméně v Olomouckém kraji (72,1 %). Roste také podíl osob, které užívají internet na mobilním telefonu. V roce 2017 jej používalo v ČR 50 % uživatelů (z počtu obyvatel ve věku 16 a více let), v roce 2011 to bylo pouze 8,2 % obyvatel. Obdobný vzestup nastal i v krajích, nejvíce uživatelů mobilního internetu přibýlo v Jihočeském kraji (z 5,0 % v roce 2011 na 46,6 % v roce 2017).

KOMENTÁŘ

Graf 2 Domácnosti s připojením k internetu v krajích

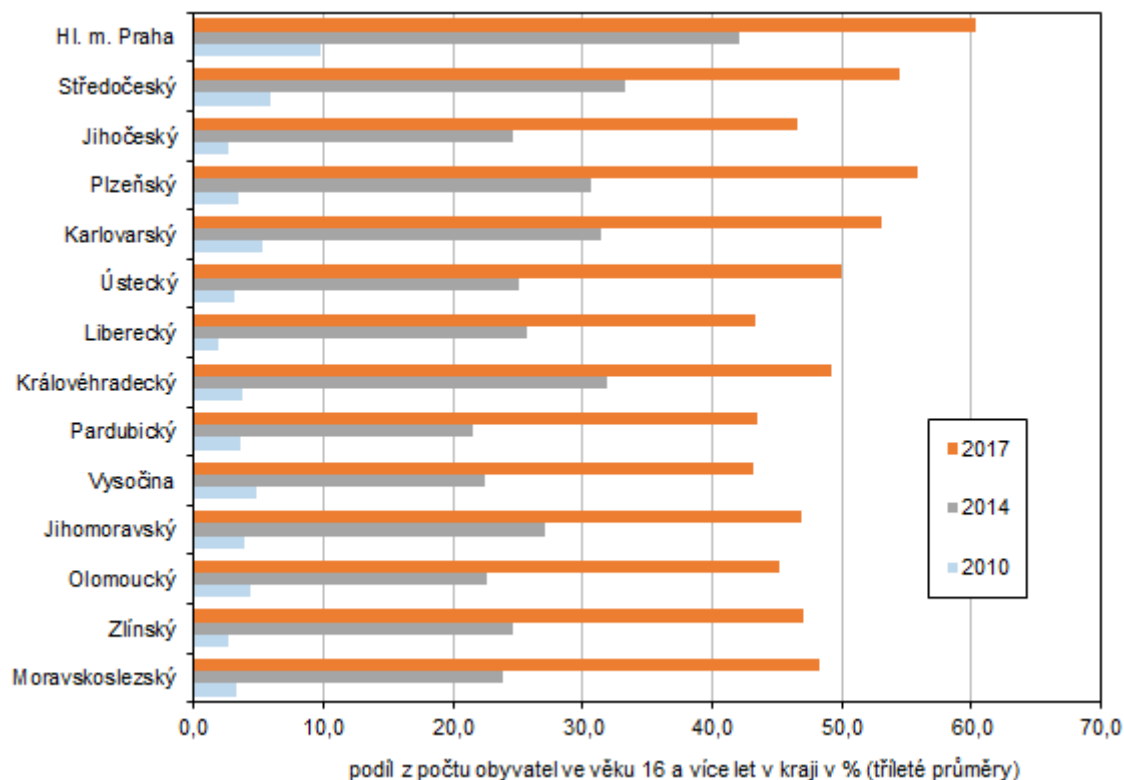


V Královéhradeckém kraji:

- 76,6 % domácností bylo v roce 2017 připojeno k internetu (průměr ČR byl 77,9 %), zatímco v roce 2010 to bylo 59,5 %. Pro bezdrátový rozvod internetu v domácnosti používalo Wi-Fi router 56,9 % domácností, v roce 2010 to byly necelé dvě pětiny.
- 75,8 % obyvatel starších 16 let používalo internet, z toho 64,5 % denně. Dvě pětiny jednotlivců používaly internet na mobilním telefonu, kde kraj zaujal 5. pozici mezi kraji.
- 53,4 % obyvatel starších 16 let využívalo internetové bankovníctví, zatímco v roce 2010 to byla pouhá pětina.
- nakupovala přes internet více než polovina obyvatel kraje starších 16 let.

KOMENTÁŘ

Graf 3 Jednotlivci používající internet na mobilním telefonu v krajích



Více informací v publikaci [Věda, výzkum a informační technologie v mezikrajském srovnání - 2017](#)

Další informace o vědě, výzkumu a informačních technologiích v Královéhradeckém kraji jsou k dispozici v menu [Statistiky](#) v odkazech [Věda, výzkum](#) a [Informační technologie](#)

Kontakt:

Ing. Věra Varmužová
Krajská správa ČSÚ v Hradci Králové
e-mail: vera.varmuzova@czso.cz
tel.: 495 762 317