

KOMENTÁŘ

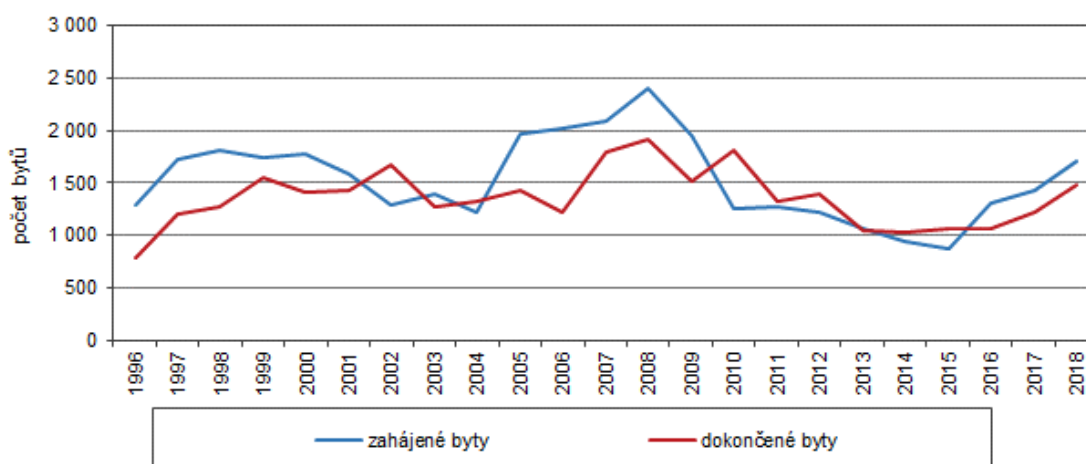
25. 4. 2019

Bytová výstavba v Královéhradeckém kraji v roce 2018

V roce 2018 byla v Královéhradeckém kraji zahájena výstavba 1 696 bytů, což je o 268 bytů více než v roce 2017. Meziročně se zvýšil počet zahájených bytů zejména v okrese Rychnov nad Kněžnou. Dokončených bytů bylo v roce 2018 celkem 1 474, což je o 259 bytů více než v roce předcházejícím.

Z dlouhodobého pohledu byl vývoj bytové výstavby v Královéhradeckém kraji v období let 1996–2018 značně kolísavý. Pokles počtu zahájených bytů trval téměř nepřetržitě od roku 2008 a podařilo se ho zvrátit v roce 2015. Maximum počtu zahájených a dokončených bytů v daném období bylo v roce 2008. V posledním desetiletí (2009–2018) došlo ve srovnání s desetiletím předchozím (1999–2018) k významnému poklesu počtu zahájených i dokončených bytových jednotek (u počtu zahájených bytů o 4 504 bytů, u počtu dokončených bytů o 2 067 bytů).

Bytová výstavba v Královéhradeckém kraji v letech 1996 až 2018¹⁾



¹⁾ dokončené byty předběžné údaje

V Královéhradeckém kraji byla v roce 2018 zahájena výstavba 1 696 nových bytů, což bylo o 18,8 % bytů více ve srovnání s rokem 2017. Nejvyšší počet zahájené bytové výstavby byl ve 3. čtvrtletí roku (481 bytů), rovněž jako v roce 2017. Z celkového počtu zahájených bytů jich nejvíce připadlo na výstavbu v rodinných domech (relativně 56,7 %). V kategorii domovů a penzionů pro seniory nebyla zahájena výstavba ani jedné bytové jednotky.

V České republice byla v roce 2018 zahájena výstavba 33 121 bytů, což byl ve srovnání s rokem předchozím mírný nárůst o 1 600 bytových jednotek (relativně o 5,1 %). Z pohledu krajů nejvyšší absolutní počet zahájených bytů byl ve Středočeském kraji (19,0 %) a nejnižší v Karlovarském kraji (1,9 %). Královéhradecký kraj s počtem 1 696 zahájených bytů (relativně 5,1 %) obsadil mezi kraji devátou příčku.

KOMENTÁŘ

Zahájené byty podle druhu stavby a kraje v roce 2018

	Byty celkem		v tom						
	skutečnost	index 2018/2017	v rodinných domech	v bytových domech	v nástavbách, přístavbách a vestavbách k		v domovech - penzionech a domovech pro seniory	v nebytových budovách	ve stavebně upravených nebytových prostorách
					rodinným domům	bytovým domům			
Česká republika	33 121	105,1	19 186	7 280	1 434	1 821	388	1 872	1 140
v tom kraje:									
Hl. město Praha	4 218	113,0	479	2 687	80	428	172	297	75
Středočeský	6 284	96,5	4 952	480	225	111	22	151	343
Jihočeský	1 939	113,9	1 327	219	130	159	2	87	15
Píseňský	2 163	91,8	1 414	408	58	131	6	40	106
Karlovarský	630	101,8	366	104	15	42	-	25	78
Ústecký	1 524	127,4	858	147	64	120	-	62	273
Liberecký	925	107,7	669	81	35	49	24	60	7
Královéhradecký	1 696	118,8	961	401	111	150	-	50	23
Pardubický	1 398	93,0	1 049	118	79	67	-	75	10
Vysočina	1 740	128,5	1 064	502	33	30	12	62	37
Jihomoravský	4 406	109,4	2 242	941	258	325	99	464	77
Olomoucký	2 043	84,7	893	773	79	66	-	210	22
Zlínský	1 491	118,2	953	235	64	17	25	141	56
Moravskoslezský	2 664	104,3	1 959	184	203	126	26	148	18

Na meziročním nárůstu počtu zahájených bytů v Královéhradeckém kraji se podílel především přírůstek bytů v rodinných domech (95 bytů) a bytových domech (117 bytů). V kategorii nebytových budov a ve stavebně upravených nebytových prostorách došlo k úbytku 45 bytů.

V meziokresním srovnání byl nejvyšší počet zahájených bytů v okrese Hradec Králové (36,1 %) a Rychnově nad Kněžnou (21,2 %). Naopak nejnižší počet zahájené bytové výstavby je již dlouhodobě v okrese Jičín (9,7 %).

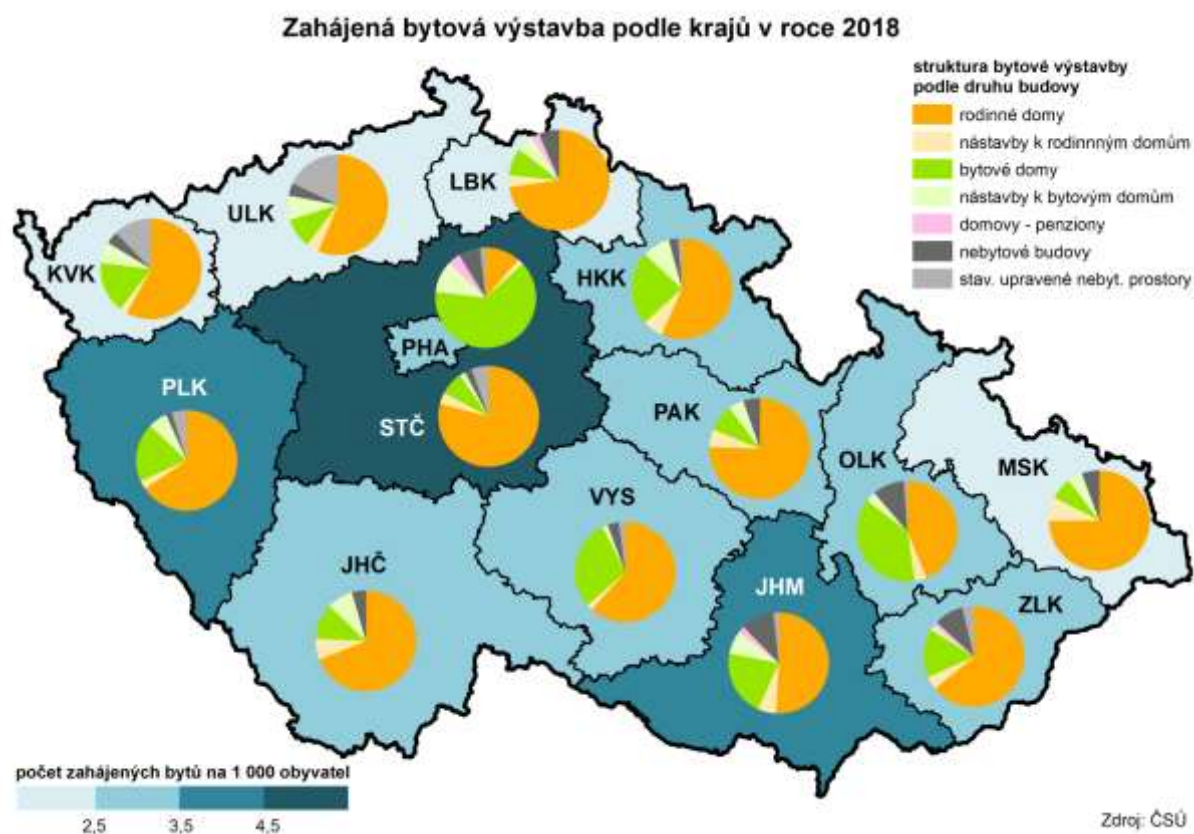
Meziročně vzrostl počet zahájených bytů ve všech okresech Královéhradeckého kraje, přičemž téměř o třetinu v okrese Rychnov nad Kněžnou (o 31,9 %).

Zahájené byty podle druhu stavby a okresů v Královéhradeckém kraji v roce 2018

	Byty celkem		v tom						
	skutečnost	index 2018/2017	v rodinných domech	v bytových domech	v nástavbách, přístavbách a vestavbách k		v domovech - penzionech a domovech pro seniory	v nebytových budovách	ve stavebně upravených nebytových prostorách
					rodinným domům	bytovým domům			
Královéhradecký kraj	1 696	118,8	961	401	111	150	-	50	23
v tom okresy:									
Hradec Králové	612	114,0	260	225	23	15	-	11	3
Jičín	164	100,6	131	-	21	7	-	1	3
Náchod	243	121,5	136	-	13	16	-	1	34
Rychnov n. Kn.	360	131,9	207	-	14	2	-	48	2
Trutnov	317	124,3	132	59	27	22	-	9	6

KOMENTÁŘ

Ukazatel intenzity bytové výstavby udává počet zahájených bytů připadajících na 1 000 obyvatel a díky němu můžeme porovnávat úroveň bytové výstavby v jednotlivých regionech. V roce 2018 vykázal nejvyšší intenzitu zahájené výstavby Středočeský kraj (rovněž jako v roce 2017). Naopak na severu a západě Čech již dlouhodobě bytová výstavba zaostává za republikovým průměrem (v ČR připadlo na 1 000 obyvatel 3,1 zahájených bytů). Královéhradecký kraj s hodnotou 3,1 zahájených bytů na 1 000 obyvatel obsadil mezi kraji 7. příčku.



Dokončené byty

V Královéhradeckém kraji v roce 2018 bylo **dokončeno 1 474 nových bytů**, což znamenalo ve srovnání s rokem předchozím mírný nárůst (o 14,2 %). Nejvíce bytových jednotek bylo dokončeno v průběhu 4. čtvrtletí roku (648 bytů), což bylo více než 40 % ze všech bytových jednotek v daném roce. V loňském roce však počet dokončených bytů byl nejvyšší v 3. čtvrtletí.

V celé České republice byla v roce 2018 dokončena **výstavba 33 868 bytových jednotek**, což znamenalo ve srovnání s rokem předchozím nárůst o 5 239 bytů (relativně o 18,5 %). V mezikrajském srovnání nejvíce dokončených bytů bylo ve Středočeském kraji (21,4 %). Naopak nejméně dokončených bytů bylo v kraji Karlovarském (1,4 %).

KOMENTÁŘ

Z pohledu srovnání s rokem předchozím došlo ve všech krajích s výjimkou Hl. města Prahy ke zvýšení počtu dokončených bytů. Pouze v Hl. městě Praze došlo k poklesu (o 9,5 %). Nejvyšší relativní nárůst počtu dokončených bytů zaznamenal kraj Liberecký (55,8 %).

V Královéhradeckém kraji došlo k nárůstu o 21,3 % (což znamenalo 9. místo mezi kraji).

Dokončené byty podle druhu stavby a kraje v roce 2018

(předběžné údaje)

	Byty celkem		v tom						
	skutečnost	index 2018/2017	v rodinných domech	v bytových domech	v nástavbách, přístavbách a vestavbách k		v domovech - penzionech a domovech pro seniory	v nebytových budovách	ve stavebně upravených nebytových prostorách
					rodinným domům	bytovým domům			
Česká republika	33 868	118,5	19 156	10 325	696	1 290	318	660	1 423
v tom kraje:									
Hl. město Praha	5 290	90,5	754	4 008	25	413	-	37	53
Středočeský	7 246	133,0	5 015	1 399	120	157	57	79	419
Jihočeský	1 713	136,7	1 328	219	31	30	65	36	4
Plzeňský	2 427	147,4	1 206	934	39	49	-	32	167
Karlovarský	488	130,1	288	120	8	22	-	7	43
Ústecký	1 138	112,5	921	33	22	31	-	24	107
Liberecký	1 044	155,8	711	125	29	24	71	36	48
Královéhradecký	1 474	121,3	829	452	48	58	30	30	27
Pardubický	1 671	147,1	1 063	429	43	45	-	43	48
Vysočina	1 441	142,1	1 036	213	32	33	-	32	95
Jihomoravský	4 450	105,1	2 218	1 562	125	233	3	151	158
Olomoucký	1 631	110,3	1 018	405	28	55	-	51	74
Zlínský	1 306	133,8	884	256	43	20	-	55	48
Moravskoslezský	2 549	112,7	1 885	170	103	120	92	47	132

Nejvyšší počet bytových jednotek v roce 2018 z Královéhradeckého kraje bylo dokončeno v okrese Hradec Králové (43,8 %), naopak nejméně v okrese Jičín (7,7 %) a Náchod (11,4 %). Okres Náchod byl jediným okresem v Královéhradeckém kraji, kde meziročně počet dokončených bytů poklesl (o 25,0 %).

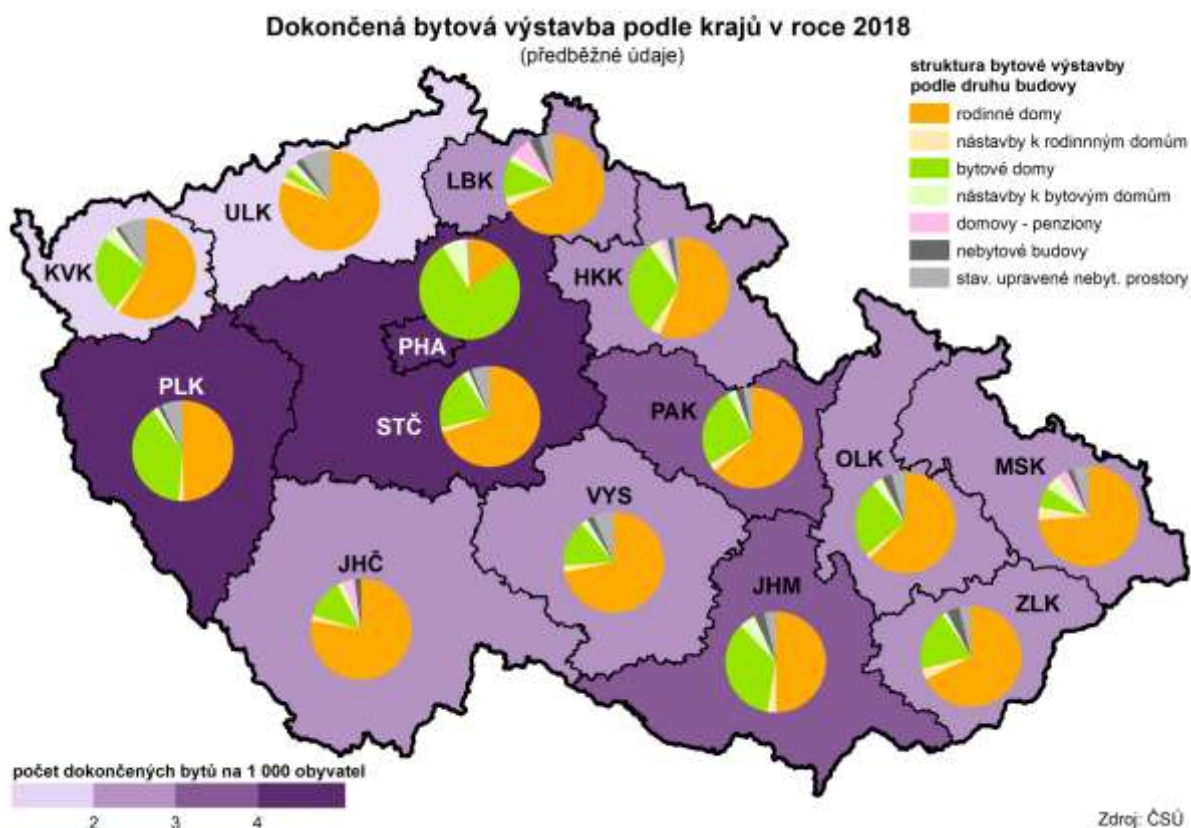
Dokončené byty podle druhu stavby a okresu v Královéhradeckém kraji v roce 2018

(předběžné údaje)

	Byty celkem		v tom						
	skutečnost	index 2018/2017	v rodinných domech	v bytových domech	v nástavbách, přístavbách a vestavbách k		v domovech - penzionech a domovech pro seniory	v nebytových budovách	ve stavebně upravených nebytových prostorách
					rodinným domům	bytovým domům			
Královéhradecký kraj	1 474	121,3	829	452	48	58	30	30	27
v tom okresy:									
Hradec Králové	646	140,7	267	334	16	12	-	10	7
Jičín	113	100,0	100	-	5	2	-	-	6
Náchod	168	75,0	110	-	9	8	30	5	6
Rychnov n. Kn.	272	136,7	163	86	12	2	-	5	4
Trutnov	275	125,0	189	32	6	34	-	10	4

KOMENTÁŘ

Intenzita bytové výstavby dokončených bytů částečně kopíruje intenzitu u zahájených bytů. V roce 2018 vykázalo nejvyšší intenzitu Hl. město Praha, Středočeský kraj a kraj Plzeňský. Na severu Čech byla intenzita výstavby dokončených bytů nejnižší (Karlovarský a Ústecký kraj). Královéhradecký kraj s hodnotou 2,7 bytu na 1 000 obyvatel obsadil mezi kraji 7. příčku, zaostal tak za republikovou úrovní dokončené výstavby o 0,5 bytu na 1 000 obyvatel.



Více informací naleznete v [časových řadách](#).

Další údaje o bytové výstavbě v Královéhradeckém kraji jsou v odkaze [Statistiky/Stavebnictví, byty](#)

Kontakt:

Ing. Věra Varmužová
Krajská správa ČSÚ v Hradci Králové
e-mail: vera.varmuzova@czso.cz
tel.: 495 762 317