

KOMENTÁŘ

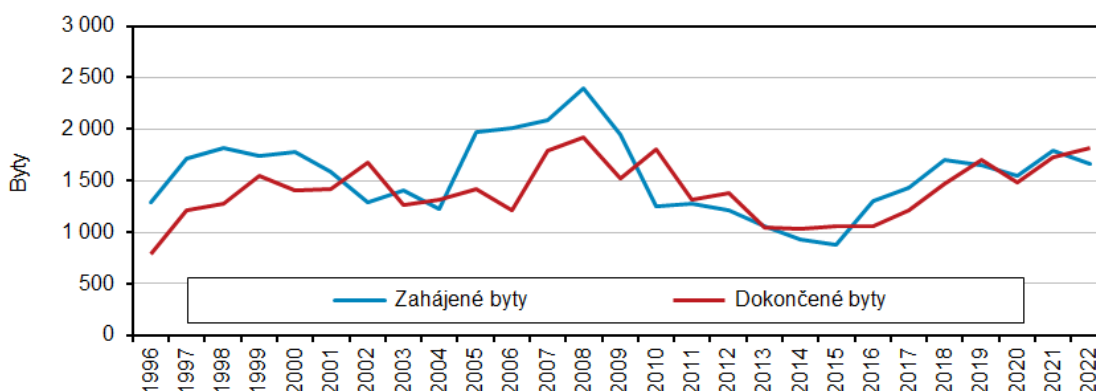
22. 3. 2023

Bytová výstavba v Královéhradeckém kraji v roce 2022

V roce 2022 byla v kraji zahájena výstavba 1 665 bytů, proti roku 2021 došlo k poklesu o 6,8 %, tj. 122 bytů, mezi kraji to byl čtvrtý nejhlubší pokles. Dokončeno bylo celkem 1 814 bytů, tj. o 5,2 % a 89 bytů více než v roce 2021. Tempo růstu bylo šesté nejpomalejší v mezikrajském srovnání. Podíl kraje na celkovém počtu zahájených bytů v ČR byl 3,9 % a u dokončených bytů 4,6 %, mezi kraji byl třetí, resp. šestý nejnižší.

Dlouhodobý vývoj bytové výstavby, jak naznačuje graf, byl v Královéhradeckém kraji značně kolísavý. Počet zahájených bytů do roku 2004 klesal, po krátkodobém oživení v letech 2005–2008 došlo opět k poklesu a následnému krátkodobému oživení (2016–2018). Poslední čtyři sledované roky byly proměnlivé. V dlouhodobé časové řadě bylo maximum zahájených i dokončených bytů v roce 2008 (2 396, resp. 1 919 bytů). V období 2011–2022 došlo k významnému poklesu počtu zahájených i dokončených bytů, oproti období 1999–2010 došlo k poklesu o 4 255 zahájených a 1 984 dokončených bytů.

Bytová výstavba v Královéhradeckém kraji v letech 1996 až 2022¹⁾



¹⁾ v roce 2022 předběžné údaje

Zahájené byty

Během roku 2022 byla v kraji **zahájena výstavba 1 665 bytů**, oproti roku 2021 to představuje pokles o 6,8 %, tj. o 122 bytů. Z celkového počtu zahájených bytů jich 85,0 % bylo v novostavbách a zbylých 15,0 % vzniklo v již dokončených stavbách.

Nejvíce zahájených bytů bylo v okrese Náchod (467 bytů, tj. 28,0 % z celku), následovaly dva největší okresy v kraji Trutnov (435 bytů, tj. 26,1 %) a Hradec Králové (399 bytů, tj. 24,0 %). Podíly zbývajících dvou okresů byly výrazně nižší, Rychnov nad Kněžnou se podílel jednou osminou a okres Jičín necelou desetinou. V kraji doznal meziroční nárůst zahájených bytů jen okres Náchod, který byl více než dvojnásobný. V ostatních čtyřech okresech došlo k poklesu.

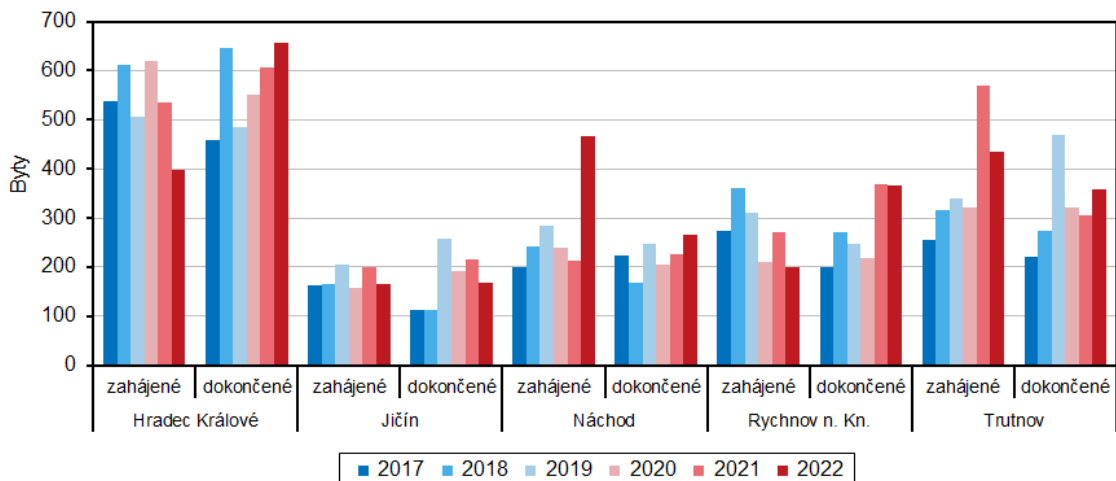
KOMENTÁŘ

Zahájené byty v Královéhradeckém kraji a jeho okresech v roce 2022

	Zahájené byty						
	celkem	index 2022/2021	v tom		z toho		
			nová výstavba	změna dokončených staveb	v nových rodinných domech	v nových bytových domech	v nebytových budovách
Česká republika	42 258	93,9	36 164	6 094	20 123	15 189	2 019
Královéhradecký kraj	1 665	93,2	1 415	250	956	454	80
v tom okresy:							
Hradec Králové	399	74,7	344	55	280	63	15
Jičín	164	82,0	141	23	140	-	12
Náchod	467	220,3	399	68	161	238	13
Rychnov n. Kn.	200	73,8	187	13	163	22	3
Trutnov	435	76,3	344	91	212	131	37

Z celkového počtu zahájených bytů v kraji jich 57,4 % připadlo na **novostavby v rodinných domech**. V rámci kraje jsou ale značné rozdíly. Ve většině okresů převažovaly novostavby v rodinných domech nad bytovými, v okresech Jičín a Rychnov nad Kněžnou představovaly více než 80 % ze zahájených bytů. Pouze v okrese Náchod pak bylo zahájeno více bytů v bytových domech než v domech rodinných, jejich podíl byl více než 50%, podíl v rodinných domech byl více než třetinový.

Zahájené a dokončené byty v okresech Královéhradeckého kraje v letech 2017 až 2022



Z hlediska okresů bylo necelých 30 % ze zahájených bytů v okrese Hradec Králové (280 bytů) a necelá pětina v okrese Trutnov (212 bytů). Nejméně bytů v novostavbách rodinných domů bylo zahájeno v okrese Jičín (140 bytů, 14,6 % z celku).

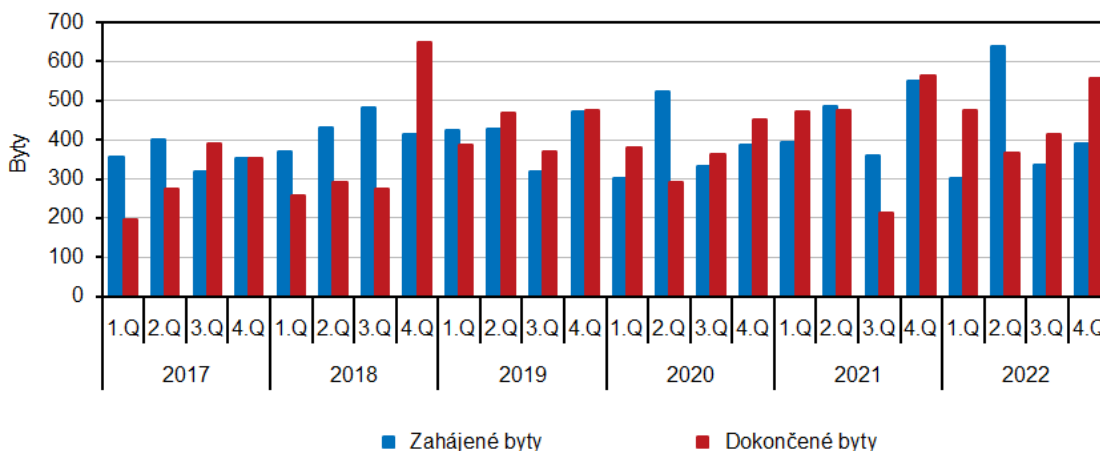
KOMENTÁŘ

Druhý nejvyšší počet zahájených bytů byl v **novostavbách bytových domů**. V roce 2022 tak bylo v kraji zahájeno celkem 454 bytů, tj. 27,3 % z celku. Více než polovina byla v okrese Náchod (238 bytů) a více než čtvrtina v okrese Trutnov (131 bytů). Naproti tomu v okrese Jičín nebyla ve sledovaném roce zahájena výstavba žádného nového bytu v bytovém domě.

V celé **České republice** byla v roce 2022 zahájena výstavba **42 258 bytů**, to je o 2 734 bytů, o 6,1 % méně než v roce 2021. Meziroční pokles zaznamenalo devět ze čtrnácti krajů. Nejvýraznější byl v hl. městě Praze (o 2 956 bytů, tj. o 31,3 %) a Jihočeském kraji (o 896 bytů, tj. o 31,1 %). V Královéhradeckém kraji byl pokles čtvrtý nejrychlejší z krajů. Naopak v pěti krajích došlo k meziročnímu nárůstu zahájených bytů, nejvyšší byl v krajích Olomouckém a Moravskoslezském (o třetinu, resp. o více než pětinu). Zahájené byty v Královéhradeckém kraji činily 3,9 % z celkového počtu zahájených bytů v ČR a mezi kraji to byl třetí nejnižší podíl.

V Královéhradeckém kraji byla v roce 2022 zahájena výstavba 3,1 bytů v přepočtu na 1 000 obyvatel středního stavu, průměr za ČR činil 4,0 byty. **Intenzita zahájené bytové výstavby** v kraji patřila k podprůměrným a mezi kraji byla čtvrtá nejnižší. Nejvyšší byla ve Středočeském kraji a v hl. městě Praze a nejnižší v Ústeckém kraji.

Zahájená a dokončená bytová výstavba v Královéhradeckém kraji podle čtvrtletí



Dokončené byty

V roce 2022 bylo v Královéhradeckém kraji **dokončeno celkem 1 814 bytů**, a to představuje nejvyšší počet od roku 2008. Proti stejnému období předchozího roku došlo k nárůstu o 5,2 %, tj. o 89 bytů. Dokončené byty v novostavbách činily 87,5 %, zbylých 12,5 % bylo již v dokončených stavbách.

Více než třetina z dokončených bytů byla situována do okresu Hradec Králové (658 bytů) a zhruba po jedné pětině do okresů Rychnov nad Kněžnou (366 bytů) a Trutnov (357 bytů). Podíl zbývajících dvou okresů byl podstatně nižší, okres Náchod se podílel jednou sedminou a Jičín necelou desetinou. V rámci kraje zaznamenaly meziroční nárůst tři z pěti okresů.

KOMENTÁŘ

Nejvýraznější, více než 17%, byl v okresech Trutnov a Náchod a v okrese Hradec Králové byl téměř 8%. Ve dvou okresech došlo naopak ke snížení počtu dokončených bytů proti roku 2021, více než pětinový byl v okrese Jičín (o 47 bytů) a mírný v okrese Rychnov nad Kněžnou (o 1,1 %, tj. o 8 bytů).

Více než 55 % z celkového počtu dokončených bytů v kraji připadlo na **novostavby v rodinných domech**. Výjimku tvoří okres Rychnov nad Kněžnou, kde podíl dokončených bytů v rodinných domech (40,2 %) byl nižší než v domech bytových (51,6 %). Z hlediska okresů bylo 37,8 % z dokončených bytů v rodinných domech v okrese Hradec Králové, podíly ostatních okresů se pohybovaly od 14,3 % do 17,7 %.

Druhý nejvyšší počet dokončených bytů byl v **novostavbách bytových domů**, v kraji jich bylo dokončeno v roce 2022 celkem 580 a tvořily necelou třetinu z celku. Rozdíly mezi okresy byly výrazné, zatímco v okrese Rychnov nad Kněžnou činil podíl v bytových domech více než polovinu z celkového počtu dokončených bytů, v okrese Jičín nebyl dokončen žádný byt v bytovém domě ve sledovaném období. Z hlediska okresů bylo nejvíc dokončených bytů v bytových domech v okrese Hradec Králové a Rychnov nad Kněžnou, na krajské hodnotě se podílely 43,3 %, resp. 32,6 %.

Dokončené byty v Královéhradeckém kraji a jeho okresech v roce 2022

(předběžné údaje)

	Dokončené byty						
	celkem	index 2022/2021	v tom		z toho		
			nová výstavba	změna dokončených staveb	v nových rodinných domech	v nových bytových domech	v nebytových budovách
Česká republika	39 402	113,9	34 649	4 753	20 151	14 218	664
Královéhradecký kraj	1 814	105,2	1 587	227	1 004	580	30
v tom okresy:							
Hradec Králové	658	107,9	631	27	380	251	4
Jičín	168	78,1	144	24	144	-	1
Náchod	265	117,3	190	75	155	35	3
Rychnov n. Kn.	366	98,9	336	30	147	189	-
Trutnov	357	117,4	286	71	178	105	22

V celé **České republice** bylo v roce 2022 **dokončeno 39 402 bytů**, tj. o 13,9 %, o 4 780 bytů více než v roce 2021. Ve většině krajů došlo k meziročnímu nárůstu počtu dokončených bytů, relativně nejvyšší, více než 50%, byl v Karlovarském kraji a téměř třetinový v kraji Olomouckém. Tempo růstu v Královéhradeckém kraji (5,2 %) patřilo mezi podprůměrné a mezi kraji bylo šesté nejpomalejší. V absolutním vyjádření přibýlo meziročně nejvíce dokončených bytů ve Středočeském kraji a v hl. městě Praze (1 505, resp. 1 346 bytů). Dokončené byty v Královéhradeckém kraji tvořily 4,6 % z celkového počtu dokončených bytů v ČR a mezi kraji to byl šestý nejnižší podíl.

KOMENTÁŘ

Počet dokončených bytů v přepočtu na tisíc obyvatel středního stavu byl v průměru za Českou republiku 3,7 bytů. Nejvyšší **intenzitu dokončené bytové výstavby** vykázaly dva nejlidnatější kraje Středočeský a hl. město Praha (5,7, resp. 5,1 bytů) a v dalších dvou krajích (Plzeňském a Olomouckém) byla intenzita vyšší než čtyři dokončené byty na tisíc obyvatel. Naopak nejnižší intenzitu vykázal kraj Ústecký (1,7 bytů). Královéhradecký kraj se zařadil intenzitou dokončených bytů v hodnotě 3,3 bytů na osmou nejvyšší příčku.

Další informace o bytové výstavbě v Královéhradeckém kraji jsou k dispozici v menu [Statistiky](#) v odkaze [Stavebnictví, byty](#)

Kontakt:

Ing. Ivana Dušková

Oddělení informačních služeb a správy registrů KS ČSÚ v Hradci Králové

Tel.: 495 762 316

E-mail: ivana.duskova@czso.cz

Přílohové soubory web:

Bytová výstavba v Královéhradeckém kraji v roce 2022 – komentář v PDF

Tabulka – Zahájené byty v Královéhradeckém kraji a jeho okresech v roce 2022

Tabulka – Zahájené byty v krajích v roce 2022

Tabulka – Dokončené byty v Královéhradeckém kraji a jeho okresech v roce 2022

Tabulka – Dokončené byty v krajích v roce 2022