

SENIOŘI V LIBERECKÉM KRAJI 2015

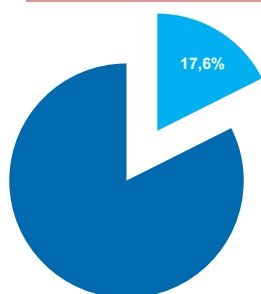
Krajská správa ČSÚ v Liberci

Tisková konference, 6. 11. 2015, Liberec

ČESKÝ STATISTICKÝ ÚŘAD, Krajská správa v Liberci | Nám. Dr. E. Beneše 585/26, 460 01 Liberec 1 | www.liberec.czso.cz

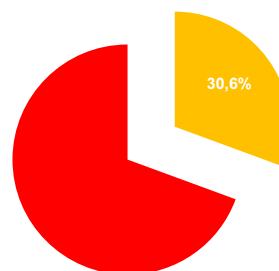
Vývoj počtu obyvatel ve věku 65 a více let v Libereckém kraji

	2005	2014	2020	2030	2050
Obyvatelé celkem	429 031	438 851	438 903	435 928	420 098
v tom:					
ve věku 65 a více let	56 368	77 318	90 898	103 265	128 614
v %	13,1	17,6	20,7	23,7	30,6
ostatní	372 663	361 533	348 005	332 663	291 484
v %	86,9	82,4	79,3	76,3	69,4



ČSÚ

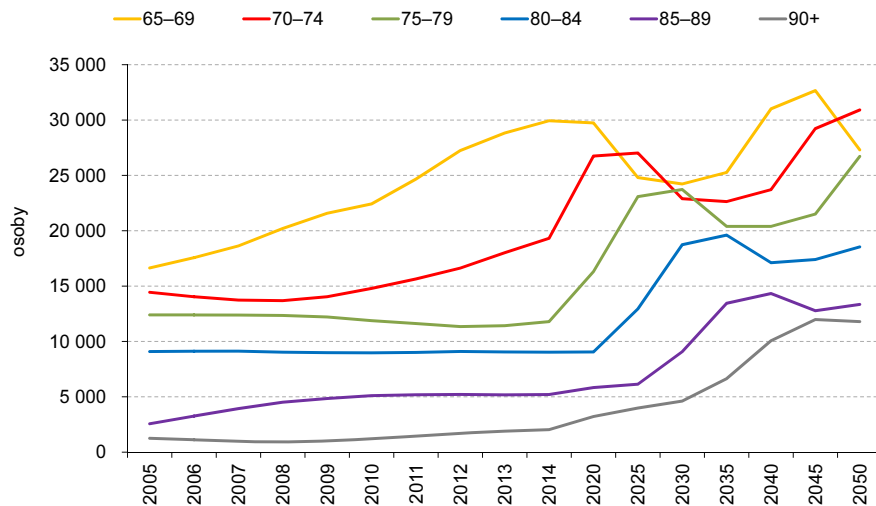
rok 2014



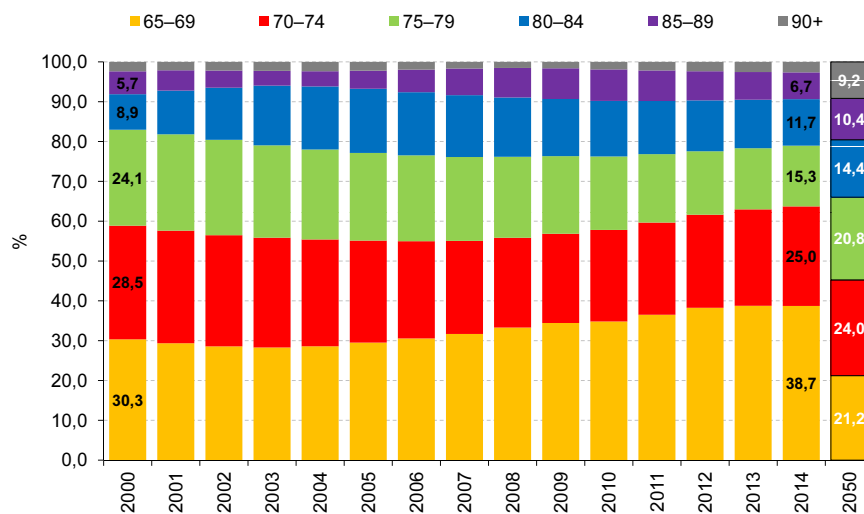
rok 2050

2

Vývoj počtu obyvatel ve věku 65 a více let podle jednotlivých věkových skupin

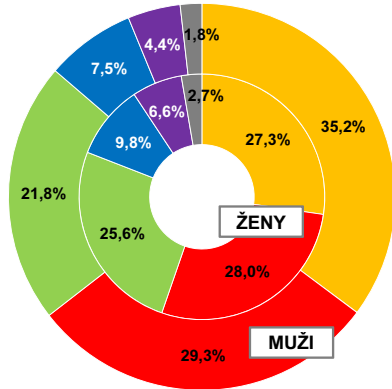


Vývoj podílu obyvatel ve věku 65 a více let podle jednotlivých věkových skupin

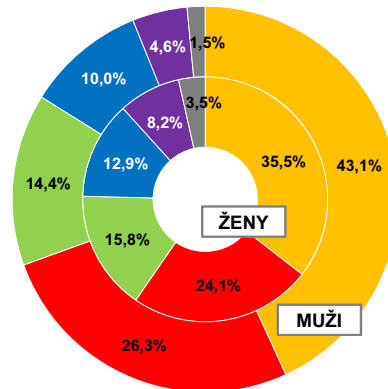


Vývoj podílu obyvatel ve věku 65 a více let podle jednotlivých věkových skupin a pohlaví

65–69 70–74 75–79 80–84 85–89 90 a více let



ROK 2000

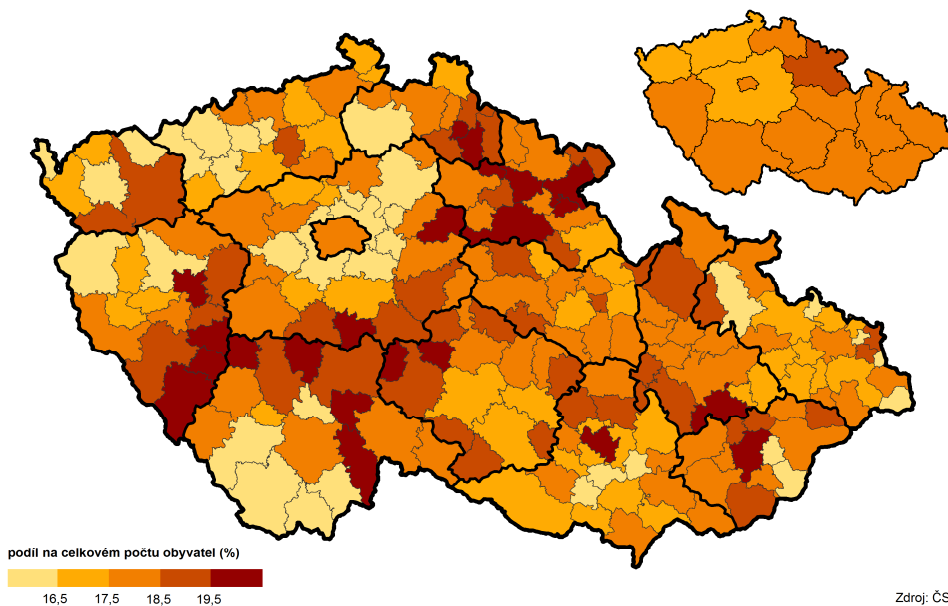


ROK 2014

ČSÚ

5

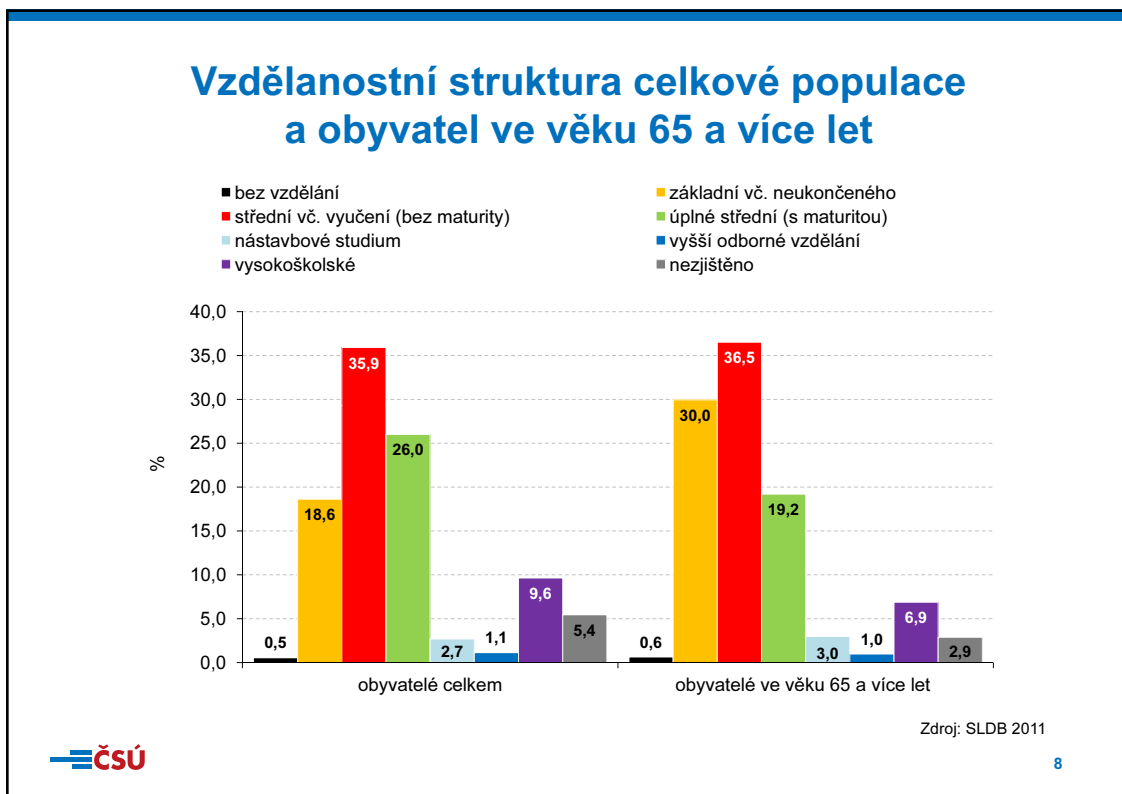
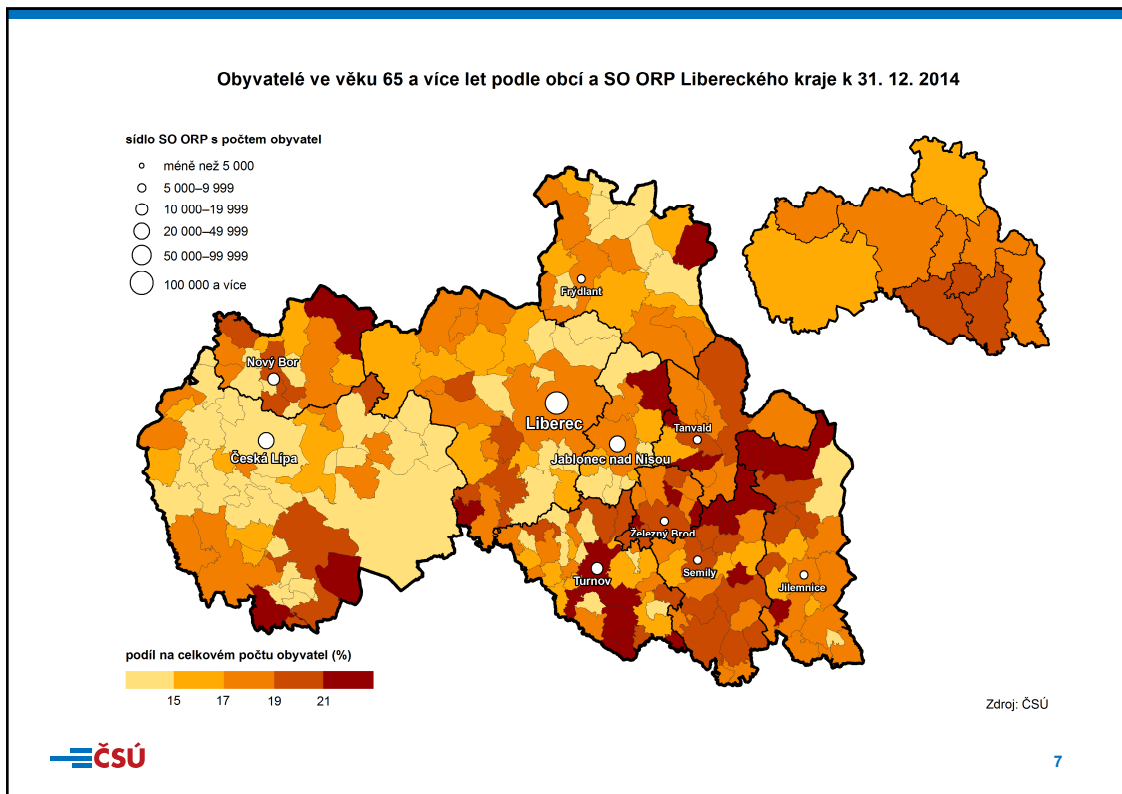
Obyvatelé ve věku 65 a více let podle SO ORP a krajů k 31. 12. 2014



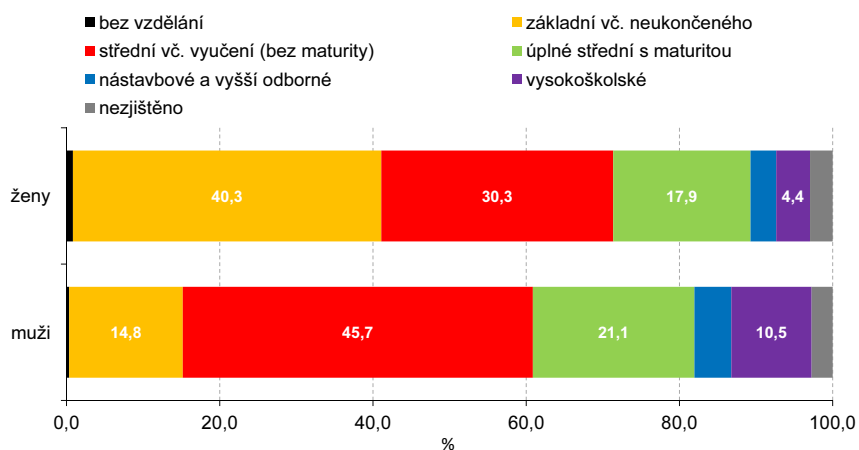
Zdroj: ČSÚ

ČSÚ

6

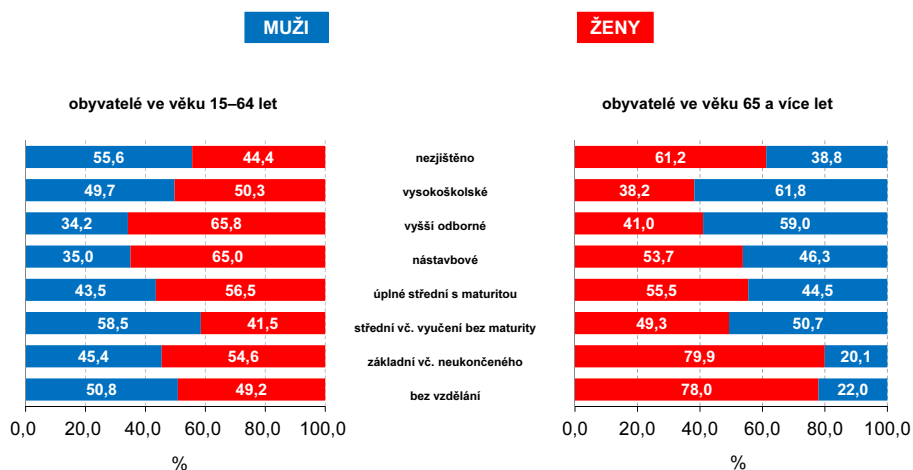


Vzdělanostní struktura obyvatel ve věku 65 a více let podle pohlaví



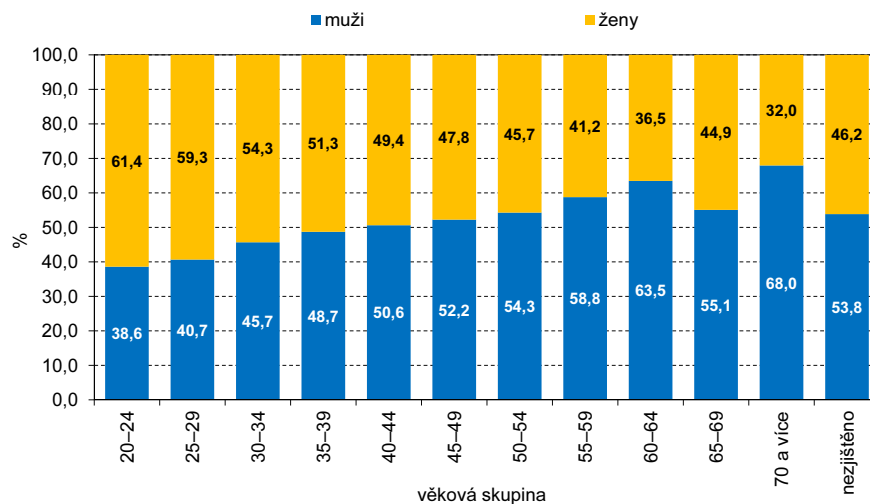
Zdroj: SLDB 2011

Vzdělanostní struktura obyvatel podle pohlaví



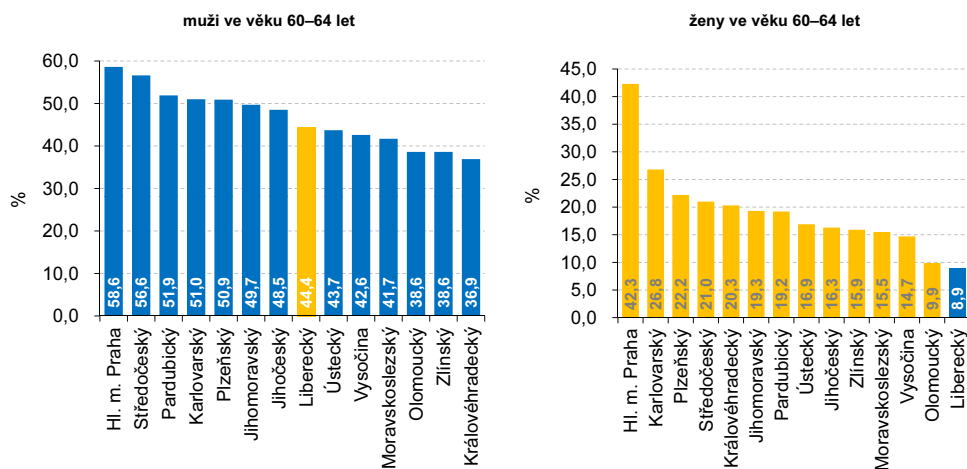
Zdroj: SLDB 2011

Obyvatelé ve věku 15 a více let s vysokoškolským vzděláním podle pohlaví a věkových skupin



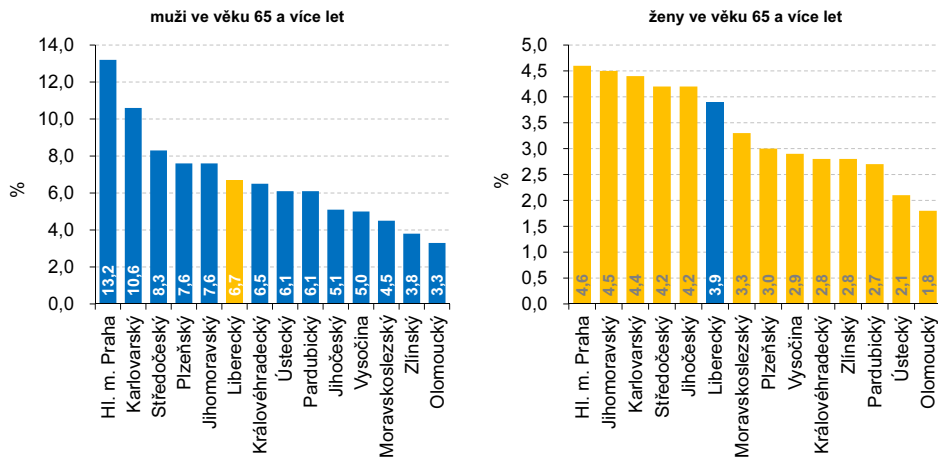
Zdroj: SLDB 2011

Míra ekonomické aktivity obyvatel ve věku 60–64 let podle pohlaví



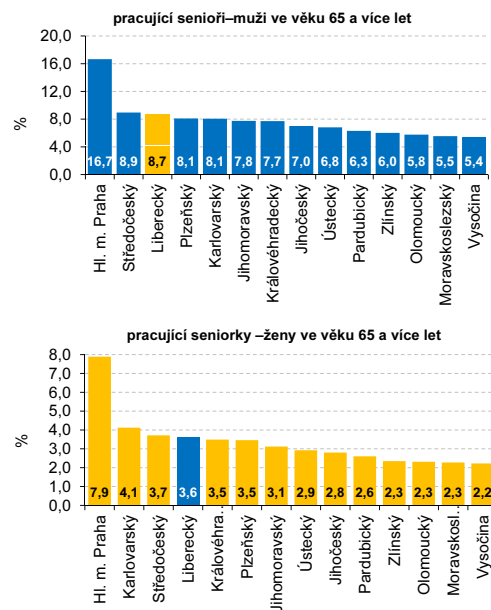
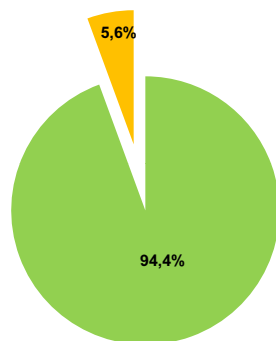
Zdroj: VŠPS

Míra ekonomické aktivity obyvatel ve věku 65 a více let podle pohlaví

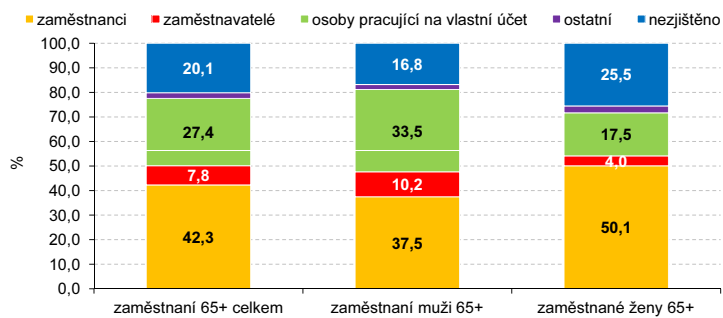


Pracující senioři ve věku 65 a více let

■ nepracující senioři 65+ ■ pracující senioři 65+



Zaměstnaní ve věku 65 a více let



Podle postavení v zaměstnání

Podle odvětví ekonomické činnosti

	Zaměstnaní ve věku 65 a více let		
	celkem	muži	ženy
zemědělství, lesnictví, rybářství	2,9	3,5	1,8
průmysl celkem	15,2	19,9	7,8
stavebnictví	4,9	7,1	1,4
obchod; opravy motorových vozidel	6,1	5,9	6,5
profesní, vědecké a technické činnosti	7,3	8,5	5,3
vzdělávání	8,8	7,4	11,1
zdravotní a sociální péče	6,3	3,2	11,4
kulturní, zábavní a rekreační činnosti	3,0	2,1	4,6
jiné činnosti	5,9	5,5	6,4
ostatní	9,3	10,5	7,3
nezjištěno	30,3	26,5	36,5



Zdroj: SLDB 2011

15

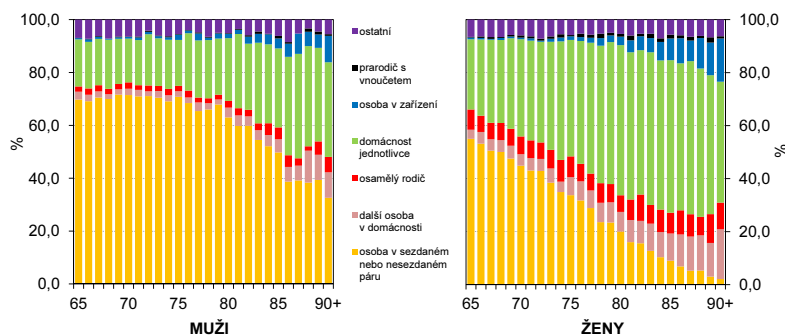
Hospodařící domácnosti seniorů

	Domácnosti seniorů celkem	v tom			
		1 úplná rodina	1 neúplná rodina	domácnost jednotlivce	prarodiče s vnoučetem
Domácnosti seniorů celkem	43 182	17 536	3 400	21 841	405
z toho podle ekonomické aktivity členů domácnosti (v %) ¹⁾ :					
všichni členové jsou pracující důchodci	2,7	0,6	0,0	2,1	-
všichni členové jsou nepracující důchodci	75,7	27,3	1,3	47,1	0,0
Počet členů domácnosti	69 781	39 257	7 708	21 841	975
Průměrný počet členů domácnosti	1,62	2,24	2,27	1,00	2,41

¹⁾ Domácnosti seniorů - hospodařící domácnosti, ve kterých má osoba v čele věk 65 a více let, přičemž osoby v čele domácnosti byly zjišťovány jen u uvedených typů hospodařících domácností.

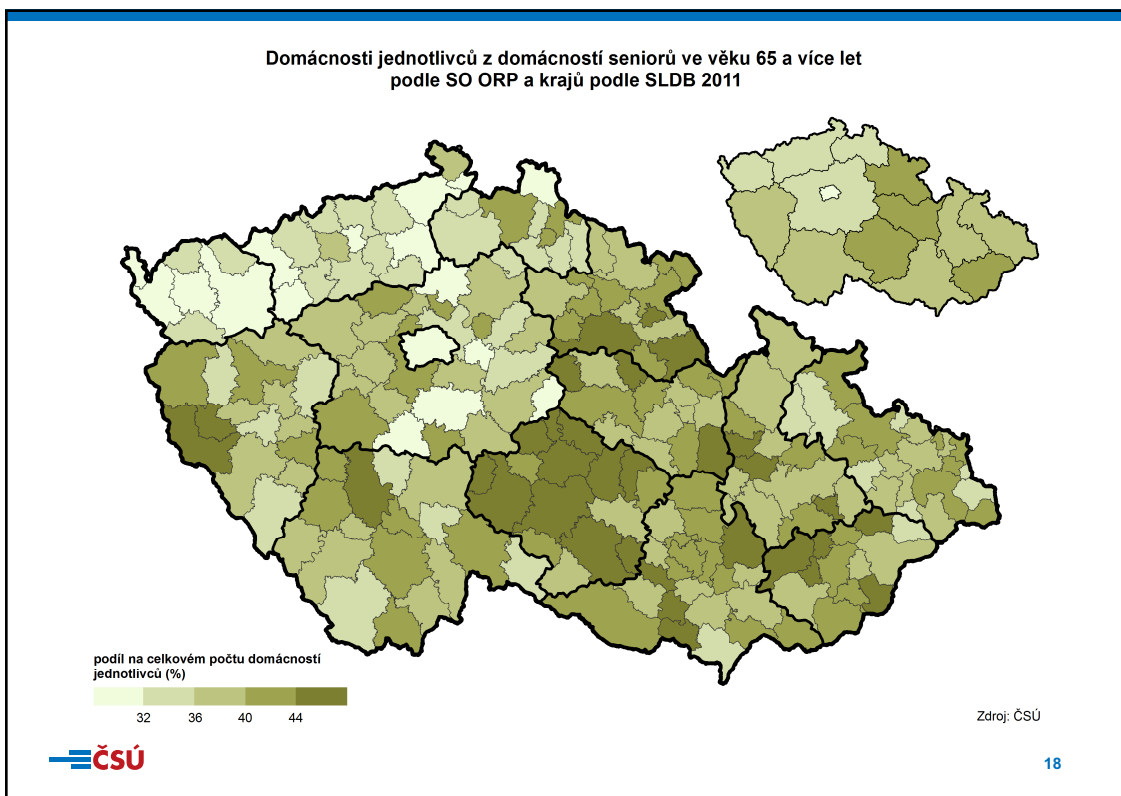
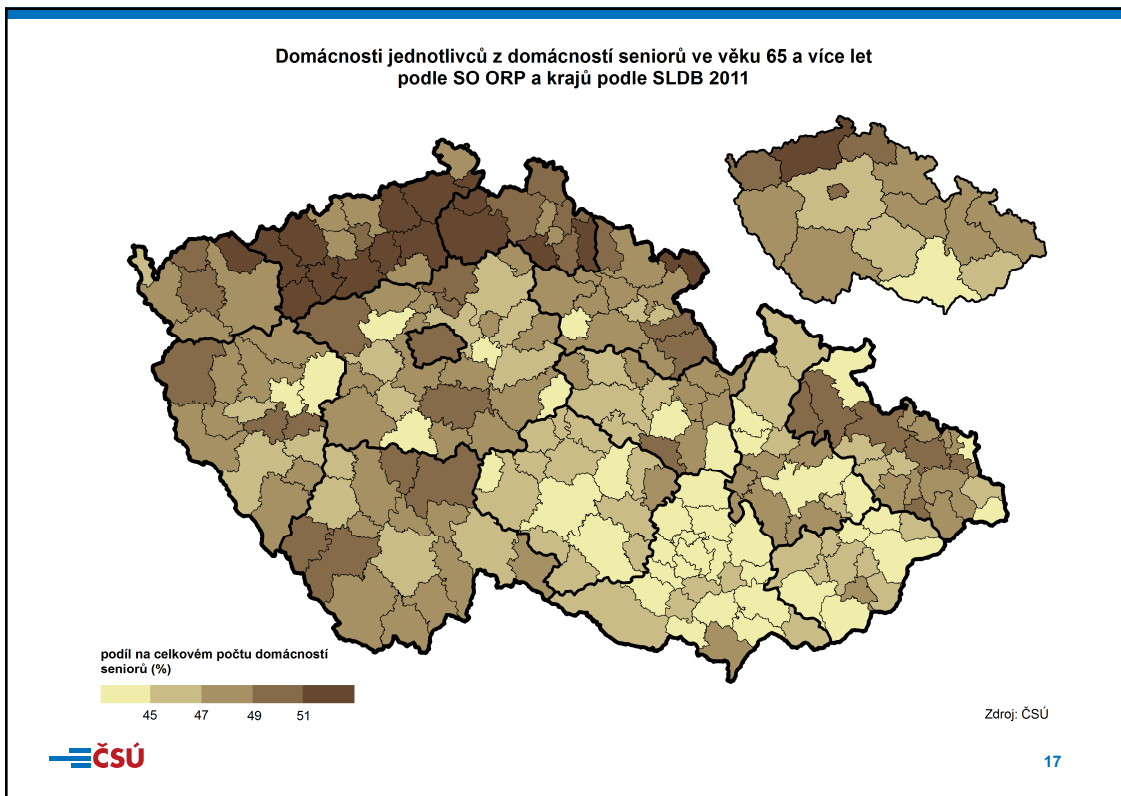
²⁾ počet domácností, ve kterých mají všichni členové zjištěnou ekonomickou aktivitu pracující/nepracující důchodce

Osoby ve věku 65 a více let podle postavení v domácnosti, pohlaví a věku



Zdroj: SLDB 2011

16



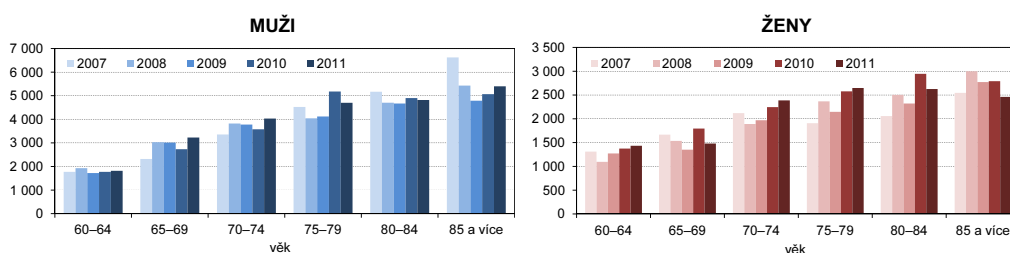
Zdravotní stav seniorů

Pacienti s vybraným chronickým onemocněním v evidenci praktického lékaře pro dospělé celkem a ve věku 65 a více let v letech 2009 až 2013

Zdroj: Ústav zdravotnických informací a statistiky

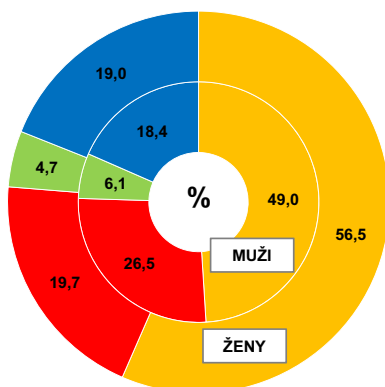
	2009	2010	2011	2012	2013
Pacienti s chronickým onemocněním					
Hypertenzní nemoci (I10–I15)	70 872	73 099	74 944	76 335	78 175
Ischemické nemoci srdeční (I20–I25)	35 227	35 372	34 547	33 152	33 327
Cévní nemoci mozku (I60–I69)	10 455	10 445	10 473	10 732	11 360
z toho ve věku 65 a více let (%)					
Hypertenzní nemoci (I10–I15)	39,6	39,4	40,2	40,3	40,7
Ischemické nemoci srdeční (I20–I25)	50,0	51,2	52,2	51,9	54,2
Cévní nemoci mozku (I60–I69)	64,3	64,2	65,5	66,1	67,3

Hlášená onemocnění zhoubnými novotvarami na 100 tisíc mužů a žen ve věku 60 a více let v Libereckém kraji



Zemřelí ve věku 65 a více let podle příčin

- nemoci oběhové soustavy
- novotvary
- nemoci dýchací soustavy
- ostatní



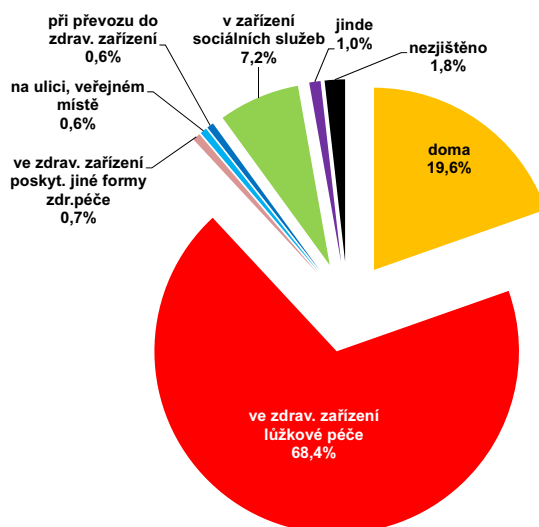
MUŽI	
Podíl zemřelých ve věku 65 a více let (%) v důsledku zhoubných novotvarů	25,9
z toho v důsledku zhoubného novotvaru (%):	
průdušky a plic	24,7
prostaty	13,2
tlustého střeva	7,8
slinivky břišní	6,6
mízní, krevtovorné a příbuzné tkáně	6,6
žaludku	5,6
konečniku	2,2

ŽENY	
Podíl zemřelých ve věku 65 a více let (%) v důsledku zhoubných novotvarů	19,2
z toho v důsledku zhoubného novotvaru (%):	
prsu	13,1
průdušky a plic	12,2
mízní, krevtovorné a příbuzné tkáně	7,7
slinivky břišní	7,4
tlustého střeva	6,3
žaludku	4,3
konečniku	3,7

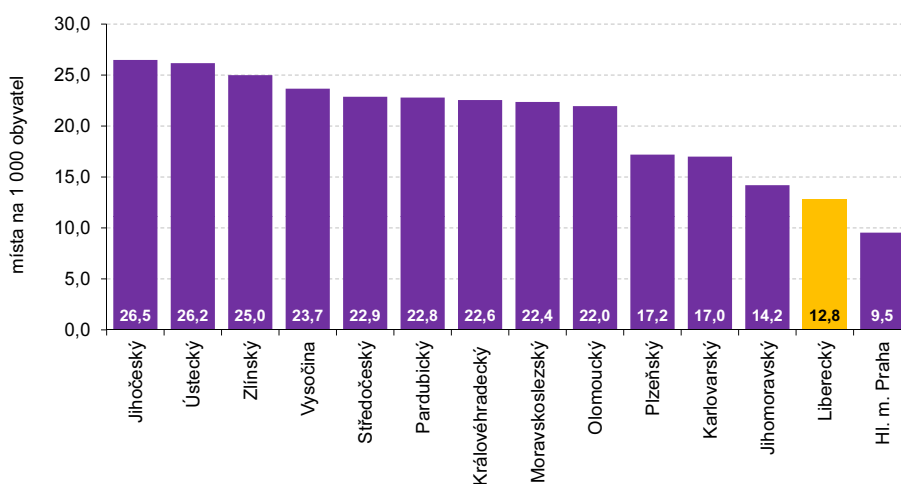
Struktura zemřelých ve věku 65 a více let v důsledku nemoci oběhové soustavy

	MUŽI	ŽENY
poškození srdce při hypertenzi	2,7	3,7
infarkt myokardu	13,6	10,8
ostatní formy ischemické choroby srdeční	47,9	45,3
selhání srdce	3,7	4,1
cévní nemoci mozku	17,2	18,6
ateroskleróza	3,2	5,0

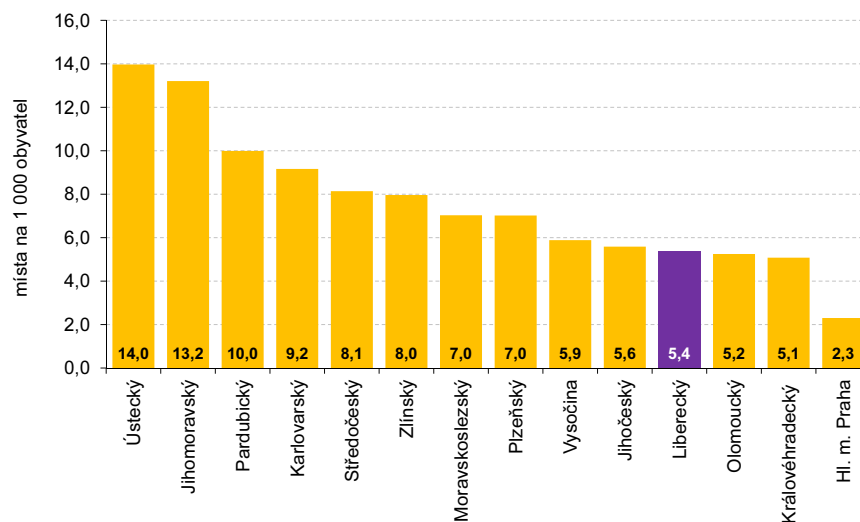
Zemřelí ve věku 65 a více let podle místa úmrtí v roce 2014



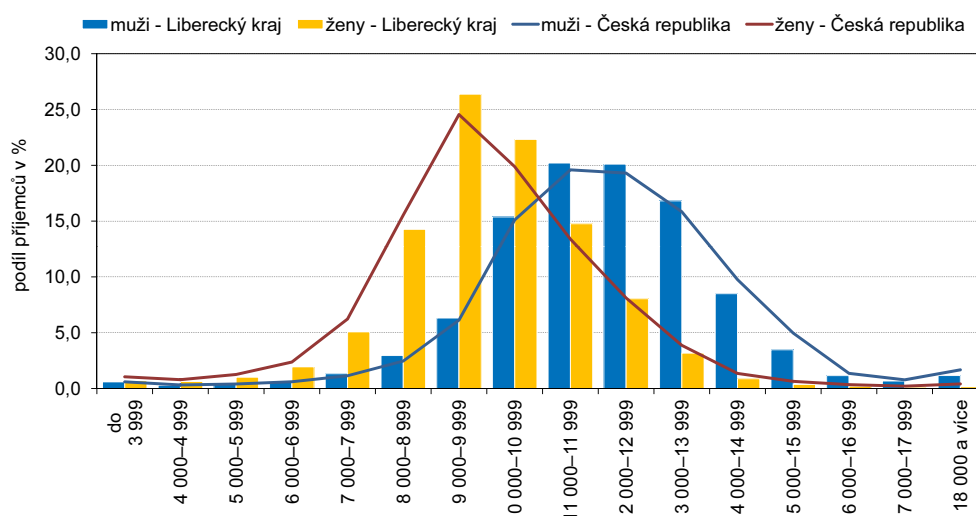
Počet míst v domovech pro seniory na 1 000 obyvatel ve věku 65 a více let k 31. 12. 2014



Počet míst v domovech se zvláštním režimem na 1 000 obyvatel ve věku 65 a více let k 31. 12. 2014



Příjemci starobního důchodu (bez souběhu) podle jeho výše v Libereckém kraji k prosinci 2014



Starobní důchod podle krajů k prosinci 2014

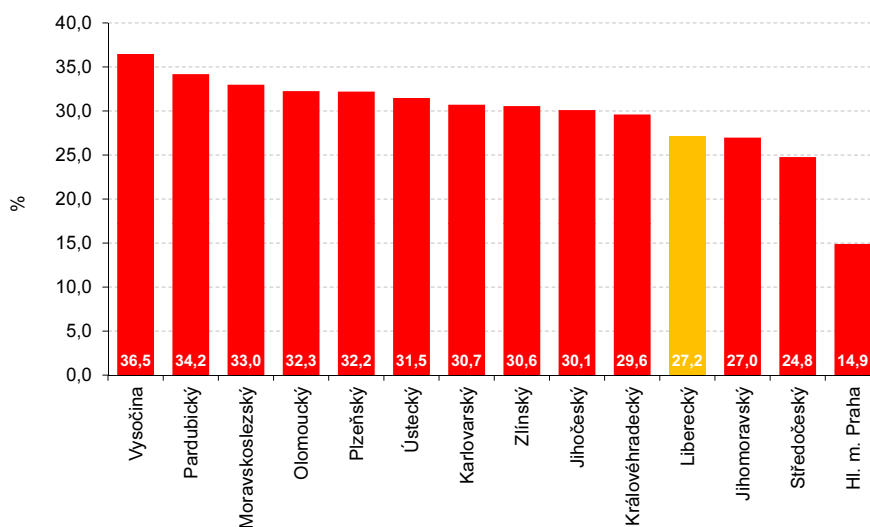
	Průměrná měsíční výše starobního důchodu (Kč)			
	bez souběhu		v souběhu s vdovským/vdoveckým důchodem	
	muži	ženy	muži	ženy
Česká republika	12 259	10 050	13 637	11 985
v tom kraj:				
Hl. m. Praha	12 905	10 992	14 573	13 000
Středočeský	12 388	10 112	13 682	11 951
Jihočeský	12 028	10 048	13 367	11 912
Plzeňský	12 153	10 018	13 522	11 926
Karlovarský	11 948	9 833	13 464	11 919
Ústecký	12 223	9 884	13 742	12 001
Liberecký	12 088	10 066	13 406	11 955
z toho předčasný důchod	10 892	9 102	12 380	11 223
Královéhradecký	12 012	10 039	13 339	11 921
Pardubický	11 930	9 896	13 238	11 797
Vysočina	11 875	9 806	13 140	11 727
Jihomoravský	12 073	9 975	13 418	11 852
Olomoucký	11 831	9 811	13 187	11 749
Zlínský	11 990	9 863	13 287	11 721
Moravskoslezský	12 790	9 634	14 161	11 839

Zdroj: ČSSZ



25

Příjemci předčasného starobního důchodu (bez souběhu) podle krajů k prosinci 2014



26

	Měrná jednotka	Průměrná spotřebitelská cena (Kč za jednotku)	Kupní síla	
			průměrné čisté měsíční mzdy	průměrného starobního důchodu
Chléb konzumní kminový	1 kg	23,95	766	459
Pečivo pšeničné bílé	1 kg	39,98	459	275
Pšeničná mouka hladká	1 kg	11,33	1 619	971
Těstoviny vaječné	1 kg	41,67	440	264
Rýže loupáná dlouhozrná	1 kg	36,33	505	303
Vepřová pečené s kostí	1 kg	117,08	157	94
Vepřová kýta bez kostí	1 kg	115,55	159	95
Vepřový bůček	1 kg	89,90	204	122
Hovězí maso přední bez kostí	1 kg	152,00	121	72
Hovězí maso přední s kostí	1 kg	103,00	178	107
Hovězí svíčková pravá	1 kg	499,00	37	22
Šunkový salám	1 kg	121,05	152	91
Poličan	1 kg	184,35	99	60
Kuřata kuchaňá celá	1 kg	73,34	250	150
File mražené	1 kg	143,25	128	77
Uzená makrela	1 kg	135,75	135	81
Vejce slepičí čerstvá	10 ks	33,35	550	330
Mléko polotučné trvanlivé	1 l	20,05	915	548
Eidamská cihla	1 kg	123,18	149	89
Tvaroh měkký konzumní	1 kg	79,80	230	138
Másto čerstvé	1 kg	168,00	109	65
Olej slunečnicový	1 l	60,80	302	181
Jablka konzumní	1 kg	26,03	705	422
Konzumní brambory	1 kg	9,48	1 935	1 160
Mrkev	1 kg	13,92	1 318	790
Cibule suchá	1 kg	12,55	1 461	876
Cukr krystalový	1 kg	18,68	982	589
Káva zrnková pražená	100 g	14,82	1 238	742
Pivo výčepní, světlé, lahvové	0,5 l	10,95	1 675	1 004
Hnědý uhlí	100 kg	320,00	57	34

Kupní síla průměrné čisté měsíční mzdy a průměrného starobního důchodu k prosinci 2014

Průměrná čistá měsíční mzda (bezdětný zaměstnanec) = 18 342 Kč

Průměrný starobní důchod = 10 997 Kč



27



„Stáří se nevysmívej – vždyť k němu směřuješ!“

Menandros z Athén

Děkujeme za pozornost