

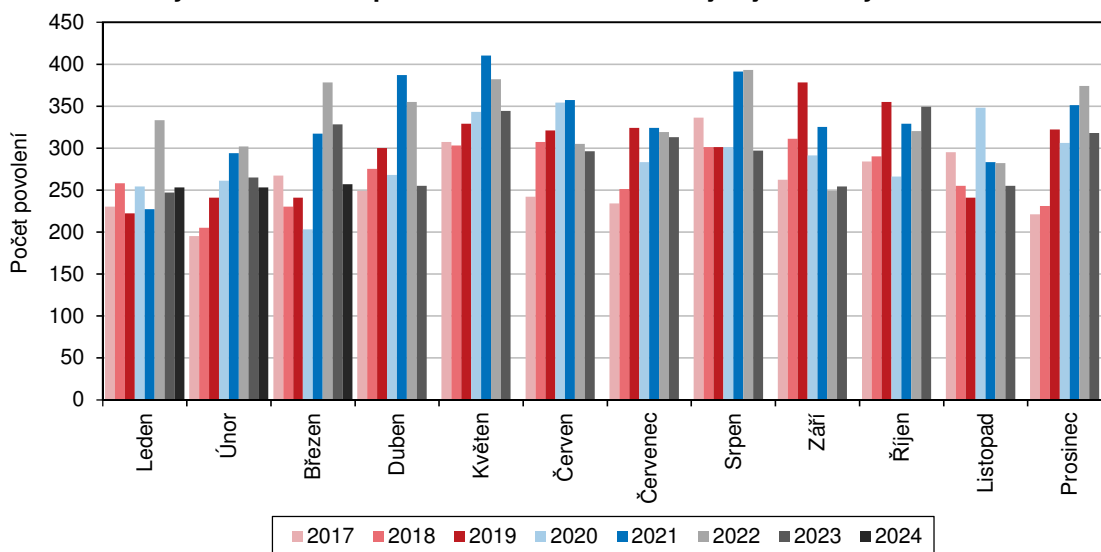
KOMENTÁŘ

10. 5. 2024

Stavební povolení v Libereckém kraji v 1. čtvrtletí 2024 (předběžné údaje)

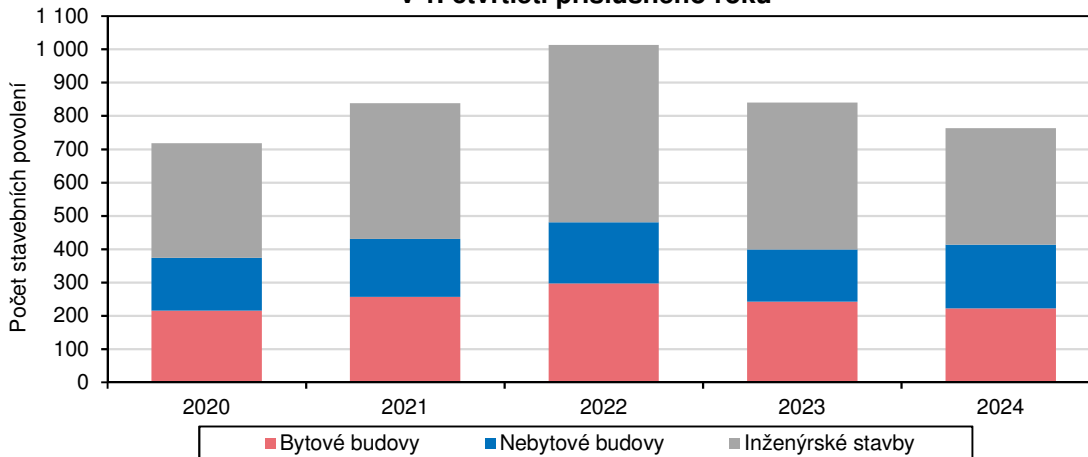
Počet stavebních povolení vydaných stavebními úřady v Libereckém kraji v 1. čtvrtletí 2024 meziročně poklesl o 9,2 %, jejich orientační hodnota se naopak zvýšila o 21,2 %.

Vydaná stavební povolení v Libereckém kraji v jednotlivých měsících



Od ledna do března letošního roku stavební úřady v Libereckém kraji vydaly celkem 763 stavebních povolení, tj. v meziročním srovnání o 77 povolení a 9,2 % méně. Dosažený výsledek byl ovlivněn negativním vývojem v měsících únor (-12 povolení, -4,5 %) a březen (-71 povolení, -21,6 %). Meziročně vyšší investiční aktivita byla vykázána v lednu (+6 povolení, +2,4 %).

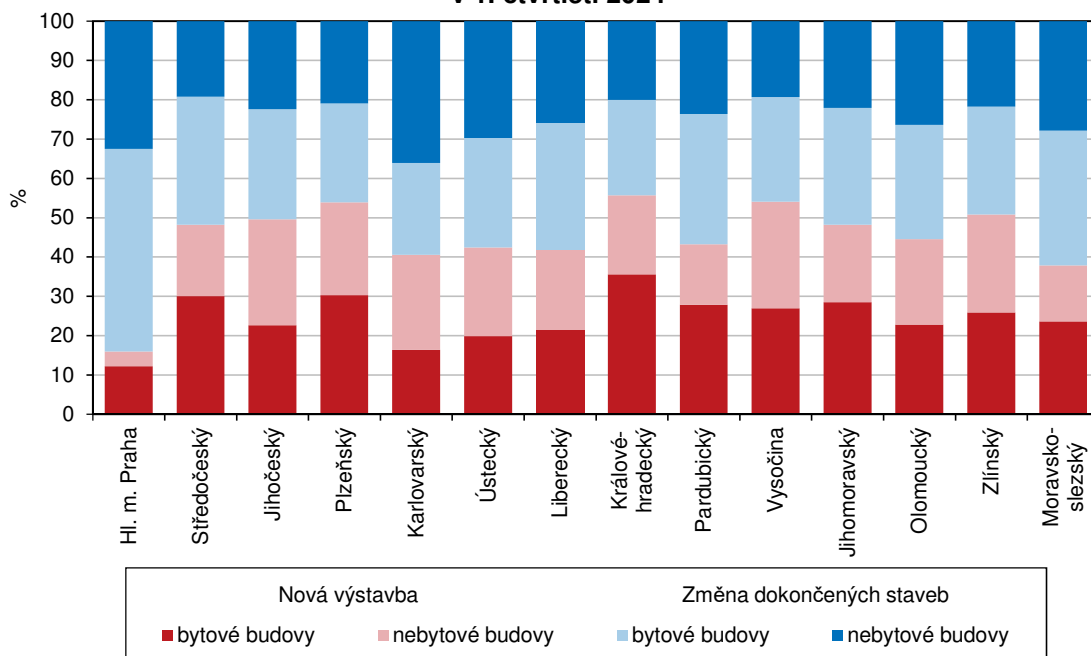
Vývoj počtu vydaných stavebních povolení v Libereckém kraji v 1. čtvrtletí příslušného roku



KOMENTÁŘ

Na výstavbu budov bylo v Libereckém kraji vystaveno 413 povolení (tj. 54,1 % celkového počtu povolení v kraji) a meziročně se zájem o tento druh výstavby zvýšil o 3,5 %. V rámci vydaných stavebních povolení na budovy připadlo 222 povolení na bytové budovy (53,8 % z počtu povolení na budovy a meziročně méně o 8,3 %). Téměř 60 % bytových budov bude realizováno změnou již dokončených staveb. Dalšíh 191 povolení bylo vydáno na nebytové stavby (46,2 % z celkového počtu povolení na budovy a meziročně +21,7 %) a v jejich případě je také preferována změna dokončených staveb (56,0 %). Na inženýrské stavby v kraji připadlo celkem 350 stavebních povolení (45,9 % všech vydaných povolení), jejich počet se meziročně snížil o 20,6 %.

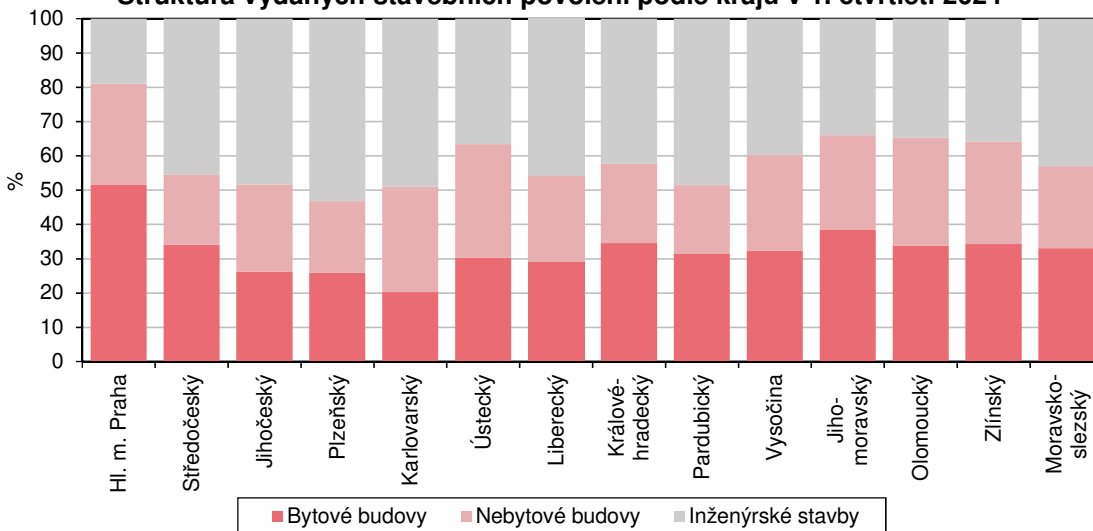
**Struktura vydaných stavebních povolení na budovy podle krajů
v 1. čtvrtletí 2024**



V úhrnu za celou Českou republiku a také ve všech zbývajících krajích se počet vydaných stavebních povolení také snížil. Republikový údaj poklesl o 1 767 povolení a 9,3 %. Mezi kraji nejvyšší absolutní a relativní úbytek vykázal Plzeňský kraj (-325 povolení, -21,7 %). Nejvyšší stavební aktivitu zaznamenal Středočeský kraj – 3 297 vydaných stavebních povolení představovalo 19,1 % úhrnu za republiku. Nejméně povolení bylo vydáno v Karlovarském kraji (445 povolení, 2,6% podíl). Podíl Libereckého kraje dosáhl 4,4 % a patřila mu tak ještě po hlavním městě Praze 3. nejnižší pozice. Ve 13 krajích převažovala povolení vydaná na výstavbu budov, podíl se pohyboval v intervalu od 51,0 % v Karlovarském kraji do 81,0 % v hlavním městě Praze. Pouze v Plzeňském kraji ve struktuře povolení z 53,3 % převládala povolení na výstavbu inženýrských staveb.

KOMENTÁŘ

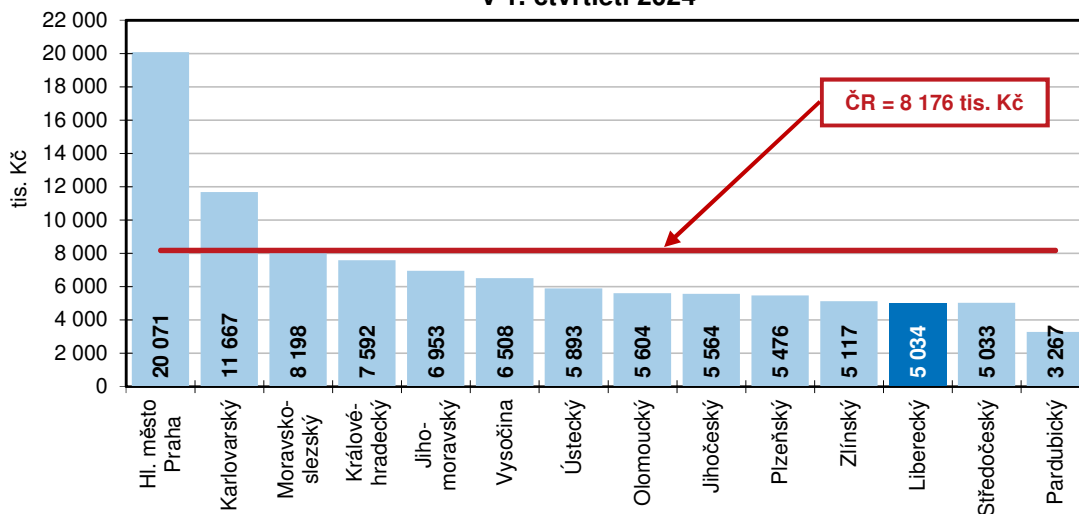
Struktura vydaných stavebních povolení podle krajů v 1. čtvrtletí 2024



Orientační hodnota vydaných stavebních povolení v Libereckém kraji v 1. čtvrtletí 2024 dosáhla částky 3 841 mil. Kč a meziročně se zvýšila o 671 mil. Kč (+21,2 %). Převážná část prostředků bude proinvestována na budovách (86,6 %), objem finančních prostředků se zvýšil o 963 mil. Kč (+40,7 %) na 3 327 mil. Kč. Naopak rozsah prostředků na inženýrské stavby se meziročně snížil o 292 mil. Kč (-36,2 %) na 514 mil. Kč.

Orientační hodnota za celou Českou republiku zaznamenala nárůst o 9 500 mil. Kč (+7,2 %) na 140 907 mil. Kč. Stejný vývoj byl vedle Libereckého kraje vykázán s různou intenzitou v dalších 5 krajích. Nejvyšší absolutní přírůstek vykázal Jihočeský kraj (+3 635 mil. Kč, +73,7 %), nejvyšší relativní Karlovarský kraj (+189,9 %, +3 401 mil. Kč). Ve zbývajících 8 krajích hodnota povolení poklesla – nejvýraznější absolutní i relativní propad byl zjištěn v Olomouckém kraji (o 4 261 mil. Kč, tj. -44,1 %).

Průměrná hodnota připadající na jedno stavební povolení podle krajů v 1. čtvrtletí 2024



KOMENTÁŘ

Na 1 stavební povolení vydané v Libereckém kraji připadla částka 5 034 tis. Kč, která se o 3 142 tis. Kč pohybovala pod průměrem za Českou republiku (8 176 tis. Kč). Mezi kraji se jedná o 3. nejnižší hodnotu. Hodnota ukazatele se mezi kraji pohybuje v intervalu od 3 267 tis. Kč v Pardubickém kraji do 20 071 tis. Kč v hlavním městě Praze.

Kontakt:

Aleš Krejza

Krajská správa ČSÚ v Liberci

Oddělení informačních služeb

Tel.: 485 238 811

E-mail: infoservislbc@czso.cz

KOMENTÁŘ

Přílohy:

Stavební povolení podle krajů v 1. čtvrtletí 2024 (předběžné údaje)

	Vydaná stavební povolení		v tom					
			budovy	v tom				nebytové
	celkem	index 2024/2023		celkem	bytové			
					nová výstavba	změny dokončených staveb		
Česká republika	17 235	90,7	9 983	5 621	2 555	3 066	4 362	7 252
z toho kraj:								
Hl. město Praha	680	95,2	551	351	67	284	200	129
Středočeský	3 297	92,9	1 794	1 122	538	584	672	1 503
Jihočeský	1 540	91,3	795	403	180	223	392	745
Plzeňský	1 175	78,3	549	304	166	138	245	626
Karlovarský	445	88,5	227	90	37	53	137	218
Ústecký	1 002	85,7	635	303	126	177	332	367
Liberecký	763	90,8	413	222	89	133	191	350
Královéhradecký	950	97,4	548	328	195	133	220	402
Pardubický	873	83,8	449	274	125	149	175	424
Vysočina	998	92,3	601	322	162	160	279	397
Jihomoravský	1 901	98,8	1 254	730	357	373	524	647
Olomoucký	964	94,8	629	326	143	183	303	335
Zlínský	903	99,6	579	309	150	159	270	324
Moravskoslezský	1 620	85,7	923	535	218	317	388	697

KOMENTÁŘ

Orientační hodnota staveb podle krajů v 1. čtvrtletí 2024 (předběžné údaje)

	Orientační hodnota staveb		v tom v mil. Kč						Průměrná hodnota na jedno stavební povolení (tis. Kč)
			budovy	v tom			nebytové	inženýrské stavby	
	celkem	bytové							
		celkem		nová výstavba	změny dokončených staveb				
celkem (mil. Kč)	index 2024/2023								
Česká republika	140 907	107,2	86 930	41 159	32 688	8 471	45 771	53 977	8 176
z toho kraje:									
Hl. město Praha	13 648	95,2	12 100	8 023	6 648	1 375	4 077	1 548	20 071
Středočeský	16 594	88,4	13 167	6 440	5 182	1 258	6 727	3 427	5 033
Jihočeský	8 568	173,7	6 240	4 133	3 566	567	2 107	2 328	5 564
Plzeňský	6 434	106,3	5 042	2 906	2 589	317	2 136	1 392	5 476
Karlovarský	5 192	289,9	3 787	268	194	74	3 519	1 405	11 667
Ústecký	5 905	87,0	3 820	1 445	923	522	2 375	2 085	5 893
Liberecký	3 841	121,2	3 327	1 343	879	464	1 984	514	5 034
Královéhradecký	7 212	98,3	4 026	2 079	1 665	414	1 947	3 186	7 592
Pardubický	2 852	64,1	1 728	1 015	758	257	713	1 124	3 267
Vysočina	6 495	114,2	4 822	2 245	1 469	776	2 577	1 673	6 508
Jihomoravský	13 218	87,1	10 694	5 516	4 369	1 147	5 178	2 524	6 953
Olomoucký	5 402	55,9	3 862	1 855	1 471	384	2 007	1 540	5 604
Zlínský	4 621	88,7	3 865	1 570	1 157	413	2 295	756	5 117
Moravskoslezský	13 280	130,1	9 808	2 301	1 798	503	7 507	3 472	8 198