

KOMENTÁŘ

4. 4. 2024

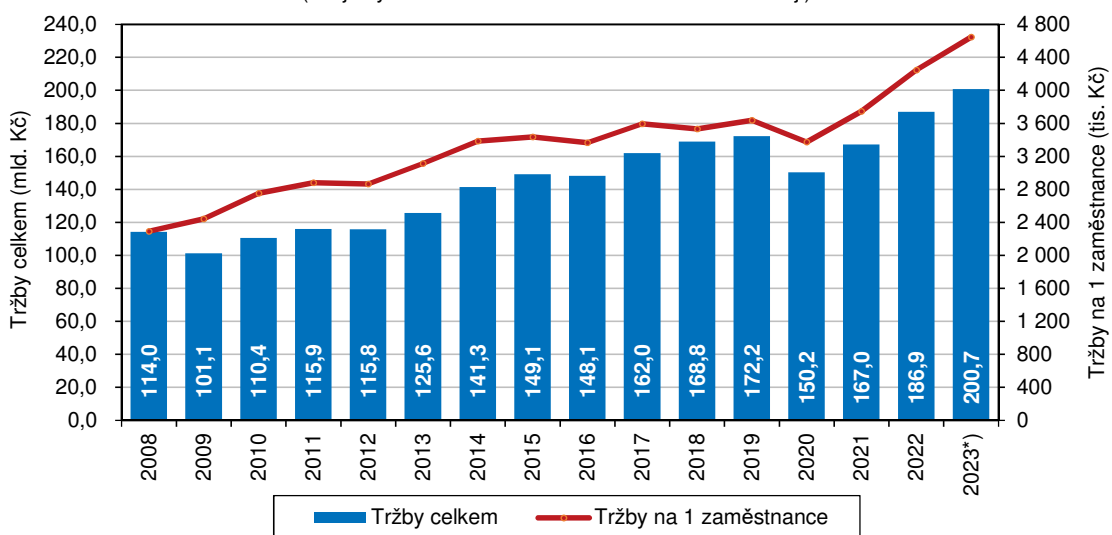
Průmysl v Libereckém kraji v roce 2023

Podle předběžných výsledků se počet zaměstnanců v průmyslových podnicích se 100 a více zaměstnanci se sídlem v Libereckém kraji meziročně snížil o 1,8 %, jejich průměrná hrubá měsíční mzda vzrostla o 8,0 %. Tržby z prodeje vlastních výrobků a služeb průmyslové povahy v běžných cenách (bez DPH) byly vyšší o 7,4 %.

V Libereckém kraji mělo v roce 2023 sídlo 109 průmyslových podniků se 100 a více zaměstnanci (meziročně o 1 podnik méně), které zaměstnávaly 43 203 osob (meziročně o 804 osob, tj. o 1,8 % méně). Absolutně nejvíce zaměstnaných v průmyslu vykázal Středočeský kraj, když ve 219 podnicích pracovalo 110 413 zaměstnanců (tj. 13,6% podíl na republikovém úhrnu 812 844 zaměstnaných). Naproti tomu 60 průmyslových podniků v Karlovarském kraji evidovalo 15 578 zaměstnanců (1,9% podíl). Liberecký kraj se na republikovém počtu zaměstnaných podílel 5,3 %, uvedené zastoupení se ve srovnání s rokem 2022 snížilo o 0,05 p. b. V celé České republice se počet zaměstnanců snížil o 7 611 osob (-0,9 %). Zvýšení počtu pracovníků evidovaly pouze 3 kraje, tj. Plzeňský (+1,4 %), Jihomoravský (+0,4 %) a Královéhradecký (+0,2 %). K největšímu propadu v zaměstnanosti došlo u průmyslových podniků v Karlovarském (-3,7 %) a Pardubickém kraji (-3,3 %).

Tržby z prodeje vlastních výrobků a služeb průmyslové povahy v Libereckém kraji

(subjekty se 100 a více zaměstnanci se sídlem v kraji)



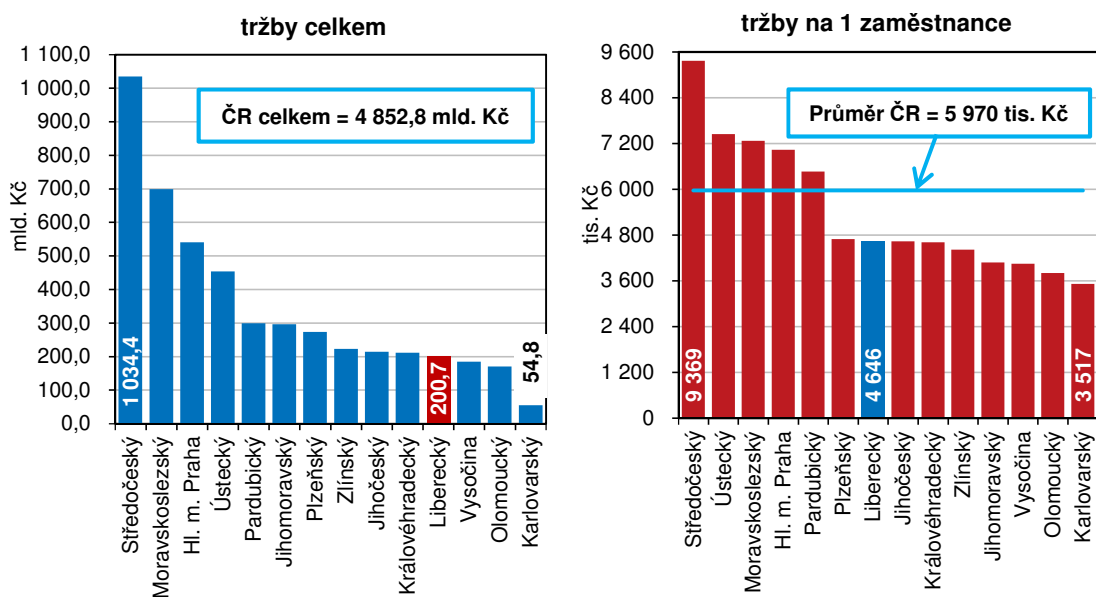
*) předběžné údaje

Průměrná hrubá měsíční mzda ve velkých průmyslových podnicích Libereckého kraje v roce 2023 dosáhla částky 43 118 Kč a ve srovnání s rokem 2022 se zvýšila o 3 206 Kč (+8,0 %). Nejvýraznější meziroční absolutní i relativní nárůst vykázalo hlavní město Praha (+5 855 Kč, +11,7 %). Nejméně absolutně i relativně vzrostla mzda v Královéhradeckém kraji (+2 357 Kč, +6,0 %). Průměrná mzda v celé České republice se zvýšila o 3 674 Kč (8,7 %) na 46 001 Kč. Mzda dosažená v Libereckém kraji byla o 2 883 Kč nižší než republikový průměr a mezi regiony

KOMENTÁŘ

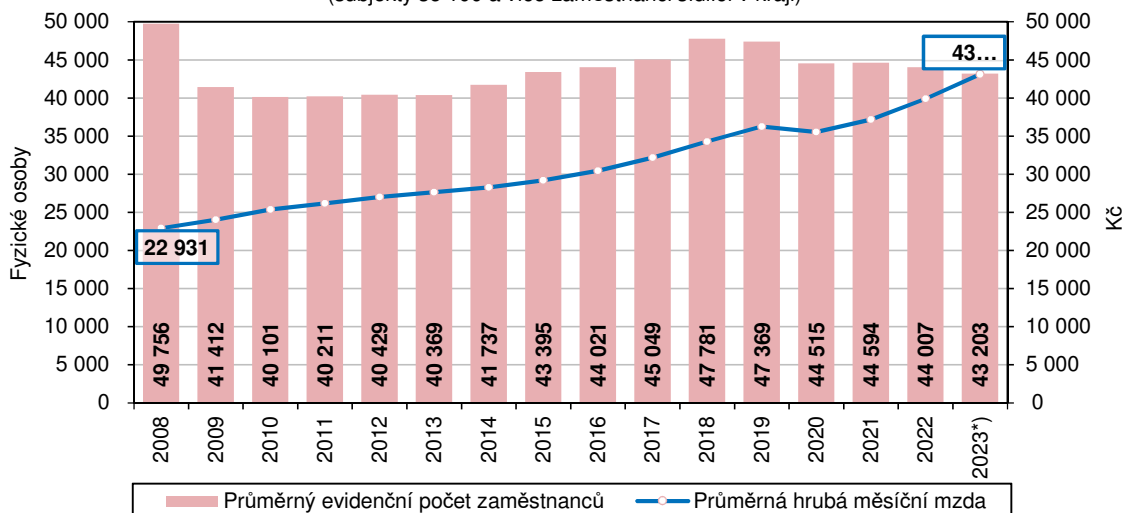
byla 6. nejvyšší. Nejvyšší průměrnou mzdu pobírali zaměstnanci ve Středočeském kraji (55 860 Kč). Nad republikovým průměrem se pohybovala také mzda v hlavním městě Praze (55 788 Kč) a v Ústeckém kraji (48 275 Kč). Nejméně si zaměstnanci v průmyslu vydělali v Olomouckém kraji, ve kterém průměrná mzda dosáhla na 40 218 Kč.

Tržby z prodeje vlastních výrobků a služeb průmyslové povahy podle krajů v roce 2023 (subjekty se 100 a více zaměstnanci se sídlem v kraji, předběžné údaje)



Průměrný evidenční počet zaměstnanců průmyslových firem v Libereckém kraji

(subjekty se 100 a více zaměstnanci sídlící v kraji)



*) předběžné údaje

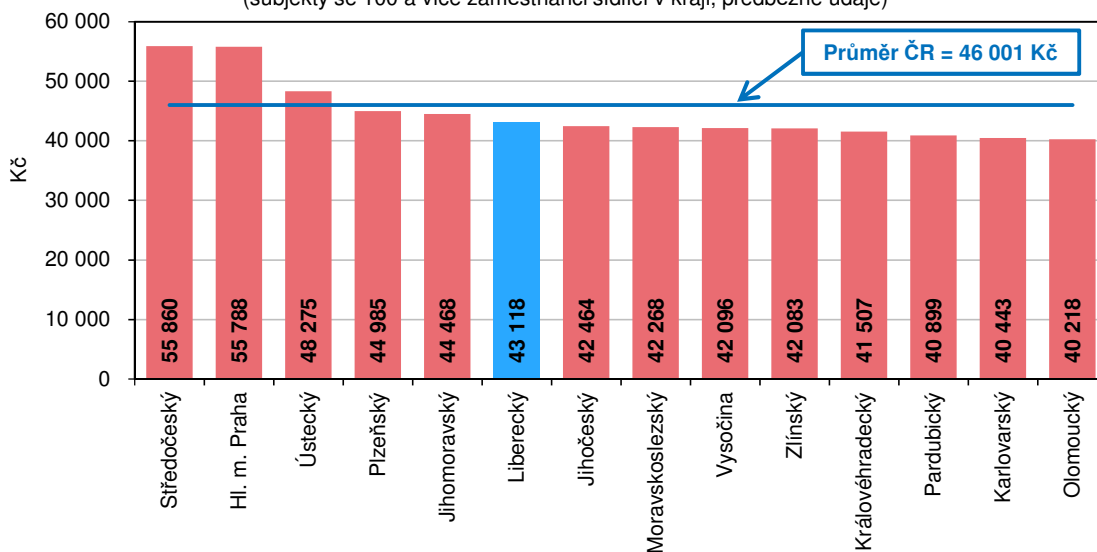
Tržby z prodeje vlastních výrobků a služeb průmyslové povahy v běžných cenách (bez DPH) dosáhly za loňský rok v Libereckém kraji částky 200 721 mil. Kč. V rámci mezikrajského srovnání

KOMENTÁŘ

byly 4. nejvyšší, na celorepublikových tržbách (4 852,8 mld. Kč) se podílely 4,1 %. V porovnání s rokem 2022 tržby v našem kraji vzrostly o 7,4 %, v celé republice byl zaznamenán nárůst o 7,8 %. Nejvýraznější přírůstek tržeb byl vykázán v hlavním městě Praze (+52,4 %), naopak nejnižší nárůst byl zaznamenán v Královéhradeckém kraji (+0,6 %). Nižší meziroční tržby evidovaly 3 kraje – Pardubický (-6,7 %), Ústecký (-5,9 %) a Moravskoslezský (-1,7 %).

Průměrná hrubá měsíční mzda zaměstnanců průmyslových firem podle krajů v roce 2023

(subjekty se 100 a více zaměstnanci sídlící v kraji, předběžné údaje)



Kontakt:

Hana Kořátková

Krajská správa ČSÚ v Liberci

Oddělení informačních služeb

Tel.: 485 238 811

E-mail: infoservislbc@czso.cz

KOMENTÁŘ

Přílohy:

Základní ukazatele v průmyslových podnicích se 100 a více zaměstnanci podle krajů v roce 2023

(subjekty s převažující činností v sekci CZ-NACE B, C, D a se sídlem na území kraje, předběžné údaje)

	Průměrný počet podniků	Průměrný evidenční počet zaměstnanců		Průměrná hrubá měsíční mzda		Tržby z prodeje výrobků a služeb průmyslové povahy	
		skutečnost (fyzické osoby)	index 2023/2022	skutečnost (Kč)	index 2023/2022	skutečnost (mil. Kč)	index 2023/2022
Česká republika	2 301	812 844	99,1	46 001	108,7	4 852 846	107,8
v tom kraje:							
Hl. město Praha	220	76 866	99,1	55 788	111,7	540 452	152,4
Středočeský	219	110 413	99,4	55 860	108,6	1 034 416	116,0
Jihočeský	153	46 220	99,2	42 464	109,0	214 277	103,7
Píseňský	157	58 242	101,4	44 985	108,8	273 065	114,0
Karlovarský	60	15 578	96,3	40 443	108,7	54 786	104,1
Ústecký	169	60 929	99,5	48 275	109,8	453 504	94,1
Liberecký	109	43 203	98,2	43 118	108,0	200 721	107,4
Královéhradecký	131	45 759	100,2	41 507	106,0	210 686	100,6
Pardubický	136	46 338	96,8	40 899	107,9	299 327	93,3
Vysočina	135	45 486	99,7	42 096	107,5	184 031	102,4
Jihomoravský	257	72 551	100,4	44 468	108,7	296 214	105,9
Olomoucký	147	44 657	98,7	40 218	107,6	169 733	101,0
Zlínský	181	50 455	97,5	42 083	108,2	222 669	101,0
Moravskoslezský	228	96 147	98,3	42 268	107,6	698 966	98,3

Pozn.: sekce CZ-NACE B, C, D = Těžba a dobývání, Zpracovatelský průmysl a Výroba a rozvod elektřiny, plynu, tepla a klimatizovaného vzduchu