

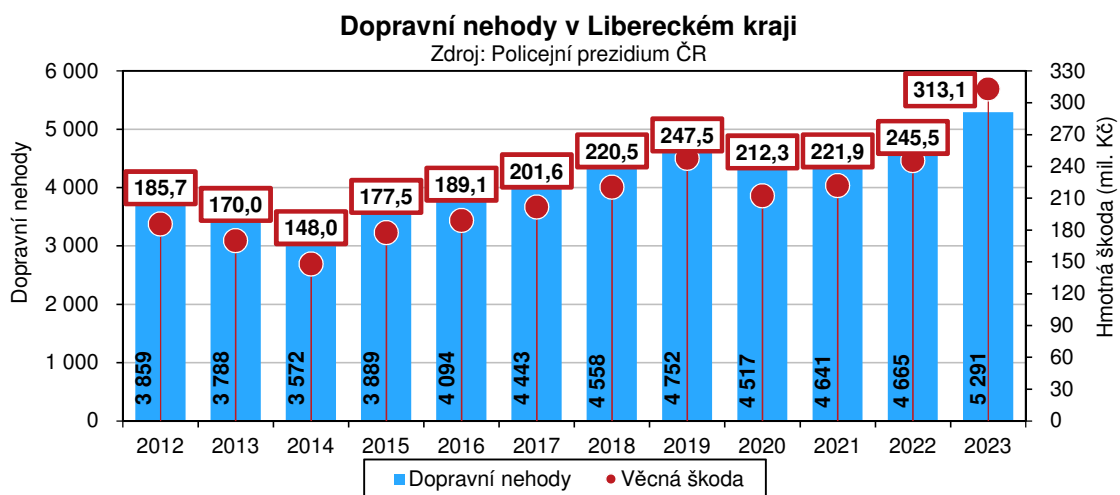
KOMENTÁŘ

18. 3. 2024

Dopravní nehody v Libereckém kraji v roce 2023

Podle údajů Policejního prezidia České republiky bylo v roce 2023 na území Libereckého kraje způsobeno 5 291 dopravních nehod, z toho u pětiny událostí byly zjištěny následky na zdraví nebo životě. Na 1 000 dopravních nehod připadlo 3,2 usmrcených, závažnost nehod tak byla mezi kraji České republiky 3. nejvyšší.

Uvedený počet dopravních nehod evidovaných v Libereckém kraji v roce 2023 představoval 5,6 % z celkového republikového počtu 94 945 nehod a mezi kraji se jednalo o 7. nejvyšší hodnotu. Nejvíce dopravních nehod bylo zaznamenáno na území Středočeského kraje (16 332 nehod, tj. 17,2 % republikového úhrnu), následovalo hlavní město Praha se 14 224 nehodami a 15,0% podílem. Naopak nejméně dopravních nehod bylo evidováno na silnicích Karlovarského kraje (2 670 nehod, 2,8 %).



Počet dopravních nehod se meziročně mírně snížil v celé České republice (-3,6 %, tj. - 3 515 nehod) a také v sedmi krajích, nejvýrazněji v Kraji Vysočina (-27,4 %, tj. -1 346 nehod). Ve zbývajících krajích se nehodovost zvýšila, nejvíce v Plzeňském kraji (+18,5 % a +721 nehod). Liberecký kraj vykázal 2. nejvyšší přírůstek (+13,4 %, tj. +626 nehod).

Z pohledu okresů Libereckého kraje byl zaznamenán nárůst nehodovosti ve všech regionech - nejvýraznější pak v okrese Liberec (+19,7 %). Nejvyšší počet nehod byl vykázán v okrese Liberec (2 172 událostí, tj. 41,1 % krajského úhrnu), nejméně v okrese Semily (633 událostí, 12,0 %).

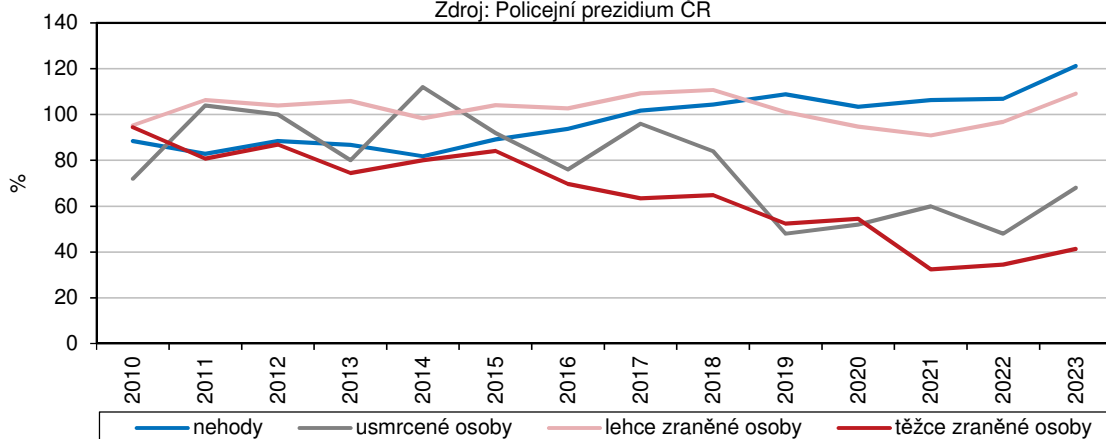
V Libereckém kraji bylo nesprávným způsobem jízdy zapříčiněno 54,2 % nehod, řidiči nepřizpůsobili rychlost u 13,6 % případů, přednost v jízdě nedali v 7,5 % případů a při předjíždění zavínili 1,5 % nehod. Nejčastějším viníkem byli řidiči motorového vozidla, kteří zapříčinili 72,6 % nehod. Ke 20,1 % nehod došlo při střetu s lesním či domácím zvířetem, 4,2 % zavínili řidiči nemotorového vozidla a u 0,9 % dopravních nehod byl viníkem chodec. Nejvíce dopravních

KOMENTÁŘ

nehod šetřili policisté v kraji v prosinci (9,7 %), nejméně v únoru (7,0 %). Co se dnů v týdnu týká, nejvíce nehod bylo šetřeno v pátek (15,7 %), nejméně v neděli (11,5 %).

Vývoj počtu nehod a jejich následků v Libereckém kraji (rok 2009=100 %)

Zdroj: Policejní prezidium ČR

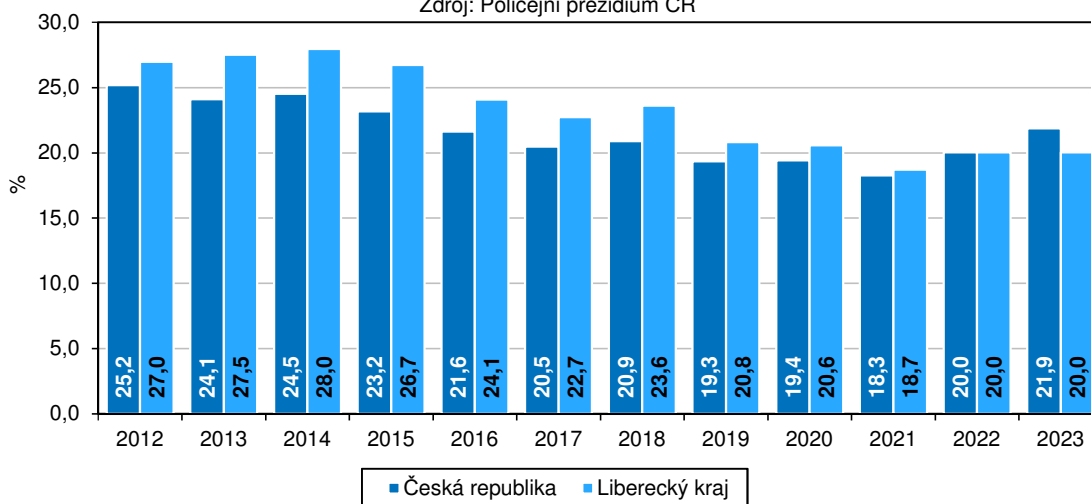


Pozn.: od roku 2009 změna metodiky hlášení dopravních nehod Policií ČR

Počet nehod s následky na životě a zdraví (tzn. osobních nehod) v Libereckém kraji se meziročně zvýšil o 13,4 % na 1 060 havárií, za celou republiku se údaj zvýšil o 5,3 % na 20 769 havárií. Pod vlivem alkoholu bylo v kraji způsobeno 254 nehod (4,8 % z celkového počtu), což ve srovnání s rokem 2022 představuje nárůst o 9,5 %. Pod vlivem drog bylo způsobeno 22 nehod (meziročně o 1 více), z toho v 6 případech zároveň i pod vlivem alkoholu.

Podíl nehod s následky na zdraví nebo životě na celkovém počtu dopravních nehod

Zdroj: Policejní prezidium ČR



V roce 2023 přišlo o život na silnicích v celé České republice 455 osob, což je o 1 osobu více než v předchozím roce. V našem kraji zahynulo 17 osob (tj. meziročně o 5 osob více). Podle okresů našeho kraje nejvíce osob zemřelo na Liberecku (7 osob), na Jablonecku skonalo 6 osob a shodně 2 osoby zemřely v okrese Česká Lípa a Semily. Stejný počet osob ve sledovaném roce jako v našem regionu zemřelo také v Olomouckém kraji, v rámci krajů se jedná o 2. nejnižší počet

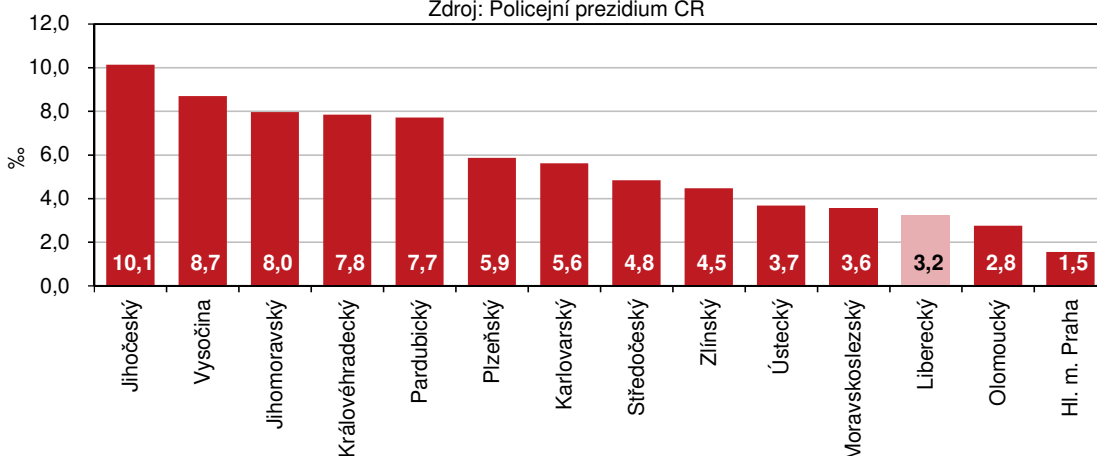
KOMENTÁŘ

usmrcených osob. Nejméně úmrtí v důsledku dopravní nehody evidoval Karlovarský kraj (15 osob), naopak ve Středočeském kraji bylo na silnicích usmrceno 79 osob. V relativním vyjádření nejvýraznější nárůst usmrcených osob zaznamenal Liberecký a Olomoucký kraj (shodně +41,7 %), naopak největší pokles vykázal kraj Ústecký (-31,8 %). Nejtragičtější měsíce byly v České republice červen a srpen (51 zemřelých, resp. 50 zemřelých). V našem kraji to bylo září se 4 oběťmi, 3 osoby zemřely v březnu a srpnu. Celkově bylo v Libereckém kraji zraněno 1 291 osob (meziročně více o 13,0 %), v tom 1 231 lehce (+12,7 %) a 60 těžce (+20,0 %).

Závažnost dopravních nehod podle krajů v roce 2023

(počet zemřelých na 1 000 dopravních nehod)

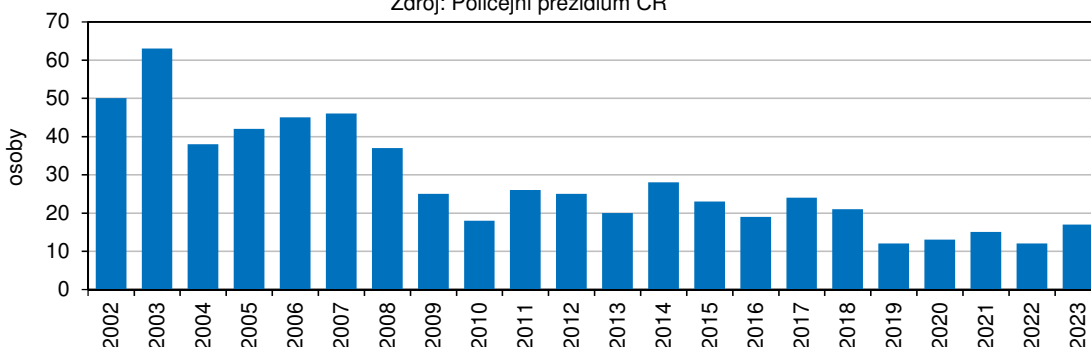
Zdroj: Policejní prezidium ČR



Závažnost nehod na území Libereckého kraje, měřená počtem zemřelých na 1 000 dopravních nehod, byla v rámci krajů České republiky po hlavním městě Praze (1,5 usmrcených) a Olomouckém kraji (2,8 usmrcených) 3. nejnižší (3,2 usmrcených). Nejhorší bilanci měly z tohoto pohledu kraj Jihočeský (10,1 osob), následoval Kraj Vysočina (8,7 osob), přičemž republikový průměr činil 4,8 usmrcených.

Vývoj počtu usmrcených osob při dopravních nehodách v Libereckém kraji

Zdroj: Policejní prezidium ČR



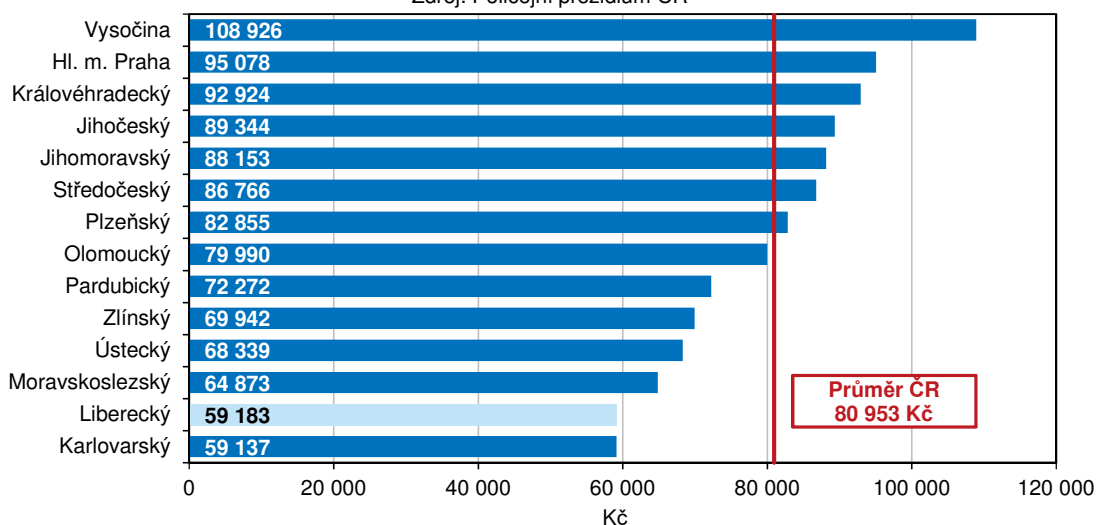
Věcné škody způsobené při dopravních nehodách v roce 2023 v Libereckém kraji dosáhly částky 313,1 mil. Kč, meziročně více o 67,6 mil. Kč (+27,5 %). Meziroční nárůst v rámci celé České republiky dosáhl 1,9 %, ovšem 6 krajů (Karlovarský, Ústecký, Královéhradecký, Kraj Vysočina, Olomoucký a Zlínský) zaznamenalo pokles, nejvyšší pak Královéhradecký kraj (-40,5 %). Naopak

KOMENTÁŘ

v Plzeňském kraji věcná škoda při nehodách vzrostla o 30,6 %. Na jednu dopravní nehodu v Libereckém kraji v průměru připadla škoda ve výši 59 183 Kč, což je po kraji Karlovarském (59 137 Kč) 2. nejnižší částka. Na opačném konci pomyslného žebříčku se se 108 926 Kč umístil Kraj Vysočina.

Věcná škoda na 1 dopravní nehodu podle krajů v roce 2023

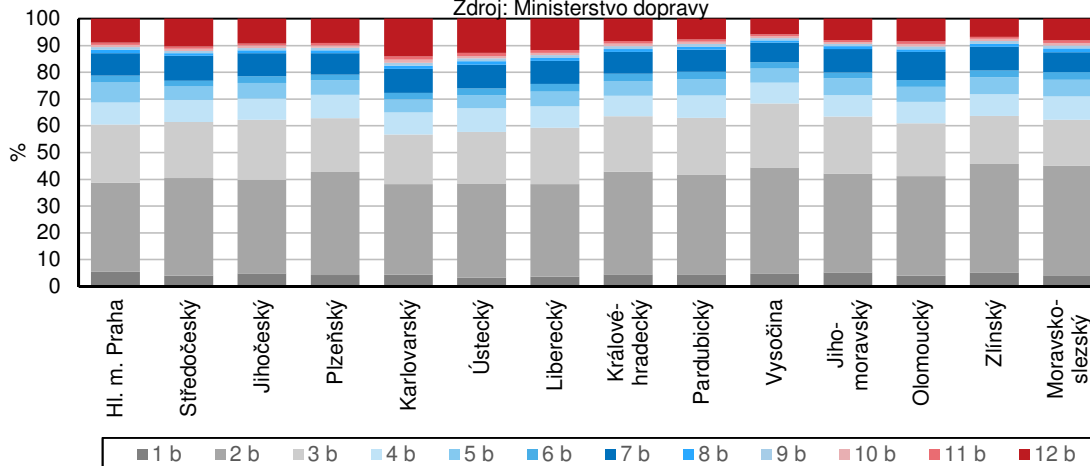
Zdroj: Policejní prezidium ČR



Obecními úřady obcí s rozšířenou působností v Libereckém kraji bylo k 31. 12. 2023 v centrálním registru řidičů evidováno 21 465 řidičů (o 1 851 více než před rokem), kteří se dopustili přestupku (trestného činu) započítávaného do bodového hodnocení řidiče. Podíl na celkovém počtu registrovaných řidičů v kraji dosáhl 7,8 %, tj. 3. nejvyšší hodnota mezi kraji. Nejvyšší podíl „bodovaných“ řidičů byl vykázán v Moravskoslezském kraji (9,6 %), naopak nejnižší v hlavním městě Praze (5,3 %).

Struktura bodovaných řidičů podle počtu bodů a krajů v roce 2023

Zdroj: Ministerstvo dopravy

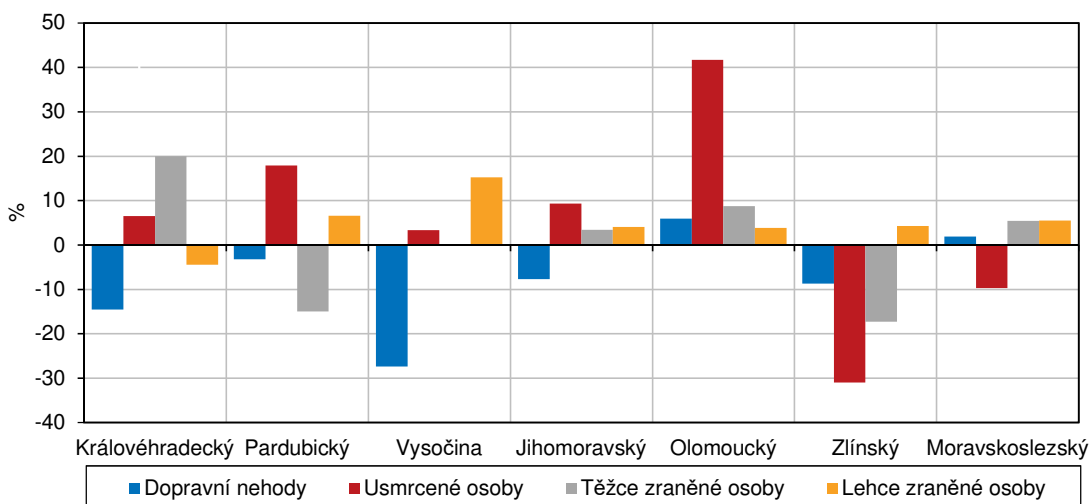
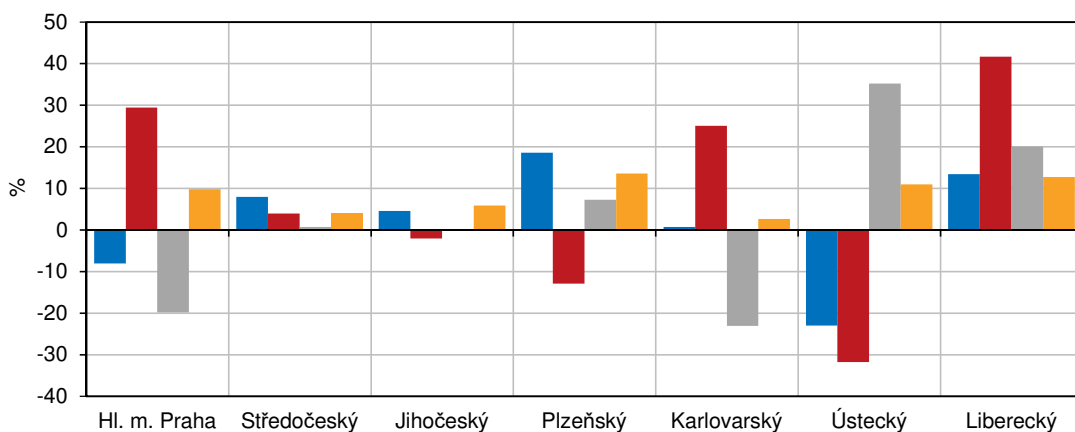


KOMENTÁŘ

Největší skupinu bodovaných řidičů v Libereckém kraji tvořili řidiči se 2 registrovanými body (7 421 řidičů, 34,6 % bodovaných řidičů), následovali řidiči se 3 registrovanými body (4 502 řidičů, 21,0 %). Maxima 12 bodů dosáhlo v kraji 2 524 řidičů (11,8 %), jejich počet se meziročně zvýšil o 77 řidičů.

Meziroční změna nehodovosti podle krajů (rok 2023/rok 2022)

Zdroj: Policejní prezidium ČR



Kontakt:

Hana Kořátková

Krajská správa ČSÚ v Liberci

Oddělení informačních služeb

Tel.: 485 238 811

E-mail: infoservislbcb@czso.cz

Oddělení informačních služeb – Krajská správa ČSÚ v Liberci

Informace o inflaci, HDP, obyvatelstvu, průměrných mzdách a mnohé další najdete na stránkách

Českého statistického úřadu: www.liberec.czso.cz | tel.: 485 238 811, e-mail: infoservislbcb@czso.cz

KOMENTÁŘ

Přílohy:

Dopravní nehody v Libereckém kraji

Zdroj: Policejní prezidium ČR

	2012	2013	2014	2015	2016	2017	2018	2019	2020	2021	2022	2023
Dopravní nehody celkem	3 859	3 788	3 572	3 889	4 094	4 443	4 558	4 752	4 517	4 641	4 665	5 291
z toho s následky na zdraví nebo životě	1 041	1 042	999	1 040	986	1 010	1 077	989	930	868	935	1 060
Zraněné osoby celkem	1 299	1 302	1 225	1 296	1 259	1 325	1 343	1 216	1 147	1 072	1 142	1 291
v tom:												
lehce	1 173	1 194	1 109	1 174	1 158	1 233	1 249	1 140	1 068	1 025	1 092	1 231
těžce	126	108	116	122	101	92	94	76	79	47	50	60
Usmrcené osoby ¹⁾	25	20	28	23	19	24	21	12	13	15	12	17
Věcná škoda (mil. Kč)	185,7	170,0	148,1	177,5	189,1	201,6	220,5	247,5	212,3	221,9	245,5	313,1

¹⁾ do 24 hodin po nehodě

Dopravní nehody podle krajů v roce 2023

Zdroj: Policejní prezidium ČR

	Dopravní nehody				Usmrcené osoby		Zraněné osoby	v tom		Věcná škoda (mil. Kč)	
	celkem	index 2023/2022	z toho s následky na zdraví a životě	z toho pod vlivem alkoholu (%)	celkem	index 2023/2022		těžce	lehce	celkem	index 2023/2022
Česká republika	94 945	96,4	20 769	4,9	455	100,2	25 687	1 751	23 936	7 686,1	101,9
v tom kraje:											
Hl. m. Praha	14 224	91,9	1 895	2,9	22	129,4	2 165	157	2 008	1 352,4	103,4
Středočeský	16 332	108,0	2 841	4,2	79	103,9	3 515	282	3 233	1 417,1	112,5
Jihočeský	4 641	104,5	1 660	7,6	47	97,9	2 065	187	1 878	414,6	117,6
Plzeňský	4 611	118,5	1 388	6,9	27	87,1	1 788	89	1 699	382,0	130,6
Karlovarský	2 670	100,7	598	6,1	15	125,0	730	60	670	157,9	98,6
Ústecký	8 150	77,0	1 568	4,7	30	68,2	2 062	169	1 893	557,0	92,4
Liberecký	5 291	113,4	1 060	4,8	17	141,7	1 291	60	1 231	313,1	127,5
v tom okresy:											
Česká Lípa	1 630	106,5	283	3,9	2	40,0	358	12	346	79,3	131,1
Jablonec n. N.	856	117,7	219	7,8	6	150,0	251	10	241	42,0	115,6
Liberec	2 172	119,7	409	4,0	7	233,3	496	29	467	160,3	137,4
Semily	633	109,9	149	6,0	2	x	186	9	177	31,6	100,6
Královéhradecký	4 211	85,4	1 026	5,0	33	106,5	1 254	102	1 152	391,3	59,5
Pardubický	4 283	96,8	1 077	4,6	33	117,9	1 331	68	1 263	309,5	105,9
Vysočina	3 566	72,6	1 179	4,1	31	103,3	1 503	92	1 411	388,4	94,8
Jihomoravský	5 901	92,2	2 297	8,3	47	109,3	2 976	212	2 764	520,2	104,9
Olomoucký	6 164	105,9	1 181	4,5	17	141,7	1 393	75	1 318	493,1	97,3
Zlínský	4 482	91,3	1 182	6,2	20	69,0	1 451	62	1 389	313,5	98,8
Moravskoslezský	10 419	101,9	1 817	4,5	37	90,2	2 163	136	2 027	675,9	105,4

Oddělení informačních služeb – Krajská správa ČSÚ v Liberci

Informace o inflaci, HDP, obyvatelstvu, průměrných mzdách a mnohé další najdete na stránkách

Českého statistického úřadu: www.liberec.czso.cz | tel.: 485 238 811, e-mail: infoservislbc@czso.cz