

KOMENTÁŘ

13. 3. 2024

Důchody v Libereckém kraji v roce 2023

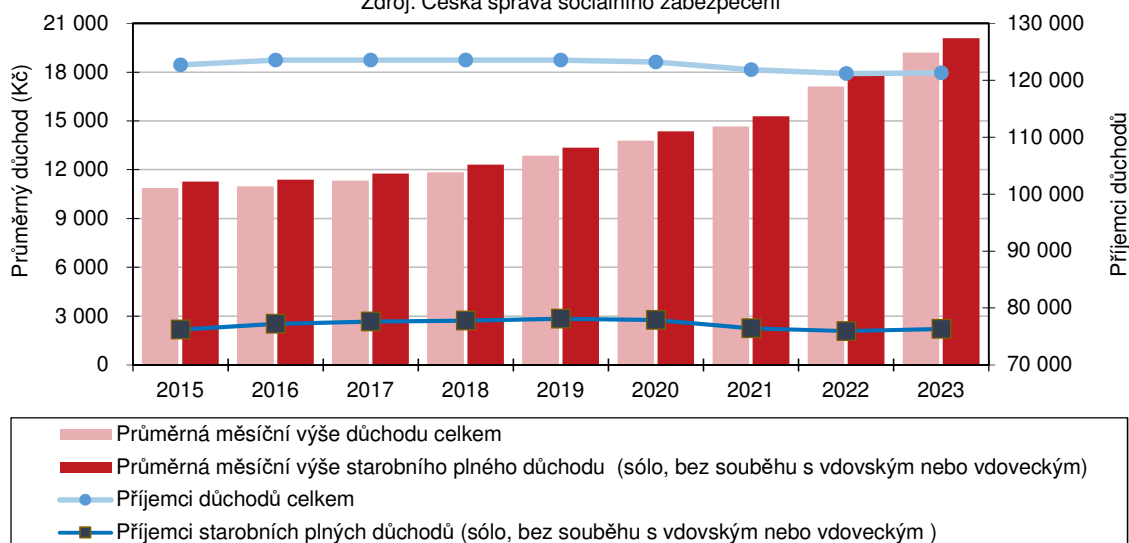
V roce 2023 bylo v Libereckém kraji evidováno 121 293 příjemců důchodů, z toho 76 330 osob pobíralo starobní plný sólo důchod. Průměrná výše starobního plného sólo důchodu se meziročně zvýšila o 2 199 Kč na 20 076 Kč.

Ke konci roku 2023 evidovala Česká správa sociálního zabezpečení v Libereckém kraji celkem 121 293 příjemců důchodů, tj. meziročně o 98 osob více (+0,1 %). Ve srovnání s rokem 2022 se však snížil počet příjemců na straně žen (-0,2 %, tj. -138 osob), počet na straně mužů se naopak o 236 osob (+0,5 %) zvýšil. Mezi příjemci však nadále z 58,4 % převažovaly ženy. Meziročně nižší počet příjemců důchodů zaznamenal okres Česká Lípa (-46 osob, tj. -0,2 %) a okres Jablonec nad Nisou (-7 osob, tj. -0,03 %). V okresech Semily a Liberec byl jejich počet nepatrně vyšší (+62 osob, tj. +0,3 %, resp. +89 osob, tj. +0,2 %).

Příjemci důchodů a průměrná výše důchodu v Libereckém kraji

(stav v prosinci)

Zdroj: Česká správa sociálního zabezpečení



V úhrnu za Českou republiku počet příjemců vzrostl o 1 403 osob (+0,05 %) a některý z důchodů tak pobíralo 2 845 583 osob. Více příjemců než v roce 2022 evidovalo 11 krajů. Intenzita nárůstu byla poměrně vyrovnaná a pohybovala se v rozmezí od 0,1 % (Moravskoslezský, Liberecký, Jihomoravský a Královéhradecký kraj) do 0,4 % (kraj Zlínský, Středočeský, Jihočeský a Kraj Vysočina). Ve třech krajích se počet příjemců meziročně snížil, tj. v hlavním městě Praze (-0,9 %), Ústeckém (-0,5 %) a Karlovarském kraji (-0,2 %).

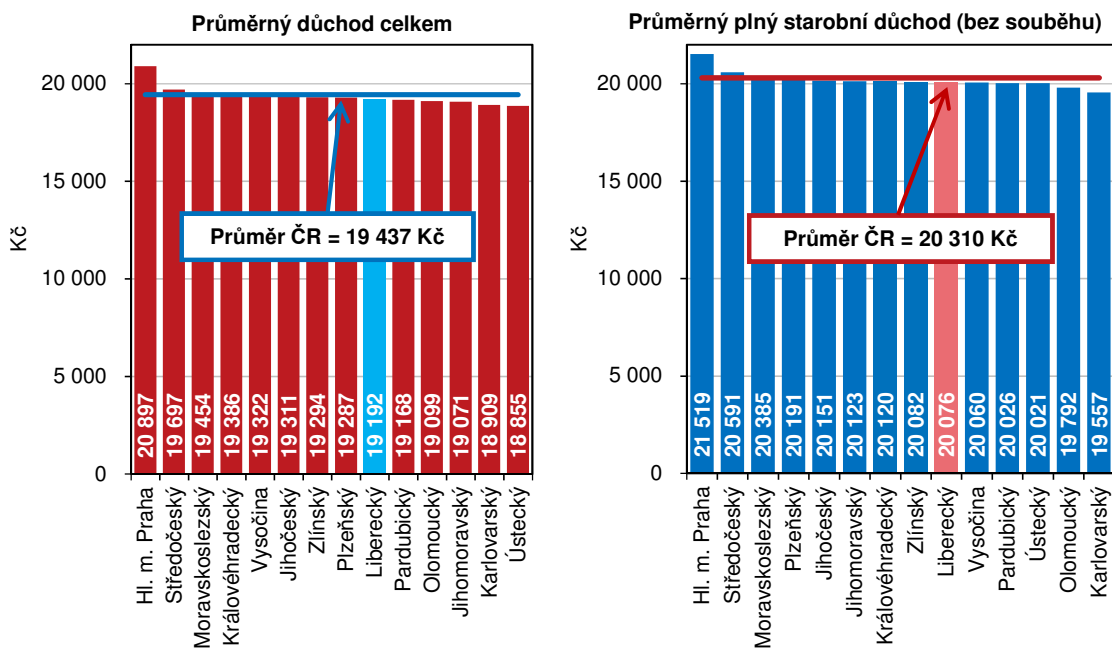
Nejpočetnější skupinu příjemců důchodů dlouhodobě tvoří starobní důchodci pobírající plný starobní důchod sólo (bez souběhu s vdovským nebo vdoveckým). Do této skupiny v roce 2023 v Libereckém kraji patřilo 76 330 osob, tj. 62,9 % všech příjemců penzí. Meziročně se jejich počet zvýšil o 390 osob (+0,5 %). Starobní poměrný sólo důchod (po dosažení určené kratší doby pojištění a také bez souběhu) byl vyplácen 226 osobám (meziročně o 33 osob více, tj. +17,1 %).

KOMENTÁŘ

Počet příjemců předčasných starobních důchodů se v našem kraji meziročně navýšil o 2 334 osob (+8,4 %) na 30 202 osob. Ke konci roku 2023 tak předčasný důchod v kraji pobíralo 30,3 % starobních důchodců, tj. o 2,3 p. b. více než v roce 2022. Ženy se na celkovém počtu předčasných starobních důchodců podílely z 56,4 % (17 030 osob). Meziročně více těchto příjemců bylo v našem kraji zaznamenáno v případě žen (+1 096 osob, tj. +6,9 %) i mužů (+1 238 osob, tj. +10,4 %). Z pohledu krajů se celkový počet příjemců předčasných penzí nejvýrazněji zvýšil v hlavním městě Praze (+10,1 %), nejméně v Ústeckém kraji (+5,7 %). Stejně kraje se na první a poslední příčce umístily také v případě meziroční změny počtu předčasných důchodců-mužů (+14,2 % v hlavním městě Praze, +7,3 % v Ústeckém kraji). Přírůstek na straně žen dosáhl maxima vedle hlavního města Prahy shodně také ve Středočeském kraji (+7,3 %), nejmenší hodnota byla shodně zjištěna opět v Ústeckém a také v Plzeňském regionu (+4,6 %).

Průměrný důchod celkem a průměrný plný starobní důchod podle krajů v prosinci 2023

Zdroj: Česká správa sociálního zabezpečení

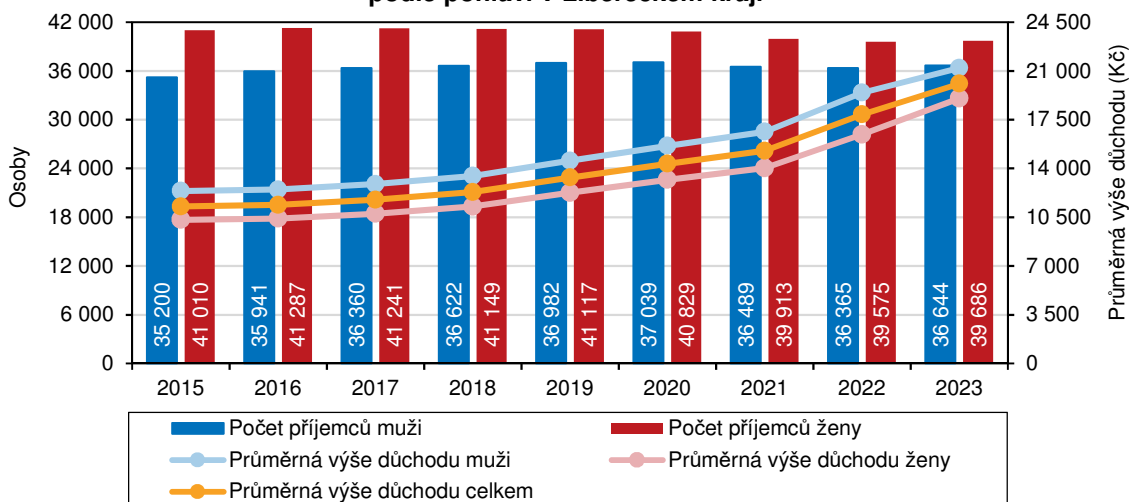


V rámci krajů České republiky pak bylo zastoupení předčasných důchodců nejvyšší v Kraji Vysočina (39,5 %), nejnižší pak v hlavním městě Praze (16,1 %). Podíl za Liberecký kraj byl 4. nejnižší, o 0,7 p. b. se pohyboval pod republikovým průměrem (31,0 %). Vyšší podíl předčasných starobních důchodců byl ve všech krajích vykázan na straně mužů. V Libereckém kraji předčasný starobní důchod pobíralo 32,5 % mužů (3. nejnižší mezi kraji) a 28,8 % žen (4. nejnižší mezi kraji). Napříč kraji byl nejvyšší podíl předčasných starobních důchodců v případě obou pohlaví vykázan v Kraji Vysočina (42,6 % mužů, 37,2 % žen), naopak tomu bylo v případě hlavního města Prahy (17,6 % mužů, 15,1 % žen). Nejvyšší rozdíl mezi podílem předčasných důchodců na straně mužů a žen pak vykázal Olomoucký kraj (39,4 % mužů, 32,9 % žen, tj. 6,5 p. b.), naopak nejvyrovnanější byl tento poměr v Moravskoslezském (37,4 % mužů, 35,6 % žen, tj. 1,8 p. b.) a Ústeckém kraji (33,4 % muži, 31,6 % ženy, tj. 1,9 p. b.).

KOMENTÁŘ

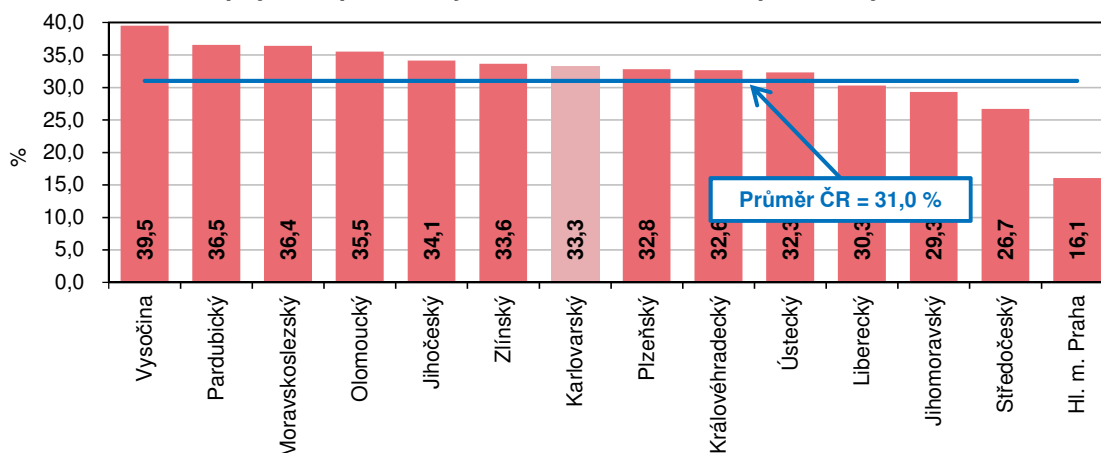
Vdovský důchod sólo (bez souběhu) v prosinci 2023 v Libereckém kraji pobíralo 728 žen (meziročně o 11 osob méně), vdovecký důchod sólo byl vyplácen 166 mužům (meziročně o 12 příjemců méně). Některý z invalidních důchodů sólo pobíralo celkem 18 562 osob (tj. 8 781 mužů a 9 781 žen), tedy ve srovnání s předcházejícím rokem o 8 osob méně (tj. - 58 mužů a +50 žen). Nejčastěji se jednalo o příjemce invalidního důchodu 1. stupně (7 912 osob, tj. 42,6 % z celkového počtu sólo invalidních důchodců), meziročně jejich počet vzrostl o 38 osob (+0,5 %). Naopak počet příjemců invalidního důchodu 3. stupně v roce 2023 proti roku 2022 poklesl o 106 osob (-1,5 %) na 7 095 osob. Zbývajících 3 555 příjemců (meziročně o 60 osob více, tj. +1,7 %) pobíralo důchod pro invaliditu 2. stupně. V kraji bylo také 1 656 dětí, které pobíraly sirotčí důchod, jejich počet se v tomto případě meziročně snížil o 18 osob (-1,1 %).

Počet příjemců plného starobního důchodu (sólo) a jeho průměrná výše podle pohlaví v Libereckém kraji



Zdroj: Česká správa sociálního zabezpečení

Podíl příjemců předčasných starobních důchodů podle krajů v roce 2023

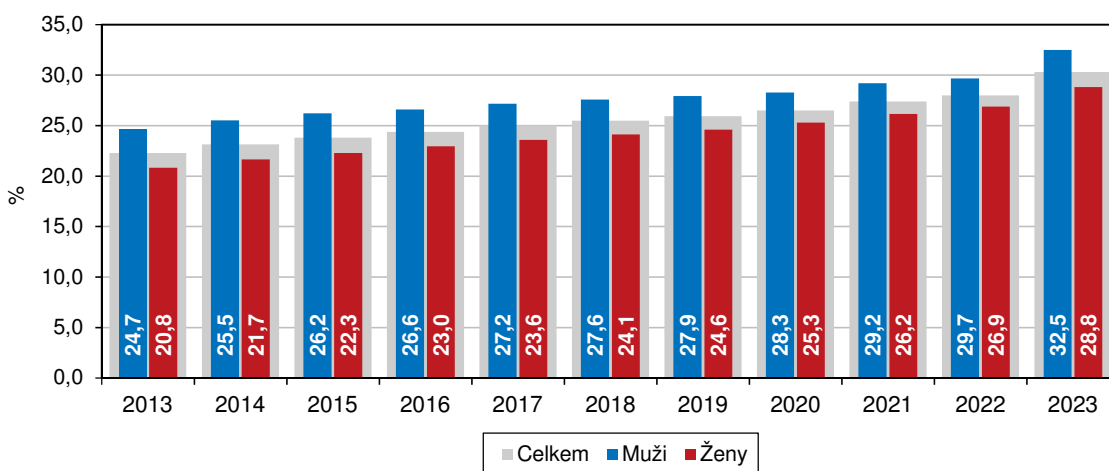


Zdroj: Česká správa sociálního zabezpečení

KOMENTÁŘ

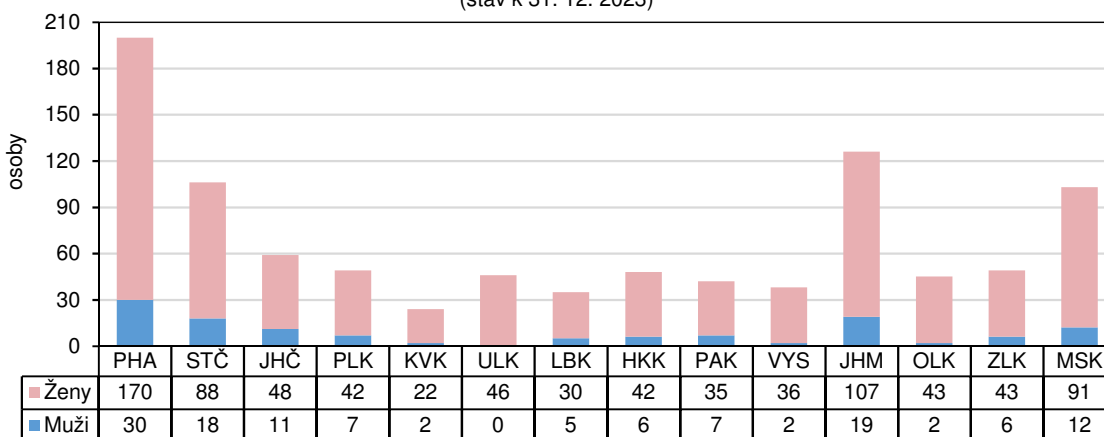
Průměrný důchod (bez ohledu na typ důchodu) činil v prosinci 2023 v Libereckém kraji 19 192 Kč, což je meziročně o 2 085 Kč více (+12,2 %). Muži v průměru pobírali 19 813 Kč (+1 652 Kč, +9,1 %) a ženy 18 749 Kč (+2 389 Kč, 14,6 %). V porovnání s průměrem České republiky (19 437 Kč) byl uvedený krajský důchod nižší o 245 Kč, v poměru s ostatními kraji byl pak 6. nejnižší. Nejvyšší průměrný důchod pobírali důchodci v hlavním městě Praze (20 897 Kč), na opačném konci žebříčku se umístil Ústecký kraj (18 855 Kč). V rámci okresů Libereckého kraje byl nejvyšší průměrný důchod vyplácen příjemcům v okrese Liberec (19 311 Kč), pouze v okrese Česká Lípa nepřekonal důchod 19tisícovou hranici (18 946 Kč).

Podíl příjemců předčasných starobních důchodů podle pohlaví v Libereckém kraji



Zdroj: Česká správa sociálního zabezpečení

Příjemci starobního důchodu ve věku 100 let a více podle pohlaví a krajů (stav k 31. 12. 2023)



Zdroj: Česká správa sociálního zabezpečení

Plný starobní důchod sólo (bez souběhu s vdovským a vdoveckým) dosáhl v Libereckém kraji na konci roku 2023 částky 20 076 Kč, proti roku 2022 se tak navýšil o 2 199 Kč (+12,3 %). V případě mužů tento důchod činil 21 212 Kč, ženy v průměru pobíraly o 2 186 Kč méně, tedy

KOMENTÁŘ

19 026 Kč. Ve srovnání s republikovým průměrem (20 310 Kč) byl krajský starobní důchod o 234 Kč nižší. Nejvyšší sólo starobní důchod napříč kraji České republiky patřil seniorům v hlavním městě Praze (21 519 Kč), nejnižší pak pobírali penzisté v Karlovarském kraji (19 557 Kč). Částka dosažená v Libereckém kraji byla v tomto srovnání 6. nejnižší. Z pohledu okresů Libereckého kraje byl nejvyšší průměrný starobní důchod vyplácen v okrese Česká Lípa (20 131 Kč), nejnižší v okrese Semily (19 931 Kč). Ze srovnání 77 okresů České republiky se pak s plným starobním důchodem sólo ve výši 21 519 Kč nejlépe umístil okres hlavní město Praha, na opačném konci tohoto žebříčku se s 18 916 Kč umístil okres Znojmo.

Průměrná vyplácená částka se v Libereckém kraji meziročně navýšila také u všech ostatních typů důchodů. Nejvýraznější absolutní nárůst po starobním důchodu plném sólo vykazaly důchody pro invaliditu 3. stupně, a to +1 368 Kč (+8,7 %) na 17 005 Kč. Relativně nejvíce se zvýšily důchody starobní poměrné sólo, a to o 13,2 % (+909 Kč) na 7 774 Kč.

Kontakt:

Hana Kořátková
Krajská správa ČSÚ v Liberci
Oddělení informačních služeb
Tel.: 485 238 811
E-mail: infoservislbc@czso.cz

KOMENTÁŘ

Přílohy:

Příjemci důchodů podle druhu důchodu a pohlaví v Libereckém kraji (stav v prosinci)

Zdroj: Česká správa sociálního zabezpečení

osoby

	2016	2017	2018	2019	2020	2021	2022	2023
	Celkem							
Příjemci důchodů	123 540	123 548	123 519	123 543	123 193	121 848	121 195	121 293
z toho pobírající důchod:								
starobní plný sólo (bez souběhu)	77 228	77 601	77 771	78 099	77 868	76 402	75 940	76 330
starobní poměrný sólo (bez souběhu) ¹⁾	105	112	121	131	156	176	193	226
invalidní důchod sólo (bez souběhu) pro								
pro invaliditu 3. stupně	8 022	7 935	7 801	7 667	7 585	7 352	7 201	7 095
pro invaliditu 2. stupně	3 183	3 254	3 338	3 373	3 420	3 430	3 495	3 555
pro invaliditu 1. stupně	7 258	7 309	7 368	7 451	7 610	7 730	7 874	7 912
vdovský sólo (bez souběhu)	963	884	837	780	778	804	739	728
vdovecký sólo (bez souběhu)	254	230	214	213	187	186	178	166
sirotčí	1 757	1 648	1 643	1 608	1 634	1 699	1 674	1 656
	Muži							
Příjemci důchodů	50 254	50 588	50 666	50 922	50 996	50 410	50 254	50 490
z toho pobírající důchod:								
starobní plný sólo (bez souběhu)	35 941	36 360	36 622	36 982	37 039	36 489	36 365	36 644
starobní poměrný sólo (bez souběhu) ¹⁾	51	58	71	76	104	124	137	165
invalidní důchod sólo (bez souběhu) pro								
pro invaliditu 3. stupně	4 316	4 253	4 124	4 053	4 028	3 913	3 845	3 771
pro invaliditu 2. stupně	1 632	1 650	1 666	1 659	1 644	1 637	1 685	1 707
pro invaliditu 1. stupně	3 357	3 339	3 271	3 273	3 275	3 301	3 309	3 303
vdovecký sólo (bez souběhu)	254	230	214	213	187	186	178	166
sirotčí	857	809	813	800	818	834	810	799
	Ženy							
Příjemci důchodů	73 286	72 960	72 853	72 621	72 197	71 438	70 941	70 803
z toho pobírající důchod:								
starobní plný sólo (bez souběhu)	41 287	41 241	41 149	41 117	40 829	39 913	39 575	39 686
starobní poměrný sólo (bez souběhu) ¹⁾	54	54	50	55	52	52	56	61
invalidní důchod sólo (bez souběhu) pro								
pro invaliditu 3. stupně	3 706	3 682	3 677	3 614	3 557	3 439	3 356	3 324
pro invaliditu 2. stupně	1 551	1 604	1 672	1 714	1 776	1 793	1 810	1 848
pro invaliditu 1. stupně	3 901	3 970	4 097	4 178	4 335	4 429	4 565	4 609
vdovský sólo (bez souběhu)	963	884	837	780	778	804	739	728
sirotčí	900	839	830	808	816	865	864	857

¹⁾ po dosažení určené kratší doby pojištění

KOMENTÁŘ

Průměrná měsíční výše sólo důchodů podle pohlaví v Libereckém kraji (stav v prosinci)

Zdroj: Česká správa sociálního zabezpečení

v Kč

Druh důchodu	2015	2016	2017	2018	2019	2020	2021	2022	2023
	Celkem								
Průměrná měsíční výše důchodu celkem	10 877	10 970	11 319	11 830	12 854	13 786	14 640	17 107	19 192
Starobní důchod plný sólo (bez souběhu)	11 269	11 381	11 750	12 301	13 349	14 343	15 273	17 877	20 076
Starobní důchod poměrný sólo (bez souběhu) ¹⁾	4 249	4 163	4 223	4 339	5 104	5 589	6 006	6 865	7 774
Invalidní důchod sólo (bez souběhu) pro									
invaliditu 3. stupně	10 346	10 339	10 617	11 018	11 839	12 698	13 401	15 637	17 005
invaliditu 2. stupně	6 716	6 731	6 893	7 178	7 894	8 502	8 939	10 474	11 445
invaliditu 1. stupně	5 909	5 865	5 988	6 195	6 825	7 342	7 622	8 859	9 657
Vdovský důchod sólo (bez souběhu)	7 198	7 220	7 456	7 810	8 559	9 225	9 752	11 431	12 306
Vdovecký důchod sólo (bez souběhu)	6 545	6 574	6 823	7 160	7 804	8 437	8 952	10 412	11 317
Siroťčí důchod	5 824	5 852	6 030	6 307	6 975	7 513	7 905	9 277	10 166
	Muži								
Průměrná měsíční výše důchodu celkem	11 572	11 683	12 052	12 597	13 642	14 639	15 554	18 161	19 813
Starobní důchod plný sólo (bez souběhu)	12 382	12 493	12 879	13 463	14 555	15 620	16 637	19 444	21 212
Starobní důchod poměrný sólo (bez souběhu) ¹⁾	4 398	4 292	4 538	4 675	5 580	5 935	6 430	7 299	8 152
Invalidní důchod sólo (bez souběhu) pro									
invaliditu 3. stupně	10 725	10 691	10 951	11 326	12 156	13 037	13 776	16 016	17 377
invaliditu 2. stupně	6 962	6 980	7 147	7 433	8 091	8 707	9 147	10 733	11 689
invaliditu 1. stupně	6 183	6 128	6 233	6 443	7 078	7 596	7 888	9 151	9 937
Vdovecký důchod sólo (bez souběhu)	6 545	6 574	6 823	7 160	7 804	8 437	8 952	10 412	11 317
Siroťčí	5 819	5 855	6 009	6 264	6 926	7 472	7 873	9 257	10 152
	Ženy								
Průměrná měsíční výše důchodu celkem	10 404	10 482	10 810	11 297	12 301	13 183	13 995	16 360	18 749
Starobní důchod plný sólo (bez souběhu)	10 313	10 413	10 754	11 267	12 262	13 185	14 025	16 437	19 026
Starobní důchod poměrný sólo (bez souběhu) ¹⁾	4 104	4 041	3 883	3 862	4 445	4 901	4 995	5 806	6 748
Invalidní důchod sólo (bez souběhu) pro									
invaliditu 3. stupně	9 904	9 930	10 231	10 673	11 484	12 315	12 975	15 203	16 582
invaliditu 2. stupně	6 447	6 470	6 632	6 924	7 702	8 311	8 749	10 233	11 220
invaliditu 1. stupně	5 668	5 639	5 782	5 998	6 626	7 151	7 424	8 648	9 456
Vdovský důchod sólo (bez souběhu)	7 198	7 220	7 456	7 810	8 559	9 225	9 752	11 431	12 306
Siroťčí	5 829	5 849	6 050	6 349	7 024	7 555	7 936	9 296	10 179

¹⁾ po dosažení určené kratší doby pojištění

KOMENTÁŘ

Průměrné výše důchodů podle krajů a v okresech Libereckého kraje v roce 2023 (stav v prosinci)

Zdroj: Česká správa sociálního zabezpečení

v Kč

	Průměrný důchod celkem	Starobní důchod plný sólo (bez souběhu)	Starobní důchod poměrný sólo (bez souběhu) ¹⁾	Invalidní důchod sólo (bez souběhu) pro			Vdovský důchod sólo (bez souběhu)	Vdovecký důchod sólo (bez souběhu)	Sirotčí důchod
				3. stupně	2. stupně	1. stupně			
Česká republika	19 437	20 310	8 086	17 014	11 412	9 685	12 724	11 529	10 268
v tom kraj:									
Hl. m. Praha	20 897	21 519	7 820	16 391	11 082	9 528	12 884	11 755	10 566
Středočeský	19 697	20 591	8 387	17 240	11 515	9 731	12 935	11 953	10 591
Jihočeský	19 311	20 151	8 280	16 987	11 401	9 701	12 397	11 564	10 310
Plzeňský	19 287	20 191	7 957	17 357	11 483	9 637	12 676	11 661	10 410
Karlovarský	18 909	19 557	7 932	16 580	11 211	9 445	12 110	10 543	9 613
Ústecký	18 855	20 021	8 354	16 573	11 183	9 504	12 334	10 987	9 506
Liberecký	19 192	20 076	7 774	17 005	11 445	9 657	12 306	11 317	10 166
v tom okresy:									
Česká Lípa	18 946	20 131	7 365	17 005	11 505	9 767	12 470	11 341	10 103
Jablonec n. N.	19 245	20 128	8 504	17 122	11 418	9 731	12 230	11 027	9 989
Liberec	19 311	20 083	7 713	16 756	11 298	9 558	12 298	11 534	10 228
Semily	19 198	19 931	7 804	17 284	11 639	9 558	12 160	11 076	10 309
Královéhradecký	19 386	20 120	8 704	17 059	11 487	9 762	12 579	11 504	10 370
Pardubický	19 168	20 026	8 480	17 032	11 512	9 756	12 509	11 710	10 396
Vysočina	19 322	20 060	7 913	17 346	11 797	9 946	12 743	11 838	10 618
Jihomoravský	19 071	20 123	8 115	17 054	11 423	9 735	12 506	11 384	10 229
Olomoucký	19 099	19 792	7 996	16 939	11 361	9 566	12 460	11 624	10 111
Zlínský	19 294	20 082	8 186	17 400	11 646	9 829	12 693	11 829	10 490
Moravskoslezský	19 454	20 385	8 000	17 046	11 342	9 696	13 342	11 164	10 151

¹⁾ po dosažení určené kratší doby pojištění

KOMENTÁŘ

Průměrný měsíční starobní důchod (sólo) plný¹⁾ podle okresů ČR v prosinci 2023

Zdroj: Česká správa sociálního zabezpečení

	Průměrný starobní důchod	Pořadí		Průměrný starobní důchod	Pořadí
Česká republika	20 310	X	Litoměřice	20 099	39.
v tom okres:			Olomouc	20 093	40.
Hlavní město Praha	21 519	1.	Liberec	20 083	41.
Praha-západ	21 333	2.	Chomutov	20 076	42.
Mladá Boleslav	21 092	3.	Teplice	20 041	43.
Praha-východ	20 915	4.	Blansko	20 039	44.
Karviná	20 744	5.	Ústí nad Orlicí	20 037	45.
Brno-město	20 726	6.	Trutnov	20 023	46.
Hradec Králové	20 710	7.	Nový Jičín	19 992	47.
Kladno	20 703	8.	Jihlava	19 980	48.
České Budějovice	20 686	9.	Písek	19 955	49.
Plzeň-město	20 665	10.	Chrudim	19 937	50.
Ostrava-město	20 654	11.	Louny	19 931	51.
Frýdek-Místek	20 559	12.	Semily	19 931	52.
Most	20 490	13.	Hodonín	19 930	53.
Mělník	20 430	14.	Kroměříž	19 904	54.
Žďár nad Sázavou	20 428	15.	Vyškov	19 895	55.
Rakovník	20 420	16.	Vsetín	19 873	56.
Beroun	20 357	17.	Prachatice	19 863	57.
Brno-venkov	20 338	18.	Tachov	19 853	58.
Kolín	20 309	19.	Sokolov	19 827	59.
Příbram	20 283	20.	Přerov	19 816	60.
Zlín	20 267	21.	Svitavy	19 808	61.
Ústí nad Labem	20 264	22.	Jičín	19 774	62.
Rokycany	20 250	23.	Český Krumlov	19 737	63.
Plzeň-sever	20 246	24.	Klatovy	19 661	64.
Benešov	20 241	25.	Prostějov	19 651	65.
Nymburk	20 233	26.	Domažlice	19 645	66.
Tábor	20 224	27.	Jindřichův Hradec	19 642	67.
Havlíčkův Brod	20 214	28.	Náchod	19 605	68.
Pardubice	20 206	29.	Šumperk	19 583	69.
Plzeň-jih	20 170	30.	Břeclav	19 555	70.
Uherské Hradiště	20 166	31.	Karlovy Vary	19 552	71.
Pelhřimov	20 163	32.	Třebíč	19 546	72.
Opava	20 143	33.	Děčín	19 370	73.
Česká Lípa	20 131	34.	Cheb	19 311	74.
Kutná Hora	20 129	35.	Bruntál	19 301	75.
Jablonec nad Nisou	20 128	36.	Jeseník	19 084	76.
Rychnov nad Kněžnou	20 120	37.	Znojmo	18 916	77.
Strakonice	20 102	38.			