

## KOMENTÁŘ

11. 3. 2024

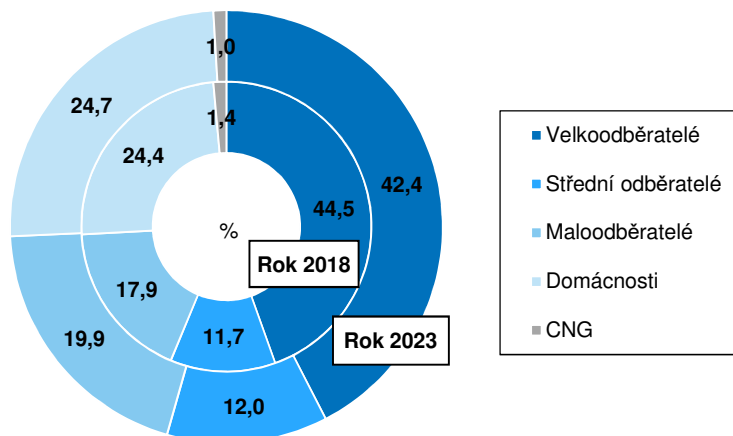
### Spotřeba zemního plynu v Libereckém kraji v roce 2023 (předběžné údaje)

V roce 2023 bylo v Libereckém kraji spotřebováno 258,0 mil. m<sup>3</sup> zemního plynu, meziročně o 11,2 % méně. Více než 42 % spotřeby připadlo na velkoobdoběratele, podíl domácností byl čtvrtinový.

Podle předběžných údajů Energetického regulačního úřadu bylo v Libereckém kraji ke konci roku 2023 evidováno 91 033 odběratelů zemního plynu, tj. meziročně o 1,0 % méně a 3,3 % z celkového počtu 2 752 466 evidovaných odběratelů v České republice. Struktura odběratelů v našem kraji se ve srovnání s rokem 2022 nezměnila a ve sledovaném roce z 90,0 % převažovaly domácnosti. Mezi další zákazníky patřilo 8 729 maloodběratelů (9,6 %), 282 středních odběratelů (0,3 %) a 88 velkoobdoběratele (0,1 %). Stlačený plyn (CNG) odebíralo nadále 9 subjektů. Meziročně však ve všech skupinách zákazníci ubyli – počet velkoobdoběratele se snížil o 4,3 %, střední odběratelé zaznamenali pokles o 2,1 %, domácností bylo méně o 1,0 % a maloodběratelů o 0,8 %.

#### Spotřeba plynu podle skupin odběratelů v Libereckém kraji

(údaje roku 2022 jsou předběžné)



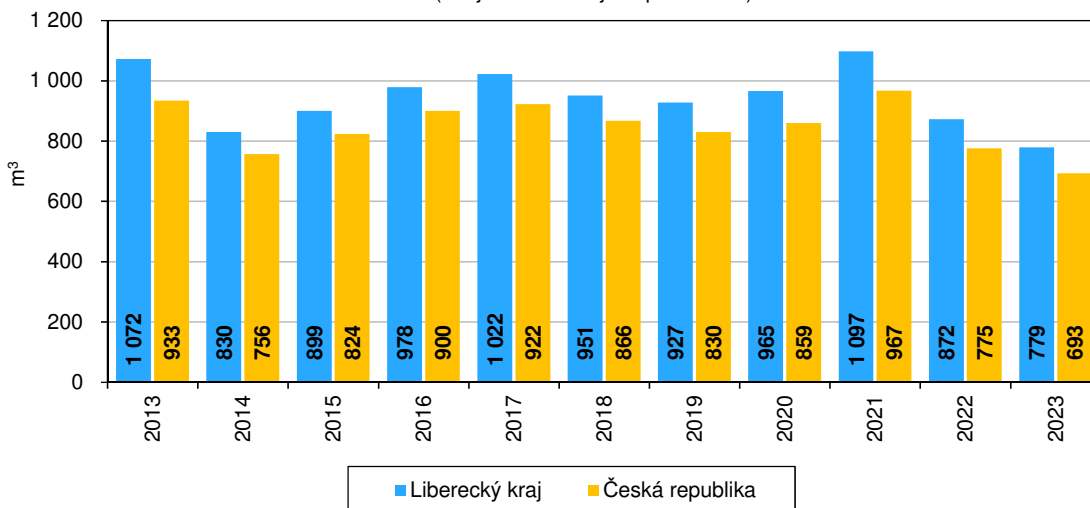
V Libereckém kraji bylo v roce 2023 podle předběžných výsledků spotřebováno 258,0 mil. m<sup>3</sup> zemního plynu, tj. nejméně za dobu sledování spotřeby podle krajů od roku 2004. Meziročně se spotřeba této komodity v našem regionu snížila o 11,2 %. Podíl na celorepublikovém úhrnu 6 660,2 mil. m<sup>3</sup> (bez spotřeby ostatního plynu, tj. vlastní spotřeba, ztráty a změnu akumulace na distribučních soustavách, vlastní spotřebu výrobců plynu a plyn pro pohon kompresních stanic na přepravní soustavě) pak činil 3,9 %. Celorepubliková spotřeba meziročně poklesla o 10,2 %. Z pohledu odebraného množství byli ve sledovaném roce v našem kraji nejvýznamnější skupinou odběratelů velkoobdoběratelé (109 388 tis. m<sup>3</sup>, tj. 42,4 %

## KOMENTÁŘ

odebraného plynu v kraji). Domácnosti odebraly 63 826 tis. m<sup>3</sup> (24,7 %), maloodběratelé 51 213 tis. m<sup>3</sup> (19,9 %) a střední odběratelé 31 053 tis. m<sup>3</sup> (12,0 %) zemního plynu.

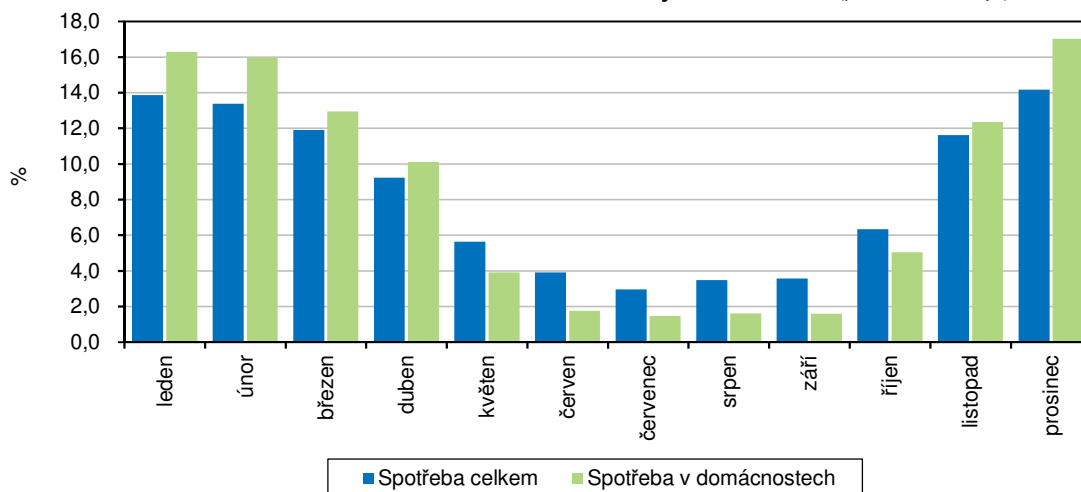
### Spotřeba plynu v domácnostech na 1 odběratele

(údaje roku 2023 jsou předběžné)



Meziročně nižší spotřebu zaznamenaly v kraji všechny zákaznické skupiny. Nejvýraznější pokles byl dosažen u velkoodběratelů (-12,0 %). Úspora v domácnostech a v případě maloodběratelů byla srovnatelná, tj. -11,6 %, resp. -11,3 %. Střední odběratelé zaznamenali snížení spotřeby ve výši 7,3 %.

### Podíl jednotlivých měsíců na spotřebě zemního plynu celkem a v domácnostech v Libereckém kraji v roce 2023 (předběžné údaje)

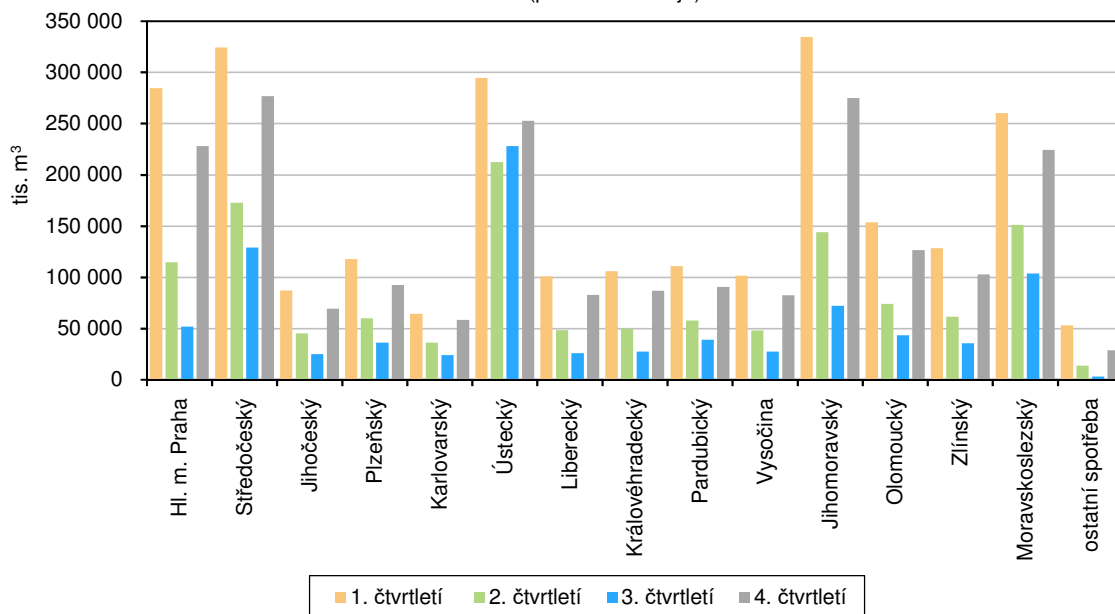


Spotřeba zemního plynu v domácnostech na 1 odběratele dosáhla v roce 2023 v Libereckém kraji 779 m<sup>3</sup>, tzn. meziročně o 93 m<sup>3</sup> méně. Jednalo se tak o nejnižší spotřebu od roku 2010.

## KOMENTÁŘ

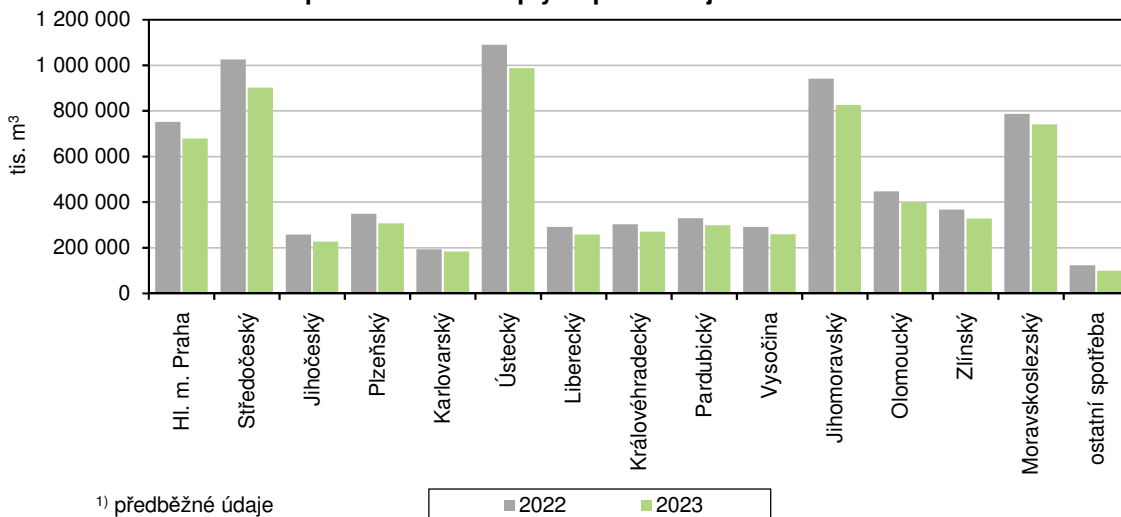
Průměrná spotřeba plynu v domácnostech na 1 odběratele v celé České republice činila 693 m<sup>3</sup>, spotřeba v našem kraji tak byla vyšší o 86 m<sup>3</sup>.

**Spotřeba zemního plynu podle krajů v jednotlivých čtvrtletích roku 2023**  
(předběžné údaje)



Ostatní spotřeba zahrnuje: ostatní plyn (tj. vlastní spotřeba, ztráty a změnu akumulace na distribučních soustavách), vlastní spotřebu výrobců plynu, plyn pro pohon kompresních stanic na přepravní soustavě

**Spotřeba zemního plynu podle krajů v roce 2022 a 2023<sup>1)</sup>**



<sup>1)</sup> předběžné údaje

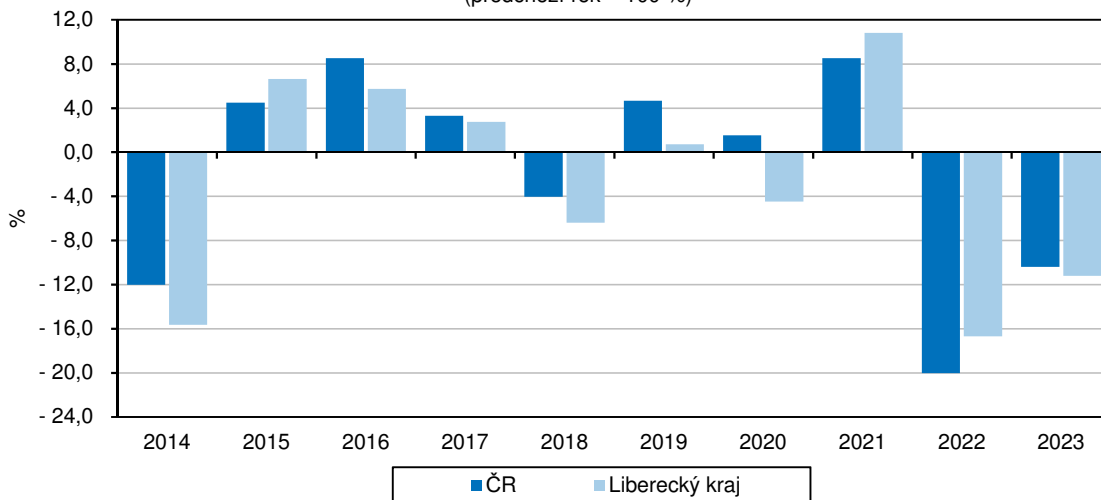
Ostatní spotřeba zahrnuje: ostatní plyn (tj. vlastní spotřeba, ztráty a změnu akumulace na distribučních soustavách), vlastní spotřebu výrobců plynu, plyn pro pohon kompresních stanic na přepravní soustavě

## KOMENTÁŘ

Ve spotřebě plynu jsou v kraji, obdobně jako v celé České republice, patrné výraznější sezónní výkyvy, a to vzhledem k tomu, že podstatná část zemního plynu slouží k vytápění. Podíl spotřeby v jednotlivých měsících se na roční spotřebě v Libereckém kraji pohyboval v rozmezí od 3,0 % v červenci do 14,2 % v prosinci. Na každý ze zimních měsíců (leden, únor, prosinec) připadalo vždy více než 13 % roční spotřeby, zatímco spotřeba v letním období (červen, červenec, srpen) a také v měsíci září nepřevýšila 4% hranici. V případě domácností jsou sezónní rozdíly ve spotřebě zemního plynu ještě výraznější a v rámci jednotlivých měsíců se v roce 2023 podíly pohybovaly od 1,5 % v červenci, resp. 1,6 % v srpnu a září, kdy se plyn se v domácnostech využívá pouze k vaření a v části domácností také k ohřevu teplé vody, do 17,0 % v prosinci.

### Meziroční změna spotřeby zemního plynu v České republice a Libereckém kraji

(předchozí rok = 100 %)



Pozn.: Údaje roku 2023 jsou předběžné

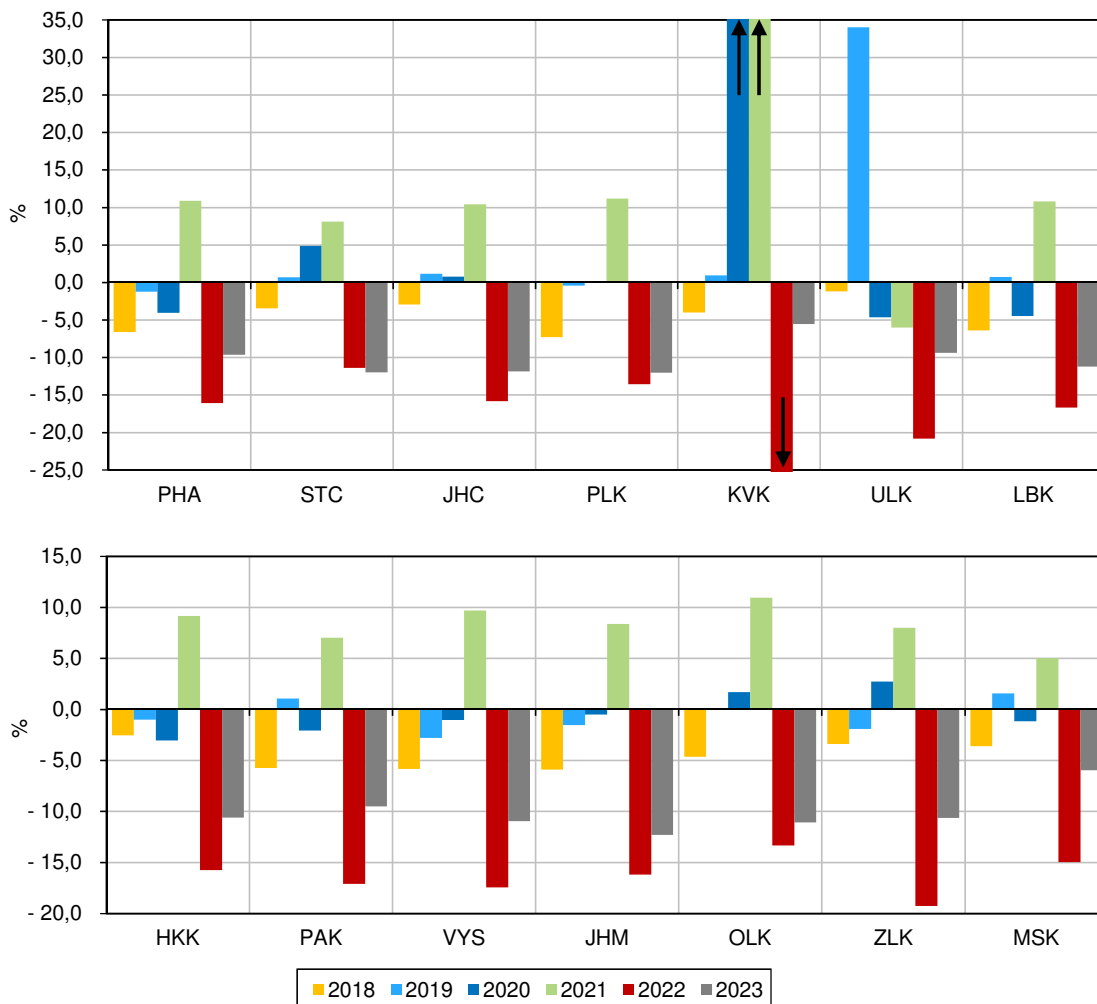
Z pohledu jednotlivých krajů byla nejvyšší spotřeba zemního plynu v roce 2023 zaznamenána v Ústeckém (987,6 mil. m<sup>3</sup>, tj. 14,8% podíl na celorepublikové spotřebě) a ve Středočeském kraji (902,2 mil. m<sup>3</sup>, tj. 13,5% podíl). Více než 10 % se na spotřebě podílel také kraj Jihomoravský (12,4 %), Moravskoslezský (11,1 %) a hlavní město Praha (10,2 %). Nejmenší „odběr“ zemního plynu vykázaly kraje Karlovarský (182,7 mil. m<sup>3</sup>, tj. 2,7 %) a Jihočeský (226,7 mil. m<sup>3</sup>, tj. 3,4 %). Spotřeba v Libereckém kraji byla 3. nejnižší.

Meziročně nižší spotřebu zemního plynu evidovaly všechny kraje. Relativní pokles se pak napříč regiony pohyboval v rozmezí od -5,6 % v Karlovarském kraji do -12,3 % v Jihomoravském kraji. Meziroční pokles v Libereckém kraji byl 5. nejvyšší.

Spotřeba zemního plynu v domácnostech na 1 odběratele v roce 2023 byla nejvyšší ve Středočeském kraji, když zde dosáhla 907 m<sup>3</sup>. Spotřeba za Liberecký kraj byla v tomto případě 4. nejvyšší. Pod republikovým průměrem se pohybovala spotřeba v 5 krajích, nejnižší byla zjištěna v Moravskoslezském kraji (507 m<sup>3</sup>).

## KOMENTÁŘ

**Meziroční změna spotřeby zemního plynu podle krajů** (předchozí rok = 100 %)

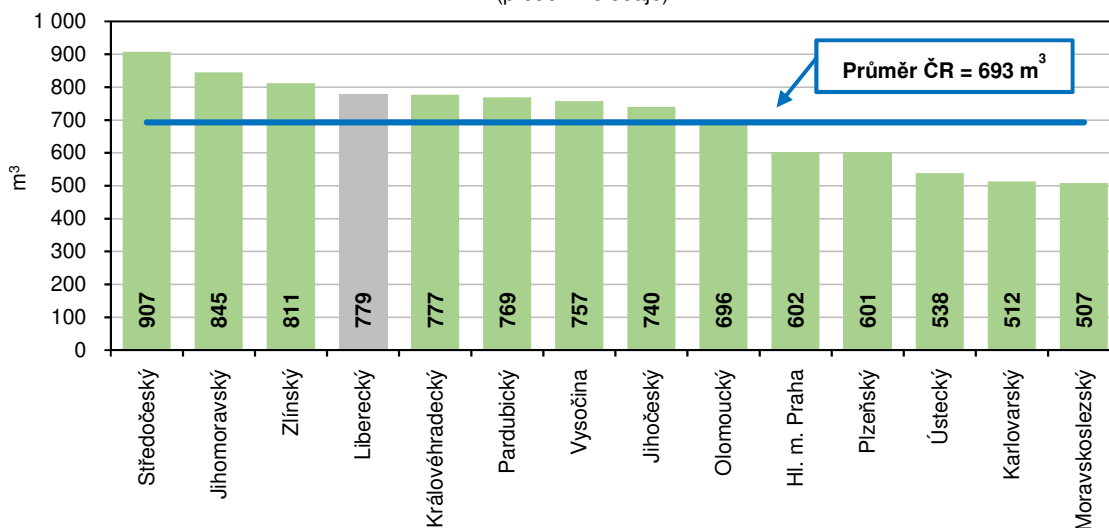


Pozn.: Údaje roku 2023 jsou předběžné

## KOMENTÁŘ

### Spotřeba zemního plynu v domácnostech na 1 odběratele podle krajů v roce 2023

(předběžné údaje)



Zdroj: Energetický regulační úřad ([www.eru.cz](http://www.eru.cz)). Roční údaje do roku 2022 jsou převzaty z „Ročních zpráv o provozu plynárenské soustavy ČR“, předběžné údaje za rok 2023 ze „Čtvrtletních zpráv o provozu plynárenské soustavy ČR“ publikovaných ERÚ. Definitivní informace o provozu plynárenské soustavy v roce 2023 v regionálním členění budou zveřejněny na internetových stránkách Energetického regulačního úřadu ([www.eru.cz](http://www.eru.cz)) v „Roční zprávě o provozu plynárenské soustavy ČR za rok 2023“, kterou úřad předpokládá zveřejnit do konce května 2024. Roční hodnoty za rok 2023 je tak třeba považovat za předběžné.

#### Kontakt:

Hana Kořátková

#### Krajská správa ČSÚ v Liberci

Oddělení informačních služeb

Tel.: 485 238 811

E-mail: [infoservislbc@czso.cz](mailto:infoservislbc@czso.cz)

## KOMENTÁŘ

*Přílohy:*

### Spotřeba zemního plynu v Libereckém kraji

Pramen: Energetický regulační úřad

							Podíl na ČR (%)	
	2018	2019	2020	2021	2022	2023	2018	2023
<b>Počet zákazníků (k 31. 12.)</b>	<b>93 344</b>	<b>93 351</b>	<b>93 459</b>	<b>93 204</b>	<b>91 944</b>	<b>91 033</b>	<b>3,3</b>	<b>3,3</b>
z toho:								
velkooběratelé	98	94	92	92	92	88	6,0	5,6
střední odběratelé	305	307	302	290	288	282	4,6	4,6
maloooběratelé	8 887	8 920	8 935	8 945	8 796	8 729	4,3	4,3
domácnosti	84 046	84 022	84 122	83 867	82 759	81 925	3,2	3,2
<b>Spotřeba plynu (tis. m<sup>3</sup>)</b>	<b>327 185</b>	<b>329 522</b>	<b>314 767</b>	<b>348 802</b>	<b>290 564</b>	<b>257 979</b>	<b>4,0</b>	<b>3,9</b>
z toho:								
velkooběratelé	145 696	144 727	133 036	145 820	124 254	109 388	3,8	3,4
střední odběratelé	38 424	38 988	36 514	40 189	33 498	31 053	5,0	5,0
maloooběratelé	58 415	63 533	60 167	66 545	57 751	51 213	5,2	5,3
domácnosti	79 931	77 889	81 185	92 019	72 205	63 826	3,5	3,6
<b>Spotřeba plynu v domácnostech na 1 odběratele (m<sup>3</sup>)</b>	<b>951</b>	<b>927</b>	<b>965</b>	<b>1 097</b>	<b>872</b>	<b>779</b>	<sup>2)</sup> <b>109,8</b>	<sup>2)</sup> <b>112,4</b>

<sup>1)</sup> předběžné údaje; roční údaj je součtem jednotlivých čtvrtletí roku 2022 ze čtvrtletních zpráv o provozu plynárenské soustavy ČR

<sup>2)</sup> průměr ČR=100