

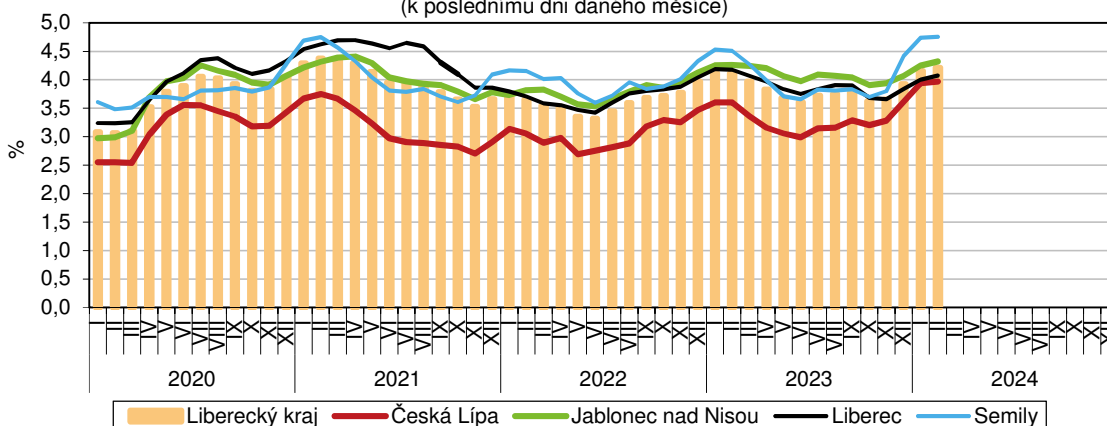
## KOMENTÁŘ

11. 3. 2024

### Nezaměstnanost v únoru 2024 opět vzrostla a dosáhla hodnoty 4,21 %

Nezaměstnanost v únoru 2024 v Libereckém kraji se v porovnání s předchozím měsícem zvýšila o 0,06 procentních bodů na 4,21 %. Počet uchazečů se zvýšil o 1,2 %, nabídka volných pracovních míst se však snížila o 4,6 %.

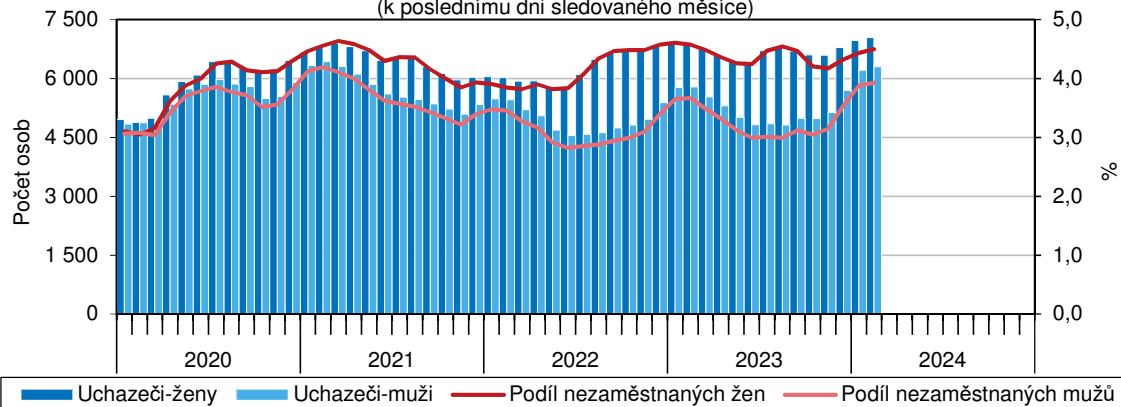
**Podíl nezaměstnaných na obyvatelstvu v Libereckém kraji a jeho okresech**  
(k poslednímu dni daného měsíce)



Pozn.: Podíl nezaměstnaných na obyvatelstvu = podíl dosažitelných uchazečů o zaměstnání ve věku 15–64 let k obyvatelstvu ve stejném věku (v %)  
Zdroj: Ministerstvo práce a sociálních věcí

Podíl nezaměstnaných k 29. únoru 2024 v Libereckém kraji dosáhl 4,21 %. Oproti konci minulého měsíce se nezaměstnanost zvýšila o 0,06 procentních bodů (p. b.), ve srovnání s koncem února 2023 byl podíl vyšší o 0,10 p. b. Vyšší hodnota nezaměstnanosti byla v našem kraji naposledy registrována v dubnu 2021 (4,29 %). Meziměsíčně vyšší podíl nezaměstnaných zaznamenala obě dvě pohlaví – v případě mužů došlo k nárůstu o 0,05 p. b. na 3,93 %, v případě žen o 0,07 p. b. na 4,50 %.

**Nezaměstnanost podle pohlaví v Libereckém kraji v jednotlivých měsících**  
(k poslednímu dni sledovaného měsíce)

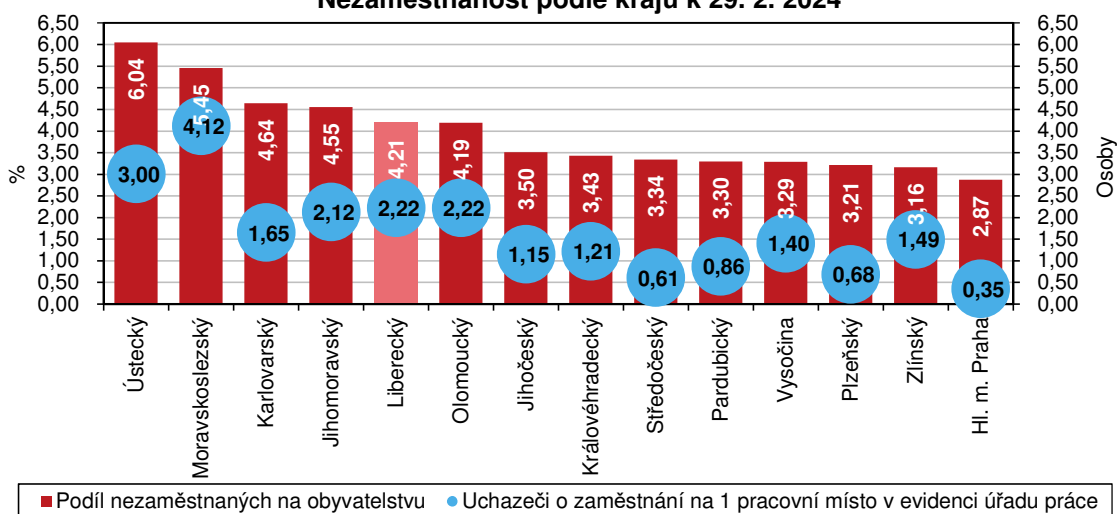


Zdroj: Ministerstvo práce a sociálních věcí

## KOMENTÁŘ

Meziměsíční zvýšení nezaměstnanosti vykázaly všechny okresy Libereckého kraje – okres Liberec +0,08 p. b. na 4,08 %, okres Jablonec nad Nisou +0,07 p. b. na 4,32 %, okres Česká Lípa, který jako jediný zůstal pod 4% hranicí, +0,03 p. b. na 3,97 % a okres Semily +0,02 p. b. na 4,76 %. V žebříčku 77 okresů České republiky se pak z pohledu hodnoty podílu nezaměstnaných nejlépe umístil okres Česká Lípa (46. pozice), následoval okres Liberec (49. pozice), okres Jablonec nad Nisou (52. pozice) a nejméně příznivé umístění získal okres Semily (61. pozice). Nejnižší podíl nezaměstnaných zaznamenal okres Praha-východ (1,48 %), nejvyšší okres Karviná (8,18 %).

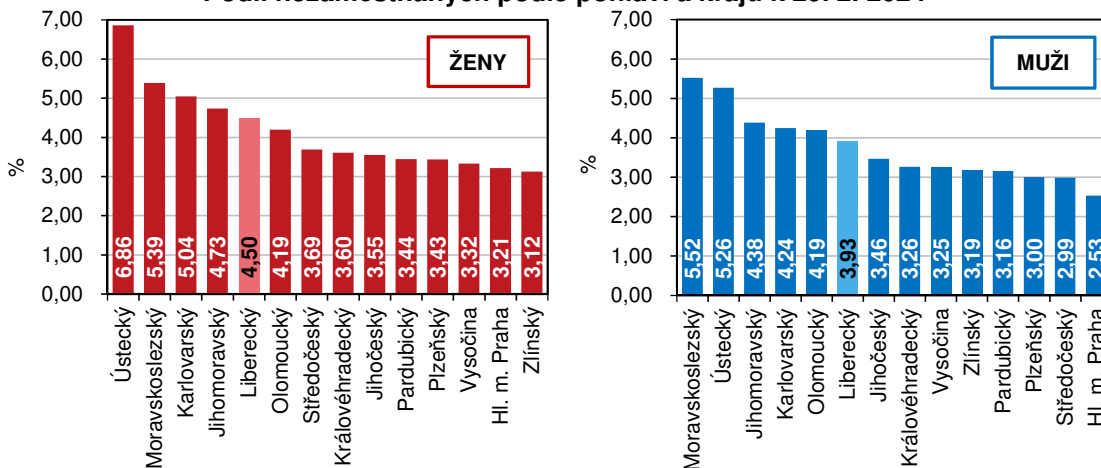
**Nezaměstnanost podle krajů k 29. 2. 2024**



Zdroj: Ministerstvo práce a sociálních věcí

Podíl nezaměstnaných k 29. 2. 2024 ve srovnání s koncem ledna 2024 v celé České republice nepatrně vzrostl z 3,96 na 3,97 %. Ke zvýšení došlo v 6 krajích, nejvýrazněji právě v našem regionu. Pokles nezaměstnanosti zaznamenalo 8 krajů – ten nejvyšší Karlovarský kraj (-0,04 p. b. na 4,64 %). Napříč 14 regiony České republiky se pak nezaměstnanost pohybovala mezi 2,87 % v hlavním městě Praze a 6,04 % v Ústeckém kraji. Podíl vykázaný v Libereckém kraji byl 5. nejvyšší.

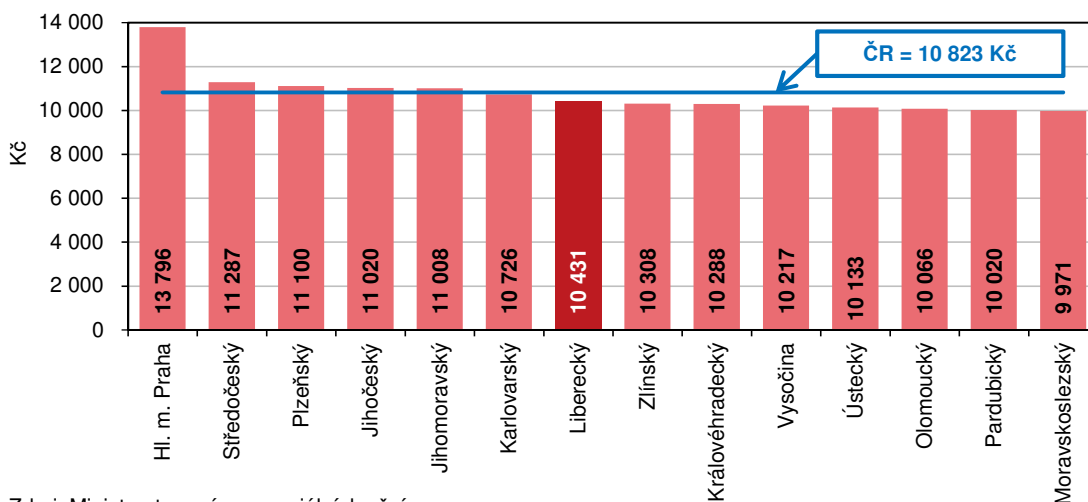
**Podíl nezaměstnaných podle pohlaví a krajů k 29. 2. 2024**



Zdroj: Ministerstvo práce a sociálních věcí

## KOMENTÁŘ

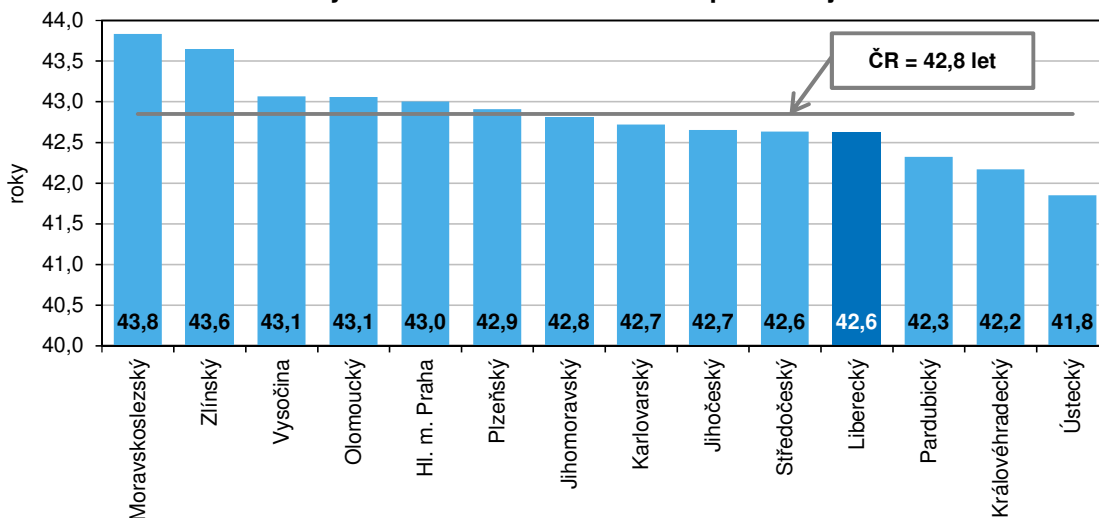
**Průměrná výše měsíční podpory v nezaměstnanosti podle krajů k 29. 2. 2024**



Zdroj: Ministerstvo práce a sociálních věcí

K 29. 2. 2024 registrovaly úřady práce v Libereckém kraji celkem 13 345 neumístěných uchazečů o zaměstnání, tj. o 161 osob (1,2 %) více než na konci minulého měsíce. Počet žen bez zaměstnání se zvýšil o 72 osob (+1,0 %) na 7 045 osob (tj. 52,8 % z celkového počtu uchazečů). Počet nezaměstnaných mužů se rozrostl o 89 osob (+1,4 %) a činil 6 300 osob. Osoby se zdravotním postižením tvořily 12,9 % uchazečů, absolventi a mladiství představovali 5,3 % nezaměstnaných. Do skupiny dosažitelných ve věku 15–64 let patřilo 11 911 uchazečů (z toho 6 273 žen), tj. 89,3 % z celkového počtu nezaměstnaných. Podporu v nezaměstnanosti pobíralo 4 717 uchazečů (35,3 % z celkového počtu uchazečů) a její průměrná výše dosáhla částky 10 431 Kč (tj. o 392 Kč pod republikovým průměrem). Uchazečům o zaměstnání v Libereckém kraji bylo v průměru 42,6 let. Podíl dlouhodobě nezaměstnaných (tj. nezaměstnaných evidovaných na úřadech práce déle než 12 měsíců) dosáhl v našem kraji 26,1 %.

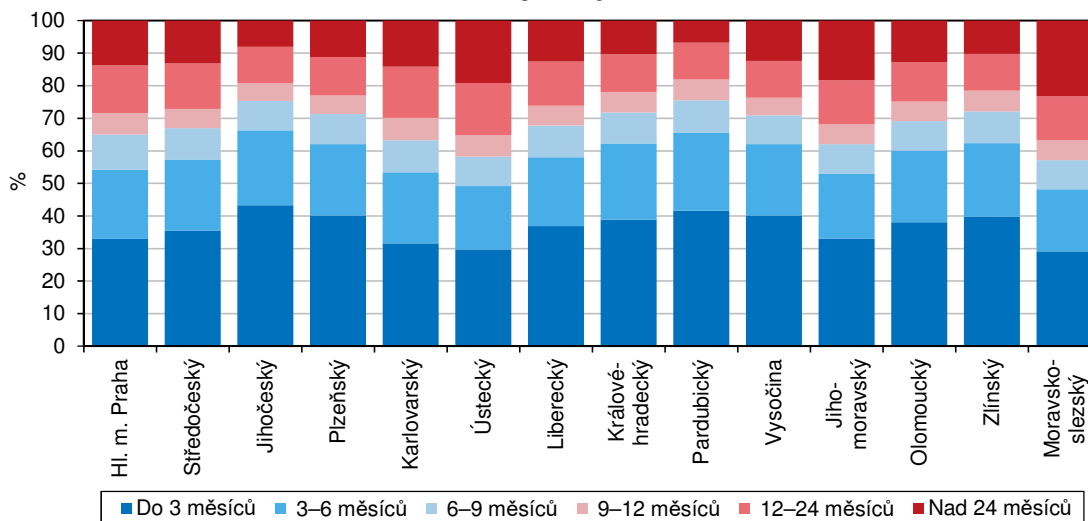
**Průměrný věk uchazečů o zaměstnání podle krajů k 29. 2. 2024**



Zdroj: Ministerstvo práce a sociálních věcí

## KOMENTÁŘ

**Struktura uchazečů o zaměstnání podle délky nezaměstnanosti a podle kraje  
k 29. 2. 2024**



Zdroj: Ministerstvo práce a sociálních věcí

Na konci února 2024 bylo v Libereckém kraji k dispozici 6 004 volných pracovních míst, tj. meziměsíčně o 291 pozic méně. V průběhu sledovaného měsíce bylo nově nahlášeno 827 míst, 180 míst bylo obsazeno, 941 míst zrušeno a 3 pozice byly uvolněny. Osobám se zdravotním postižením vyhovovalo 390 míst (6,5 % z celkového počtu), pro absolventy a mladistvé bylo určeno 1 367 míst (22,8 %).

V přepočtu na jedno volné pracovní místo připadlo v našem kraji 2,22 uchazečů o zaměstnání (tj. o 1,12 uchazečů více než v rámci celé České republiky). Mezi kraji se hodnota ukazatele pohybovala od 0,35 uchazečů v hlavní město Praze do 4,12 uchazečů v Moravskoslezském kraji. Hodnota vykázaná za Liberecký kraj byla 3. nejvyšší. V rámci okresů Libereckého kraje nejméně uchazečů na jedno volné místo připadlo v okrese Liberec (1,76 uchazečů), nejvíce v okrese Jablonec nad Nisou (3,89 uchazečů).

### Kontakt:

Aleš Krejza

### Krajská správa ČSÚ v Liberci

Oddělení informačních služeb

Tel.: 485 238 811

E-mail: [infoservislbcb@czso.cz](mailto:infoservislbcb@czso.cz)

## KOMENTÁŘ

Přílohy:

### Nezaměstnanost v České republice podle krajů a v okresech Libereckého kraje k 29. 2. 2024

Zdroj: Ministerstvo práce a sociálních věcí ČR

	Uchazeči o zaměstnání v evidenci úřadů práce		z toho			Podíl nezaměstnaných na obyvatelstvu (%) <sup>1)</sup>			Pracovní místa v evidenci úřadů práce		Uchazeči o zaměstnání na 1 pracovní místo v evidenci úřadů práce
	celkem	meziměsíční index	dosažitelní ve věku 15–64 let	ženy	s podporou v nezaměstnanosti	celkem	ženy	muži	celkem	meziměsíční index	
<b>Česká republika</b>	<b>296 107</b>	<b>100,2</b>	<b>272 376</b>	<b>153 888</b>	<b>99 824</b>	<b>3,97</b>	<b>4,18</b>	<b>3,76</b>	<b>268 579</b>	<b>100,7</b>	<b>1,10</b>
v tom kraje:											
Hl. m. Praha	28 099	100,3	25 382	15 712	8 407	2,87	3,21	2,53	79 917	102,7	0,35
Středočeský	33 193	99,5	30 433	18 143	11 624	3,34	3,69	2,99	54 611	99,3	0,61
Jihočeský	15 665	99,7	14 343	7 863	6 797	3,50	3,55	3,46	13 629	100,4	1,15
Plzeňský	13 487	101,4	12 416	7 136	5 175	3,21	3,43	3,00	19 883	99,9	0,68
Karlovarský	9 458	99,7	8 698	5 078	2 432	4,64	5,04	4,24	5 740	99,8	1,65
Ústecký	33 842	100,8	31 268	18 810	8 414	6,04	6,86	5,26	11 271	100,5	3,00
<b>Liberecký</b>	<b>13 345</b>	<b>101,2</b>	<b>11 911</b>	<b>7 045</b>	<b>4 717</b>	<b>4,21</b>	<b>4,50</b>	<b>3,93</b>	<b>6 004</b>	<b>95,4</b>	<b>2,22</b>
v tom okresy:											
Česká Lípa	2 872	100,0	2 620	1 557	1 082	3,97	4,41	3,54	1 232	99,9	2,33
Jablonec n. N.	2 753	101,2	2 494	1 483	847	4,32	4,69	3,96	708	97,5	3,89
Liberec	5 434	102,2	4 656	2 929	1 793	4,08	4,40	3,76	3 083	95,3	1,76
Semily	2 286	100,4	2 141	1 076	995	4,76	4,65	4,85	981	89,2	2,33
Královéhradecký	12 856	99,7	11 791	6 659	4 996	3,43	3,60	3,26	10 596	101,7	1,21
Pardubický	11 763	99,6	10 987	6 018	5 015	3,30	3,44	3,16	13 606	101,8	0,86
Vysočina	11 588	99,9	10 648	5 678	5 095	3,29	3,32	3,25	8 264	98,5	1,40
Jihomoravský	37 911	99,8	35 033	19 358	13 253	4,55	4,73	4,38	17 849	98,9	2,12
Olomoucký	17 658	101,3	16 585	8 679	6 471	4,19	4,19	4,19	7 951	103,2	2,22
Zlínský	12 526	100,3	11 538	5 990	5 332	3,16	3,12	3,19	8 402	101,1	1,49
Moravskoslezský	44 716	100,0	41 343	21 719	12 096	5,45	5,39	5,52	10 856	98,7	4,12

<sup>1)</sup> podíl nezaměstnaných na obyvatelstvu = počet dosažitelných uchazečů o zaměstnání ve věku 15–64 let / počet obyvatel ve věku 15–64 let v %

**KOMENTÁŘ**
**Uchazeči o zaměstnání a pracovní místa v evidenci úřadů práce v Libereckém kraji a jeho okresech k 29. 2. 2024**

Zdroj: Ministerstvo práce a sociálních věcí ČR

	Liberecký kraj	v tom okresy			
		Česká Lípa	Jablonec nad Nisou	Liberec	Semily
<b>Uchazeči o zaměstnání v evidenci úřadu práce</b>					
<b>stav ke konci minulého měsíce</b>	<b>13 184</b>	<b>2 872</b>	<b>2 721</b>	<b>5 315</b>	<b>2 276</b>
nově hlášení	1 739	387	327	758	267
uchazeči s ukončenou evidencí a uchazeči vyřazení z evidence	1 578	387	295	639	257
v tom:					
umístění celkem	1 106	277	197	424	208
z toho úřadem práce	884	233	127	361	163
vyřazení <sup>1)</sup>	182	57	31	76	18
ostatní	290	53	67	139	31
<b>stav ke konci sledovaného měsíce</b>	<b>13 345</b>	<b>2 872</b>	<b>2 753</b>	<b>5 434</b>	<b>2 286</b>
z toho:					
dosažitelní ve věku 15–64 let	11 911	2 620	2 494	4 656	2 141
ženy	7 045	1 557	1 483	2 929	1 076
z toho dosažitelné ve věku 15–64 let	6 273	1 424	1 344	2 488	1 017
osoby se zdravotním postižením	1 723	427	333	645	318
absolventi a mladiství	701	181	167	254	99
<b>Pracovní místa v evidenci úřadu práce</b>					
<b>stav ke konci minulého měsíce</b>	<b>6 295</b>	<b>1 233</b>	<b>726</b>	<b>3 236</b>	<b>1 100</b>
nově hlášená místa	827	96	74	481	176
obsazená místa	180	8	13	156	3
zrušená místa	941	89	79	478	295
uvolněná místa	3	-	-	-	3
<b>stav ke konci sledovaného měsíce</b>	<b>6 004</b>	<b>1 232</b>	<b>708</b>	<b>3 083</b>	<b>981</b>
z toho pro:					
osoby se zdravotním postižením	390	65	65	205	55
absolventy a mladistvé	1 367	273	251	591	252
<b>Uchazeči o zaměstnání v evidenci úřadu práce s podporou v nezaměstnanosti</b>	<b>4 717</b>	<b>1 082</b>	<b>847</b>	<b>1 793</b>	<b>995</b>
z toho:					
dosažitelní ve věku 15–64 let	4 544	1 050	816	1 708	970
ženy	2 296	590	401	897	408
osoby se zdravotním postižením	539	152	102	175	110
absolventi a mladiství	27	13	6	6	2

<sup>1)</sup> podle § 30 odst. 2 Zákona o zaměstnanosti č. 435/2004 Sb.

## KOMENTÁŘ

### Podíl nezaměstnaných na obyvatelstvu podle okresů České republiky k 29. 2. 2024

Zdroj: Ministerstvo práce a sociálních věcí ČR

	Podíl nezaměstnaných na obyvatelstvu <sup>1)</sup> (%)	Pořadí		Podíl nezaměstnaných na obyvatelstvu <sup>1)</sup> (%)	Pořadí
<b>Česká republika</b>	<b>3,97</b>	<b>x</b>			
v tom okres:					
Praha-východ	1,48	1.	Olomouc	3,85	40.
Praha-západ	1,64	2.	Vsetín	3,85	41.
Rychnov nad Kněžnou	2,16	3.	Tachov	3,88	42.
Pelhřimov	2,17	4.	Strakonice	3,89	43.
Benešov	2,24	5.	Svitavy	3,91	44.
Plzeň-jih	2,28	6.	Kutná Hora	3,93	45.
Jičín	2,39	7.	<b>Česká Lípa</b>	<b>3,97</b>	<b>46.</b>
Zlín	2,54	8.	Třebíč	4,04	47.
Mladá Boleslav	2,66	9.	Trutnov	4,07	48.
hl. m. Praha	2,87	10.	<b>Liberec</b>	<b>4,08</b>	<b>49.</b>
Havlíčkův Brod	2,90	11.	Litoměřice	4,18	50.
České Budějovice	2,93	12.	Břeclav	4,25	51.
Ústí nad Orlicí	2,93	13.	<b>Jablonec nad Nisou</b>	<b>4,32</b>	<b>52.</b>
Plzeň-město	2,97	14.	Kladno	4,42	53.
Vyškov	2,98	15.	Náchod	4,44	54.
Pardubice	3,00	16.	Nymburk	4,54	55.
Prostějov	3,07	17.	Kolín	4,55	56.
Brno-venkov	3,11	18.	Šumperk	4,57	57.
Prachatice	3,19	19.	Příbram	4,69	58.
Uherské Hradiště	3,22	20.	Mělník	4,70	59.
Kroměříž	3,25	21.	Přerov	4,74	60.
Písek	3,26	22.	<b>Semily</b>	<b>4,76</b>	<b>61.</b>
Plzeň-sever	3,29	23.	Karlovy Vary	4,77	62.
Jihlava	3,34	24.	Brno-město	5,03	63.
Domažlice	3,37	25.	Český Krumlov	5,06	64.
Hradec Králové	3,42	26.	Teplice	5,16	65.
Rakovník	3,43	27.	Sokolov	5,61	66.
Opava	3,49	28.	Ostrava-město	5,74	67.
Žďár nad Sázavou	3,54	29.	Hodonín	5,95	68.
Cheb	3,59	30.	Ústí nad Labem	6,03	69.
Blansko	3,59	31.	Děčín	6,22	70.
Jindřichův Hradec	3,59	32.	Louny	6,24	71.
Klatovy	3,60	33.	Znojmo	6,45	72.
Tábor	3,66	34.	Jeseník	6,53	73.
Beroun	3,68	35.	Chomutov	6,99	74.
Chrudim	3,68	36.	Most	7,64	75.
Frydek-Místek	3,72	37.	Bruntál	7,87	76.
Nový Jičín	3,75	38.	Karviná	8,18	77.
Rokycany	3,77	39.			

<sup>1)</sup> podíl nezaměstnaných na obyvatelstvu = počet dosažitelných uchazečů o zaměstnání ve věku 15–64 let / počet obyvatel ve věku 15–64 let v %

## KOMENTÁŘ

### Meziměsíční změna počtu nezaměstnaných podle okresů České republiky (únor 2024/leden 2024)

Zdroj: Ministerstvo práce a sociálních věcí ČR

	Meziměsíční přírůstek/úbytek počtu nezaměstnaných (%)	Pořadí		Meziměsíční přírůstek/úbytek počtu nezaměstnaných (%)	Pořadí
<b>Česká republika</b>	<b>0,19</b>	<b>x</b>			
v tom okres:					
Havlíčkův Brod	-4,22	1.	Žďár nad Sázavou	0,03	40.
Písek	-2,77	2.	Kutná Hora	0,09	41.
Rakovník	-2,42	3.	Jeseník	0,12	42.
Příbram	-2,17	4.	Teplice	0,24	43.
Beroun	-2,15	5.	Vyškov	0,26	44.
Náchod	-2,03	6.	hl. m. Praha	0,31	45.
Český Krumlov	-1,86	7.	Olomouc	0,37	46.
Svitavy	-1,82	8.	Hradec Králové	0,38	47.
Znojmo	-1,44	9.	<b>Semily</b>	<b>0,44</b>	<b>48.</b>
Rokycany	-1,40	10.	Ostrava-město	0,47	49.
Nymburk	-1,40	11.	Brno-město	0,54	50.
České Budějovice	-1,26	12.	Kladno	0,56	51.
Karviná	-1,22	13.	Sokolov	0,60	52.
Mladá Boleslav	-1,02	14.	Opava	0,63	53.
Jičín	-0,98	15.	Blansko	0,70	54.
Praha-západ	-0,97	16.	Vsetín	0,72	55.
Kroměříž	-0,96	17.	Ústí nad Labem	0,91	56.
Chrudim	-0,88	18.	Trutnov	0,92	57.
Karlovy Vary	-0,76	19.	Zlín	1,00	58.
Cheb	-0,74	20.	Bruntál	1,05	59.
Ústí nad Orlicí	-0,73	21.	<b>Jablonec nad Nisou</b>	<b>1,18</b>	<b>60.</b>
Hodonín	-0,68	22.	Pardubice	1,26	61.
Brno-venkov	-0,57	23.	Litoměřice	1,28	62.
Klatovy	-0,52	24.	Jihlava	1,35	63.
Břeclav	-0,48	25.	Tábor	1,35	64.
Plzeň-sever	-0,46	26.	Strakonice	1,43	65.
Frydek-Místek	-0,44	27.	Chomutov	1,50	66.
Domažlice	-0,39	28.	Most	1,54	67.
Louny	-0,29	29.	Nový Jičín	1,79	68.
Rychnov nad Kněžnou	-0,26	30.	<b>Liberec</b>	<b>2,24</b>	<b>69.</b>
Šumperk	-0,25	31.	Prachatice	2,52	70.
Děčín	-0,15	32.	Plzeň-jih	3,11	71.
Kolín	-0,15	33.	Přerov	3,12	72.
Třebíč	-0,06	34.	Pelhřimov	3,37	73.
Mělník	0,00	35.	Plzeň-město	3,51	74.
Praha-východ	0,00	36.	Tachov	3,81	75.
Jindřichův Hradec	0,00	37.	Prostějov	3,92	76.
<b>Česká Lípa</b>	<b>0,00</b>	<b>38.</b>	Benešov	3,92	77.
Uherské Hradiště	0,00	39.			



## KOMENTÁŘ

### Počet uchazečů na 1 volné pracovní místo v evidenci úřadů práce podle okresů České republiky k 29. 2. 2024

Zdroj: Ministerstvo práce a sociálních věcí ČR

	Počet uchazečů na 1 volné pracovní místo v evidenci úřadů práce	Pořadí		Počet uchazečů na 1 volné pracovní místo v evidenci úřadů práce	Pořadí
<b>Česká republika</b>	<b>1,10</b>	<b>x</b>			
v tom okres:					
Mladá Boleslav	0,24	1.	Vsetín	1,72	40.
Praha-západ	0,27	2.	<b>Liberec</b>	<b>1,76</b>	<b>41.</b>
Praha-východ	0,28	3.	Přerov	1,80	42.
hl. m. Praha	0,35	4.	Prostějov	1,94	43.
Plzeň-jih	0,49	5.	Olomouc	1,95	44.
Beroun	0,51	6.	Nový Jičín	1,95	45.
Tachov	0,52	7.	Chomutov	1,96	46.
Pelhřimov	0,54	8.	Teplice	2,03	47.
Benešov	0,54	9.	Uherské Hradiště	2,03	48.
Plzeň-město	0,55	10.	Brno-město	2,14	49.
Mělník	0,59	11.	Náchod	2,19	50.
Pardubice	0,62	12.	Trutnov	2,22	51.
Český Krumlov	0,62	13.	<b>Semily</b>	<b>2,33</b>	<b>52.</b>
Domažlice	0,66	14.	<b>Česká Lípa</b>	<b>2,33</b>	<b>53.</b>
Rychnov nad Kněžnou	0,67	15.	Frýdek-Místek	2,45	54.
Cheb	0,68	16.	Třebíč	2,49	55.
Kolín	0,79	17.	Kroměříž	2,63	56.
Prachatice	0,80	18.	Karlovy Vary	2,83	57.
Ústí nad Orlicí	0,82	19.	Břeclav	2,87	58.
Zlín	0,88	20.	Litoměřice	2,91	59.
Hradec Králové	0,88	21.	Znojmo	3,10	60.
Jičín	0,89	22.	Jindřichův Hradec	3,15	61.
Jihlava	0,89	23.	Šumperk	3,25	62.
Brno-venkov	0,93	24.	Žďár nad Sázavou	3,32	63.
Rokycany	0,95	25.	Ostrava-město	3,34	64.
Plzeň-sever	0,99	26.	Sokolov	3,34	65.
Písek	1,01	27.	Ústí nad Labem	3,55	66.
Rakovník	1,05	28.	Louny	3,63	67.
Tábor	1,06	29.	<b>Jablonec nad Nisou</b>	<b>3,89</b>	<b>68.</b>
Nymburk	1,11	30.	Strakonice	4,06	69.
České Budějovice	1,13	31.	Most	4,31	70.
Vyškov	1,23	32.	Opava	4,41	71.
Chrudim	1,24	33.	Blansko	4,43	72.
Klatovy	1,25	34.	Děčín	5,20	73.
Svitavy	1,27	35.	Hodonín	5,32	74.
Příbram	1,32	36.	Jeseník	5,55	75.
Kutná Hora	1,44	37.	Bruntál	7,96	76.
Havlíčkův Brod	1,56	38.	Karviná	10,96	77.
Kladno	1,63	39.			