

KOMENTÁŘ

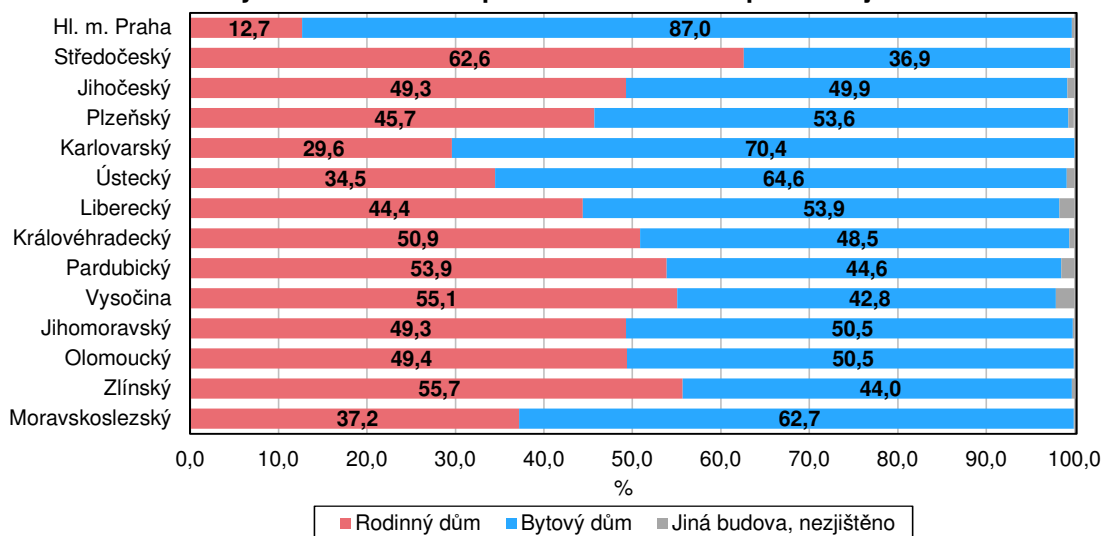
7. 3. 2024

Příjmy a životní podmínky domácností 2023 – Liberecký kraj (charakteristiky bydlení, subjektivní názory)

Většina domácností v Libereckém kraji žila v bytovém domě, necelých 6 % domácností mělo k dispozici byt o velikosti do 40 m². Největším problémem v souvislosti s kvalitou bydlení byla pro domácnosti hlučnost a také vandalství či kriminalita. Půjčku mělo téměř 16 % domácností, pro 5,8 % domácností bylo její splácení velkou zátěží. Více než 35 % domácností mělo problém zaplatit neočekávaný výdaj, 31 % si jednou ročně nemohlo dopřát dovolenou mimo domov.

Většina domácností v Libereckém kraji žila v roce 2023 v bytovém domě (53,9 %), rodinný dům obývalo 44,4 % domácností. Nejvyšší zastoupení domácností žijících v rodinných domech bylo zjištěno ve Středočeském kraji (62,6 %). Naopak nejnižší podíl vykázalo hlavní město Praha (12,7 %), výrazně podprůměrný podíl evidoval také Karlovarský kraj (29,6 %). Výsledek za Liberecký kraj byl pak 5. nejnižší. V průměru za Českou republiku bydlelo v rodinných domech 43,4 % domácností.

Bydlení domácností podle druhu domu a podle krajů v roce 2023

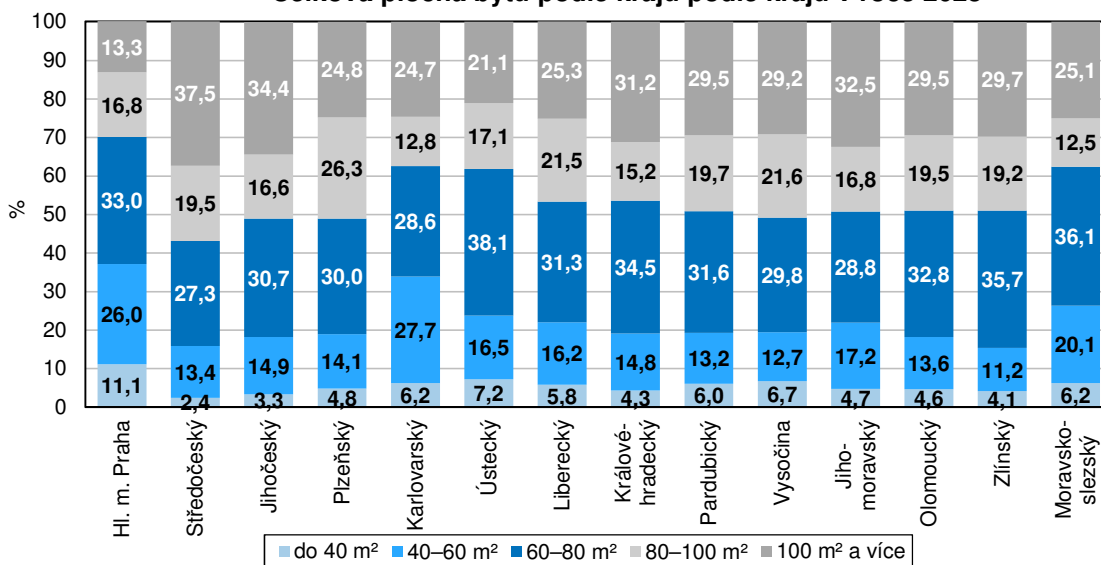


Z hlediska celkové plochy bytu obývala největší část domácností v Libereckém kraji byty o výměře 60 až 80 m² (31,3 % domácností). Byty větší než 100 m² využívalo 25,3 % domácností, naopak malý byt do 40 m² uvedlo 5,8 % domácností.

Stejně jako v Libereckém kraji převažovaly i v dalších 10 krajích domácnosti žijící v bytech o velikosti 60 až 80 m². Naopak domácnosti z 3 krajů (Středočeský, Jihočeský a Jihomoravský) uvedly nejčastěji velikost větší než 100 m² s tím, že nejvyšší podíl takových domácností byl vykázán ve Středočeském kraji (37,5 %). Nejméně byly velké byty zastoupeny mezi domácnostmi v hlavním městě Praze (13,3 %). Podíl nejmenších bytů do 40 m² se napříč kraji pohyboval v rozmezí od 2,4 % (Středočeský kraj) do 11,1 % (hlavní město Praha).

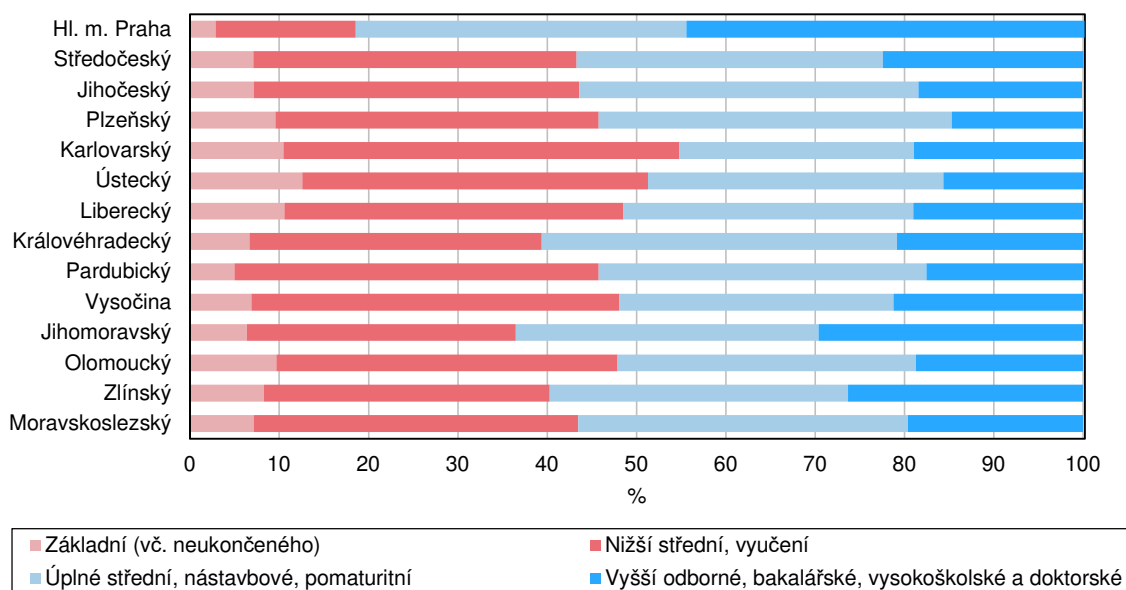
KOMENTÁŘ

Celková plocha bytů podle krajů podle krajů v roce 2023



Kvalitu bydlení měli respondenti možnost ohodnotit na základě 5 subjektivních kritérií, tj. vlhkost bytu, tmavý byt, hluk z domu, resp. z ulice, znečištěné okolní prostředí a vandalství a kriminalita v okolí. Z tohoto pohledu byl největším problémem domácností v Libereckém kraji hluk, který uvedlo 14,0 % domácností, druhým největším problémem bylo vandalství a kriminalita (8,4 %) a třetím vlhkost v bytě (7,4 %). Naopak pro nejméně domácností představoval problém nedostatek světla v bytě (3,6 %).

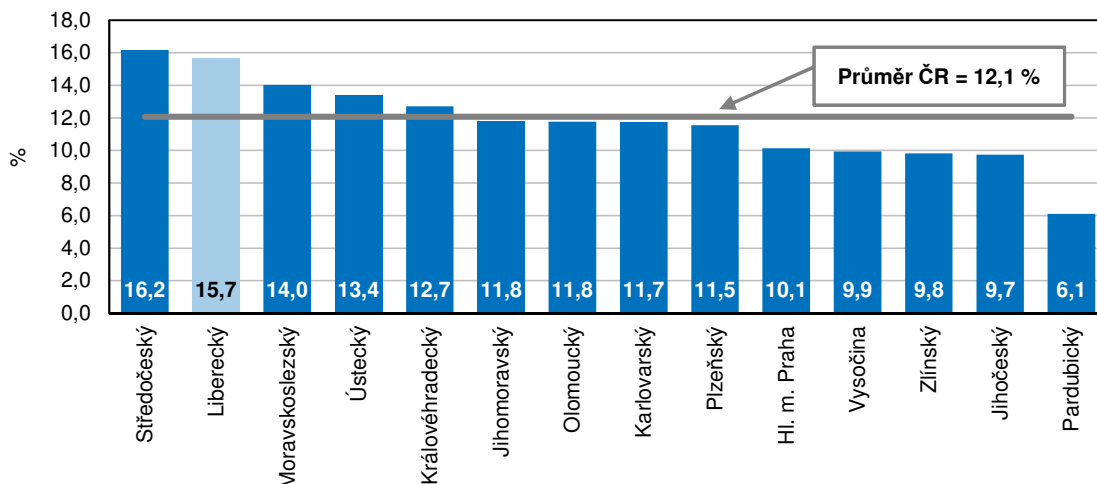
Vzdělání osoby v čele domácnosti podle krajů v roce 2023



KOMENTÁŘ

V rámci mezikrajského srovnání byl problémem pro největší část domácností ve všech regionech hluk v domě nebo z ulice. Zastoupení tohoto problému se pohybovalo od 8,7 % v Plzeňském kraji do 21,9 % v hlavním městě Praze. V tomto případě se Liberecký kraj umístil jako 4. nejlepší. Vlhkost v bytě byla nejvíce problematická pro domácnosti z Olomouckého kraje (12,5 %), nejmenší problém činila rodinám v Plzeňském kraji (4,3 %). Podíl za Liberecký kraj byl 6. nejvyšší. Vandalství a kriminalitu v okolí nejvíce vnímaly domácnosti v hlavním městě Praze (12,4 %), nejméně v Královéhradeckém kraji (2,1 %), hodnota za Liberecký kraj byla 5. nejvyšší. Znečištěné okolní prostředí vnímaly nejméně pozitivně domácnosti v hlavním městě Praze (14,0 %), v Kraji Vysočina tento problém uvedlo pouze 3,3 % domácností, podíl za Liberecký kraj byl 5. nejnižší. Téměř pro všechny kraje představovalo nejmenší problém kritérium „tmavý byt“ – nejvíce se s ním potýkaly domácnosti z Královéhradeckého kraje (4,8 %), v Plzeňském a Středočeském kraji shodně 1,4 % domácností. Podíl v Libereckém kraji byl 4. nejvyšší.

Podíl domácností, které mají půjčky (kromě bytových) podle krajů v roce 2023



V čele domácností v Libereckém kraji byly nejčastěji osoby s nižším středním vzděláním a s vyučením (37,9 %, 6. nejvyšší podíl mezi kraji). Druhou nejčetněji zastoupenou skupinou byly osoby s úplným středním, pomaturitním a nástavbovým vzděláním (32,5 %, 3. nejnižší podíl). Vyšší odborné, bakalářské, vysokoškolské a doktorské vzdělání mělo 19,0 % osob v čele domácností (společně s Karlovarským krajem 6. nejnižší podíl) a základní nebo neukončené vzdělání 10,6 % osob (2. nejvyšší podíl).

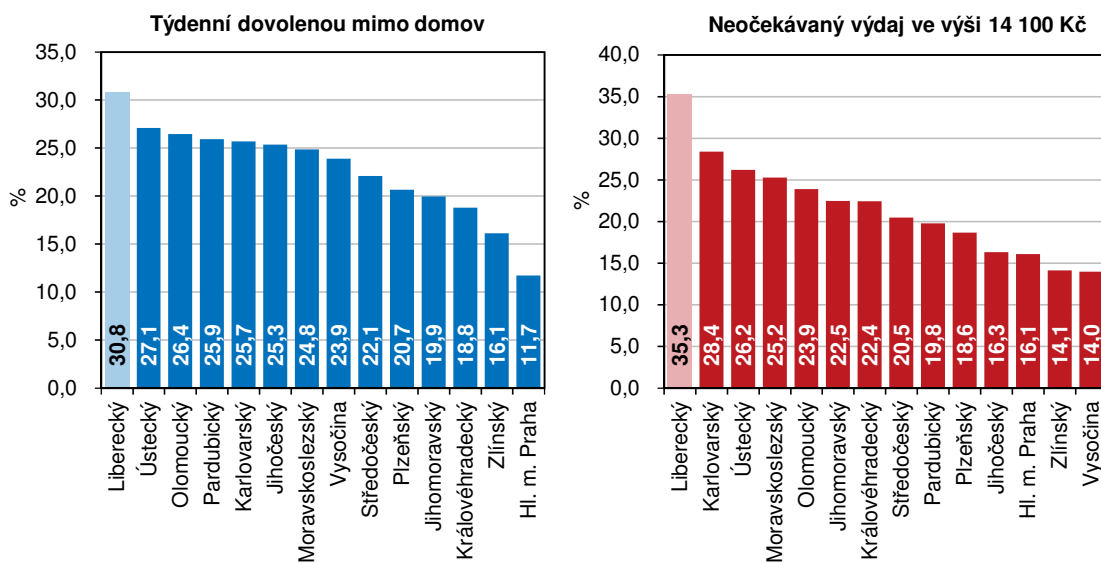
Více než 83 % domácností v Libereckém kraji mělo přístup na internet, 78,3 % bylo vybaveno osobním počítačem či notebookem. Osobní automobil vlastnilo 72,0 % domácností, myčku nádobí mělo 54,5 % a sušičku prádla 24,0 % domácností. S ohledem na finanční situaci si 7,2 % domácností nemohlo dovolit osobní automobil, 6,5 % sušičku prádla, 6,2 % myčku nádobí, 2,0 % osobní počítač nebo notebook a 1,5 % přístup na internet.

V roce 2023 mělo v Libereckém kraji půjčky (kromě bytových) 15,7 % domácností (2. nejvyšší podíl mezi kraji). Pro 5,8 % domácností bylo jejich splácení velkou zátěží, pro 9,0 % určitou zátěží a pro 0,8 % domácností nebyla vůbec zátěží. Z mezikrajského pohledu bylo nejvíce domácností zatížených půjčkou vykázáno ve Středočeském kraji (16,2 %), nejvyšší podíl domácností, pro které představovalo splácení půjček velkou zátěž, však vykázal právě náš region. Naopak

KOMENTÁŘ

v Pardubickém kraji bylo půjčkou zatíženo pouze 6,1 % domácností. Nejnižší podíl domácností, pro které bylo splácení půjček velkou zátěží, však bylo evidováno v hlavním městě Praze (1,3 %). Nejvyšší podíl domácností s vyživovanými dětmi evidoval Středočeský kraj (38,1 %), nejnižší Kraj Vysočina (28,7 %). Podíl za Liberecký kraj činil 34,8 % a mezi ostatními regiony se jednalo o 3. nejvyšší hodnotu. Bez vyživovaných dětí tak bylo v kraji evidováno 65,2 % domácností, zatímco republikový průměr činí 67,2 % domácností.

Co si domácnost v roce 2023 nemohla dovolit?



S ohledem na příjmovou situaci bylo pro 35,3 % domácností v Libereckém kraji problematické zaplatit neočekávaný výdaj ve výši 14 100 Kč, tj. mezi kraji nejvyšší podíl. Na opačném konci žebříčku se s 14,0% podílem umístil Kraj Vysočina. Jen o něco méně domácností v našem regionu (30,8 %) si nemohlo alespoň jednou v roce dopřát týdenní dovolenou mimo domov, což je ovšem v mezikrajském srovnání opět nejvyšší hodnota. Ta nejnižší byla zaznamenána v hlavním městě Praze (11,7 %).

Další informace naleznete v publikaci [Příjmy a životní podmínky domácností – 2023](#)

Kontakt:

Hana Kořátková

Krajská správa ČSÚ v Liberci
Oddělení informačních služeb
Tel.: 485 238 811
E-mail: infoservislb@czso.cz

Oddělení informačních služeb – Krajská správa ČSÚ v Liberci

Informace o inflaci, HDP, obyvatelstvu, průměrných mzdách a mnohé další najdete na stránkách

Českého statistického úřadu: www.liberec.czso.cz | tel.: 485 238 811, e-mail: infoservislb@czso.cz

KOMENTÁŘ

Přílohy:

Charakteristiky bydlení domácností v Libereckém kraji

Zdroj: ČSÚ, Příjmy a životní podmínky domácností

v %

	2016	2017	2018	2019	2020	2021	2022	2023
Druh domu, ve kterém domácnosti bydlely								
z toho:								
rodinný dům	46,6	50,7	48,4	42,5	43,1	43,4	43,6	44,4
bytový dům	51,6	47,4	51,4	56,8	55,4	54,9	54,6	53,9
Vzdělání osoby v čele domácnosti:								
základní vč. neukončeného	10,3	8,8	9,2	8,8	9,9	9,8	9,5	10,6
nižší střední, vyučení	48,9	48,3	44,4	45,6	41,9	45,0	43,1	37,9
úplné střední, pomaturitní, nástavbové	29,0	31,7	31,5	31,2	29,6	29,0	30,3	32,5
vyšší odborné, bakalářské, vysokoškolské a doktorské	11,7	11,3	14,9	14,4	18,5	16,3	17,2	19,0
Podíl domácností s vyživovanými dětmi	34,4	33,1	32,4	35,4	33,2	32,7	34,3	34,8
Podíl domácností bez vyživovaných dětí	65,6	66,9	67,6	64,6	66,8	67,3	65,7	65,2
Problémy s bydlením:								
vlhkost v bytě	10,2	12,1	10,1	12,6	9,5	7,1	5,7	7,4
tmavý byt	1,9	3,4	5,0	8,0	5,3	3,8	3,5	3,6
malý byt	4,6	4,2	7,2	9,1
hluk z domu, resp. z ulice	15,5	14,1	17,8	15,2	12,3	6,4	8,7	14,0
znečištěné okolní prostředí	10,8	11,2	12,3	12,0	4,1	3,1	2,3	5,8
vandalství, kriminalita v okolí	13,4	9,6	8,5	9,8	3,7	2,6	2,2	8,4
Domácnosti neměly půjčky (kromě bytových)	87,0	86,7	82,3	84,2	86,8	85,3	86,0	84,3
Splácet půjčky kromě bytových představovalo pro domácnosti velkou zátěž	4,8	4,4	5,7	4,0	3,4	2,5	3,3	5,8
Domácnosti nemohly:								
Ročně strávit týdenní dovolenou mimo domov	30,7	26,7	24,3	22,1	23,6	21,2	27,4	30,8
Zaplatit neočekávaný výdaj ¹⁾	33,2	35,5	29,3	26,6	28,0	25,8	28,0	35,3
Vybavenost domácností:								
pračka	98,3	97,5	97,4	99,1
sušička prádla	.	12,6	16,1	17,2	20,6	22,9	22,1	24,0
myčka nádobí	.	44,5	44,8	44,8	45,3	48,0	53,8	54,5
osobní počítač, notebook	77,5	77,6	78,3	78,8	78,4	83,3	81,1	78,3
přístup na internet	.	77,0	78,9	79,9	79,0	84,2	82,9	83,4
osobní automobil	74,5	73,8	71,6	66,5	69,2	69,6	71,5	72,0

¹⁾ Výše neočekávaného výdaje: 2016 = 9 900 Kč, 2017 = 10 200 Kč, 2018 = 10 700 Kč, 2019 = 11 200 Kč, 2020 = 12 000 Kč, 2021 = 12 800 Kč, 2022 = 13 600 Kč, 2023 = 14 100 Kč