

## KOMENTÁŘ

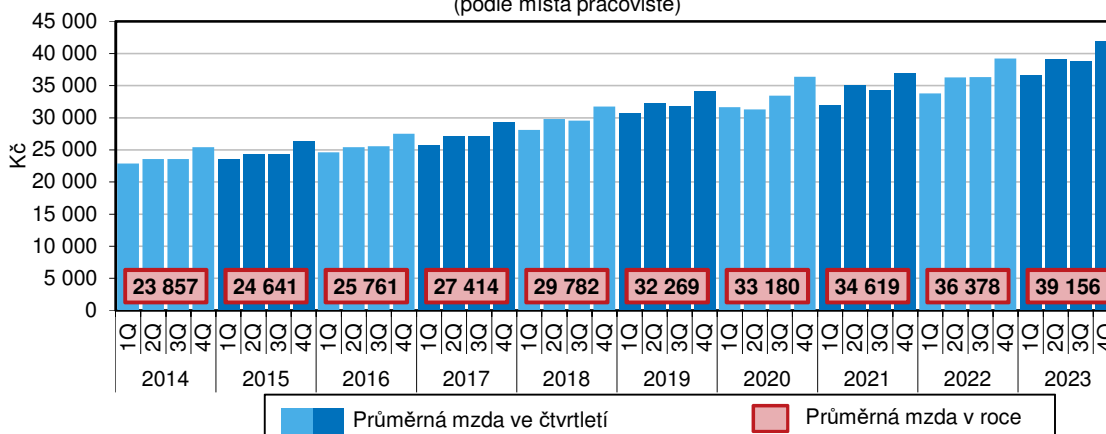
5. 3. 2024

### Vývoj průměrných mezd ve 4. čtvrtletí a v 1. až 4. čtvrtletí 2023 (předběžné výsledky)

Průměrná hrubá měsíční nominální mzda v Libereckém kraji za rok 2023 se meziročně zvýšila o 7,6 % na 39 156 Kč, s ohledem na růst spotřebitelských cen se však reálně snížila o 2,8 %.

Průměrná hrubá měsíční nominální mzda (v přepočtu na plně zaměstnané) v Libereckém kraji v roce 2023 dosáhla 39 156 Kč. Oproti roku 2022 byla vyšší o 2 778 Kč, relativní nominální přírůstek činil 7,6 %. Vzhledem k výši inflace, která v roce 2023 v České republice dosáhla 10,7 %, však mzda v našem kraji reálně poklesla o 2,8 %.

Vývoj průměrné měsíční mzdy v Libereckém kraji v jednotlivých čtvrtletích  
(podle místa pracoviště)



Pozn.: rok 2022 a 2023 předběžné údaje

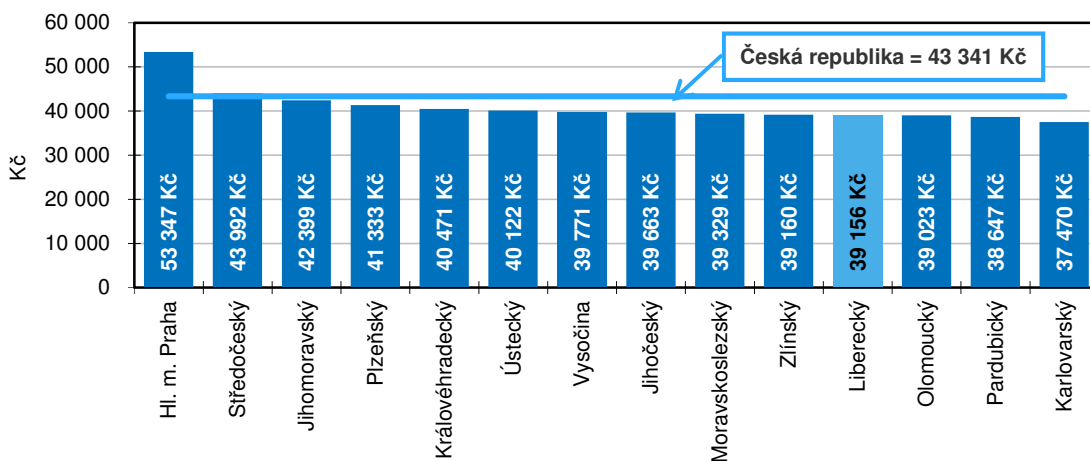
V České republice se průměrná hrubá měsíční mzda zvýšila o 3 024 Kč na 43 341 Kč. Absolutně nejvyšší přírůstek zaznamenali zaměstnanci v hlavním městě Praze (+3 294 Kč). Nárůst vykázaný v našem kraji byl 5. nejnižší, nejméně mzda vzrostla zaměstnancům z Karlovarského kraje (+2 555 Kč). Nominální mzdový nárůst v České republice dosáhl 7,5 %, s ohledem na výše uvedený růst spotřebitelských cen byl vykázan reálný pokles o 2,9 %. Napříč kraji se nominální zvýšení pohybovalo v rozmezí od 6,6 % v hlavním městě Praze do 8,3 % v Ústeckém kraji. Reálně však mzdy ve všech krajích poklesly, nejnižší snížení vykázal Ústecký kraj (-2,2 %), nejvyšší hlavní město Praha (-3,7 %).

Průměrná mzda v Libereckém kraji byla v porovnání s ostatními regiony 4. nejnižší, o 4 185 Kč se pohybovala pod republikovým průměrem. Nadprůměrné mzdy pobírali zaměstnanci v hlavním městě Praze (53 347 Kč, tj. o 10 006 Kč nad průměrem ČR) a ve Středočeském kraji (43 992 Kč, tj. +651 Kč). Nejnižší mzda byla vykázána v Karlovarském kraji (37 470 Kč), která za republikovým průměrem zaostávala o 5 871 Kč.

## KOMENTÁŘ

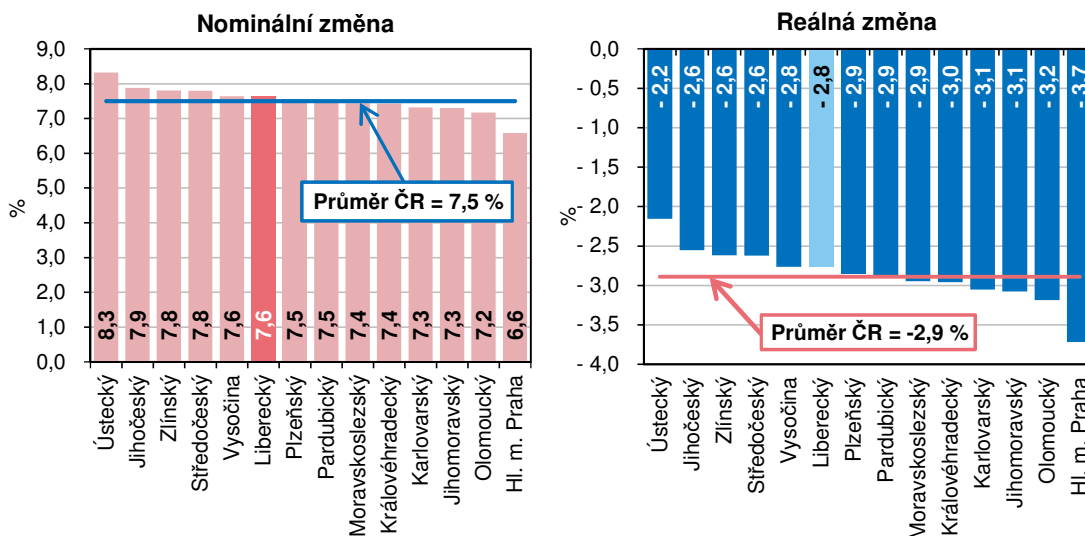
Subjekty s pracovištěm v Libereckém kraji zaměstnávaly v roce 2023 v přepočtu na plně zaměstnané 144,2 tis. osob (tj. 3,6 % všech zaměstnanců v České republice), tedy o 0,6 tis. zaměstnanců (0,4 %) méně než o rok dříve. Meziročně se počet zaměstnanců snížil v dalších 9 krajích – absolutně nejvíce ve Zlínském kraji (-2,1 tis.), relativně v krajích Pardubickém a Zlínském (shodně -1,0 %). V krajích Středočeském, Jihomoravském, Plzeňském a hlavním městě Praze došlo mezi roky 2022 a 2023 k zvýšení počtu zaměstnanců – absolutně i relativně nejvíce v posledně jmenovaném kraji (+25,0 tis. osob, +3,0 %). V celé České republice vzrostl průměrný evidenční počet pracovníků o 15,6 tis. osob (+0,4 %) na 4 035,8 tis. osob.

**Průměrná hrubá měsíční mzda v přepočtu na plně zaměstnané podle krajů v 1. až 4. čtvrtletí 2023**



**Nominální a reálná změna průměrných hrubých měsíčních mezd v přepočtu na plně zaměstnané podle krajů**

(1. až 4. čtvrtletí 2023/1. až 4. čtvrtletí 2022)

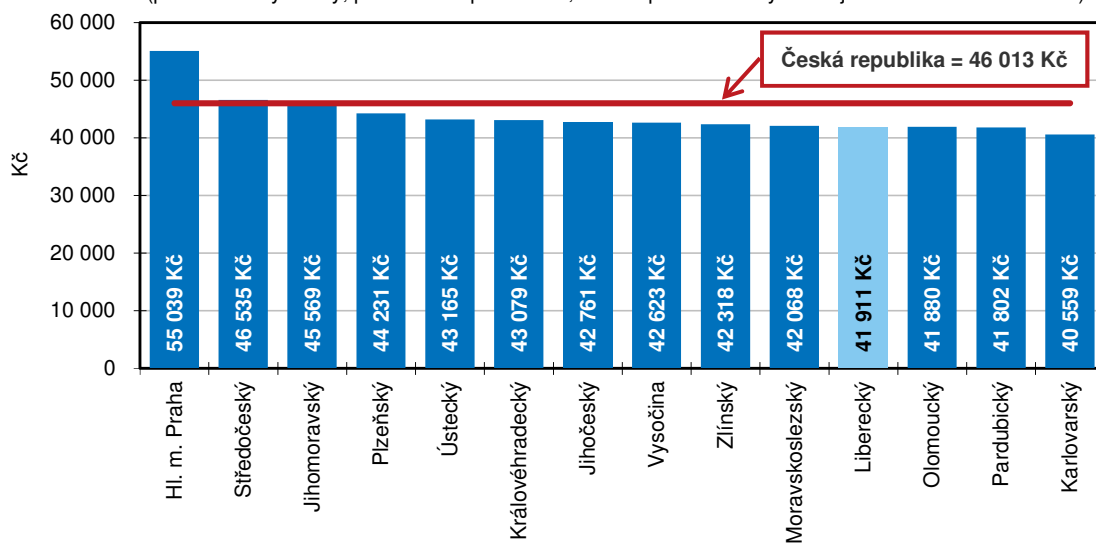


## KOMENTÁŘ

Průměrná hrubá měsíční nominální mzda přepočtená na plně zaměstnané ve 4. čtvrtletí 2023 v Libereckém kraji dosáhla částky 41 911 Kč, meziročně se tak zvýšila o 2 704 Kč (+6,9 %). Vzhledem k 7,6% růstu spotřebitelských cen v České republice v tomto období se však mzda v kraji reálně snížila o 0,7 %. Oproti celorepublikovému průměru (46 013 Kč) byla uvedená mzda nižší o 4 102 Kč, o 13 128 Kč zaostávala za nejvyšší krajskou průměrnou mzdou vyplácenou v hlavním městě Praze (55 039 Kč). Nejnižší průměrnou mzdu pobírali zaměstnanci v Karlovarském kraji (40 559 Kč), mzda v Libereckém kraji byla 4. nejnižší. Meziročně vyšší mzdy vykázaly všechny kraje. Nejvyšší absolutní i relativní změna byla vykázána v Ústeckém kraji (+3 013 Kč, +7,5 %), nejnižší absolutní přírůstek byl vykázán v Olomouckém kraji (+2 405 Kč), nejnižší relativní v hlavním městě Praze (+5,4 %). S ohledem na výše uvedený růst spotřebitelských cen však byly mzdy ve všech krajích reálně nižší – propad se pohyboval v rozmezí od -0,1 % v Ústeckém kraji do -2,0 % v hlavním městě Praze. Absolutní přírůstek průměrné mzdy v celé České republice představoval 2 734 Kč, nominálně se zvýšila o 6,3 %, ale reálně poklesla o 1,2 %.

### Průměrná hrubá měsíční mzda v přepočtu na plně zaměstnané podle krajů ve 4. čtvrtletí 2023

(předběžné výsledky, podle místa pracoviště, včetně podnikatelských subjektů do 20 zaměstnanců)

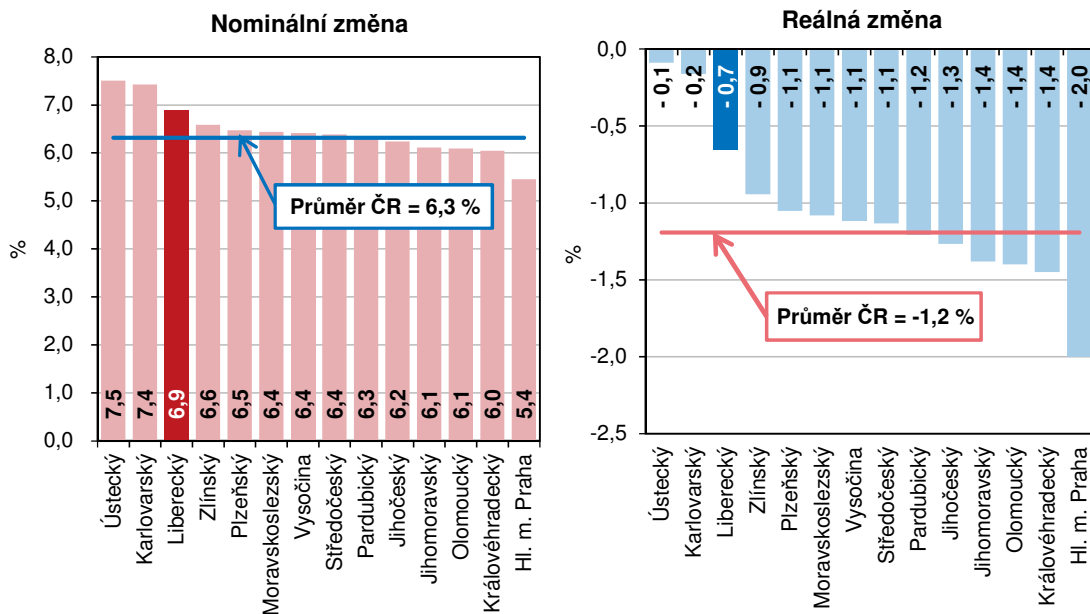


Ve 4. čtvrtletí 2023 subjekty s pracovištěm v Libereckém kraji zaměstnávaly v přepočtu na plně zaměstnané 144,7 tis. osob a meziročně tak došlo k poklesu přibližně o 1,1 tis. zaměstnanců (-0,8 %). Podíl našeho kraje na republikovém stavu 4 064,5 tis. zaměstnaných osob dosáhl 3,6 %. Nižší počet zaměstnanců byl vykázán ve stejných 9 krajích jako za celý rok 2023 – nejvyšší absolutní pokles vykázal Moravskoslezský kraj (-3,6 tis. osob), relativní Pardubický kraj (-1,2 %). Největší přírůstek zaměstnanců opět evidovalo hlavní město Praha (+20,5 tis. osob, tj. +2,4 %). V úhrnu za Českou republiku se evidenční počet zaměstnanců navýšil o 5,9 tis. osob, tedy o 0,1 %.

## KOMENTÁŘ

### Nominální a reálná změna průměrných hrubých měsíčních mezd v přepočtu na plně zaměstnané podle krajů

(4. čtvrtletí 2023/4. čtvrtletí 2022)



#### Kontakt:

Aleš Krejza

**Krajská správa ČSÚ v Liberci**

Oddělení informačních služeb

Tel.: 485 238 811

E-mail: [infoservislbc@czso.cz](mailto:infoservislbc@czso.cz)

## KOMENTÁŘ

*Přílohy:*

### Zaměstnanci a mzdy podle krajů v 1. až 4. čtvrtletí 2023 (přepočtené osoby)

(předběžné výsledky, podle místa pracoviště, včetně podnikatelských subjektů do 20 zaměstnanců)

	Průměrný evidenční počet zaměstnanců			Průměrná měsíční mzda zaměstnance		
	v tis.	přírůstek (úbytek) proti 1. až 4. čtvrtletí 2022		v Kč	přírůstek (úbytek) proti 1. až 4. čtvrtletí 2022	
		v tis.	%		v Kč	%
<b>Česká republika<sup>1)</sup></b>	<b>4 035,8</b>	<b>15,6</b>	<b>0,4</b>	<b>43 341</b>	<b>3 024</b>	<b>7,5</b>
z toho kraje:						
Hl. m. Praha	865,8	25,0	3,0	53 347	3 294	6,6
Středočeský	417,4	0,2	0,0	43 992	3 182	7,8
Jihočeský	217,1	-1,0	-0,5	39 663	2 895	7,9
Plzeňský	217,8	2,0	0,9	41 333	2 899	7,5
Karlovarský	81,3	-0,2	-0,2	37 470	2 555	7,3
Ústecký	239,2	-1,5	-0,6	40 122	3 080	8,3
<b>Liberecký</b>	<b>144,2</b>	<b>-0,6</b>	<b>-0,4</b>	<b>39 156</b>	<b>2 778</b>	<b>7,6</b>
Královéhradecký	200,2	-0,4	-0,2	40 471	2 796	7,4
Pardubický	179,9	-1,7	-1,0	38 647	2 695	7,5
Vysočina	169,9	-1,1	-0,6	39 771	2 823	7,6
Jihomoravský	465,2	0,3	0,1	42 399	2 882	7,3
Olomoucký	217,8	-1,2	-0,5	39 023	2 611	7,2
Zlínský	200,5	-2,1	-1,0	39 160	2 833	7,8
Moravskoslezský	414,6	-1,9	-0,5	39 329	2 722	7,4

<sup>1)</sup> zahrnuti jsou i zaměstnanci sledovaných subjektů pracující mimo území ČR

**KOMENTÁŘ**
**Zaměstnanci a mzdy podle krajů ve 4. čtvrtletí 2023** (přepracované osoby)

(předběžné výsledky, podle místa pracoviště, včetně podnikatelských subjektů do 20 zaměstnanců)

	Průměrný evidenční počet zaměstnanců			Průměrná měsíční mzda zaměstnance		
	v tis.	přírůstek (úbytek) proti 4. čtvrtletí 2022		v Kč	přírůstek (úbytek) proti 4. čtvrtletí 2022	
		v tis.	%		v Kč	%
<b>Česká republika<sup>1)</sup></b>	<b>4 064,5</b>	<b>5,9</b>	<b>0,1</b>	<b>46 013</b>	<b>2 734</b>	<b>6,3</b>
z toho kraje:						
Hl. m. Praha	881,8	20,5	2,4	55 039	2 843	5,4
Středočeský	420,8	1,4	0,3	46 535	2 791	6,4
Jihočeský	217,9	-1,2	-0,5	42 761	2 510	6,2
Plzeňský	219,0	0,5	0,2	44 231	2 687	6,5
Karlovarský	81,4	-0,6	-0,7	40 559	2 803	7,4
Ústecký	240,0	-1,4	-0,6	43 165	3 013	7,5
<b>Liberecký</b>	<b>144,7</b>	<b>-1,1</b>	<b>-0,8</b>	<b>41 911</b>	<b>2 704</b>	<b>6,9</b>
Královéhradecký	200,6	-2,0	-1,0	43 079	2 454	6,0
Pardubický	180,1	-2,2	-1,2	41 802	2 477	6,3
Vysočina	170,5	-1,2	-0,7	42 623	2 563	6,4
Jihomoravský	469,6	1,8	0,4	45 569	2 625	6,1
Olomoucký	217,8	-2,5	-1,1	41 880	2 405	6,1
Zlínský	200,5	-2,2	-1,1	42 318	2 614	6,6
Moravskoslezský	415,0	-3,6	-0,9	42 068	2 544	6,4

<sup>1)</sup> zahrnuti jsou i zaměstnanci sledovaných subjektů pracující mimo území ČR