

## KOMENTÁŘ

4. 3. 2024

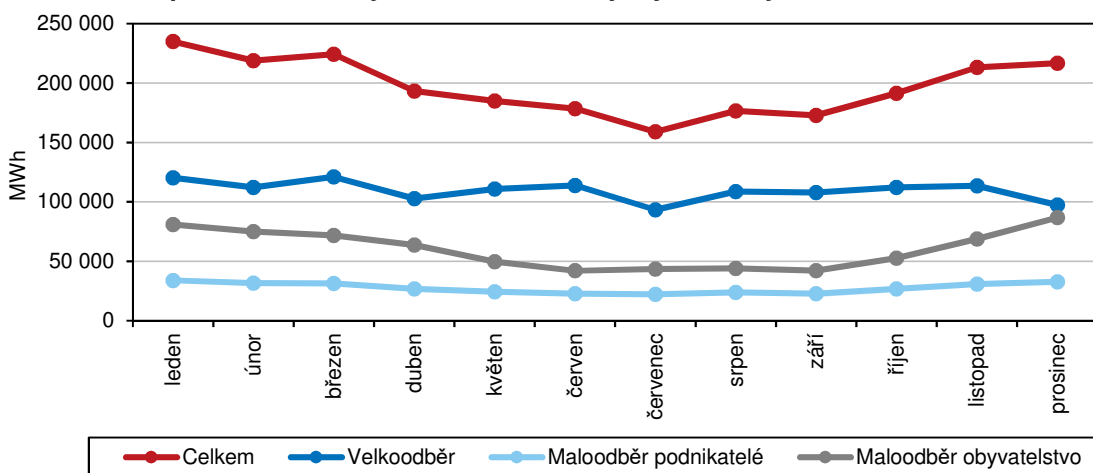
### Výroba a spotřeba elektřiny v Libereckém kraji v roce 2023

V roce 2023 se na výrobě elektřiny v Libereckém kraji z více než 70 % podílely alternativní zdroje (solární, vodní nebo větrné elektrárny). Celková spotřeba elektřiny v kraji se meziročně snížila o 3,1 %.

Podle předběžných údajů Energetického regulačního úřadu činil instalovaný výkon elektráren ke konci roku 2023 v České republice 20 961 MW, z toho 45,2 % připadalo na parní elektrárny, více než jednu pětinu představovaly jaderné elektrárny (20,5 %), přes jednu desetinu (10,3 %) elektrárny fotovoltaické využívající solární energii. Dalších 6,5 % připadlo na paroplynové elektrárny, 5,6 % na přečerpávací elektrárny, 5,3 % na vodní elektrárny, 5,1 % na plynové a spalovací elektrárny a 1,6 % na větrné elektrárny. Meziročně se instalovaný výkon elektráren v České republice zvýšil o 155 MW, tj. o 0,7 %. Relativně nejvíce vzrostl výkon plynových a spalovacích elektráren (+4,9 %, tj. +50 MW), absolutně nejvíce však u parních elektráren (+56 MW, tj. +0,6 %). K navýšení došlo také u fotovoltaických (+2,5 %, +53 MW) a větrných elektráren (+0,9 %, +3 MW). K mírnému poklesu o 0,7 % (-7 MW) došlo pouze u elektráren vodních. Výkon ostatních elektráren oproti roku 2022 zůstal stejný.

Z pohledu jednotlivých krajů bylo k 31. 12. 2023 přes jednu čtvrtinu celorepublikového výkonu elektrizační soustavy instalováno v Ústeckém kraji (5 276 MW), následoval Jihočeský kraj s 14,1% podílem (2 947 MW) a Kraj Vysočina s 13,1% podílem (2 743 MW). Hranici 10% překročil ještě kraj Středočeský. Na opačném konci žebříčku se umístilo hlavní město Praha (87 MW, 0,4 % z celového instalovaného výkonu), následoval Liberecký (1,1 %, 233 MW), Zlínský (1,6 %, 342 MW) a Královéhradecký kraj (1,8 %, 380 MW).

Spotřeba elektřiny v Libereckém kraji v jednotlivých měsících roku 2023



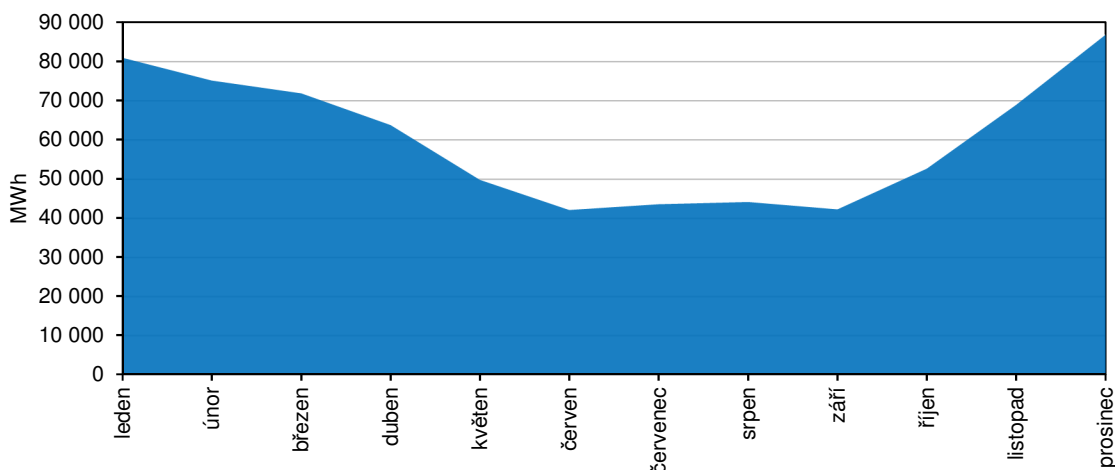
Nejvyšší instalovaný výkon parních elektráren byl mezi kraji vykázán v Ústeckém kraji (4 035 MW, tj. 42,6 % z 9 472 MW republikového výkonu tohoto typu elektráren), nejnižší

## KOMENTÁŘ

v Libereckém kraji (5 MW). O republikový výkon jaderných elektráren (4 290 MW) se podělily 2 kraje – Jihočeský kraj (52,4 %) a Kraj Vysočina (47,6 %). Nejvyšší výkon elektráren využívajících solární energii byl instalován v Jihomoravském kraji (459 MW, tj. 21,3 % z republikového výkonu 2 154 MW), na opačném konci žebříčku se umístil Karlovarský kraj (14 MW, 0,7 %). V Libereckém kraji měly fotovoltaické elektrárny výkon 114 MW (5,3 %). Paroplynové elektrárny s celkovým výkonem 1 364 MW fungovaly pouze ve 3 krajích – v Ústeckém (62,0 % výkonu), Karlovarském (29,3 %) a Jihomoravském (8,7 %). Přečerpávací elektrárny s celkovým výkonem 1 172 MW byly v provozu ve 4 regionech – v Olomouckém kraji (55,5 % výkonu), v Kraji Vysočina (40,5 %) a dále v kraji Středočeském (3,8 %) a Plzeňském (0,1 %). Z celkového instalovaného výkonu vodních elektráren 1 106 MW bylo 58,3 % soustředěno ve Středočeském kraji, na Liberecký kraj připadlo 2,1 % (24 MW) výkonu. Instalovaný výkon plynových a spalovacích elektráren v České republice představoval 1 062 MW. Nejvyšší výkon vykázaly tyto elektrárny ve Středočeském kraji (211 MW, 19,9 %), na Liberecký kraj připadlo 3,9 % (42 MW). Ve 4 krajích, tj. v Ústeckém (25,4 %), Karlovarském (19,8 %), Libereckém (14,2 %) a Olomouckém (13,4 %), byly instalovány téměř tři čtvrtiny republikového výkonu větrných elektráren (342 MW).

Na celkovém instalovaném výkonu elektrizační soustavy v Libereckém kraji ve výši 232,7 MW se téměř z 80 % podílely elektrárny využívající ekologické zdroje (48,9 % elektrárny na solární energii, 20,9 % větrné elektrárny a 10,1 % vodní elektrárny). Na zbývajícím instalovaném výkonu se z 18,0 % podílely plynové a spalovací elektrárny a z 2,1 % parní elektrárny. Instalovaný výkon elektráren v našem kraji ve srovnání s rokem 2022 mírně poklesl o 2,1 MW (-0,9 %), a to v důsledku snížení vodních a větrných elektráren (v obou případech o -1,5 MW). Ke zvýšení výkonu došlo v případě fotovoltaických (+0,6 MW) a plynových a spalovacích elektráren (+0,3 MW).

### Spotřeba elektřiny u domácností v Libereckém kraji v jednotlivých měsících roku 2023

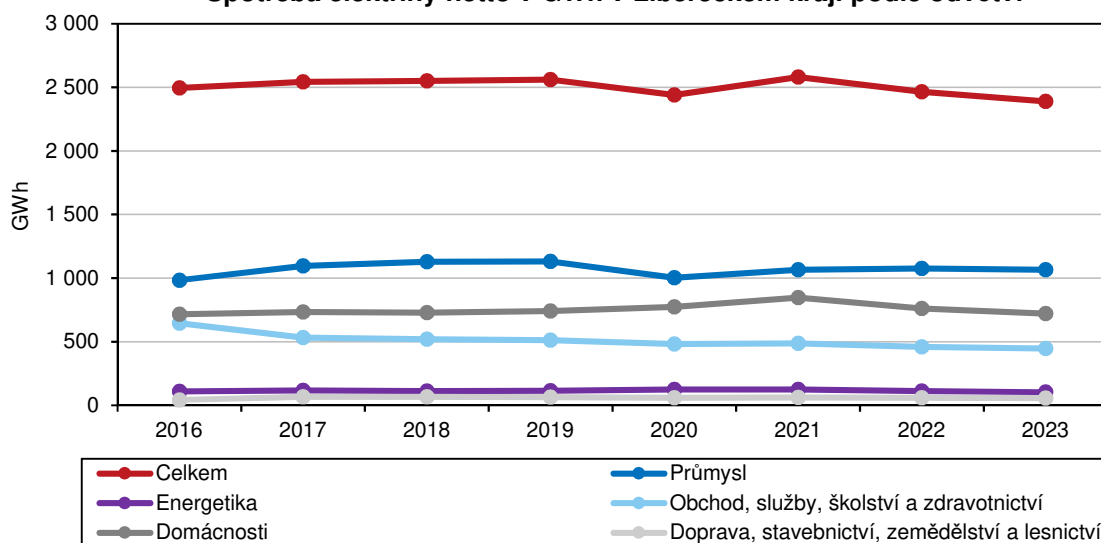


V roce 2023 se podle předběžných údajů ERÚ v Libereckém kraji vyrobilo 416,1 GWh elektřiny (brutto), tj. pouze 0,5 % z celkového objemu elektřiny vyrobené v České republice (76 071,2 GWh). Z celkového vyrobeného množství elektřiny pocházelo 70,4 % z alternativních zdrojů – ve větrných elektrárnách bylo vyrobeno 110,8 GWh (26,6 %), v solárních 109,2 GWh

## KOMENTÁŘ

(26,2 %) a ve vodních elektrárnách 73,0 GWh (17,5 %). V celé České republice se alternativní zdroje podílely na výrobě elektřiny pouze 6,8 % (5 206,0 GWh). Podíl Libereckého kraje na celkové republikové „ekologické“ výrobě elektřiny tak činil 5,6 %, podíl na výrobě elektřiny ve větrných elektrárnách pak dokonce 15,8 %. V plynových a spalovacích elektrárnách bylo v našem kraji vyrobeno 96,8 GWh (23,3 %) a v parních elektrárnách 26,3 GWh (6,3 %). Naproti tomu v celé České republice 44,2 % vyrobené elektřiny připadlo na parní elektrárny, 40,0 % na jaderné, 4,9 % na plynové a spalovací, 3,1 % na vodní, 2,9 % na fotovoltaické, 2,7 % na paroplynové, 1,4 % na přečerpávací a na větrné elektrárny pouze 0,9 %.

**Spotřeba elektřiny netto v GWh v Libereckém kraji podle odvětví**



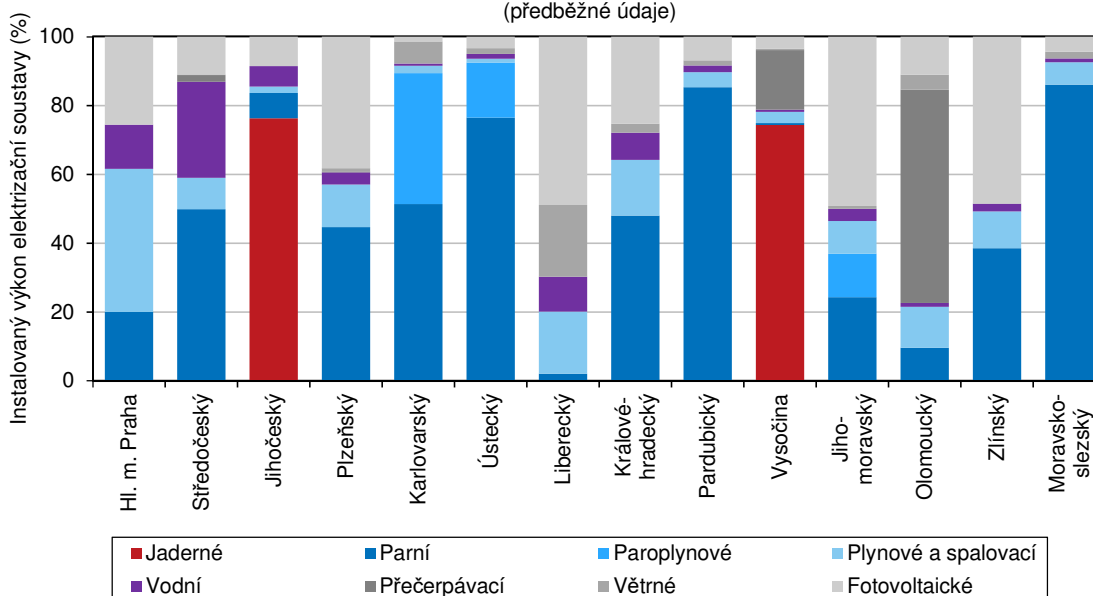
Meziročně došlo v Libereckém kraji ke snížení množství vyrobené elektřiny brutto o 39,8 GWh (- 8,7 %). Nejvyšší podíl na tomto výsledku mají elektrárny plynové a spalovací, ve kterých došlo k poklesu o 46,0 GWh, tj o 32,2 %. Ke snížení výroby došlo také u fotovoltaických elektráren, a to o 7,6 GWh (-6,5 %). Ve vodních a větrných elektrárnách výroba meziročně vzrostla (+7,2 GWh a 11,0 %, resp. +6,5 GWh a +6,2 %). K mírnému navýšení došlo ještě u parních elektráren, které vykázaly nárůst výroby elektřiny o 0,1 GWh, tj. +0,5 %. Také v případě České republiky došlo meziročně k výraznějšímu snížení výroby elektřiny o 8 431,9 GWh, což je - 10,0 %. Nejvíce se na tom podílely elektrárny parní (-18,1 %) a paroplynové (-17,6 %), na druhé straně došlo k nárůstu u elektráren vodních (+11,5 %), větrných (+9,3 %) a přečerpávacích (+7,6 %).

V roce 2023 se v Libereckém kraji spotřebovalo 2 389,5 GWh elektřiny netto<sup>1)</sup>, tj. 4,3 % spotřeby celé České republiky (55 329,7 GWh). Meziročně se spotřeba v kraji snížila o 75,7 GWh (-3,1 %), v České republice zaznamenala pokles o 2 237,9 GWh (-3,9 %). Z pohledu sektorů národního hospodářství se nejvíce elektřiny v kraji spotřebovalo v průmyslu, a to 1 064,5 GWh (44,5 % z celkové roční spotřeby kraje). Druhý největší objem ve výši 721,3 GWh (30,2 %) spotřebovaly domácnosti. V odvětví obchodu, služeb, školství a zdravotnictví bylo spotřebováno 446,3 GWh (18,7 %) elektřiny. Nejmenší spotřebu elektřiny vykázalo odvětví dopravy (14,7 GWh), následovalo stavebnictví (20,0 GWh) a zemědělství a lesnictví (20,3 GWh) – dohromady 2,3 %.

## KOMENTÁŘ

Ve srovnání s rokem 2022 došlo k poklesu spotřeby ve všech sektorech národního hospodářství, nejméně o -1,0 % (-10,9 GWh) v průmyslu, nejvíce o -9,5 % (-2,1 GWh) ve stavebnictví. Absolutně nejvíce ale ušetřily domácnosti, když svoji spotřebu snížily o 39,7 GWh (-5,2 %). V celé České republice se v průmyslové výrobě spotřebovalo 37,2 % elektřiny, 27,2 % spotřebovaly domácnosti a na obchod, služby, školství a zdravotnictví připadlo 23,0 % z republikové spotřeby. Stavebnictví, doprava a zemědělství a lesnictví představovalo 3,7 % spotřeby elektrické energie. I zde většina sektorů národního hospodářství svoji spotřebu meziročně snížila, relativně nejvíce opět stavebnictví (-9,7 %, -48,2 GWh), absolutně průmysl (-1 406,4 GWh, -6,4 %). Domácnosti ušetřily 4,0 % energie, tj. 628,2 GWh. Pouze oblast energetiky zvýšila svoji spotřebu o 322,6 GWh, tj. o +9,5 %.

**Elektrárny podle technologie výroby elektřiny a podle krajů v roce 2023**  
(předběžné údaje)



Definitivní informace o výrobě a spotřebě elektřiny v roce 2023 v regionálním členění budou zveřejněny na internetových stránkách Energetického regulačního úřadu ([www.eru.cz](http://www.eru.cz)) v „Roční zprávě o provozu ES ČR“ ke konci května 2024.

<sup>1)</sup> netto spotřeba = brutto spotřeba – vlastní spotřeba na výrobu elektřiny – spotřeba na přečerpávání v přečerpávacích vodních elektrárnách – ztráty v sítích, přitom brutto spotřeba = brutto výroba – saldo zahraničních výměn

### Kontakt:

Aleš Krejza

**Krajská správa ČSÚ v Liberci**

Oddělení informačních služeb

Tel.: 485 238 811

E-mail: [infoservislbc@czso.cz](mailto:infoservislbc@czso.cz)

Oddělení informačních služeb – Krajská správa ČSÚ v Liberci

Informace o inflaci, HDP, obyvatelstvu, průměrných mzdách a mnohé další najdete na stránkách

Českého statistického úřadu: [www.liberec.czso.cz](http://www.liberec.czso.cz) | tel.: 485 238 811, e-mail: [infoservislbc@czso.cz](mailto:infoservislbc@czso.cz)

**KOMENTÁŘ**

Přílohy:

**Instalovaný výkon elektrizační soustavy (ES) v MW podle krajů v roce 2023<sup>1)</sup>**

Zdroj: Energetický regulační úřad

	Elektrárny celkem	v tom elektrárny podle technologie výroby elektřiny							
		jaderné	parní	paroplynové	plynové a spalovací	vodní	přečerpávací	větrné	fotovoltaické
<b>Česká republika</b>	<b>20 961</b>	<b>4 290</b>	<b>9 472</b>	<b>1 364</b>	<b>1 062</b>	<b>1 106</b>	<b>1 172</b>	<b>342</b>	<b>2 154</b>
v tom kraje:									
Hl. m. Praha	87	-	17	-	36	11	-	-	22
Středočeský	2 311	-	1 152	-	211	645	45	6	252
Jihočeský	2 947	2 250	215	-	56	175	-	-	251
Plzeňský	586	-	262	-	73	21	2	5	224
Karlovarský	1 052	-	540	400	23	7	-	68	14
Ústecký	5 276	-	4 035	845	57	77	-	87	175
<b>Liberecký</b>	<b>233</b>	<b>-</b>	<b>5</b>	<b>-</b>	<b>42</b>	<b>24</b>	<b>-</b>	<b>49</b>	<b>114</b>
Královéhradecký	380	-	183	-	62	30	-	10	96
Pardubický	1 517	-	1 294	-	67	30	-	23	103
Vysočina	2 743	2 040	15	-	89	16	475	12	95
Jihomoravský	932	-	226	119	88	33	-	8	459
Olomoucký	1 049	-	100	-	125	12	650	46	116
Zlínský	342	-	132	-	37	8	-	0	166
Moravskoslezský	1 506	-	1 296	-	98	18	-	28	66

<sup>1)</sup> předběžné údaje, data převzata ze čtvrtletní zprávy o provozu ES ČR za 4. čtvrtletí 2023

**Instalovaný výkon elektrizační soustavy (ES) v Libereckém kraji**

Zdroj: Energetický regulační úřad

(stav k 31. 12.)

	Instalovaný výkon (MW)								Podíl na výkonu ES ČR (%)	
	2017	2018	2019	2020	2021	2022	2023 <sup>1)</sup>	index 2023/2022	2022	2023
<b>Celkem</b>	<b>230,2</b>	<b>231,0</b>	<b>235,9</b>	<b>233,6</b>	<b>233,8</b>	<b>234,8</b>	<b>232,7</b>	<b>99,1</b>	<b>1,13</b>	<b>1,11</b>
z toho elektrárny:										
parní	9,8	9,8	9,8	4,8	4,8	4,8	4,8	100,0	0,05	0,05
vodní	26,0	26,0	26,1	26,2	26,0	25,0	23,5	94,0	2,25	2,13
plynové a spalovací	33,3	34,1	37,5	40,2	40,7	41,6	41,9	100,8	4,11	3,95
větrné	50,1	50,1	50,1	50,1	50,1	50,1	48,6	97,0	14,77	14,20
fotovoltaické	111,0	111,0	112,3	112,3	112,2	113,3	113,9	100,5	5,39	5,29

<sup>1)</sup> předběžné údaje, data převzata ze čtvrtletní zprávy o provozu ES ČR za 4. čtvrtletí 2023

## KOMENTÁŘ

### Roční výroba elektřiny brutto v Libereckém kraji

zdroj: Energetický regulační úřad

	Výroba elektřiny brutto (GWh)								Podíl na výrobě elektřiny v ČR (%)	
	2017	2018	2019	2020	2021	2022	2023 <sup>1)</sup>	index 2023/2022	2022	2023
<b>Celkem</b>	<b>404,4</b>	<b>417,0</b>	<b>438,3</b>	<b>460,8</b>	<b>450,6</b>	<b>455,9</b>	<b>416,1</b>	<b>91,3</b>	<b>0,54</b>	<b>0,55</b>
z toho elektrárny:										
parní	27,7	19,2	10,0	27,5	27,4	26,2	26,3	100,5	0,06	0,08
vodní	83,8	51,5	68,5	65,8	79,1	65,8	73,0	111,0	3,14	3,13
plynové a spalovací	126,2	114,8	122,3	127,5	142,2	142,8	96,8	67,8	3,66	2,62
větrné	61,2	107,9	118,2	125,9	98,5	104,3	110,8	106,2	16,26	15,80
fotovoltaické	105,5	123,6	119,3	114,2	103,4	116,8	109,2	93,5	5,08	5,03

<sup>1)</sup> předběžné údaje, data převzata ze čtvrtletních zpráv o provozu ES ČR za jednotlivé měsíce roku 2023

### Roční spotřeba elektřiny podle odvětví v Libereckém kraji

zdroj: Energetický regulační úřad

	Spotřeba elektřiny netto (GWh)								Podíl na spotřebě elektřiny v ČR (%)	
	2017	2018	2019	2020	2021	2022	2023 <sup>1)</sup>	index 2023/2022	2022	2023
<b>Celkem</b>	<b>2 541,7</b>	<b>2 549,9</b>	<b>2 560,1</b>	<b>2 438,4</b>	<b>2 580,4</b>	<b>2 465,2</b>	<b>2 389,5</b>	<b>96,9</b>	<b>4,28</b>	<b>4,32</b>
z toho odvětví:										
průmysl	1 095,8	1 127,9	1 130,6	1 002,3	1 064,6	1 075,4	1 064,5	99,0	4,89	5,17
energetika	116,5	110,7	114,1	123,2	122,9	110,6	102,4	92,6	3,24	2,74
doprava	19,5	19,9	17,1	15,5	15,6	15,0	14,7	97,7	2,10	2,20
stavebnictví	24,3	23,7	24,2	21,5	22,1	22,1	20,0	90,5	4,45	4,46
zemědělství a lesnictví	22,7	21,9	21,7	21,4	22,4	21,3	20,3	95,3	2,18	2,23
obchod, služby, školské a zdravotnické	530,6	518,4	512,7	481,1	485,7	459,8	446,3	97,1	3,53	3,50
domácnosti	732,3	727,4	739,6	773,3	846,9	761,0	721,3	94,8	4,85	4,78
ostatní	-	-	-	-	-	-	-	-	-	-

<sup>1)</sup> předběžné údaje, data převzata ze čtvrtletních zpráv o provozu ES ČR za jednotlivá čtvrtletí roku 2023