

KOMENTÁŘ

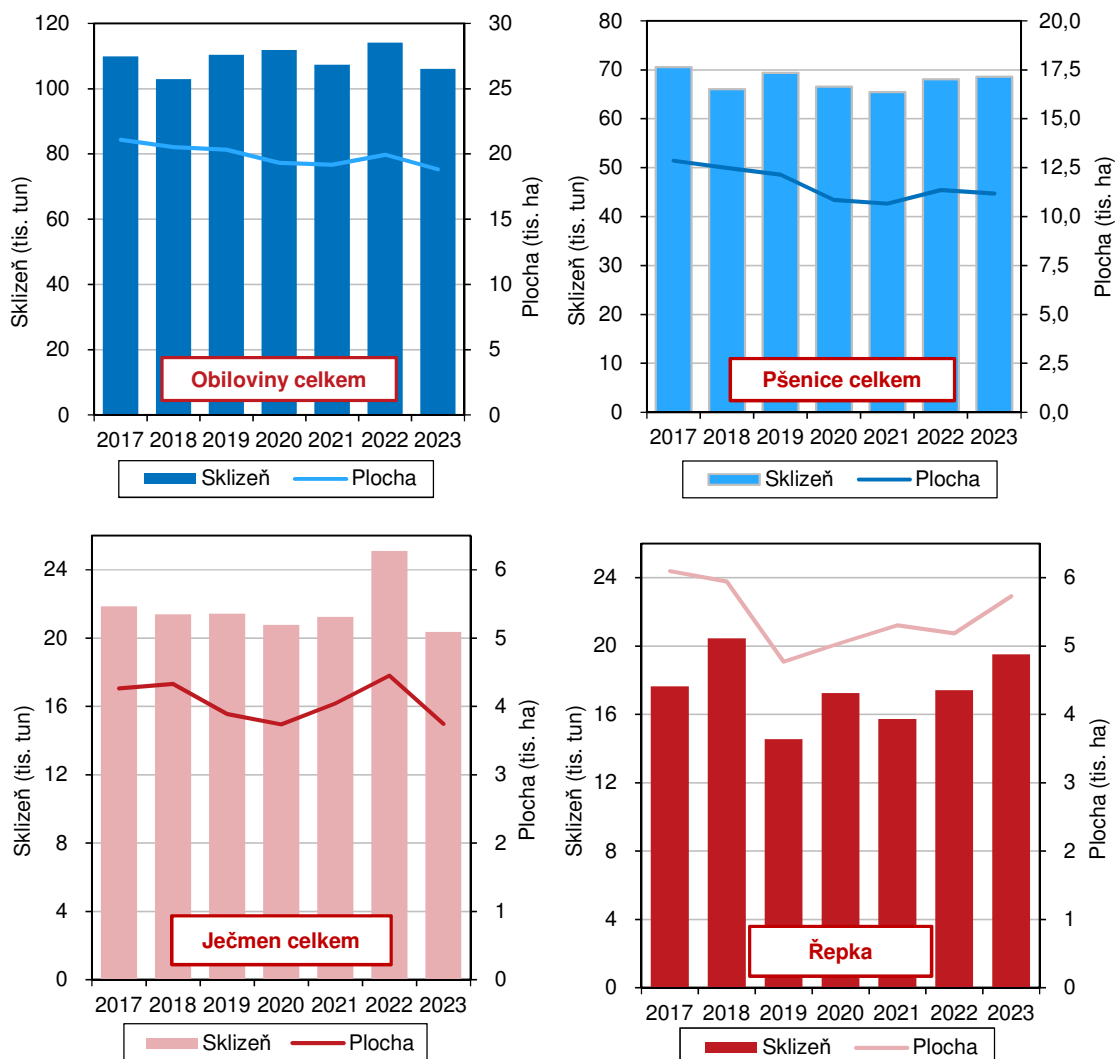
26. 2. 2024

Definitivní údaje o sklizni v Libereckém kraji v roce 2023

Sklizně obilovin v Libereckém kraji v roce 2023 meziročně poklesla o 7,0 %, a to v důsledku snížení úrody ječmene, ovsa, tritikale a kukuřice na zrno. Vyšší produkce byla dosažena u pšenice a žita.

V roce 2023 bylo v našem kraji sklizeno 106 077 tun obilovin, meziročně o 8 020 tun (7,0 %) méně. Sklízňová plocha těchto plodin se oproti roku 2022 snížila o 1 108 ha (-5,6 %), z jednoho hektaru tak bylo získáno 5,63 tun plodiny (meziročně -1,6 %).

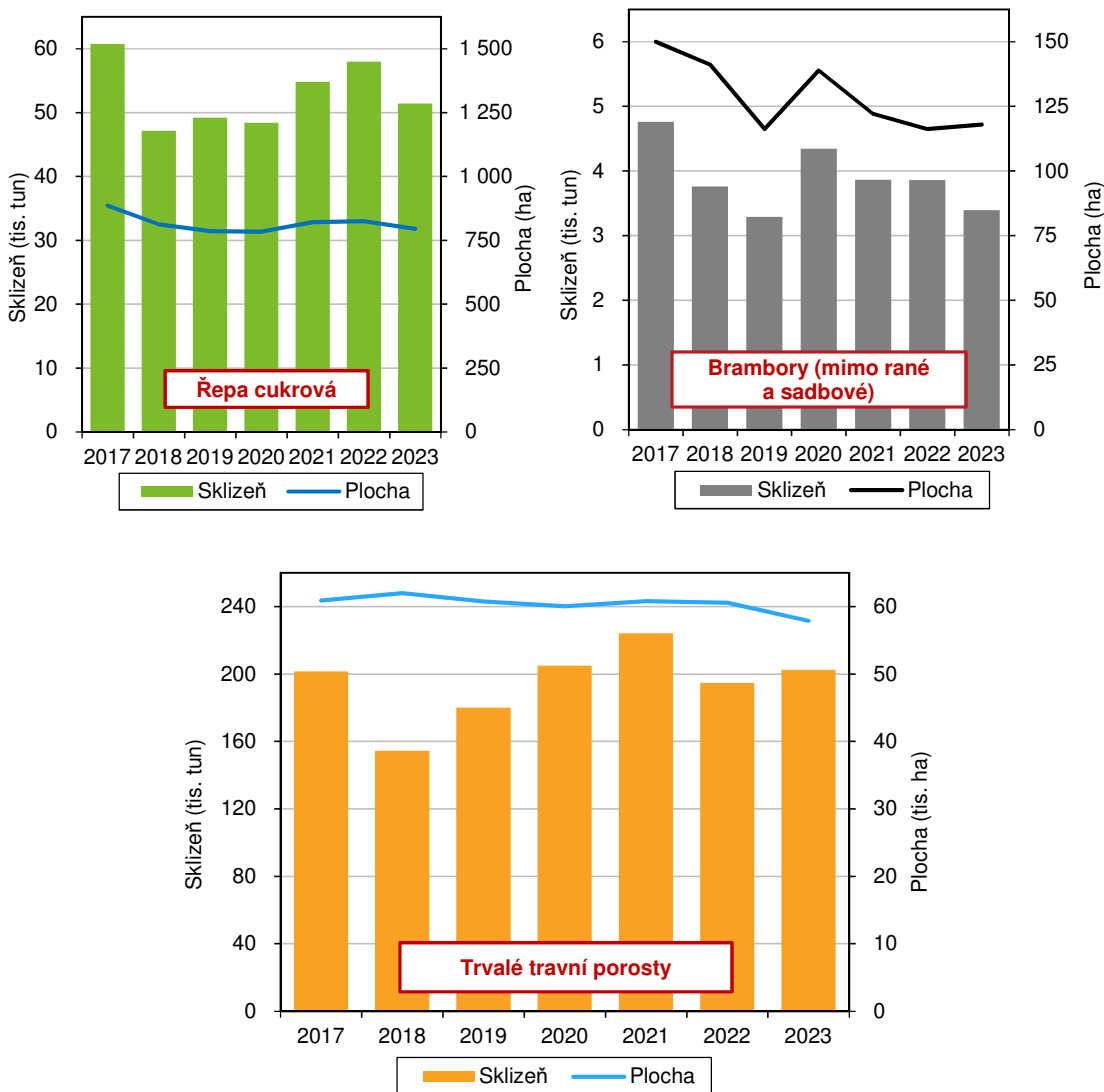
Vývoj sklizně a sklízňových ploch obilovin, pšenice, ječmene a řepky v Libereckém kraji



KOMENTÁŘ

Nejvýznamnější obilovinou v kraji je pšenice (64,7% podíl na celkové sklizni obilovin v regionu), v úhrnu zemědělci v našem kraji v loňském roce sklídili 68 628 tun (+0,8 %) s výnosem 6,14 tun/ha (+2,5 %). Úroda pšenice seté ozimé¹ dosáhla 65 918 tun (meziročně +3,3 %). Přes mírný pokles sklizňové plochy (-0,8 %) se její výnosnost zvýšila na 6,36 tun/ha, tedy o 4,1 %. Pšenice setá jarní¹ zaznamenala opět poměrně výrazný meziroční pokles sklizňové plochy (- 15,5 % na 776 ha), což negativně ovlivnilo úrodu, která tak byla oproti roku 2022 o 1 743 tun (40,7 %) nižší. Poklesl tedy i hektarový výnos této plodiny, a to o téměř 30 %.

Vývoj sklizně a sklizňových ploch řepy cukrové, brambor a trvalých travních porostů v Libereckém kraji

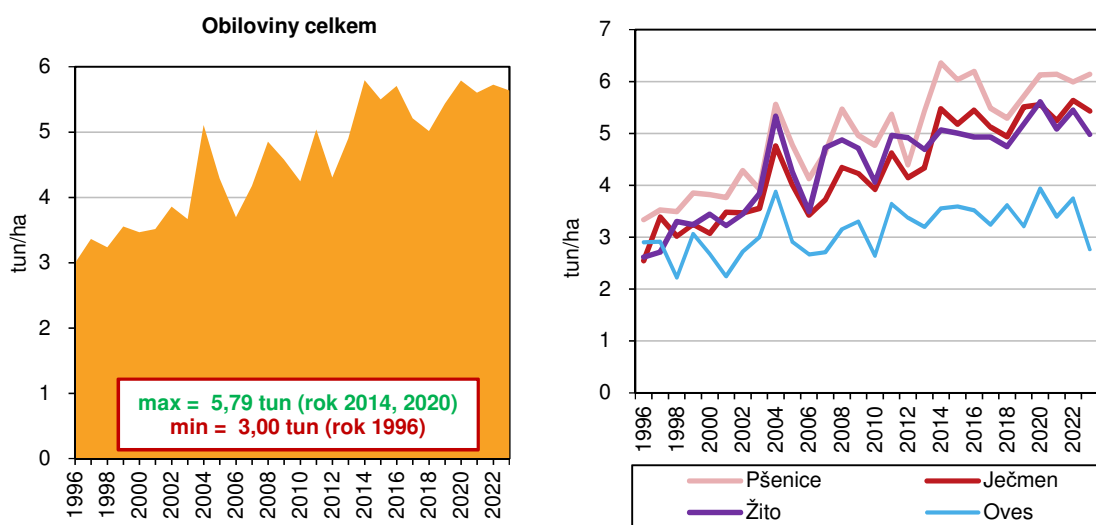


¹ Do roku 2022 zahrnovala také pšenici tvrdou ozimou, stejně tak pšenice setá jarní zahrnovala pšenici tvrdou jarní. Dohromady tyto dvě tvrdé varianty v roce 2023 tvořily 168 tun sklizně, tedy jen 0,2 % úrody pšenice.

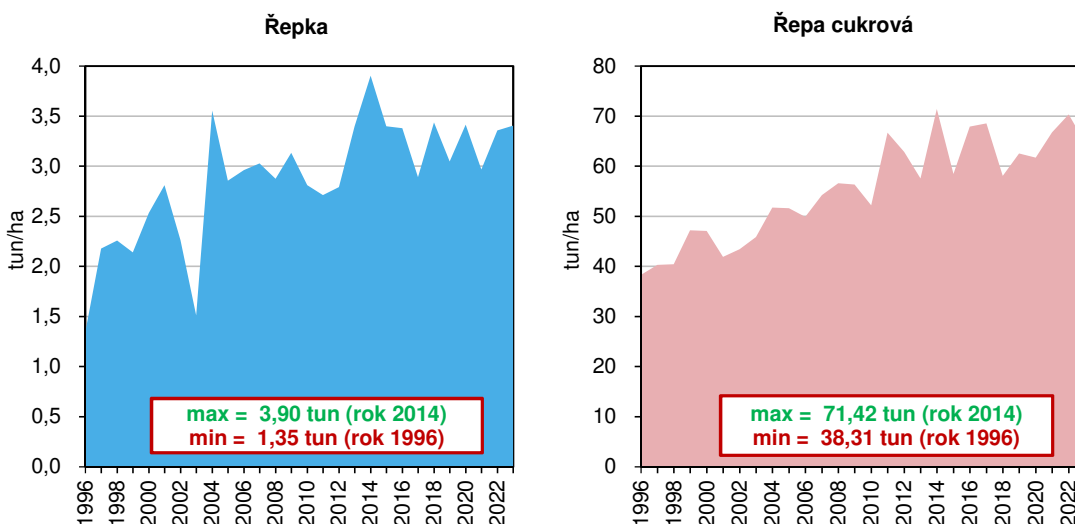
KOMENTÁŘ

Druhou klíčovou obilovinu v našem regionu představuje ječmen, jehož úroda tvořila bezmála pětinu celkové sklizně obilovin (19,2 %). Vyšší objem sklizně byl zaznamenán v případě ječmene ozimého (13 047 tun) než jarního (7 301 tun). Celkově a také v případě obou druhů ječmene se meziročně snížily sklizňové plochy, úroda i výnosnost (kromě výnosu ozimé varianty). V úhrnu poklesla sklizňová plocha ječmene o 15,8 % (ječmen jarní -25,2 %, ječmen ozimý -6,6 %), úroda se snížila o 18,9 % (ječmen jarní -36,5 %, ječmen ozimý -4,0 %) a hektarový výnos se propadl o 3,6 % (ječmen jarní -15,1 %, ječmen ozimý +2,7 %).

Vývoj hektarových výnosů obilovin v Libereckém kraji

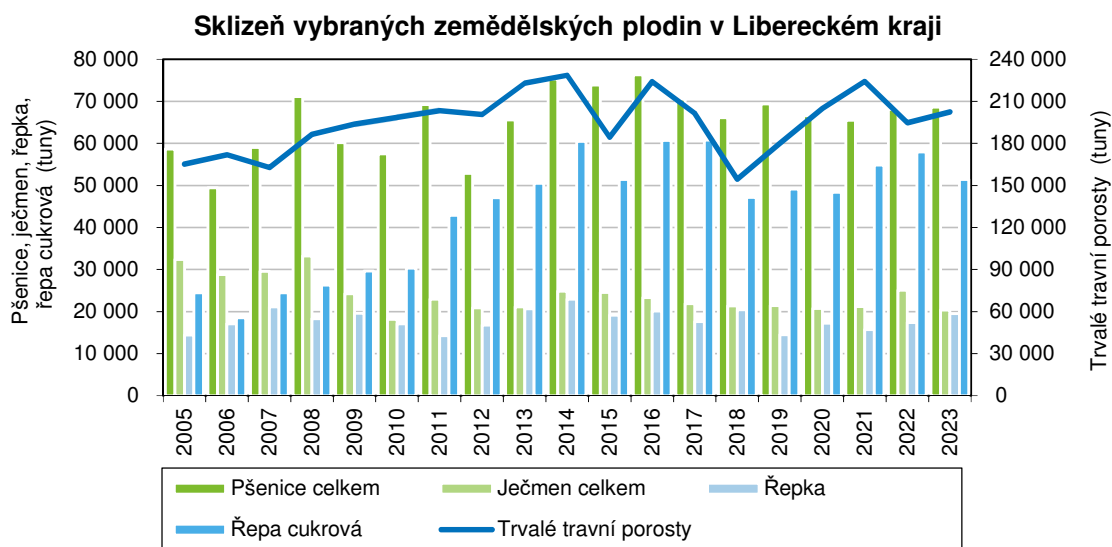


Vývoj hektarových výnosů řepky a cukrovky technické v Libereckém kraji

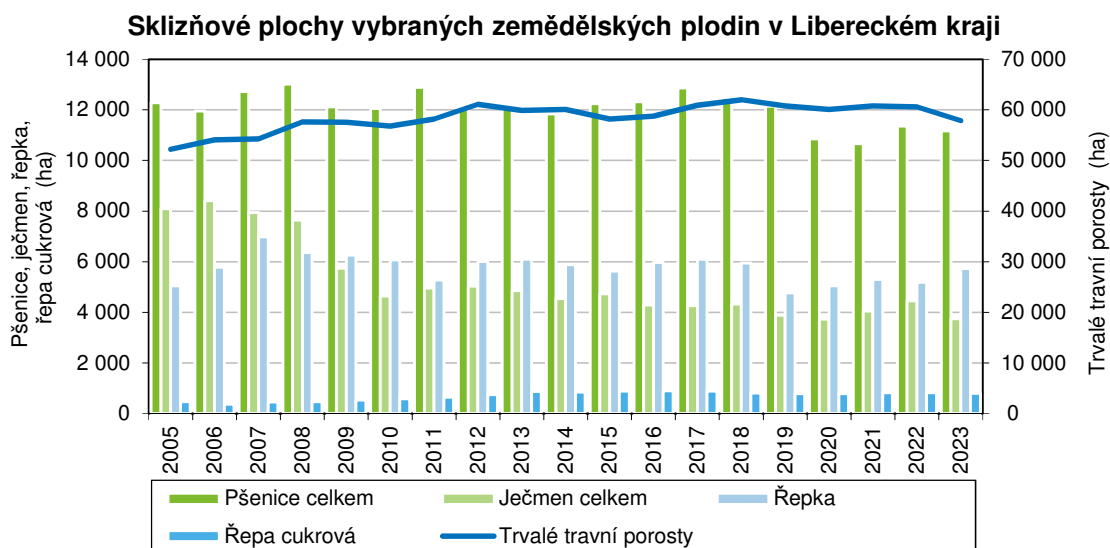


KOMENTÁŘ

Meziročně vyšší produkce byla z obilovin evidována už jen u žita (+9,0 % na 5 086 tun), přičemž se navýšila se také sklizňová plocha (+19,2 % na 1 020 ha). Hektarový výnos však žito zaznamenalo nižší o 8,5 % na 4,98 t/ha.



Menší úrodu než v roce 2022 zaznamenaly oves (-18,9 % na 3 544 tun), tritikale (-23,0 % na 6 177 tun) a kukuřice na zrno (-41,8 % na 2 205 tun). Významný podíl na těchto výsledcích měl pokles sklizňové plochy, ta se v případě kukuřice na zrno meziročně snížila o 38,2 %, u tritikale o 18,6 %, avšak u ovsu byl zaznamenán nárůst o 10,1 %. Všechny tyto tři plodiny měly také nižší výnosnost – nejvýraznější oves -26,3 %, kukuřice na zrno -5,8 %, tritikale -5,4 %.

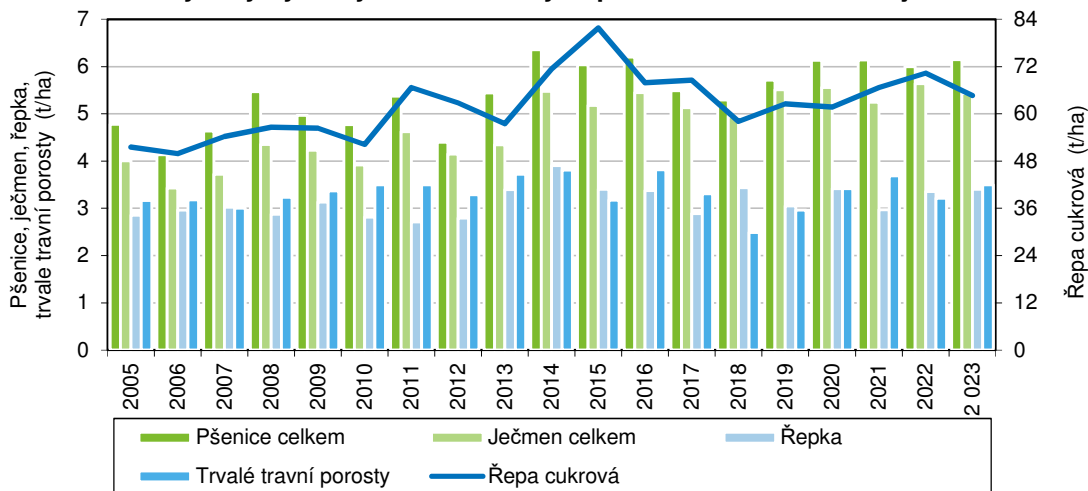


Příznivá byla v roce 2023 produkce řepky, z 5 729 ha sklizňové plochy (meziročně +10,4 %) bylo při výnosu 3,40 tun/ha (+1,5 %) získáno 19 502 tun plodiny (+12,1 %). Pozitivní vývoj ve všech

KOMENTÁŘ

parametrech nezaznamenala žádná další plodina. Naopak řepa cukrová a kukuřice na zeleno zaznamenaly opačný vývoj. Řepa byla sklizena z plochy 795 ha (-3,6 %) v objemu 51 388 tun (- 11,4 %) při výnosu 64,68 tun/ha (-8,0 %), kukuřice na zeleno z plochy 2 680 ha (-5,5 %) v objemu 80 772 tun (-21,2 %) při výnosu 30,13 tun/ha (-16,5 %).

Výnosy vybraných zemědělských plodin v Libereckém kraji



Produkce brambor (bez raných a sadbových) a luskovin zaznamenaly v roce 2023 podobný průběh. Sklizeň a výnosy byly nižší, zatímco sklizňové plochy větší. Brambor se sklídilo 3 392 tun, zatímco luskovin 2 000 tun. Proti roku 2022 se tak u brambor jednalo o pokles o 465 tun (- 12,1 %), u luskovin o 596 tun (-23,0 %). Při zvýšení sklizňových ploch brambor o 1,5 % se hektarový výnos snížil o 13,3 %, v případě luskovin se jednalo o 7,7% nárůst plochy a 28,5% snížení hektarového výnosu.

Mírně příznivá byla v roce 2023 produkce trvalých travních porostů. Celková sklizeň vzrostla o 3,9 % na 202 353 tun, přestože se pěstovaly na menší ploše o 4,4 %. Výnosnost této komodity tedy byla o 8,8 % vyšší.

Liberecký kraj je také jedním ze čtyř producentů chmele v České republice, jeho podíl na celkové sklizni je však spíše zanedbatelný (0,3 % z celkového objemu 6 997 tun v ČR). Sklizeňová plocha chmelnic v kraji se snížila o 18,4 % na 14 ha, naopak sklizeň a hektarový výnos se zvýšily o 14,4 % na 19 tun a 40,2 % na 1,36 t/ha.

Více v publikaci: [Definitivní údaje o sklizni zemědělských plodin - 2023](#)

Kontakt:

Aleš Krejza

Krajská správa ČSÚ v Liberci

Oddělení informačních služeb

Tel.: 485 238 811

E-mail: infoservislbc@czso.cz

Oddělení informačních služeb – Krajská správa ČSÚ v Liberci

Informace o inflaci, HDP, obyvatelstvu, průměrných mzdách a mnohé další najdete na stránkách

Českého statistického úřadu: www.liberec.czso.cz | tel.: 485 238 811, e-mail: infoservislbc@czso.cz

KOMENTÁŘ

Přílohy:

Definitivní údaje o sklizni vybraných zemědělských plodin v Libereckém kraji

	Sklizňová plocha (ha)			Výnos (t/ha)			Sklizeň (t)		
	2022	2023	index 2023/2022	2022	2023	index 2023/2022	2022	2023	index 2023/2022
Obiloviny na zrno celkem	19 939	18 832	94,4	5,72	5,63	98,4	114 097	106 077	93,0
z toho:									
pšenice celkem	11 358	11 170	98,3	5,99	6,14	102,5	68 080	68 628	100,8
z toho:									
pšenice setá ozimá ¹⁾	10 440	10 359	99,2	6,11	6,36	104,1	63 795	65 918	103,3
pšenice setá jarní ²⁾	918	776	84,5	4,67	3,27	70,2	4 285	2 542	59,3
ječmen celkem	4 451	3 746	84,2	5,64	5,43	96,4	25 092	20 348	81,1
v tom:									
ječmen ozimý	2 230	2 084	93,4	6,10	6,26	102,7	13 597	13 047	96,0
ječmen jarní	2 221	1 662	74,8	5,18	4,39	84,9	11 494	7 301	63,5
žito	856	1 020	119,2	5,45	4,98	91,5	4 666	5 086	109,0
oves	1 164	1 282	110,1	3,75	2,76	73,7	4 368	3 544	81,1
tritikale	1 577	1 283	81,4	5,09	4,81	94,6	8 026	6 177	77,0
kukuřice na zrno	460	284	61,8	8,24	7,76	94,2	3 789	2 205	58,2
Luskoviny celkem	993	1 070	107,7	2,61	1,87	71,5	2 596	2 000	77,0
Brambory (mimo rané a sadbové)	116	118	101,5	33,19	28,76	86,7	3 857	3 392	87,9
Řepa cukrová	825	795	96,4	70,31	64,68	92,0	57 970	51 388	88,6
Řepka	5 188	5 729	110,4	3,35	3,40	101,5	17 404	19 502	112,1
Kukuřice na zeleno ³⁾	2 838	2 680	94,5	36,10	30,13	83,5	102 446	80 772	78,8
Trvalé travní porosty	60 580	57 887	95,6	3,21	3,50	108,8	194 720	202 353	103,9
Chmelnice	17	14	81,6	0,97	1,36	140,2	17	19	114,4

¹⁾ do roku 2022 zahrnuje také pšenici tvrdou ozimou

²⁾ do roku 2022 zahrnuje také pšenici tvrdou jarní

³⁾ ve vlhkosti 65 %