

## KOMENTÁŘ

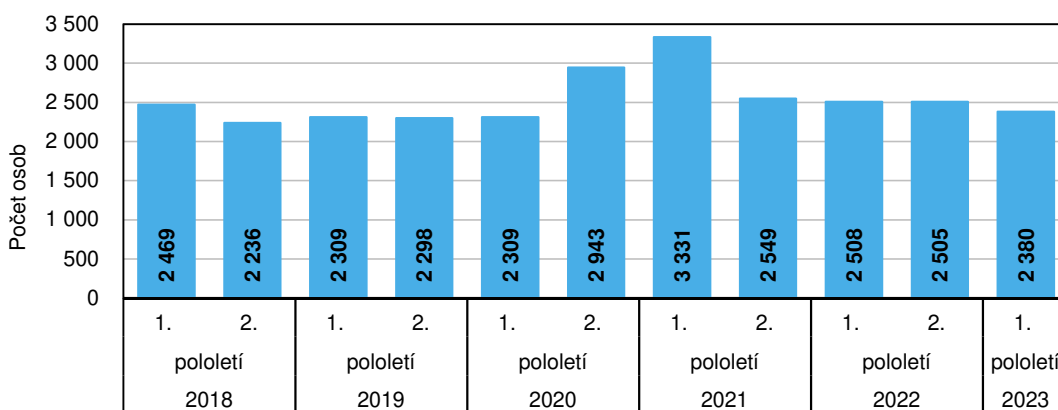
14. 2. 2023

### Zemřelí v Libereckém kraji podle zkráceného seznamu příčin úmrtí v 1. pololetí 2023 (předběžné údaje)

V 1. pololetí roku 2023 zemřelo v Libereckém kraji 2 380 osob, což je v meziročním srovnání o 5,1 % méně. U covidu 19 byl vykázán nejvyšší absolutní i relativní pokles zemřelých.

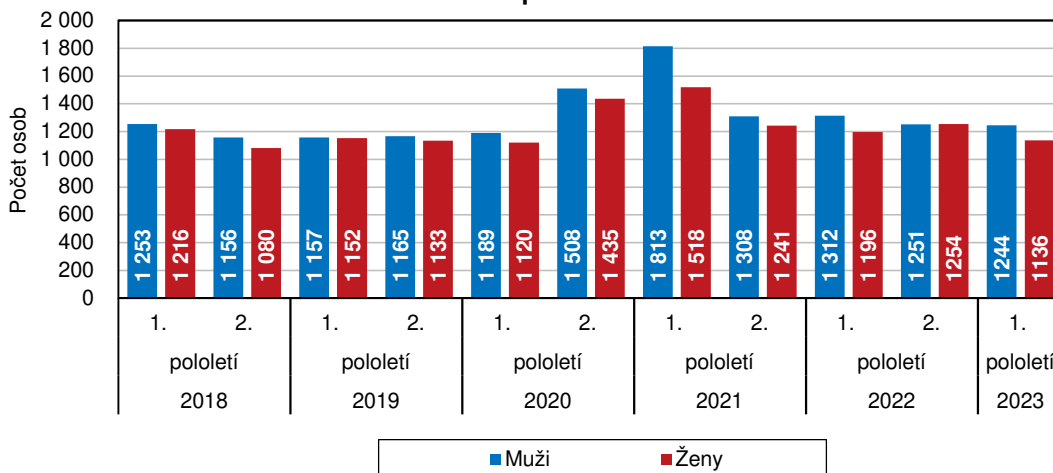
Podle předběžných výsledků v 1. pololetí roku 2023 v Libereckém kraji zemřelo 2 380 osob, tj. ve srovnání se stejným obdobím roku 2022 o 128 osob (5,1 %) méně. Zásahu na tomto výsledku má opětovný pokles zemřelých na covid-19 (-157 osob, -81,8 %). Ve struktuře podle pohlaví převažovali z 52,3 % muži.

Počet zemřelých v Libereckém kraji v jednotlivých pololetích



Pozn.: v 1. pololetí 2023 předběžné údaje

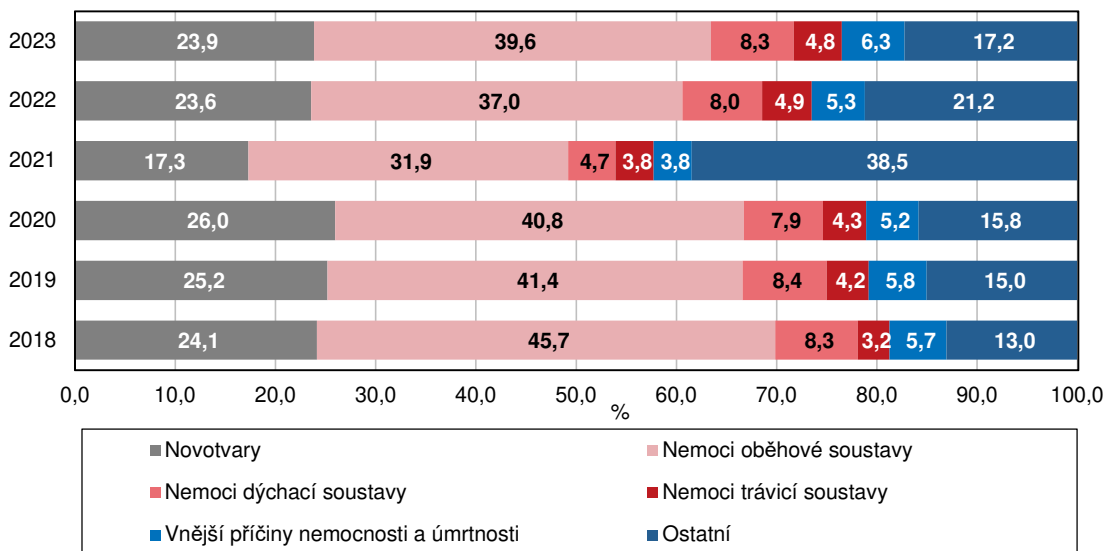
Zemřelí podle pohlaví v Libereckém kraji v jednotlivých pololetích



Pozn.: v 1. pololetí 2023 předběžné údaje

## KOMENTÁŘ

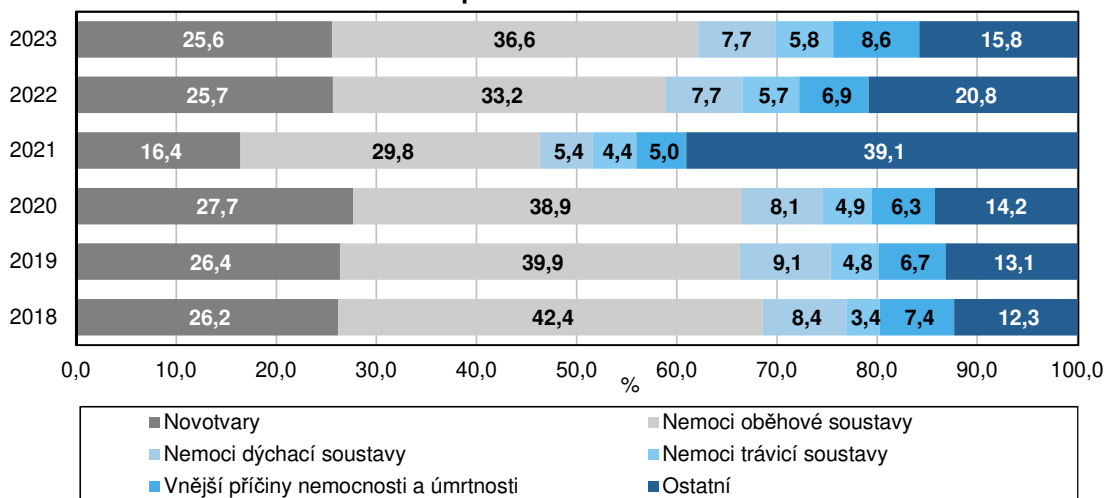
### Zemřelí podle příčin úmrtí v Libereckém kraji v jednotlivých pololetích



Pozn.: v 1. pololetí 2023 předběžné údaje

Nejčastější příčinou úmrtí v Libereckém kraji jsou dlouhodobě nemoci oběhové soustavy. Na toto onemocnění ve sledovaném období zemřelo 942 osob (tj. téměř dvě pětiny z celkového počtu zemřelých) a jejich počet se meziročně zvýšil o 13 osob (+1,4 %). V rámci této příčiny 367 osob (meziročně -48 osob a -11,6 %) skonalo na ischemickou chorobu srdeční (tj. 39,0 % z celkového počtu zemřelých na nemoci oběhové soustavy), přičemž nejčastěji se jednalo o chronickou ischemickou chorobu srdeční (285 osob, tj. 77,7 %). Výrazné zastoupení vykazují také jiné formy srdečního onemocnění (181 zemřelých) a cévní nemoci mozku (192 zemřelých).

### Zemřelí muži podle příčin úmrtí v Libereckém kraji v jednotlivých pololetích

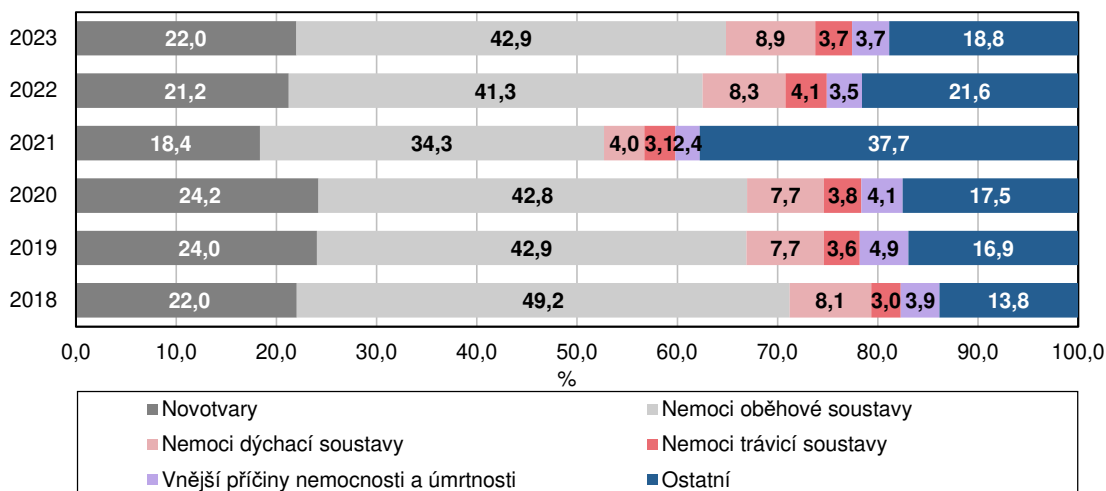


Pozn.: v 1. pololetí 2023 předběžné údaje

## KOMENTÁŘ

Druhou nejčtenější příčinou úmrtí jsou novotvary. Za prvních šest měsíců roku 2023 této nemoci podlehl 568 obyvatel Libereckého kraje (tj. 23,9 % všech zemřelých, meziročně -23 osob a -3,9 %) a 97,5 úmrtí na novotvary měla na svědomí zhoubná nádorová onemocnění. Nejčastěji se jednalo o zhoubný nádor průdušnice, průdušky a plic (131 zemřelých, tj. 23,6 % úmrtí na zhoubné novotvary). Další 60 osob (10,8), zemřelo na zhoubný nádor tlustého střeva, konečníku a řiti, třetí nejčastější příčinou byl nádor slinivky břišní (46 osob, 8,3 %).

**Zemřelé ženy podle příčin úmrtí v Libereckém kraji v jednotlivých pololetích**



Pozn.: v 1. pololetí 2023 předběžné údaje

Nemoci dýchací soustavy v Libereckém kraji v 1. pololetí roku 2023 zapříčinily 197 úmrtí (8,3 % všech zemřelých), meziročně byl vykázán nepatrný pokles o 3 osoby (-1,5 %). Nejčastěji se jednalo o chronické nemoci dolní části dýchacího ústrojí (107 úmrtí) a o zánět plic (55 úmrtí). V důsledku vnějších příčin nemoci a úmrtí v kraji zemřelo 149 osob (6,3 % zemřelých, meziročně +16 osob a 12,0 %), z toho 99 osob skonalo v souvislosti s nehodami. Sebevraždu spáchalo 37 osob (z toho 30 mužů, tj. 81,1 %), jejich celkový počet se snížil o 5 osob (-11,9 %). Na nemoci endokrinní, výživy a přeměny látek ve sledovaném období zemřelo 128 osob (5,4 % zemřelých), z toho v 84,4 % případů se jednalo o diabetes mellitus. Nemoci trávicí soustavy ukončily život 114 osob (4,8 % zemřelých). Onemocnění covid-19 bylo v 1. polovině roku 2023 výrazně na ústupu, počet zemřelých vykázal absolutně i relativně nejvyšší pokles (-157 osob, -81,8 %).

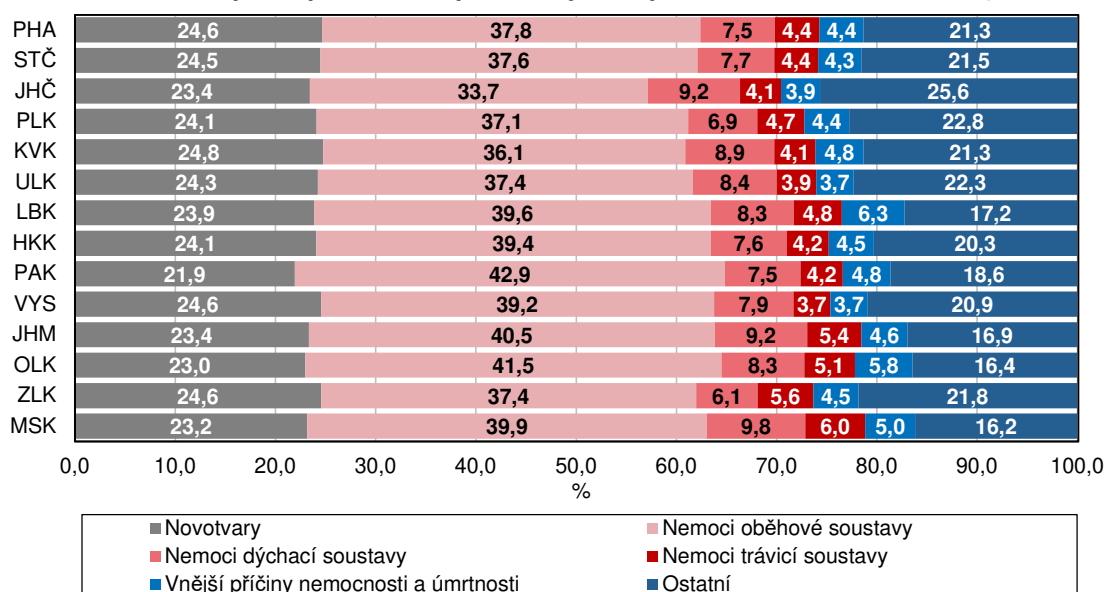
Z hlediska pohlaví muži vykazují vyšší zastoupení v případech úmrtí na novotvary (25,6 % zemřelých mužů, 22,0 % zemřelých žen), nemoci trávicí soustavy (5,8 % muži, 3,7 % ženy), vnější příčiny nemoci a úmrtí (8,6 % muži, 3,7 % ženy). Naopak ženy v mnohem větší míře umírají na nemoci oběhové soustavy (42,9 ženy, 36,6 % muži) a také v případě nemoci dýchací soustavy (8,9 % ženy, 7,7 %). Podíl zemřelých mužů a žen na covid-19 je téměř vyrovnaný (1,4 % muži, 1,5 % ženy).

Z pohledu jednotlivých krajů nejvyšší podíl zemřelých na novotvary vykázal Karlovarský kraj 24,8 %, nejnižší pak Pardubický kraj (21,9 %). Podíl Libereckého kraje byl 6. nejnižší. Nemoci oběhové soustavy se na úmrtí největší měrou podílely v Pardubickém kraji (42,9 %).

## KOMENTÁŘ

zemřelých), na opačném konci žebříčku se umístil Jihočeský kraj (33,7 %). Libereckému kraji patřila 5. nejvyšší příčka. Zastoupení zemřelých na nemoci dýchací soustavy se pohybovalo v intervalu od 6,1 % ve Zlínském kraji do 9,8 % v Moravskoslezském kraji (Liberecký kraj 6. nejvyšší pozice), podíl zemřelých na nemoci trávicí soustavy mezi 3,7 % v Kraji Vysočina do 6,0 % v Moravskoslezském kraji (Liberecký kraj 5. nejvyšší pozice).

**Zemřelí podle příčin úmrtí podle krajů v 1. pololetí 2023 (předběžné údaje)**



Více informací lze nalézt v publikaci [Zemřelí podle zkráceného seznamu příčin smrti v ČR a krajích, pololetní data - 2019–2023](#).

### Kontakt:

Ondřej Beneš

**Krajská správa ČSÚ v Liberci**

Oddělení informačních služeb

Tel.: 485 238 811

E-mail: [infoservislbc@czso.cz](mailto:infoservislbc@czso.cz)

## KOMENTÁŘ

### Přílohy:

#### Zemřelí podle zkráceného seznamu příčin smrti v Libereckém kraji

	2018		2019		2020		2021		2022		2023 <sup>1)</sup>	
	poletí		poletí		poletí		poletí		poletí		poletí	
	1.	2.	1.	2.	1.	2.	1.	2.	1.	2.	1.	2.
<b>Zemřelí celkem</b>	<b>2 469</b>	<b>2 236</b>	<b>2 309</b>	<b>2 298</b>	<b>2 309</b>	<b>2 943</b>	<b>3 331</b>	<b>2 549</b>	<b>2 508</b>	<b>2 505</b>	<b>2 380</b>	.
v tom podle příčin úmrtí:												
<b>I. Infekční a parazitární nemoci (A00–B99)</b>	<b>25</b>	<b>24</b>	<b>30</b>	<b>31</b>	<b>31</b>	<b>23</b>	<b>33</b>	<b>40</b>	<b>26</b>	<b>40</b>	<b>42</b>	.
z toho sepsy (streptokoková a jiná) (A40–A41)	16	13	26	26	21	16	25	25	19	27	25	.
<b>II. Novotvary (C00–D48)</b>	<b>596</b>	<b>596</b>	<b>582</b>	<b>657</b>	<b>600</b>	<b>626</b>	<b>577</b>	<b>586</b>	<b>591</b>	<b>651</b>	<b>568</b>	.
z toho zhoubné novotvary (C00–C97)	585	581	573	648	590	609	560	573	583	637	554	.
z toho:												
ZN tlustého střeva, konečníku a řiti (C18–C21)	75	72	75	66	67	79	63	68	73	64	60	.
ZN slinivky břišní (C25)	45	55	44	54	32	56	61	40	47	53	46	.
ZN průdušnice, průdušky a plic (C33–C34)	123	129	138	136	129	128	125	126	130	144	131	.
ZN prsu (C50)	35	34	31	37	43	47	41	37	37	34	31	.
ZN ženských pohlavních orgánů (C51–C58)	41	34	27	32	37	31	39	37	28	33	31	.
ZN prostaty (C61)	25	32	24	31	23	39	16	32	31	22	37	.
ZN ledviny a ledvinné pánvičky (C64–C65)	17	17	12	28	23	18	22	12	26	21	16	.
ZN mizní, krvetočného a přibuzné tkáně (primární) (C81–C96)	40	33	49	53	36	49	42	52	38	42	31	.
<b>IV. Nemoci endokrinní, výživy a přeměny látek (E00–E90)</b>	<b>124</b>	<b>119</b>	<b>124</b>	<b>107</b>	<b>119</b>	<b>147</b>	<b>130</b>	<b>120</b>	<b>129</b>	<b>117</b>	<b>128</b>	.
z toho diabetes mellitus (E10–E14)	107	101	111	85	94	119	90	91	97	92	108	.
<b>V. Poruchy duševní a poruchy chování (F00–F99)</b>	<b>41</b>	<b>39</b>	<b>43</b>	<b>40</b>	<b>50</b>	<b>57</b>	<b>38</b>	<b>50</b>	<b>42</b>	<b>58</b>	<b>56</b>	.
z toho vaskulární a neurčené demence (F01, F03)	40	34	41	39	46	52	31	45	39	54	53	.
<b>VI. Nemoci nervové soustavy (G00–G99)</b>	<b>51</b>	<b>76</b>	<b>63</b>	<b>72</b>	<b>63</b>	<b>76</b>	<b>69</b>	<b>64</b>	<b>65</b>	<b>74</b>	<b>51</b>	.
z toho:												
Parkinsonova nemoc (G20–G21)	5	11	10	6	9	11	12	10	9	15	10	.
Alzheimerova nemoc (G30)	27	46	26	38	37	45	40	31	38	34	29	.
<b>IX. Nemoci oběhové soustavy (I00–I99)</b>	<b>1 129</b>	<b>949</b>	<b>956</b>	<b>959</b>	<b>941</b>	<b>1 079</b>	<b>1 062</b>	<b>1 005</b>	<b>929</b>	<b>976</b>	<b>942</b>	.
z toho:												
Hypertenzní nemoci (I10–I15)	96	66	89	89	91	112	100	115	92	105	121	.
Ischemické nemoci srdeční (I20–I25)	545	475	459	469	450	489	491	483	415	433	367	.
z toho:												
Akutní infarkt myokardu (I21)	134	110	126	122	106	116	143	129	112	129	81	.
Chronická ischemická choroba srdeční (I25)	403	361	327	339	342	369	342	350	301	302	285	.
Jiné formy srdečního onemocnění (I30–I52)	194	177	140	152	164	202	177	178	184	183	181	.
z toho:												
Chronické poruchy srdečního rytmu (I44–I45, I47–I49)	35	33	25	28	33	32	44	35	42	40	48	.
Srdeční selhání (I50)	113	88	79	92	91	113	92	102	88	90	95	.
Cévní nemoci mozku (I60–I69)	210	163	184	182	154	187	214	157	170	181	192	.
Nemoci tepen, tepének a vlásečnic (I70–I79)	42	29	48	32	45	38	41	47	33	42	49	.
z toho ateroskleróza (I70)	29	15	36	19	24	18	18	20	19	22	28	.
<b>X. Nemoci dýchací soustavy (J00–J99)</b>	<b>204</b>	<b>138</b>	<b>194</b>	<b>154</b>	<b>182</b>	<b>192</b>	<b>158</b>	<b>191</b>	<b>200</b>	<b>184</b>	<b>197</b>	.
z toho:												
Chřipka (J09–J11)	16	1	3	-	5	-	1	-	-	5	18	.
Zánět plic (pneumonie) (J12–J18)	69	55	76	62	64	71	65	62	74	72	55	.
Chronické nemoci dolní části dýchacího ústrojí (J40–J47)	99	73	100	81	100	103	74	115	107	90	107	.
<b>XI. Nemoci trávicí soustavy (K00–K93)</b>	<b>78</b>	<b>94</b>	<b>97</b>	<b>94</b>	<b>100</b>	<b>120</b>	<b>126</b>	<b>119</b>	<b>124</b>	<b>115</b>	<b>114</b>	.
z toho fibróza, cirhóza a chronický zánět jater (K70, K73–K74)	29	34	33	40	33	52	49	47	51	49	44	.
z toho alkoholické onemocnění jater (K70)	20	25	26	32	28	41	42	44	39	39	32	.
<b>XIV. Nemoci močové a pohlavní soustavy (N00–N99)</b>	<b>23</b>	<b>27</b>	<b>24</b>	<b>26</b>	<b>37</b>	<b>33</b>	<b>49</b>	<b>43</b>	<b>33</b>	<b>32</b>	<b>30</b>	.
z toho selhání ledvin (N17–N19)	15	18	17	22	28	27	34	22	20	17	22	.
<b>XVI. Některé stavy vzniklé v perinatálním období (P00–P96)</b>	<b>6</b>	<b>9</b>	<b>9</b>	<b>2</b>	<b>3</b>	<b>2</b>	<b>3</b>	<b>1</b>	<b>3</b>	<b>1</b>	<b>3</b>	.
<b>XVII. Vrozené vady, deformace a chromozomální abnormality (Q00–Q99)</b>	<b>2</b>	<b>3</b>	<b>-</b>	<b>1</b>	<b>2</b>	<b>4</b>	<b>6</b>	<b>2</b>	<b>4</b>	<b>4</b>	<b>3</b>	.
<b>Příznaky, znaky a abnormální klinické a laboratorní nálezy</b>												
<b>XVIII. nezařazené jinde (R00–R99)</b>	<b>37</b>	<b>31</b>	<b>42</b>	<b>35</b>	<b>35</b>	<b>52</b>	<b>28</b>	<b>32</b>	<b>24</b>	<b>32</b>	<b>45</b>	.
z toho příčina smrti nebyla k dispozici <sup>2)</sup>	27	25	30	25	25	41	17	13	16	18	36	.
<b>XXII. Kódy pro speciální účely (U00–U99)</b>	<b>-</b>	<b>-</b>	<b>-</b>	<b>-</b>	<b>4</b>	<b>385</b>	<b>916</b>	<b>162</b>	<b>192</b>	<b>78</b>	<b>35</b>	.
U10)	-	-	-	-	4	385	916	162	192	78	35	.
<b>XX. Vnější příčiny nemocnosti a úmrtí (V01–Y98)</b>	<b>140</b>	<b>116</b>	<b>133</b>	<b>105</b>	<b>121</b>	<b>129</b>	<b>127</b>	<b>113</b>	<b>133</b>	<b>129</b>	<b>149</b>	.
z toho:												
nehody (V01–X59, Y85–Y86)	85	75	98	61	85	92	95	69	88	94	99	.
z toho dopravní nehody (V01–V99, Y85)	12	11	11	11	13	12	10	17	6	14	16	.
úmyslné sebepoškození (X60–X84, Y87.0)	41	36	28	36	33	27	26	36	42	29	37	.
utonutí (V90, V92, W65–W70, W73–W74, X38, X71, X92, Y21)	5	3	7	6	2	7	4	2	2	5	6	.
<b>Ostatní<sup>3)</sup></b>	<b>13</b>	<b>15</b>	<b>12</b>	<b>15</b>	<b>21</b>	<b>18</b>	<b>9</b>	<b>21</b>	<b>13</b>	<b>14</b>	<b>17</b>	.

<sup>1)</sup> data za rok 2023 jsou předběžná

<sup>2)</sup> V definitivních datech (roky 2018–2021) tato kategorie zahrnuje jen úmrtí, ke kterým ČSÚ neodbrzl List o prohlídce zemřelého (za základní příčinu smrti je v těchto případech vybrána "jiná nepřesně určená a neurčená příčina smrti" pod kódem R99, náležící do XVIII. kapitoly MKN-10), v předběžných datech (rok 2023) obsahuje navíc i případy určené k validaci příčin smrti.

<sup>3)</sup> Nemoci krve a krevtočných orgánů, smyslových orgánů, kůže a podkožního vaziva, svalové a kosterní soustavy a pojivové tkáně a těhotenství, porod a šestinedělí – III, VII, VIII,

## KOMENTÁŘ

### Zeměli muži podle zkráceného seznamu příčin smrti v Libereckém kraji

	2018		2019		2020		2021		2022		2023 <sup>1)</sup>	
	pololetí		pololetí		pololetí		pololetí		pololetí		pololetí	
	1.	2.	1.	2.	1.	2.	1.	2.	1.	2.	1.	2.
<b>Zeměli celkem</b>	<b>1 253</b>	<b>1 156</b>	<b>1 157</b>	<b>1 165</b>	<b>1 189</b>	<b>1 508</b>	<b>1 813</b>	<b>1 308</b>	<b>1 312</b>	<b>1 251</b>	<b>1 244</b>	.
v tom podle příčin úmrtí:												
<b>I. Infekční a parazitární nemoci (A00–B99)</b>	<b>13</b>	<b>9</b>	<b>10</b>	<b>11</b>	<b>14</b>	<b>11</b>	<b>21</b>	<b>17</b>	<b>15</b>	<b>18</b>	<b>18</b>	.
z toho sepsse (streptokoková a jiná) (A40–A41)	8	4	9	11	9	7	16	10	11	12	11	.
<b>II. Novotvary (C00–D48)</b>	<b>328</b>	<b>342</b>	<b>305</b>	<b>372</b>	<b>329</b>	<b>349</b>	<b>298</b>	<b>313</b>	<b>337</b>	<b>361</b>	<b>318</b>	.
z toho zhoubné novotvary (C00–C97)	323	331	302	369	322	341	289	306	331	352	311	.
z toho:												
ZN tlustého střeva, konečníku a řiti (C18–C21)	42	48	45	42	45	51	37	38	45	40	34	.
ZN slinivky břišní (C25)	26	30	24	28	21	32	41	21	27	29	21	.
ZN průdušnice, průdušky a plic (C33–C34)	89	80	79	87	79	78	82	76	71	84	85	.
ZN prsu (C50)	-	1	-	1	-	3	1	1	-	-	-	.
ZN ženských pohlavních orgánů (C51–C58)	-	-	-	-	-	-	-	-	-	-	-	.
ZN prostaty (C61)	25	32	24	31	23	39	16	32	31	22	37	.
ZN ledviny a ledvinné pánevky (C64–C65)	12	10	6	17	12	11	13	7	18	15	13	.
ZN mízní, krevetvorné a příbuzné tkáně (primární) (C81–C96)	19	20	23	31	16	25	18	29	21	25	15	.
<b>IV. Nemoci endokrinní, výživy a přeměny látek (E00–E90)</b>	<b>61</b>	<b>57</b>	<b>50</b>	<b>45</b>	<b>53</b>	<b>61</b>	<b>61</b>	<b>64</b>	<b>62</b>	<b>50</b>	<b>60</b>	.
z toho diabetes mellitus (E10–E14)	52	49	44	36	41	54	42	50	46	43	52	.
<b>V. Poruchy duševní a poruchy chování (F00–F99)</b>	<b>14</b>	<b>18</b>	<b>17</b>	<b>13</b>	<b>22</b>	<b>17</b>	<b>10</b>	<b>23</b>	<b>12</b>	<b>20</b>	<b>25</b>	.
z toho vaskulární a neurčené demence (F01, F03)	13	14	15	12	18	14	6	22	10	17	22	.
<b>VI. Nemoci nervové soustavy (G00–G99)</b>	<b>24</b>	<b>27</b>	<b>28</b>	<b>34</b>	<b>30</b>	<b>32</b>	<b>26</b>	<b>30</b>	<b>28</b>	<b>34</b>	<b>28</b>	.
z toho:												
Parkinsonova nemoc (G20–G21)	3	7	7	3	6	7	7	7	5	9	7	.
Alzheimerova nemoc (G30)	14	9	8	21	13	14	7	12	13	10	12	.
<b>IX. Nemoci oběhové soustavy (I00–I99)</b>	<b>531</b>	<b>452</b>	<b>462</b>	<b>446</b>	<b>462</b>	<b>524</b>	<b>541</b>	<b>481</b>	<b>435</b>	<b>437</b>	<b>455</b>	.
z toho:												
Hypertenzní nemoci (I10–I15)	36	25	33	32	37	39	48	36	32	29	55	.
Ischemické nemoci srdeční (I20–I25)	280	234	244	248	242	260	277	256	219	225	194	.
z toho:												
Akutní infarkt myokardu (I21)	83	56	76	73	77	77	98	88	78	83	57	.
Chronická ischemická choroba srdeční (I25)	193	174	166	169	165	181	175	166	140	142	136	.
Jiné formy srdečního onemocnění (I30–I52)	96	81	72	66	85	107	84	85	79	75	89	.
z toho:												
Chronické poruchy srdečního rytmu (I44–I45, I47–I49)	14	14	10	10	16	13	15	15	16	13	22	.
Srdeční selhání (I50)	55	44	40	39	48	65	47	47	40	41	44	.
Cévní nemoci mozku (I60–I69)	85	71	73	68	61	83	92	75	68	71	83	.
Nemoci tepen, tepének a vlásečnic (I70–I79)	16	21	22	14	25	18	22	16	20	19	22	.
z toho ateroskleróza (I70)	9	10	17	7	11	9	12	8	12	6	9	.
<b>X. Nemoci dýchací soustavy (J00–J99)</b>	<b>105</b>	<b>71</b>	<b>105</b>	<b>80</b>	<b>96</b>	<b>100</b>	<b>97</b>	<b>94</b>	<b>101</b>	<b>101</b>	<b>96</b>	.
z toho:												
Chřipka (J09–J11)	8	-	2	-	3	-	-	-	-	-	12	.
Zánět plic (pneumonie) (J12–J18)	36	30	39	26	29	35	34	27	36	35	22	.
Chronické nemoci dolní části dýchacího ústrojí (J40–J47)	50	34	56	44	57	55	52	61	52	54	54	.
<b>XI. Nemoci trávicí soustavy (K00–K93)</b>	<b>42</b>	<b>54</b>	<b>56</b>	<b>55</b>	<b>58</b>	<b>74</b>	<b>79</b>	<b>74</b>	<b>75</b>	<b>71</b>	<b>72</b>	.
z toho fibróza, cirhóza a chronický zánět jater (K70, K73–K74)	21	23	22	31	23	40	38	35	37	30	34	.
z toho alkoholické onemocnění jater (K70)	14	18	17	26	20	34	34	33	31	28	28	.
<b>XIV. Nemoci močové a pohlavní soustavy (N00–N99)</b>	<b>14</b>	<b>11</b>	<b>12</b>	<b>13</b>	<b>17</b>	<b>22</b>	<b>21</b>	<b>15</b>	<b>19</b>	<b>11</b>	<b>13</b>	.
z toho selhání ledvin (N17–N19)	9	7	11	11	14	18	13	9	12	5	11	.
<b>XVI. Některé stavy vzniklé v perinatálním období (P00–P96)</b>	<b>4</b>	<b>6</b>	<b>4</b>	<b>1</b>	<b>3</b>	<b>1</b>	<b>1</b>	<b>1</b>	<b>2</b>	<b>1</b>	<b>2</b>	.
<b>XVII. Vrozné vady, deformace a chromozomální abnormality (Q00–Q99)</b>	<b>2</b>	<b>2</b>	<b>-</b>	<b>-</b>	<b>2</b>	<b>2</b>	<b>3</b>	<b>1</b>	<b>3</b>	<b>2</b>	<b>2</b>	.
<b>Příznaky, znaky a abnormální klinické a laboratorní nálezy</b>												
<b>XVIII. nezařazené jinde (R00–R99)</b>	<b>16</b>	<b>21</b>	<b>27</b>	<b>21</b>	<b>15</b>	<b>23</b>	<b>11</b>	<b>19</b>	<b>13</b>	<b>17</b>	<b>27</b>	.
z toho příčina smrti nebyla k dispozici <sup>2)</sup>	10	15	19	13	9	16	9	10	11	11	22	.
<b>XXII. Kódy pro speciální účely (U00–U99)</b>	<b>-</b>	<b>-</b>	<b>-</b>	<b>-</b>	<b>3</b>	<b>201</b>	<b>551</b>	<b>90</b>	<b>113</b>	<b>39</b>	<b>18</b>	.
U10)	-	-	-	-	3	201	551	90	113	39	18	.
<b>XX. Vnější příčiny nemocnosti a úmrtí (V01–Y98)</b>	<b>93</b>	<b>81</b>	<b>77</b>	<b>67</b>	<b>75</b>	<b>82</b>	<b>90</b>	<b>77</b>	<b>91</b>	<b>83</b>	<b>107</b>	.
z toho:												
nehody (V01–X59, Y85–Y86)	56	47	52	36	46	52	66	39	56	56	68	.
z toho dopravní nehody (V01–V99, Y85)	8	8	6	5	7	9	8	13	5	10	12	.
úmyslné sebepoškození (X60–X84, Y87.0)	33	30	21	27	26	24	20	31	34	23	30	.
utonutí (V90, V92, W65–W70, W73–W74, X38, X71, X92, Y21)	4	2	3	4	2	6	3	2	2	4	6	.
<b>Ostatní<sup>3)</sup></b>	<b>6</b>	<b>5</b>	<b>4</b>	<b>7</b>	<b>10</b>	<b>9</b>	<b>3</b>	<b>9</b>	<b>6</b>	<b>6</b>	<b>3</b>	.

<sup>1)</sup> data za rok 2023 jsou předběžná

<sup>2)</sup> V definitivních datech (roky 2018–2021) tato kategorie zahrnuje jen úmrtí, ke kterým ČSÚ neodbrzl List o prohlídce zemřelého (za základní příčinu smrti je v těchto případech vybrána "jiná nepřesně určená a neurčená příčina smrti" pod kódem R99, náležící do XVIII. kapitoly MKN-10), v předběžných datech (rok 2023) obsahuje navíc i případy určené k validaci příčin smrti.

<sup>3)</sup> Nemoci krve a krevetvorných orgánů, smyslových orgánů, kůže a podkožního vaziva, svalové a kosterní soustavy a pojivové tkáně a těhotenství, porod a šestinedělí – III, VII, VIII,

## KOMENTÁŘ

### Zeměle ženy podle zkráceného seznamu příčin smrti v Libereckém kraji

	2018		2019		2020		2021		2022		2023 <sup>1)</sup>	
	pololetí		pololetí		pololetí		pololetí		pololetí		pololetí	
	1.	2.	1.	2.	1.	2.	1.	2.	1.	2.	1.	2.
<b>Zeměle celkem</b>	<b>1 216</b>	<b>1 080</b>	<b>1 152</b>	<b>1 133</b>	<b>1 120</b>	<b>1 435</b>	<b>1 518</b>	<b>1 241</b>	<b>1 196</b>	<b>1 254</b>	<b>1 136</b>	.
v tom podle příčin úmrtí:												
<b>I. Infekční a parazitární nemoci (A00–B99)</b>	<b>12</b>	<b>15</b>	<b>20</b>	<b>20</b>	<b>17</b>	<b>12</b>	<b>12</b>	<b>23</b>	<b>11</b>	<b>22</b>	<b>24</b>	.
z toho sepse (streptokoková a jiná) (A40–A41)	8	9	17	15	12	9	9	15	8	15	14	.
<b>II. Novotvary (C00–D48)</b>	<b>268</b>	<b>254</b>	<b>277</b>	<b>285</b>	<b>271</b>	<b>277</b>	<b>279</b>	<b>273</b>	<b>254</b>	<b>290</b>	<b>250</b>	.
z toho zhoubné novotvary (C00–C97)	262	250	271	279	268	268	271	267	252	285	243	.
z toho:												
ZN tlustého střeva, konečníku a řiti (C18–C21)	33	24	30	24	22	28	26	30	28	24	26	.
ZN slinivky břišní (C25)	19	25	20	26	11	24	20	19	20	24	25	.
ZN průdušnice, průdušky a plic (C33–C34)	34	49	59	49	50	50	43	50	59	60	46	.
ZN prsu (C50)	35	33	31	36	43	44	40	36	37	34	31	.
ZN ženských pohlavních orgánů (C51–C58)	41	34	27	32	37	31	39	37	28	33	31	.
ZN prostaty (C61)	-	-	-	-	-	-	-	-	-	-	-	.
ZN ledviny a ledvinné pánevky (C64–C65)	5	7	6	11	11	7	9	5	8	6	3	.
ZN mizní, krevtovorné a příbuzné tkáně (primární) (C81–C96)	21	13	26	22	20	24	24	23	17	17	16	.
<b>IV. Nemoci endokrinní, výživy a přeměny látek (E00–E90)</b>	<b>63</b>	<b>62</b>	<b>74</b>	<b>62</b>	<b>66</b>	<b>86</b>	<b>69</b>	<b>56</b>	<b>67</b>	<b>67</b>	<b>68</b>	.
z toho diabetus mellitus (E10–E14)	55	52	67	49	53	65	48	41	51	49	56	.
<b>V. Poruchy duševní a poruchy chování (F00–F99)</b>	<b>27</b>	<b>21</b>	<b>26</b>	<b>27</b>	<b>28</b>	<b>40</b>	<b>28</b>	<b>27</b>	<b>30</b>	<b>38</b>	<b>31</b>	.
z toho vaskulární a neurčené demence (F01,F03)	27	20	26	27	28	38	25	23	29	37	31	.
<b>VI. Nemoci nervové soustavy (G00–G99)</b>	<b>27</b>	<b>49</b>	<b>35</b>	<b>38</b>	<b>33</b>	<b>44</b>	<b>43</b>	<b>34</b>	<b>37</b>	<b>40</b>	<b>23</b>	.
z toho:												
Parkinsonova nemoc (G20–G21)	2	4	3	3	3	4	5	3	4	6	3	.
Alzheimerova nemoc (G30)	13	37	18	17	24	31	33	19	25	24	17	.
<b>IX. Nemoci oběhové soustavy (I00–I99)</b>	<b>598</b>	<b>497</b>	<b>494</b>	<b>513</b>	<b>479</b>	<b>555</b>	<b>521</b>	<b>524</b>	<b>494</b>	<b>539</b>	<b>487</b>	.
z toho:												
Hypertenzní nemoci (I10–I15)	60	41	56	57	54	73	52	79	60	76	66	.
Ischemické nemoci srdeční (I20–I25)	265	241	215	221	208	229	214	227	196	208	173	.
z toho:												
Akutní infarkt myokardu (I21)	51	54	50	49	29	39	45	41	34	46	24	.
Chronická ischemická choroba srdeční (I25)	210	187	161	170	177	188	167	184	161	160	149	.
Jiné formy srdečního onemocnění (I30–I52)	98	96	68	86	79	95	93	93	105	108	92	.
z toho:												
Chronické poruchy srdečního rytmu (I44–I45, I47–I49)	21	19	15	18	17	19	29	20	26	27	26	.
Srdeční selhání (I50)	58	44	39	53	43	48	45	55	48	49	51	.
Cévní nemoci mozku (I60–I69)	125	92	111	114	93	104	122	82	102	110	109	.
Nemoci tepen, tepének a vlásečnic (I70–I79)	26	8	26	18	20	20	19	31	13	23	27	.
z toho ateroskleróza (I70)	20	5	19	12	13	9	6	12	7	16	19	.
<b>X. Nemoci dýchací soustavy (J00–J99)</b>	<b>99</b>	<b>67</b>	<b>89</b>	<b>74</b>	<b>86</b>	<b>92</b>	<b>61</b>	<b>97</b>	<b>99</b>	<b>83</b>	<b>101</b>	.
z toho:												
Chřipka (J09–J11)	8	1	1	-	2	-	1	-	-	5	6	.
Zánět plic (pneumonie) (J12–J18)	33	25	37	36	35	36	31	35	38	37	33	.
Chronické nemoci dolní části dýchacího ústrojí (J40–J47)	49	39	44	37	43	48	22	54	55	36	53	.
<b>XI. Nemoci trávicí soustavy (K00–K93)</b>	<b>36</b>	<b>40</b>	<b>41</b>	<b>39</b>	<b>42</b>	<b>46</b>	<b>47</b>	<b>45</b>	<b>49</b>	<b>44</b>	<b>42</b>	.
z toho fibróza, cirhóza a chronický zánět jater (K70, K73–K74)	8	11	11	9	10	12	11	12	14	19	10	.
z toho alkoholické onemocnění jater (K70)	6	7	9	6	8	7	8	11	8	11	4	.
<b>XIV. Nemoci močové a pohlavní soustavy (N00–N99)</b>	<b>9</b>	<b>16</b>	<b>12</b>	<b>13</b>	<b>20</b>	<b>11</b>	<b>28</b>	<b>28</b>	<b>14</b>	<b>21</b>	<b>17</b>	.
z toho selhání ledvin (N17–N19)	6	11	6	11	14	9	21	13	8	12	11	.
<b>XVI. Některé stavy vzniklé v perinatálním období (P00–P96)</b>	<b>2</b>	<b>3</b>	<b>5</b>	<b>1</b>	<b>-</b>	<b>1</b>	<b>2</b>	<b>-</b>	<b>1</b>	<b>-</b>	<b>1</b>	.
<b>XVII. Vrožené vady, deformace a chromozomální abnormality (Q00–Q99)</b>	<b>-</b>	<b>1</b>	<b>-</b>	<b>1</b>	<b>-</b>	<b>2</b>	<b>3</b>	<b>1</b>	<b>1</b>	<b>2</b>	<b>1</b>	.
<b>Příznaky, znaky a abnormální klinické a laboratorní nálezy</b>												
<b>XVIII. nezařazené jinde (R00–R99)</b>	<b>21</b>	<b>10</b>	<b>15</b>	<b>14</b>	<b>20</b>	<b>29</b>	<b>17</b>	<b>13</b>	<b>11</b>	<b>15</b>	<b>18</b>	.
z toho příčina smrti nebyla k dispozici <sup>2)</sup>	17	10	11	12	16	25	8	3	5	7	14	.
<b>XXII. Kódy pro speciální účely (U00–U99)</b>	<b>-</b>	<b>-</b>	<b>-</b>	<b>-</b>	<b>1</b>	<b>184</b>	<b>365</b>	<b>72</b>	<b>79</b>	<b>39</b>	<b>17</b>	.
z toho Covid-19 včetně multisystémového zánětlivého syndromu (U07, U10)	-	-	-	-	1	184	365	72	79	39	17	.
<b>XX. Vnější příčiny nemocnosti a úmrtí (V01–Y98)</b>	<b>47</b>	<b>35</b>	<b>56</b>	<b>38</b>	<b>46</b>	<b>47</b>	<b>37</b>	<b>36</b>	<b>42</b>	<b>46</b>	<b>42</b>	.
z toho:												
nehody (V01–X59, Y85–Y86)	29	28	46	25	39	40	29	30	32	38	31	.
z toho dopravní nehody (V01–V99, Y85)	4	3	5	6	6	3	2	4	1	4	4	.
úmyslné sebepoškození (X60–X84, Y87.0)	8	6	7	9	7	3	6	5	8	6	7	.
utonutí (V90, V92, W65–W70, W73–W74, X38, X71, X92, Y21)	1	1	4	2	-	1	1	-	-	1	-	.
<b>Ostatní<sup>3)</sup></b>	<b>7</b>	<b>10</b>	<b>8</b>	<b>8</b>	<b>11</b>	<b>9</b>	<b>6</b>	<b>12</b>	<b>7</b>	<b>8</b>	<b>14</b>	.

<sup>1)</sup> data za rok 2023 jsou předběžná

<sup>2)</sup> V definitivních datech (roky 2018–2021) tato kategorie zahrnuje jen úmrtí, ke kterým ČSÚ neobdržel List o prohlídce zemřelého (za základní příčinu smrti je v těchto případech vybrána "jiná nepřesně určená a neurčená příčina smrti" pod kódem R99, náležící do XVIII. kapitoly MKN-10), v předběžných datech (rok 2023) obsahuje navíc i případy určené k validaci příčin smrti.

<sup>3)</sup> Nemoci krve a krevtovorných orgánů, smyslových orgánů, kůže a podkožního vaziva, svalové a kosterní soustavy a pojivové tkáně a těhotenství, porod a šestinedělí – III, VII, VIII, XII,