

KOMENTÁŘ

12. 2. 2024

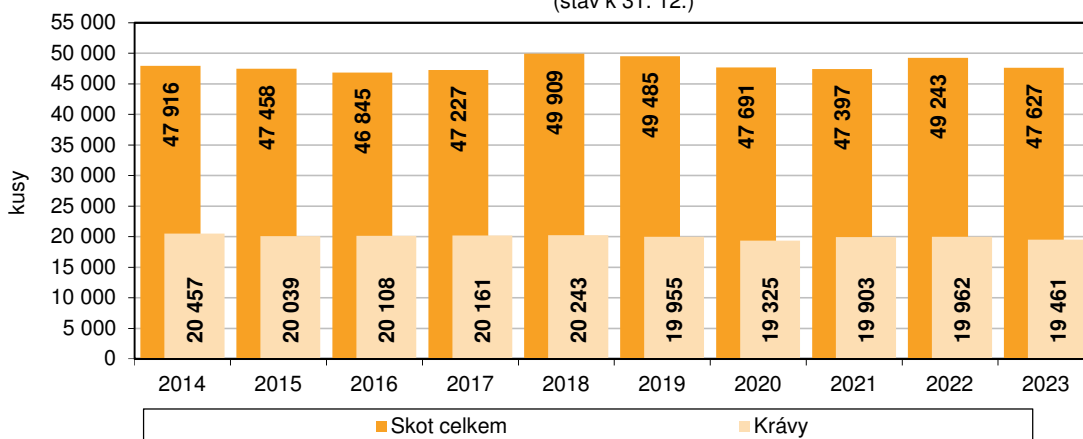
Výsledky chovu skotu v Libereckém kraji v roce 2023

Stavy skotu v Libereckém kraji meziročně poklesly o 3,3 % na 47 627 kusů, necelou polovinu z uvedeného stavu představoval skot starší než 2 roky.

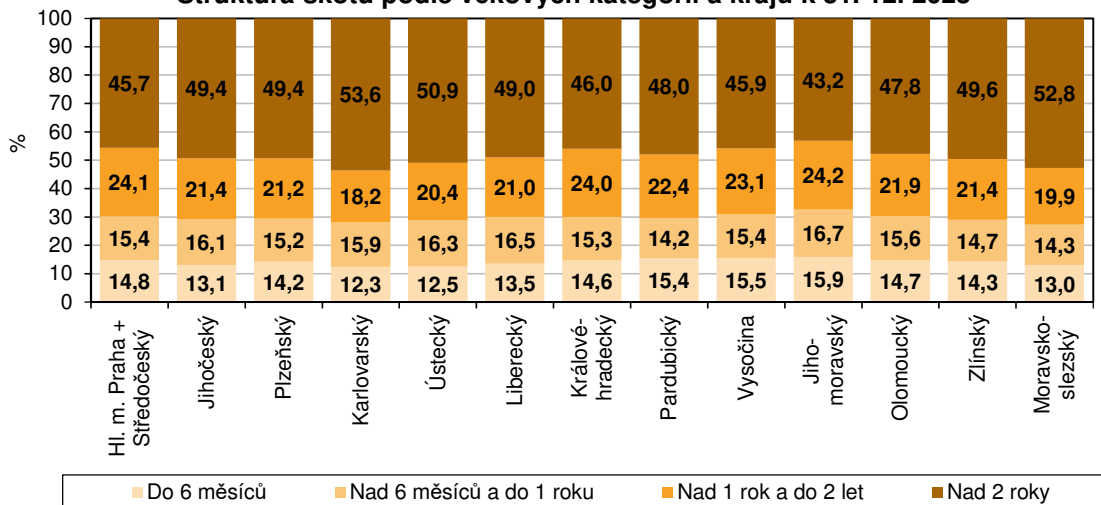
K poslednímu dni roku 2023 bylo zemědělci v Libereckém kraji chováno 47 627 kusů skotu, tj. o 1 616 kusů (3,3 %) méně než na konci roku 2022. S výjimkou hlavního města Prahy a Středočeského kraje (+1,7 %) a Královéhradeckého kraje (+0,9 %) byl meziroční pokles stavů těchto hospodářských zvířat zaznamenán také ve všech ostatních regionech. Nejvýrazněji pak stavy poklesly v Karlovarském kraji (-5,0 %, tj. -1 894 kusů).

Vývoj stavu skotu a krav v Libereckém kraji

(stav k 31. 12.)



Struktura skotu podle věkových kategorií a krajů k 31. 12. 2023

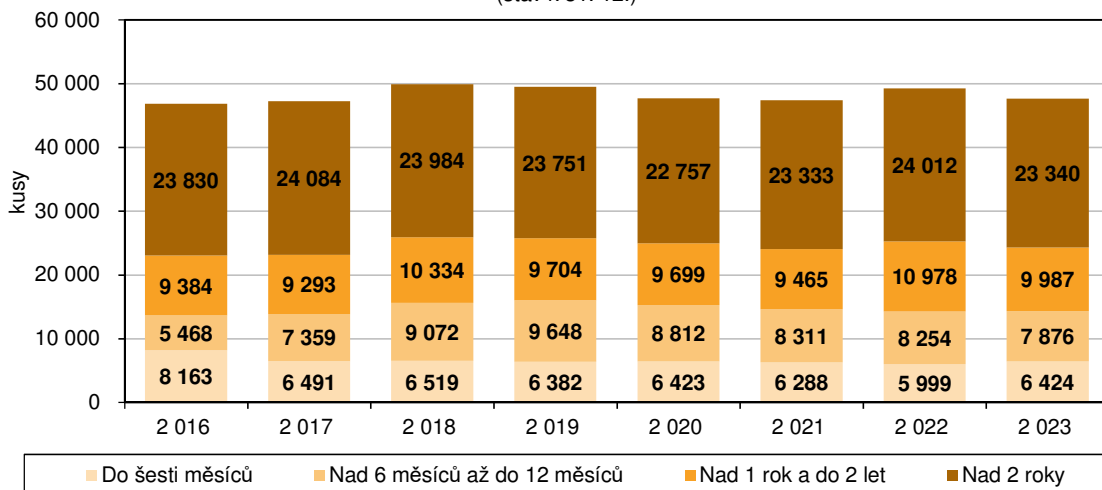


KOMENTÁŘ

Stavy skotu v našem kraji byly v rámci mezikrajského srovnání 3. nejnižší (po Karlovarském a Ústeckém kraji), podíl na republikovém úhrnu 1 369,6 tis. kusů dosáhl 3,5 %. Nejpočetnější chovy skotu byly zjištěny v Kraji Vysočina (218 932 kusů, tj. 16,0 % z republikového úhrnu), s nepatrným odstupem následoval Jihočeský kraj (215 263 kusů, 15,7% podíl).

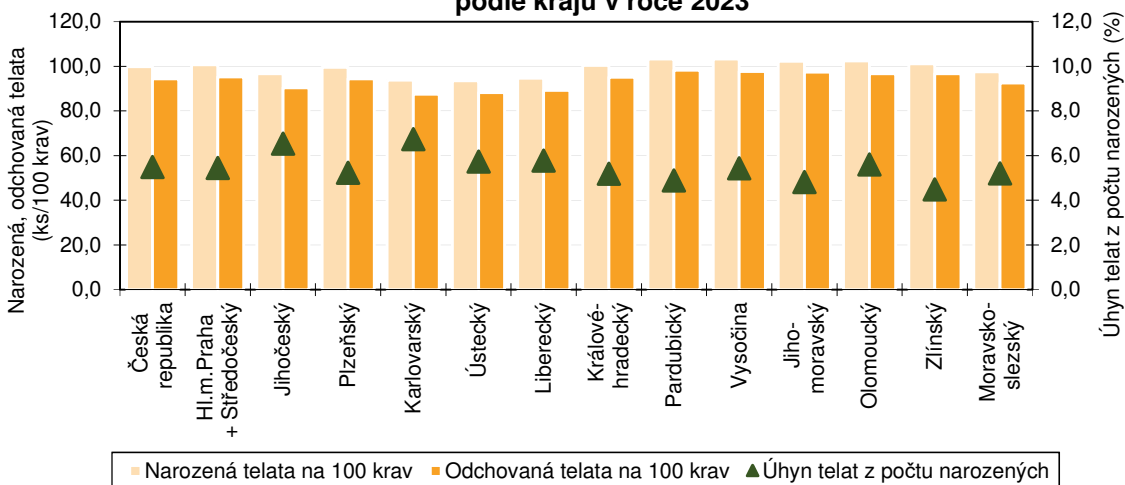
Stavy skotu podle věkových kategorií v Libereckém kraji

(stav k 31. 12.)



Necelou polovinu z uvedeného stavu v Libereckém kraji představoval skot starší 2 let (49,0 %), jeho počet se meziročně snížil o 2,8 % na 23 340 kusů. V rámci této věkové kategorie se o 501 kusů (2,5 %) na 19 461 kusů snížil stav krav. Krávy dojené tvořily 18,5 % celkového stavu skotu, krávy ostatní (tzn. krávy bez tržní produkce mléka) představovaly 22,4 %. Pokles stavu skotu ve výši 9,0 % byl zjištěn také ve věkové kategorii nad 1 rok a do 2 let, v tomto věku tak bylo v kraji chováno 9 987 kusů zvířat. Úbytek počtu chovaných zvířat byl vykázan také ve věkové skupině skotu 6 měsíců až 1 rok (-4,6 % na 7 876 kusů). Ve zbývajících kategoriích skotu do 6 měsíců se stavy naopak navýšily, a to o 7,1 % na 6 424 kusů.

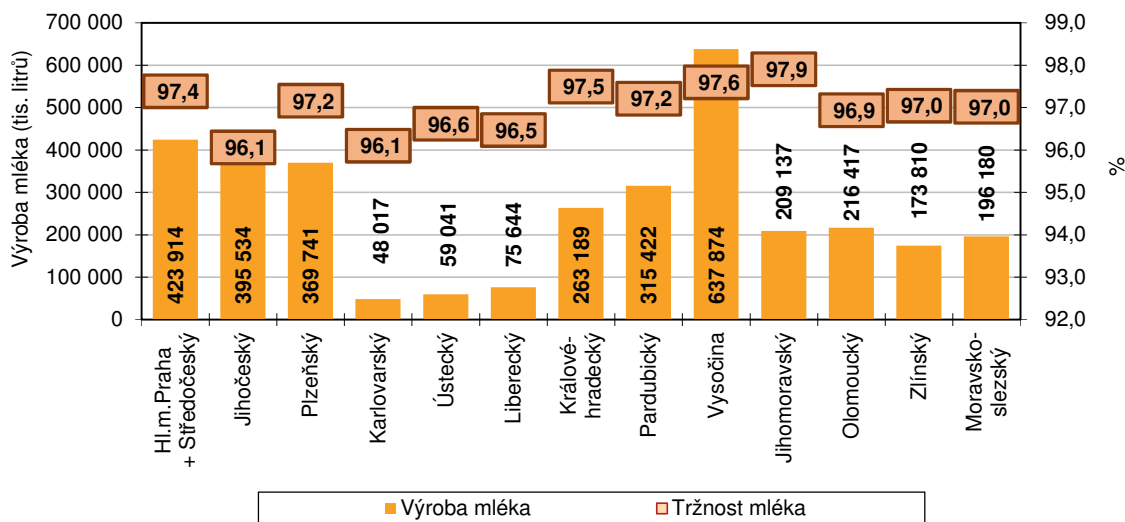
Narozená a odchovaná telata na 100 krav a úhyn telat podle krajů v roce 2023



KOMENTÁŘ

V průběhu roku 2023 se v Libereckém kraji narodilo 18 866 telat (o 3,1 % méně než v roce 2022), úspěšně bylo odchováno 17 778 telat (meziročně -2,7 %). Na 100 krav tedy připadlo 94,7 narozených (meziročně -1,0 %) a 89,3 odchovaných telat (-0,5 %). Úhyn telat do 3 měsíců z počtu narozených činil 5,8 % (meziročně -0,4 p. b.).

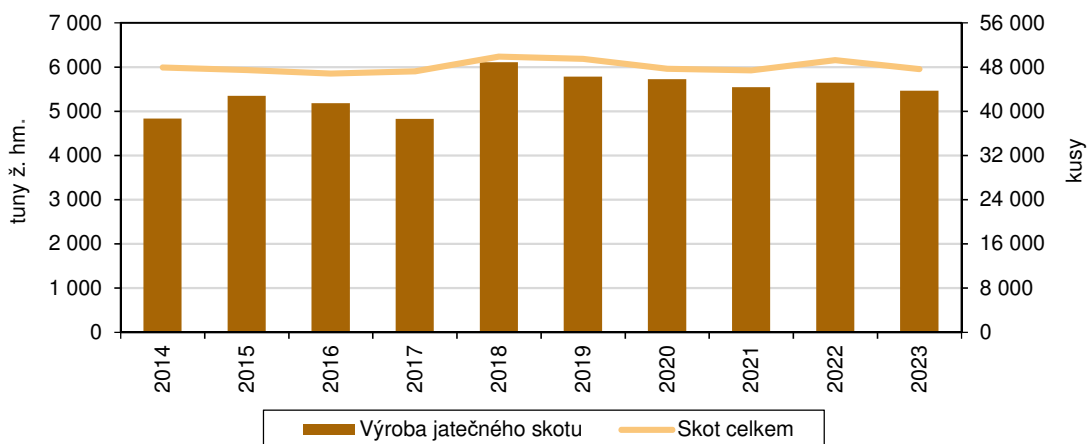
Výroba mléka a tržnost mléka podle krajů v roce 2023



Tržnost mléka = procentuální podíl prodaného mléka na jeho výrobě

Z hlediska jednotlivých krajů České republiky se nejvíce telat v přepočtu na 100 krav narodilo shodně v Kraji Vysočina a Pardubickém kraji (103,3 telat), v případě odchovaných telat byl na prvním místě kraj Pardubický kraj (98,2 telat na 100 krav). Nejnižší počet narozených telat na 100 krav evidovali zemědělci z Ústeckého kraje (93,5 telat), nejméně odchovaných telat na 100 krav bylo zjištěno v Karlovarském kraji (87,4 telat). Nejnižší úhyn telat z počtu narozených vykázal Zlínský kraj (4,5 %), nejvyšší Karlovarský kraj (6,7 %).

Výroba jatečného skotu a stavy skotu v Libereckém kraji



KOMENTÁŘ

Výroba mléka v Libereckém kraji dosáhla 75 644 tis. litrů a oproti roku 2022 byla vyšší o 4 817 tis. litrů (+6,8 %). Na celorepublikové produkci mléka (3 383 919 tis. litrů) se kraj podílel 2,2 % (3. nejnižší podíl mezi kraji). Největším producentem mléka byl tradičně Kraj Vysočina s 637 874 tis. litry a 18,9% podílem, nejnižší produkci mléka vykázal Karlovarský kraj (48 017 tis. litrů, 1,4% podíl).

Také prodej mléka v Libereckém kraji se ve srovnání s rokem 2022 zvýšil, a to o 6,6 % na 72 974 tis. litrů. Tržnost mléka (tj. podíl prodeje mléka na jeho výrobě) dosáhla 96,5 %. Výroba jatečného skotu meziročně poklesla o 180 tun (-3,2 %) na 5 462 tun živé hmotnosti.

Další informace naleznete v publikaci Chov skotu – druhá polovina 2023

<https://www.czso.cz/csu/czso/chov-skotu-druha-polovina-2023>

a Veřejné databázi ČSÚ

[Chov skotu](#)

Kontakt:

Hana Kořátková

Krajská správa ČSÚ v Liberci

Oddělení informačních služeb

Tel.: 485 238 811

E-mail: infoservislbc@czso.cz

KOMENTÁŘ

Přílohy:

Stavy skotu podle věkových kategorií podle krajů k 31. 12. 2023

kusy

	Česká republika	v tom kraj					
		Hl. m. Praha + Středočeský	Jihočeský	Plzeňský	Karlovarský	Ústecký	Liberecký
Skot celkem	1 369 593	153 643	215 263	150 326	35 948	39 900	47 627
v tom:							
do 6 měsíců	196 284	22 715	28 161	21 336	4 430	4 968	6 424
v tom:							
telata jatečná	230	6	26	16	2	8	8
býčci	77 434	9 023	11 961	8 186	1 884	2 146	2 918
jalovičky	118 620	13 686	16 174	13 134	2 544	2 814	3 498
nad 6 měsíců a do 1 roku	211 631	23 699	34 668	22 874	5 706	6 494	7 876
v tom:							
telata jatečná	235	32	46	9	11	3	8
býčci	77 531	9 199	13 420	7 710	2 034	2 640	3 185
jalovičky	133 865	14 468	21 202	15 155	3 661	3 851	4 683
nad 1 rok a do 2 let	303 768	37 031	46 151	31 841	6 528	8 122	9 987
v tom:							
býci plemenní	1 200	91	288	146	50	50	54
býci ostatní vč.volů	91 430	13 115	15 262	8 720	1 701	2 950	2 913
jalovice jatečné	9 072	1 004	1 386	923	140	255	440
jalovice zapuštěné	102 142	12 192	12 043	10 495	1 646	1 812	2 281
jalovice nezapuštěné	99 924	10 629	17 172	11 557	2 991	3 055	4 299
nad 2 roky	657 910	70 198	106 283	74 275	19 284	20 316	23 340
v tom:							
býci plemenní	7 685	669	1 596	962	331	385	394
býci ostatní vč.volů	13 478	2 073	2 208	1 269	386	715	620
jalovice jatečné	3 095	791	417	270	50	118	111
jalovice zapuštěné	47 412	4 265	9 555	5 153	1 834	1 658	1 964
jalovice nezapuštěné	17 768	1 942	3 494	2 167	580	972	790
krávy dojené zapuštěné	251 752	30 420	32 209	26 207	4 271	4 532	6 193
krávy dojené nezapuštěné	105 911	12 776	13 881	12 173	1 744	2 213	2 617
krávy ostatní zapuštěné	167 470	13 039	34 837	20 829	8 159	7 765	8 469
krávy ostatní nezapuštěné	43 339	4 223	8 086	5 245	1 929	1 958	2 182

KOMENTÁŘ

Stavy skotu podle věkových kategorií podle krajů k 31. 12. 2023

dokončení

	v tom kraj						
	Králové- hradecký	Pardubický	Vysočina	Jiho- moravský	Olomoucký	Zlínský	Moravsko- slezský
Skot celkem	101 597	106 896	218 932	65 687	85 366	62 763	85 645
v tom:							
do 6 měsíců	14 844	16 425	33 938	10 428	12 508	8 953	11 154
v tom:							
telata jatečná	11	38	33	6	20	27	29
býčci	6 157	6 268	13 778	3 263	5 016	2 930	3 904
jalovičky	8 676	10 119	20 127	7 159	7 472	5 996	7 221
nad 6 měsíců a do 1 roku	15 581	15 220	33 727	10 976	13 335	9 240	12 235
v tom:							
telata jatečná	9	26	48	1	17	7	18
býčci	6 266	5 016	11 995	4 486	5 041	2 954	3 585
jalovičky	9 306	10 178	21 684	6 489	8 277	6 279	8 632
nad 1 rok a do 2 let	24 416	23 894	50 681	15 888	18 709	13 442	17 078
v tom:							
býci plemenní	67	76	132	20	87	48	91
býci ostatní vč. volů	8 332	6 358	14 701	5 283	5 501	3 058	3 536
jalovice jatečné	526	531	1 958	547	659	276	427
jalovice zapuštěné	8 448	9 728	18 797	6 488	6 065	5 601	6 546
jalovice nezapuštěné	7 043	7 201	15 093	3 550	6 397	4 459	6 478
nad 2 roky	46 756	51 357	100 586	28 395	40 814	31 128	45 178
v tom:							
býci plemenní	438	441	830	161	455	360	663
býci ostatní vč. volů	1 114	958	1 437	406	959	504	829
jalovice jatečné	218	223	291	118	172	148	168
jalovice zapuštěné	3 485	3 535	6 476	1 283	3 091	1 874	3 239
jalovice nezapuštěné	987	1 082	2 187	411	895	850	1 411
krávy dojené zapuštěné	20 228	23 876	45 984	16 363	15 481	12 699	13 289
krávy dojené nezapuštěné	7 680	9 036	19 790	5 437	7 533	4 905	6 126
krávy ostatní zapuštěné	9 718	9 564	18 838	3 088	10 096	7 546	15 522
krávy ostatní nezapuštěné	2 888	2 642	4 753	1 128	2 132	2 242	3 931

KOMENTÁŘ

Výroba mléka a užitkovost skotu v Libereckém kraji

	Měrná jednotka	Rok		Meziroční rozdíl	Meziroční index (%)
		2022	2023		
Průměrné stavy krav	kusy	20 362	19 919	-443	97,8
Narozená telata celkem	kusy	19 471	18 866	-605	96,9
Narozená telata na 100 krav	kusy	95,6	94,7	-0,9	99,0
Odchovaná telata celkem	kusy	18 264	17 778	-486	97,3
Odchovaná telata na 100 krav	kusy	89,7	89,3	-0,4	99,5
Úhyn telat do 3 měsíců od narození celkem	kusy	1 207	1 088	-119	90,1
Úhyn telat (z počtu narozených)	%	6,2	5,8	²⁾ -0,4	x
Výroba mléka	tis. litrů	70 827	75 644	4 817	106,8
Prodej mléka	tis. litrů	68 462	72 974	4 513	106,6
Tržnost mléka ¹⁾	%	96,7	96,5	²⁾ -0,2	x
Výroba jatečného skotu	tuny ž. hm.	5 642	5 462	-180	96,8
Průměrná denní dojivost	litry	22,49	23,05	0,56	102,5
Průměrná dojivost celkem	litry	8 208,6	8 412,7	204,1	102,5

¹⁾ podíl prodeje mléka na výrobě mléka

²⁾ rozdíl v procentních bodech