

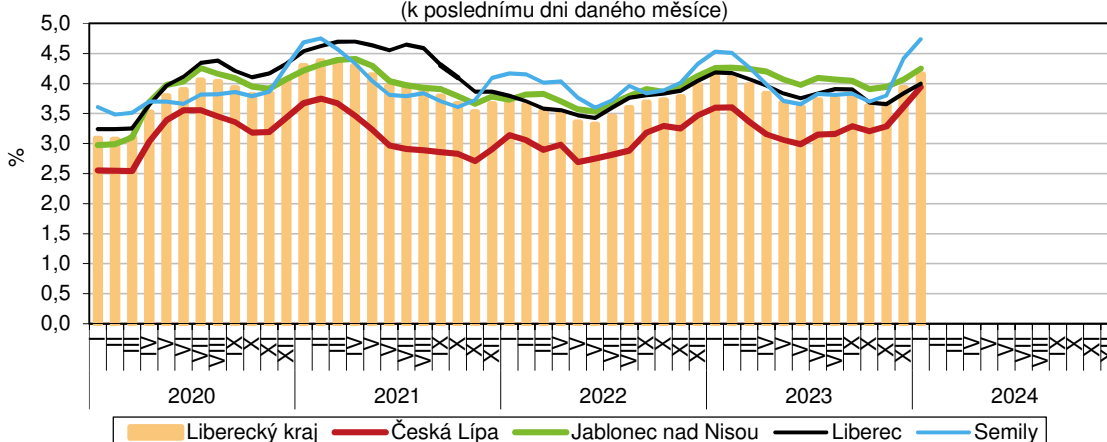
## KOMENTÁŘ

8. 2. 2024

### Nezaměstnanost v lednu 2024 přesáhla 4 % a je nejvyšší od dubna 2021

Nezaměstnanost v lednu 2024 v Libereckém kraji se v porovnání s předchozím měsícem zvýšila o 0,23 procentních bodů na 4,15 %. Počet uchazečů se zvýšil o 5,6 %, nabídka volných pracovních míst se rozrostla o 0,4 %.

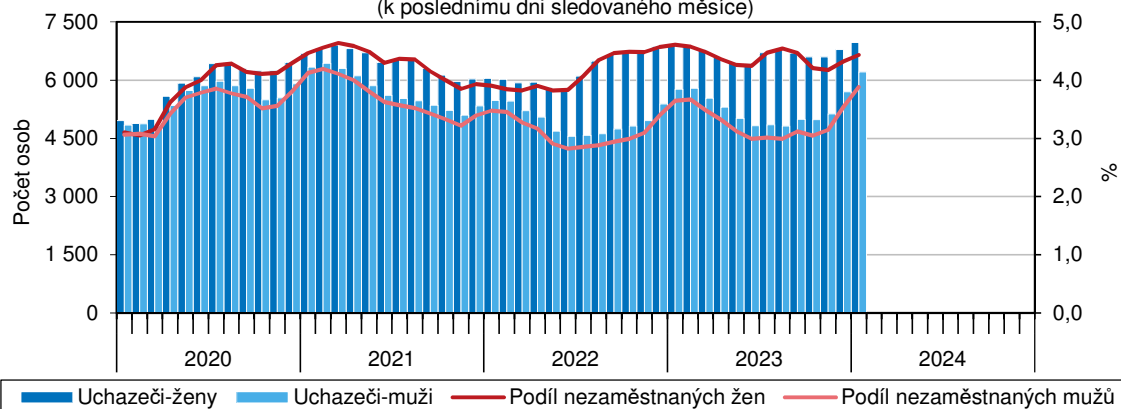
**Podíl nezaměstnaných na obyvatelstvu v Libereckém kraji a jeho okresech**  
(k poslednímu dni daného měsíce)



Pozn.: Podíl nezaměstnaných na obyvatelstvu = podíl dosažitelných uchazečů o zaměstnání ve věku 15–64 let k obyvatelstvu ve stejném věku (v %)  
Zdroj: Ministerstvo práce a sociálních věcí

Podíl nezaměstnaných k 31. lednu 2024 v Libereckém kraji dosáhl 4,15 %. Oproti konci minulého měsíce se nezaměstnanost zvýšila o 0,23 procentních bodů (p. b.), ve srovnání s koncem ledna 2023 byl podíl vyšší o 0,04 p. b. Vyšší hodnota nezaměstnanosti byla v našem kraji naposledy registrována v dubnu 2021 (4,29 %). Meziměsíčně vyšší podíl nezaměstnaných zaznamenala obě dvě pohlaví – v případě mužů došlo k nárůstu o 0,34 p. b. na 3,88 %, v případě žen o 0,11 p. b. na 4,43 %.

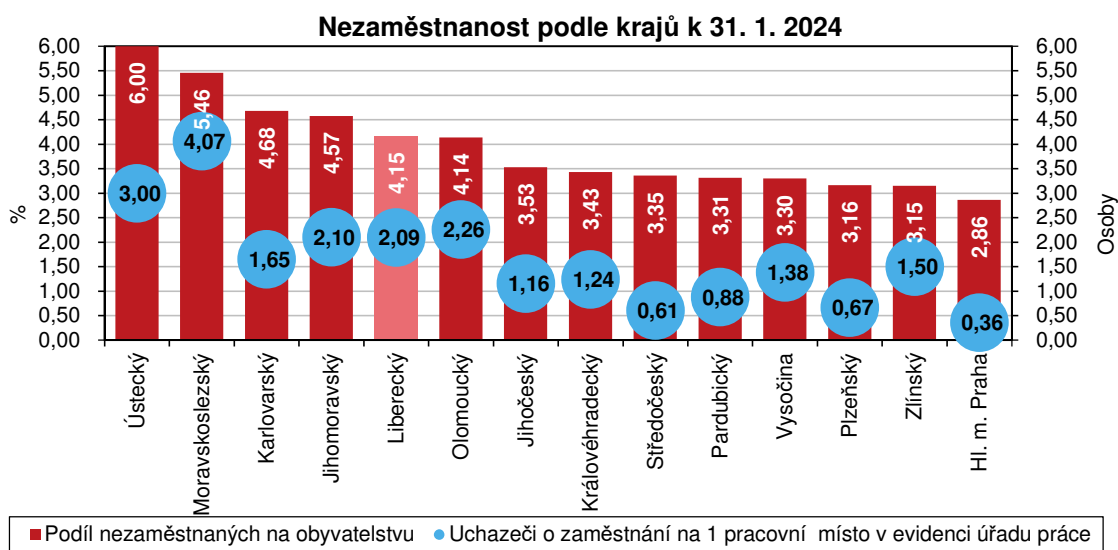
**Nezaměstnanost podle pohlaví v Libereckém kraji v jednotlivých měsících**  
(k poslednímu dni sledovaného měsíce)



Zdroj: Ministerstvo práce a sociálních věcí

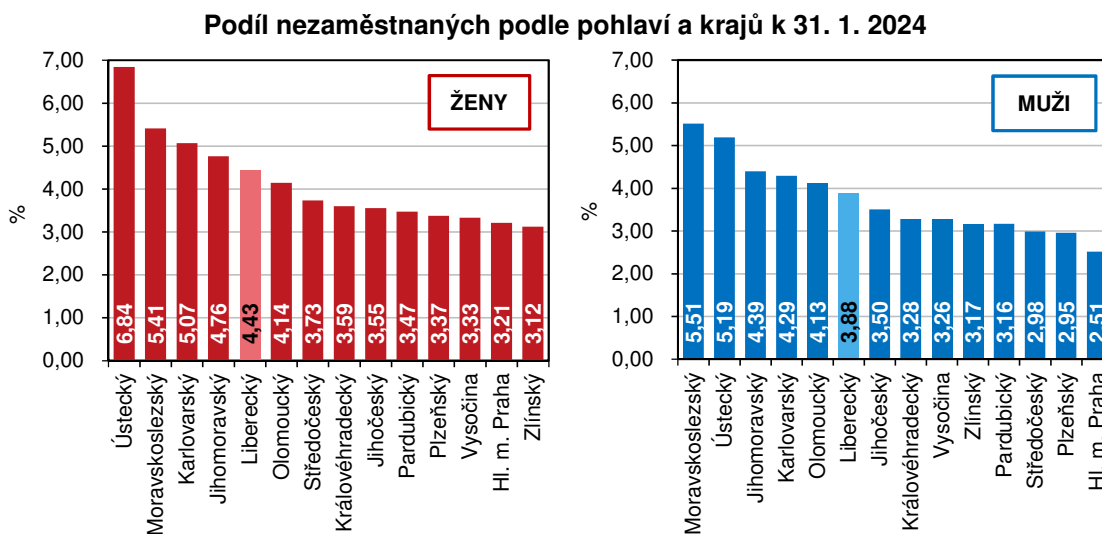
## KOMENTÁŘ

Meziměsíční zvýšení nezaměstnanosti vykázaly všechny okresy Libereckého kraje – v okresech Česká Lípa a Semily +0,32 p. b. na 3,94 %, resp. 4,74 %, v okrese Jablonec nad Nisou +0,18 p. b. na 4,25 % a v okrese Liberec +0,16 p. b. na 4,00 %. V žebříčku 77 okresů České republiky se pak z pohledu hodnoty podílu nezaměstnaných nejlépe umístil okres Česká Lípa (44. pozice), následoval okres Liberec (47. pozice), okres Jablonec nad Nisou (51. pozice) a nejméně příznivé umístění získal okres Semily (60. pozice). Nejnižší podíl nezaměstnaných zaznamenal okres Praha-východ (1,48 %), nejvyšší okres Karviná (8,30 %).



Zdroj: Ministerstvo práce a sociálních věcí

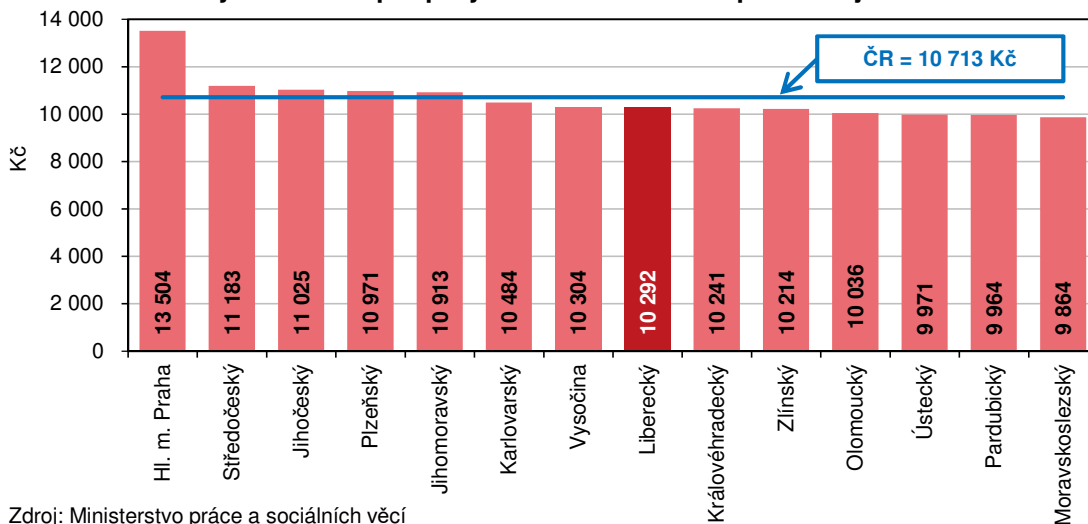
Podíl nezaměstnaných k 31. 1. 2024 se ve srovnání s koncem prosince 2023 zvýšil v celé České republice (+0,23 p. b. na 3,96 %) a také ve všech zbývajících krajích. Nejvýraznější nárůst byl vykázán v Jihočeském kraji (+0,41 p. b. na 3,53 %), nejnižší v hlavním městě Praze (+0,06 p. b. na 2,86 %). Napříč 14 regiony České republiky se pak nezaměstnanost pohybovala mezi 2,86 % v hl. m. Praze a 6,00 % v Ústeckém kraji. Podíl vykázáný v Libereckém kraji byl 5. nejvyšší.



Zdroj: Ministerstvo práce a sociálních věcí

## KOMENTÁŘ

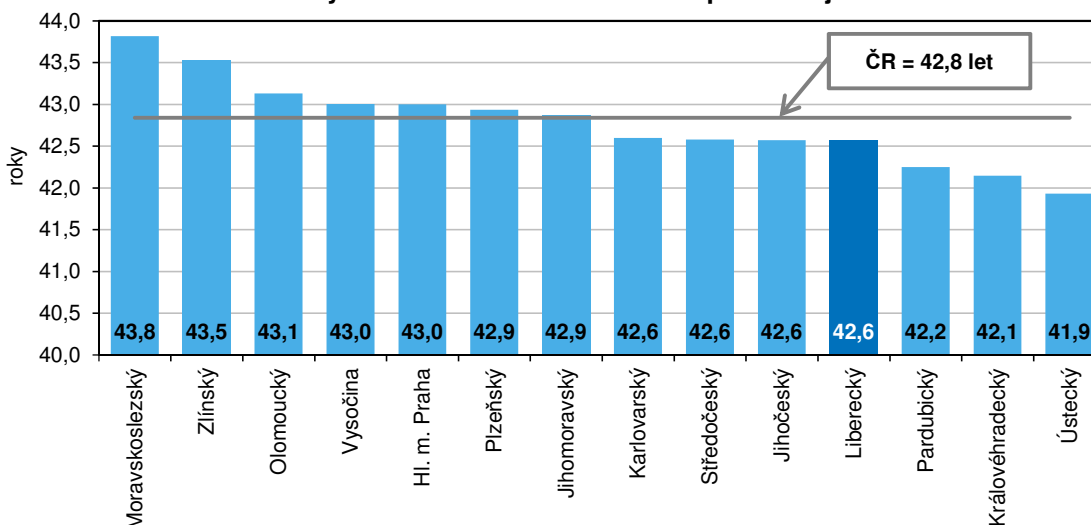
**Průměrná výše měsíční podpory v nezaměstnanosti podle krajů k 31. 1. 2024**



Zdroj: Ministerstvo práce a sociálních věcí

K 31. 1. 2024 registrovaly úřady práce v Libereckém kraji celkem 13 184 neumístěných uchazečů o zaměstnání, tj. o 699 osob (5,6 %) více než na konci minulého měsíce. Počet žen bez zaměstnání se zvýšil o 186 osob (2,7 %) na 6 973 osob (tj. 52,9 % z celkového počtu uchazečů). Počet nezaměstnaných mužů se rozrostl o 513 osob (+9,0 %) a činil 6 211 osob. Osoby se zdravotním postižením tvořily 12,8 % uchazečů, absolventi a mladiství představovali 5,2 % nezaměstnaných. Do skupiny dosažitelných ve věku 15–64 let patřilo 11 754 uchazečů (z toho 6 181 žen), tj. 89,2 % z celkového počtu nezaměstnaných. Podporu v nezaměstnanosti pobíralo 4 664 uchazečů (35,4 % z celkového počtu uchazečů) a její průměrná výše dosáhla částky 10 292 Kč (tj. o 421 Kč pod republikovým průměrem). Uchazečům o zaměstnání v Libereckém kraji bylo v průměru 42,6 let. Podíl dlouhodobě nezaměstnaných (tj. nezaměstnaných evidovaných na úřadech práce déle než 12 měsíců) dosáhl v našem kraji 26,3 %.

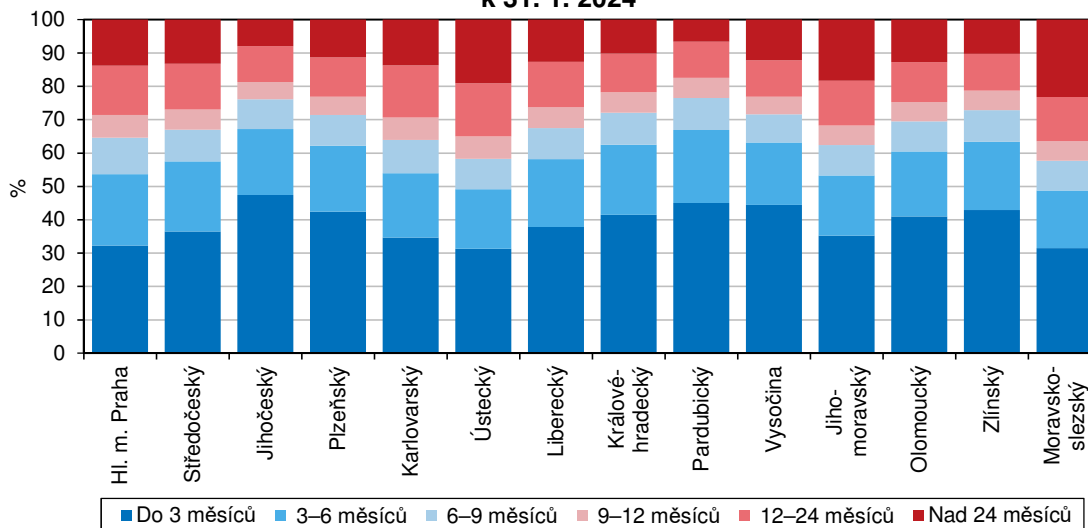
**Průměrný věk uchazečů o zaměstnání podle krajů k 31. 1. 2024**



Zdroj: Ministerstvo práce a sociálních věcí

## KOMENTÁŘ

**Struktura uchazečů o zaměstnání podle délky nezaměstnanosti a podle krajů  
k 31. 1. 2024**



Zdroj: Ministerstvo práce a sociálních věcí

Na konci ledna 2024 bylo v Libereckém kraji k dispozici 6 295 volných pracovních míst, tj. meziměsíčně o 25 pozic více. V průběhu sledovaného měsíce bylo nově nahlášeno 952 míst, 117 míst bylo obsazeno, 810 míst zrušeno a žádná pozice nebyla uvolněna. Osobám se zdravotním postižením vyhovovalo 398 míst (6,3 % z celkového počtu), pro absolventy a mladistvé bylo určeno 1 397 míst (22,2 %).

V přepočtu na jedno volné pracovní místo připadlo v našem kraji 2,09 uchazečů o zaměstnání (tj. o 0,99 uchazečů více než v rámci celé České republiky). Mezi kraji se hodnota ukazatele pohybovala od 0,36 uchazečů v hlavním městě Praze do 4,07 uchazečů v Moravskoslezském kraji. Hodnota vykázaná za Liberecký kraj byla 5. nejvyšší. V rámci okresů Libereckého kraje nejméně uchazečů na jedno volné místo připadlo v okrese Liberec (1,64 uchazečů), nejvíce v okrese Jablonec nad Nisou (3,75 uchazečů).

### Kontakt:

Aleš Krejza

### Krajská správa ČSÚ v Liberci

Oddělení informačních služeb

Tel.: 485 238 811

E-mail: [infoservislbcc@czso.cz](mailto:infoservislbcc@czso.cz)

**KOMENTÁŘ**

Přílohy:

**Nezaměstnanost v České republice podle krajů a v okresech Libereckého kraje  
k 31. 1. 2024**

Zdroj: Ministerstvo práce a sociálních věcí ČR

	Uchazeči o zaměstnání v evidenci úřadů práce		z toho			Podíl nezaměstnaných na obyvatelstvu (%) <sup>1)</sup>			Pracovní místa v evidenci úřadů práce		Uchazeči o zaměstnání na 1 pracovní místo v evidenci úřadů práce
	celkem	meziměsíční index	dosažitelní ve věku 15–64 let	ženy	s podporou v nezaměstnanosti	celkem	ženy	muži	celkem	meziměsíční index	
<b>Česká republika</b>	<b>295 546</b>	<b>105,8</b>	<b>272 042</b>	<b>153 810</b>	<b>100 142</b>	<b>3,96</b>	<b>4,18</b>	<b>3,74</b>	<b>266 783</b>	<b>98,2</b>	<b>1,11</b>
v tom kraje:											
Hl. m. Praha	28 013	102,1	25 291	15 719	8 188	2,86	3,21	2,51	77 837	97,8	0,36
Středočeský	33 368	105,5	30 605	18 328	11 811	3,35	3,73	2,98	54 975	98,5	0,61
Jihočeský	15 710	112,0	14 427	7 840	6 852	3,53	3,55	3,50	13 579	99,3	1,16
Plzeňský	13 296	108,5	12 212	7 021	5 081	3,16	3,37	2,95	19 905	97,6	0,67
Karlovarský	9 484	106,4	8 766	5 072	2 354	4,68	5,07	4,29	5 750	98,0	1,65
Ústecký	33 587	105,5	31 037	18 736	8 394	6,00	6,84	5,19	11 213	98,8	3,00
<b>Liberecký</b>	<b>13 184</b>	<b>105,6</b>	<b>11 754</b>	<b>6 973</b>	<b>4 664</b>	<b>4,15</b>	<b>4,43</b>	<b>3,88</b>	<b>6 295</b>	<b>100,4</b>	<b>2,09</b>
v tom okresy:											
Česká Lípa	2 872	108,6	2 601	1 547	1 096	3,94	4,34	3,56	1 233	99,8	2,33
Jablonec n. N.	2 721	105,1	2 451	1 490	859	4,25	4,68	3,83	726	102,1	3,75
Liberec	5 315	103,8	4 569	2 873	1 730	4,00	4,31	3,69	3 236	100,7	1,64
Semily	2 276	106,9	2 133	1 063	979	4,74	4,58	4,89	1 100	99,1	2,07
Královéhradecký	12 895	107,2	11 806	6 651	5 071	3,43	3,59	3,28	10 415	97,9	1,24
Pardubický	11 811	107,0	11 042	6 061	5 077	3,31	3,47	3,16	13 367	97,4	0,88
Vysočina	11 600	107,7	10 676	5 681	5 231	3,30	3,33	3,26	8 392	100,3	1,38
Jihomoravský	37 971	104,6	35 178	19 391	13 318	4,57	4,76	4,39	18 043	98,2	2,10
Olomoucký	17 434	108,2	16 376	8 573	6 519	4,14	4,14	4,13	7 706	98,1	2,26
Zlínský	12 488	108,6	11 498	5 999	5 329	3,15	3,12	3,17	8 310	97,2	1,50
Moravskoslezský	44 705	104,2	41 374	21 765	12 253	5,46	5,41	5,51	10 996	96,8	4,07

<sup>1)</sup> podíl nezaměstnaných na obyvatelstvu = počet dosažitelných uchazečů o zaměstnání ve věku 15–64 let / počet obyvatel ve věku 15–64 let v %

**KOMENTÁŘ**
**Uchazeči o zaměstnání a pracovní místa v evidenci úřadů práce v Libereckém kraji a jeho okresech k 31. 1. 2024**

Zdroj: Ministerstvo práce a sociálních věcí ČR

	Liberecký kraj	v tom okresy			
		Česká Lípa	Jablonec nad Nisou	Liberec	Semily
<b>Uchazeči o zaměstnání v evidenci úřadu práce</b>					
<b>stav ke konci minulého měsíce</b>	<b>12 485</b>	<b>2 644</b>	<b>2 590</b>	<b>5 122</b>	<b>2 129</b>
nově hlášení	2 465	591	493	947	434
uchazeči s ukončenou evidencí a uchazeči vyřazení z evidence	1 766	363	362	754	287
v tom:					
umístění celkem	1 196	212	245	522	217
z toho úřadem práce	799	164	138	408	89
vyřazení <sup>1)</sup>	265	88	52	92	33
ostatní	305	63	65	140	37
<b>stav ke konci sledovaného měsíce</b>	<b>13 184</b>	<b>2 872</b>	<b>2 721</b>	<b>5 315</b>	<b>2 276</b>
z toho:					
dosažitelní ve věku 15–64 let	11 754	2 601	2 451	4 569	2 133
ženy	6 973	1 547	1 490	2 873	1 063
z toho dosažitelné ve věku 15–64 let	6 181	1 400	1 340	2 440	1 001
osoby se zdravotním postižením	1 688	411	337	628	312
absolventi a mladiství	691	202	171	226	92
<b>Pracovní místa v evidenci úřadu práce</b>					
<b>stav ke konci minulého měsíce</b>	<b>6 270</b>	<b>1 236</b>	<b>711</b>	<b>3 213</b>	<b>1 110</b>
nově hlášená místa	952	112	124	521	195
obsazená místa	117	5	7	105	-
zrušená místa	810	110	102	393	205
uvolněná místa	-	-	-	-	-
<b>stav ke konci sledovaného měsíce</b>	<b>6 295</b>	<b>1 233</b>	<b>726</b>	<b>3 236</b>	<b>1 100</b>
z toho pro:					
osoby se zdravotním postižením	398	62	64	203	69
absolventy a mladistvé	1 397	277	272	559	289
<b>Uchazeči o zaměstnání v evidenci úřadu práce s podporou v nezaměstnanosti</b>	<b>4 664</b>	<b>1 096</b>	<b>859</b>	<b>1 730</b>	<b>979</b>
z toho:					
dosažitelní ve věku 15–64 let	4 499	1 063	827	1 658	951
ženy	2 311	602	419	880	410
osoby se zdravotním postižením	528	143	105	170	110
absolventi a mladiství	38	16	7	8	7

<sup>1)</sup> podle § 30 odst. 2 Zákona o zaměstnanosti č. 435/2004 Sb.

## KOMENTÁŘ

### Podíl nezaměstnaných na obyvatelstvu podle okresů České republiky k 31. 1. 2024

Zdroj: Ministerstvo práce a sociálních věcí ČR

	Podíl nezaměstnaných na obyvatelstvu <sup>1)</sup> (%)	Pořadí		Podíl nezaměstnaných na obyvatelstvu <sup>1)</sup> (%)	Pořadí
<b>Česká republika</b>	<b>3,96</b>	<b>x</b>			
v tom okres:					
Praha-východ	1,48	1.	Rokycany	3,82	40.
Praha-západ	1,65	2.	Vsetín	3,82	41.
Pelhřimov	2,10	3.	Olomouc	3,84	42.
Benešov	2,12	4.	Strakonice	3,85	43.
Rychnov nad Kněžnou	2,15	5.	<b>Česká Lípa</b>	<b>3,94</b>	<b>44.</b>
Plzeň-jih	2,20	6.	Kutná Hora	3,94	45.
Jičín	2,41	7.	Svitavy	3,98	46.
Zlín	2,52	8.	<b>Liberec</b>	<b>4,00</b>	<b>47.</b>
Mladá Boleslav	2,69	9.	Trutnov	4,04	48.
Plzeň-město	2,86	10.	Třebíč	4,07	49.
hlavní město Praha	2,86	11.	Litoměřice	4,13	50.
Ústí nad Orlicí	2,95	12.	<b>Jablonec nad Nisou</b>	<b>4,25</b>	<b>51.</b>
Prostějov	2,95	13.	Břeclav	4,28	52.
Pardubice	2,97	14.	Kladno	4,38	53.
České Budějovice	2,98	15.	Náchod	4,54	54.
Vyškov	3,01	16.	Šumperk	4,57	55.
Havlíčkův Brod	3,03	17.	Kolín	4,58	56.
Prachatice	3,10	18.	Přerov	4,60	57.
Brno-venkov	3,14	19.	Nymburk	4,62	58.
Uherské Hradiště	3,22	20.	Mělník	4,69	59.
Kroměříž	3,28	21.	<b>Semily</b>	<b>4,74</b>	<b>60.</b>
Jihlava	3,28	22.	Příbram	4,82	61.
Plzeň-sever	3,30	23.	Karlovy Vary	4,82	62.
Písek	3,38	24.	Brno-město	5,01	63.
Hradec Králové	3,39	25.	Český Krumlov	5,13	64.
Domažlice	3,40	26.	Teplíce	5,15	65.
Opava	3,47	27.	Sokolov	5,62	66.
Rakovník	3,51	28.	Ostrava-město	5,71	67.
Žďár nad Sázavou	3,55	29.	Ústí nad Labem	6,00	68.
Blansko	3,56	30.	Hodonín	6,01	69.
Tábor	3,62	31.	Děčín	6,25	70.
Jindřichův Hradec	3,62	32.	Louny	6,26	71.
Klatovy	3,62	33.	Znojmo	6,52	72.
Cheb	3,63	34.	Jeseník	6,54	73.
Nový Jičín	3,68	35.	Chomutov	6,86	74.
Tachov	3,71	36.	Most	7,52	75.
Chrudim	3,72	37.	Bruntál	7,79	76.
Frydek-Místek	3,75	38.	Karviná	8,30	77.
Beroun	3,79	39.			

<sup>1)</sup> podíl nezaměstnaných na obyvatelstvu = počet dosažitelných uchazečů o zaměstnání ve věku 15–64 let / počet obyvatel ve věku 15–64 let v %

## KOMENTÁŘ

### Meziměsíční změna počtu nezaměstnaných podle okresů České republiky (leden 2024/prosinec 2023)

Zdroj: Ministerstvo práce a sociálních věcí ČR

	Meziměsíční přírůstek/úbytek počtu nezaměstnaných (%)	Pořadí		Meziměsíční přírůstek/úbytek počtu nezaměstnaných (%)	Pořadí
<b>Česká republika</b>	<b>5,84</b>	<b>x</b>			
v tom okres:					
Brno-město	1,07	1.	Opava	7,07	40.
Rychnov nad Kněžnou	1,31	2.	Žďár nad Sázavou	7,09	41.
Karviná	1,61	3.	Pelhřimov	7,12	42.
hlavní město Praha	2,14	4.	Šumperk	7,25	43.
Kladno	2,29	5.	Beroun	7,48	44.
Ústí nad Labem	2,52	6.	Karlovy Vary	7,49	45.
Blansko	2,77	7.	Břeclav	7,58	46.
<b>Liberec</b>	<b>3,77</b>	<b>8.</b>	Přerov	7,59	47.
Most	4,22	9.	Olomouc	7,62	48.
Praha-východ	4,30	10.	Svitavy	7,66	49.
Plzeň-město	4,33	11.	Trutnov	7,81	50.
Brno-venkov	4,47	12.	Prostějov	7,96	51.
Ostrava-město	4,62	13.	Jičín	8,06	52.
Nymburk	4,78	14.	Benešov	8,35	53.
Louny	4,78	15.	Zlín	8,55	54.
Mělník	4,80	16.	<b>Česká Lípa</b>	<b>8,62</b>	<b>55.</b>
Mladá Boleslav	4,86	17.	Jihlava	8,76	56.
Rokycany	4,90	18.	Kutná Hora	8,81	57.
Bruntál	4,92	19.	České Budějovice	8,99	58.
Havlíčkův Brod	5,03	20.	Vsetín	9,00	59.
Ústí nad Orlicí	5,04	21.	Děčín	9,07	60.
<b>Jablonec nad Nisou</b>	<b>5,06</b>	<b>22.</b>	Třebíč	9,22	61.
Praha-západ	5,15	23.	Plzeň-jih	9,40	62.
Chomutov	5,32	24.	Tábor	10,00	63.
Hradec Králové	5,36	25.	Rakovník	10,36	64.
Prachatice	5,49	26.	Plzeň-sever	10,39	65.
Pardubice	5,56	27.	Kroměříž	10,56	66.
Frýdek-Místek	5,62	28.	Chrudim	10,57	67.
Sokolov	5,72	29.	Náchod	10,71	68.
Cheb	5,78	30.	Domažlice	11,57	69.
Kolín	5,79	31.	Znojmo	12,03	70.
Vyškov	5,79	32.	Tachov	12,38	71.
Litoměřice	5,84	33.	Klatovy	12,91	72.
Hodonín	5,96	34.	Český Krumlov	12,94	73.
Nový Jičín	6,22	35.	Strakonice	13,53	74.
Příbram	6,70	36.	Jeseník	15,05	75.
Teplice	6,76	37.	Písek	16,34	76.
Uherské Hradiště	6,85	38.	Jindřichův Hradec	19,10	77.
<b>Semily</b>	<b>6,90</b>	<b>39.</b>			



## KOMENTÁŘ

### Počet uchazečů na 1 volné pracovní místo v evidenci úřadů práce podle okresů České republiky k 31. 1. 2024

Zdroj: Ministerstvo práce a sociálních věcí ČR

	Počet uchazečů na 1 volné pracovní místo v evidenci úřadů práce	Pořadí		Počet uchazečů na 1 volné pracovní místo v evidenci úřadů práce	Pořadí
<b>Česká republika</b>	<b>1,11</b>	<b>x</b>			
v tom okres:					
Mladá Boleslav	0,24	1.	<b>Liberec</b>	<b>1,64</b>	<b>40.</b>
Praha-západ	0,26	2.	Vsetín	1,69	41.
Praha-východ	0,29	3.	Nový Jičín	1,72	42.
hlavní město Praha	0,36	4.	Přerov	1,77	43.
Plzeň-jih	0,46	5.	Prostějov	1,81	44.
Pelhřimov	0,50	6.	Chomutov	1,88	45.
Tachov	0,50	7.	<b>Semily</b>	<b>2,07</b>	<b>46.</b>
Benešov	0,51	8.	Olomouc	2,07	47.
Beroun	0,52	9.	Teplice	2,09	48.
Plzeň-město	0,53	10.	Brno-město	2,11	49.
Mělník	0,59	11.	Uherské Hradiště	2,11	50.
Pardubice	0,62	12.	Trutnov	2,20	51.
Rychnov nad Kněžnou	0,63	13.	Náchod	2,21	52.
Český Krumlov	0,65	14.	<b>Česká Lípa</b>	<b>2,33</b>	<b>53.</b>
Domažlice	0,65	15.	Třebíč	2,51	54.
Cheb	0,67	16.	Frydek-Místek	2,54	55.
Kolín	0,79	17.	Kroměříž	2,84	56.
Prachatice	0,80	18.	Karlovy Vary	2,89	57.
Ústí nad Orlicí	0,84	19.	Břeclav	2,92	58.
Zlín	0,87	20.	Litoměřice	3,04	59.
Jihlava	0,87	21.	Jindřichův Hradec	3,17	60.
Brno-venkov	0,92	22.	Šumperk	3,23	61.
Hradec Králové	0,93	23.	Žďár nad Sázavou	3,25	62.
Jičín	0,94	24.	Ostrava-město	3,34	63.
Rokycany	0,97	25.	Znojmo	3,36	64.
Tábor	1,04	26.	Sokolov	3,38	65.
Písek	1,06	27.	Louny	3,47	66.
Rakovník	1,07	28.	Ústí nad Labem	3,60	67.
Plzeň-sever	1,09	29.	<b>Jablonec nad Nisou</b>	<b>3,75</b>	<b>68.</b>
Nymburk	1,09	30.	Blansko	4,11	69.
České Budějovice	1,12	31.	Strakonice	4,14	70.
Klatovy	1,20	32.	Most	4,28	71.
Chrudim	1,23	33.	Opava	4,61	72.
Vyškov	1,23	34.	Hodonín	4,98	73.
Svitavy	1,32	35.	Děčín	5,30	74.
Příbram	1,36	36.	Jeseník	7,18	75.
Kutná Hora	1,37	37.	Bruntál	8,70	76.
Kladno	1,56	38.	Karviná	10,21	77.
Havlíčkův Brod	1,60	39.			