

KOMENTÁŘ

22. 1. 2024

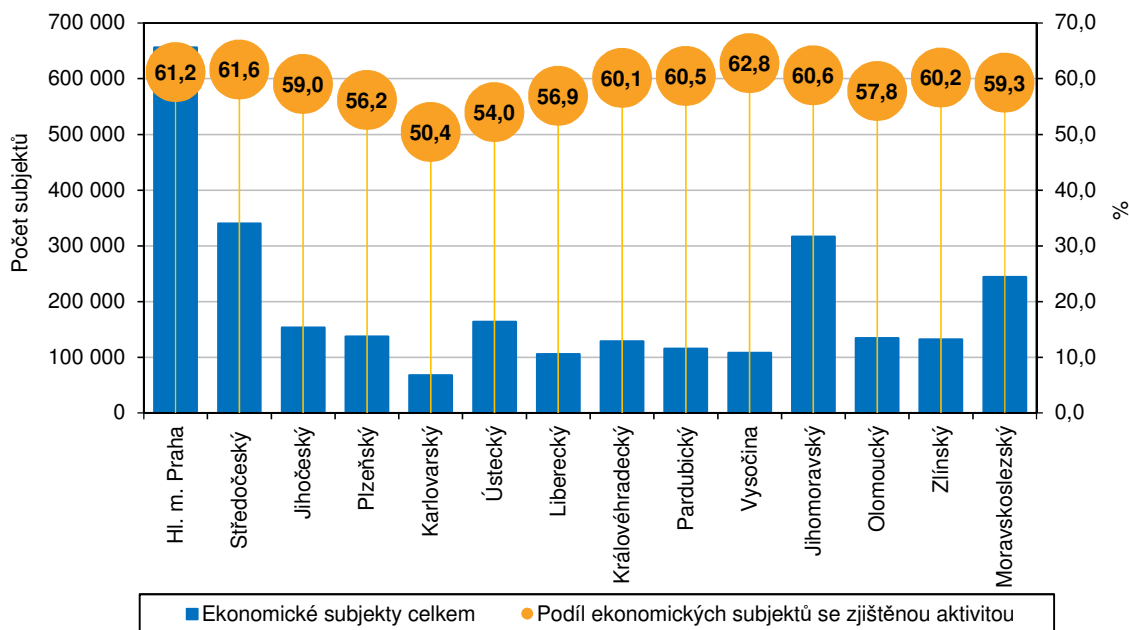
Ekonomické subjekty v Libereckém kraji k 31. 12. 2023

V Registru ekonomických subjektů bylo ke konci roku 2023 evidováno 105,3 tis. subjektů se sídlem v Libereckém kraji, ekonomickou aktivitu vykázalo necelých 57 % subjektů.

Registr ekonomických subjektů (RES) je veřejným seznamem, který je vytvářen a spravován Českým statistickým úřadem podle § 20 zákona č. 89/1995 Sb., o státní statistické službě. Ekonomickým subjektem je každá právnická osoba, dále fyzická osoba s postavením podnikatele a organizační složka státu, která je účetní jednotkou.

V České republice bylo ke konci roku 2023 vedeno více než 2,8 mil. ekonomických subjektů, jejich celkový počet meziročně poklesl o 6,6 %. V Libereckém kraji bylo zapsáno 105 303 subjektů, u 56,9 % subjektů byla zjištěna aktivita v rámci statistických zjišťování nebo z administrativních zdrojů. Počet ekonomických subjektů meziročně poměrně výrazně poklesl, a to o 9,0 % (-10 473 jednotek). Meziročně méně ekonomických subjektů však zaznamenaly všechny kraje, největší pokles byl vykázán ve Zlínském kraji (-9,8 %), nejméně se počet subjektů změnil v hlavním městě Praze (-2,2 %). Pokles za Liberecký kraj byl 4. nejvyšší. Nejvyšší zastoupení měly ekonomické subjekty v hlavním městě Praze, tj. 23,4 % (655 855 jednotek) celorepublikového počtu. S 12,1% podílem následoval kraj Středočeský a s 11,3 % kraj Jihomoravský. Subjekty evidované na území Libereckého kraje představovaly 3,8 % republikového úhrnu – po Karlovarském kraji (2,4 %) a společně s Krajem Vysočinou 2. nejnižší podíl.

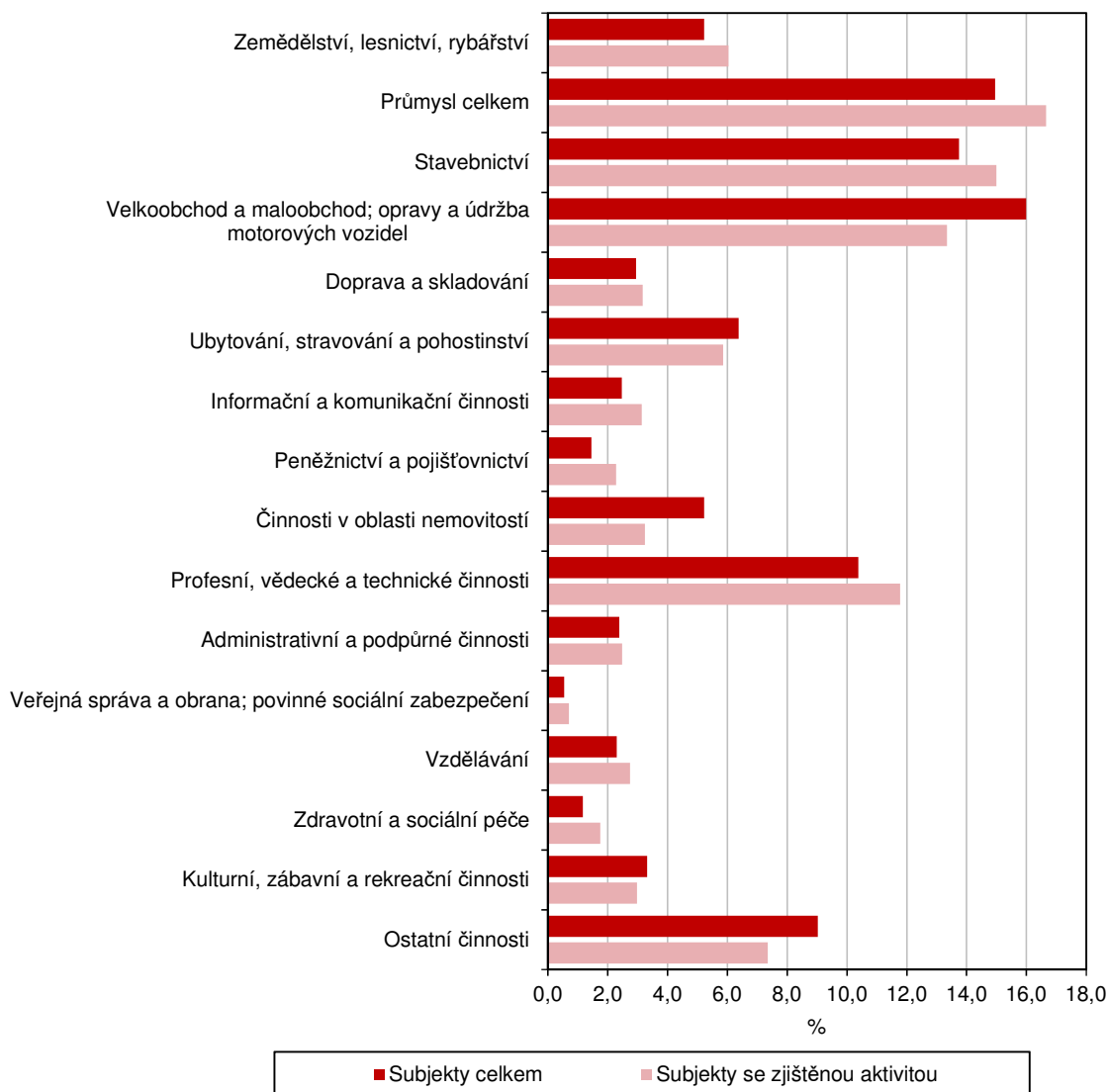
Ekonomické subjekty podle krajů k 31. 12. 2023



KOMENTÁŘ

Fyzické osoby ve struktuře ekonomických subjektů v Libereckém kraji tvořily 76,2 %. Meziročně se počet fyzických osob v kraji snížil o 11,8 % na 80 245 subjektů. Na uvedený pokles mělo bezesporu vliv také povinné zřízení datových schránek. Dominantní postavení mezi fyzickými osobami měli živnostníci, tj. soukromí podnikatelé podnikající dle živnostenského zákona, kteří představovali 91,6 % všech fyzických osob v kraji. Fyzické osoby nepodnikající podle živnostenského zákona tvořily 4,7 %, zemědělští podnikatelé 2,5 % a zahraniční fyzické osoby 1,3 % fyzických osob v kraji. Z výše uvedených osob zaznamenaly meziroční nárůst počtu pouze fyzické osoby nepodnikající podle živnostenského zákona (+45,2 %, tj. +1 175 osob).

Struktura ekonomických subjektů podle převažující ekonomické činnosti v Libereckém kraji k 31. 12. 2023



Právnícké osoby v roce 2023 tvořily 23,8 % subjektů v kraji. Na rozdíl od fyzických osob se však jejich počet meziročně mírně zvýšil, a to o 1,1 % (+284 osob) na 25 058 subjektů. Téměř 58 %

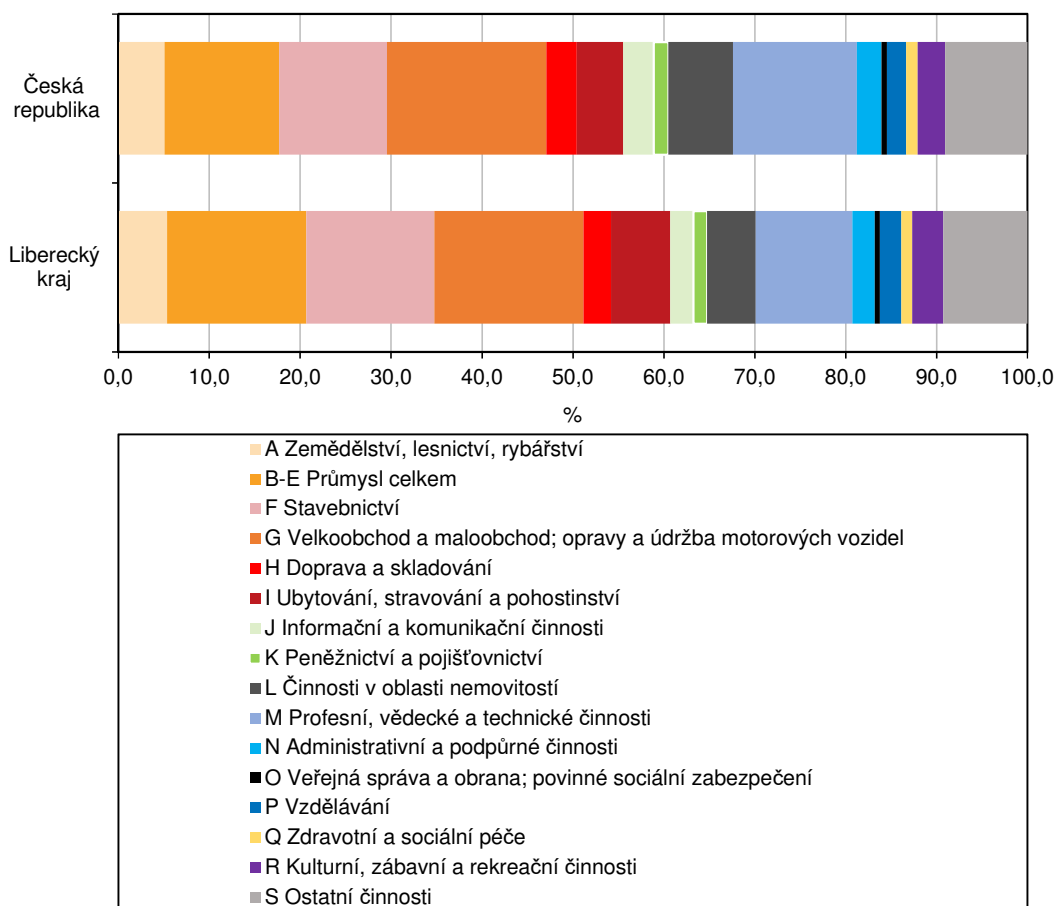
KOMENTÁŘ

právnických osob reprezentovaly obchodní společnosti (14 432 subjektů), mezi nimi pak z 94,0 % převažovaly společnosti s ručením omezeným. Tyto společnosti jako jediné v rámci obchodních společností zaznamenaly meziroční nárůst počtu (+1,7 %).

V rámci České republiky tvořily ke konci roku 2023 fyzické osoby 70,3 % a právnické osoby 29,7 % celkového počtu ekonomických subjektů. Meziročně se pak počet fyzických osob snížil o 9,7 %, naopak počet právnických osob byl proti roku 2022 mírně vyšší, a to o 1,7 %.

Nejvíce podnikatelských subjektů se v meziokresním srovnání v rámci Libereckého kraje nacházelo v okrese Liberec (44 479 subjektů, tj. 42,2 % krajského úhrnu). Všechny okresy našeho regionu pak proti roku 2022 vykázaly úbytek ekonomických subjektů, nejvýraznější pokles byl evidován v okrese Semily (-10,5 %).

Ekonomické subjekty podle převažující ekonomické činnosti v České republice a v Libereckém kraji k 31. 12. 2023



Fyzické osoby byly nejvyšší měrou zastoupeny v okrese Semily (81,3 % všech ekonomických subjektů zapsaných v tomto okrese), naopak tomu bylo v okrese Liberec (71,2 %). Mezi fyzickými osobami ve všech okresech převažovali živnostníci, jejich nejvyšší podíl byl zjištěn v okrese Jablonec nad Nisou (93,0 %), nejnižší pak v okrese Semily (90,0 %). Zastoupení zemědělských

KOMENTÁŘ

podnikatelů se pohybovala mezi 1,5 % v okrese Jablonec nad Nisou a 4,9 % v okrese Semily. Fyzické osoby nepodnikající podle živnostenského zákona stejně jako zahraniční fyzické osoby byly nejvyšší měrou zastoupeny v okrese Liberec (5,1 %, resp. 1,7 % místních fyzických osob).

Nejvyšší podíl právnických osob vykázal okres Liberec (28,8 %), nejnižší okres Semily (18,7 %). Obchodní společnosti se na celkovém počtu právnických osob daných okresů nejvíce podílely v okrese Liberec (62,3 %) a nejméně v okrese Česká Lípa (48,5 %). I v případě okresů převažovaly ve struktuře obchodních společností společnosti s ručením omezeným – od 93,0 % v okrese Česká Lípa do 94,4 % v okrese Jablonec nad Nisou. Akciové společnosti byly nejvíce zastoupeny v okrese Semily (3,6 % místních obchodních společností), veřejné obchodní společnosti pak v okrese Česká Lípa (3,5 %).

Více než polovina ekonomických subjektů v kraji nevykázala v kategorii počtu zaměstnanců svou velikost (52,9 %). Mezi subjekty, které počet zaměstnanců uvedly (49 623 jednotek), převažovaly subjekty bez zaměstnanců (81,6 %). V případě subjektů se zaměstnanci pak byly nejpočetněji zastoupeny tzv. mikropodniky s 1 až 9 zaměstnanci (7 180 subjektů). Více než 250 zaměstnanců uvedlo 71 podniků, přičemž 38 těchto subjektů se nacházelo v okrese Liberec.

Ve struktuře ekonomických subjektů podle převažující ekonomické činnosti (CZ-NACE) převládaly subjekty působící v odvětví velkoobchodu a maloobchodu; opravy a údržby motorových vozidel. Jejich podíl na počtu všech ekonomických subjektů v kraji činil 16,0 %. S nepatrným odstupem následovala odvětví průmyslu (15,0 %), a to především zpracovatelského průmyslu (13,9 % všech subjektů). Třetím nejčastějším odvětvím činnosti podniků v našem kraji bylo stavebnictví (13,8 %). Více než 10% podíl pak vykázaly také subjekty zabývající se profesními, vědeckými a technickými činnostmi (10,4 %).

Převážná většina skupin subjektů vedených v RES podle převažující ekonomické činnosti se ke konci roku 2023 početně snížila. Nejvýraznější meziroční snížení zaznamenala skupina ekonomických subjektů, která jako svou převažující činnost uvedla velkoobchod a maloobchod; opravu a údržbu motorových vozidel (-16,9 %). Druhý nejvyšší pokles byl zaznamenán v oblasti ubytování, stravování a pohostinství (-14,1 %), třetí ve stavebnictví (-12,0 %) a čtvrtý ve zpracovatelském průmyslu (-11,6 %). Naproti tomu v případě tří odvětví činnosti došlo k meziročnímu navýšení počtu ekonomických subjektů. Především se jednalo o odvětví peněžnictví a pojišťovnictví, ve kterém se počet subjektů meziročně zvýšil o 1 111 subjektů (téměř čtyřnásobek) na 1 534 subjektů. Jejich podíl na celokrajském počtu subjektů činil 1,5 %. Větší meziroční počet subjektů pak zaznamenalo ještě odvětví výroby a rozvodu elektřiny, plynu, tepla a klimatizovaného vzduchu (+2,8 %) a odvětví informační a komunikační činnosti (+1,7 %).

Kontakt:

Hana Kořátková

Krajská správa ČSÚ v Liberci

Oddělení informačních služeb

Tel.: 485 238 811

E-mail: infoservislbc@czso.cz

Oddělení informačních služeb – Krajská správa ČSÚ v Liberci

Informace o inflaci, HDP, obyvatelstvu, průměrných mzdách a mnohé další najdete na stránkách

Českého statistického úřadu: www.liberec.czso.cz | tel.: 485 238 811, e-mail: infoservislbc@czso.cz

KOMENTÁŘ

Přílohy:

Ekonomické subjekty se sídlem v Libereckém kraji

stav k 31. 12

	2018	2019	2020	2021	2022	2023	Rozdíl 2023–2022	Index 2023/2022
Registrované subjekty celkem	118 509	117 304	118 076	118 256	115 776	105 303	-10 473	91,0
v tom podle právní formy:								
fyzické osoby	95 746	93 965	94 159	93 893	91 002	80 245	-10 757	88,2
v tom:								
živnostníci	88 334	88 232	88 400	88 200	85 313	73 487	-11 826	86,1
zemědělství podnikatelé	2 020	2 036	2 075	2 089	2 075	1 970	-105	94,9
fyzické osoby nepodnikající podle živnostenského zákona	4 349	2 663	2 625	2 598	2 600	3 775	1 175	145,2
zahraniční fyzické osoby	1 043	1 034	1 059	1 006	1 014	1 013	-1	99,9
právnícké osoby	22 763	23 339	23 917	24 363	24 774	25 058	284	101,1
z toho:								
obchodní společnosti	12 869	13 229	13 621	13 946	14 228	14 432	204	101,4
v tom:								
společnost s ručením omezeným	11 895	12 278	12 690	13 033	13 341	13 569	228	101,7
akciová společnost	481	475	466	461	449	448	-1	99,8
veřejná obchodní společnost	440	424	415	403	391	371	-20	94,9
komanditní společnost	31	31	30	28	29	27	-2	93,1
evropská společnost	22	21	20	21	18	17	-1	94,4
družstva	376	378	367	363	357	339	-18	95,0
spolky	4 040	4 154	4 273	4 340	4 382	4 393	11	100,3
v tom podle počtu zaměstnanců:								
neuvedeno	72 705	70 726	70 909	70 213	66 943	55 680	-11 263	83,2
bez zaměstnanců	36 319	36 956	37 788	38 751	39 497	40 482	985	102,5
1–9 (mikropodniky)	7 512	7 623	7 429	7 324	7 354	7 180	-174	97,6
10–49 (malé podniky)	1 479	1 489	1 470	1 469	1 477	1 460	-17	98,8
50–249 (střední podniky)	420	436	408	426	434	430	-4	99,1
250 a více (velké podniky)	74	74	72	73	71	71	0	100,0
z toho podle převažující činnosti (CZ-NACE):								
A zemědělství, lesnictví, rybnářství	5 460	5 506	5 658	5 796	5 841	5 510	-331	94,3
B-E průmysl celkem	17 717	17 730	17 884	18 005	17 678	15 752	-1 926	89,1
B těžba a dobývání	72	71	69	72	75	74	-1	98,7
C zpracovatelský průmysl	16 589	16 603	16 756	16 869	16 531	14 620	-1 911	88,4
D výroba a rozvod elektřiny, plynu, tepla a klimatizovaného vzduchu	600	598	596	599	616	633	17	102,8
E zásobování vodou; činn. souvis. s odp. vodami, odpady a sanacemi	456	458	463	465	456	425	-31	93,2
F stavebnictví	16 260	16 329	16 402	16 476	16 454	14 482	-1 972	88,0
G velkoobchod a maloobchod; opravy a údržba motorových vozidel	24 541	23 417	22 843	22 141	20 280	16 848	-3 432	83,1
H doprava a skladování	2 880	2 994	3 073	3 199	3 281	3 108	-173	94,7
I ubytování, stravování a pohostinství	8 124	8 130	8 070	7 962	7 821	6 718	-1 103	85,9
J informační a komunikační činnosti	2 175	2 242	2 350	2 505	2 568	2 611	43	101,7
K peněžnictví a pojišťovnictví	1 900	442	426	421	423	1 534	1 111	362,6
L činnosti v oblasti nemovitostí	4 952	5 134	5 346	5 491	5 614	5 502	-112	98,0
M profesní, vědecké a technické činnosti	13 244	13 026	12 890	12 711	12 057	10 940	-1 117	90,7
N administrativní a podpůrné činnosti	2 390	2 578	2 632	2 742	2 768	2 524	-244	91,2
O veřejná správa a obrana; povinné sociální zabezpečení	580	580	581	578	579	578	-1	99,8
P vzdělávání	2 466	2 559	2 577	2 604	2 588	2 431	-157	93,9
Q zdravotní a sociální péče	1 281	1 312	1 313	1 310	1 317	1 233	-84	93,6
R kulturní, zábavní a rekreační činnosti	3 151	3 279	3 396	3 465	3 554	3 505	-49	98,6
S ostatní činnosti	9 266	9 479	9 727	9 901	9 907	9 512	-395	96,0

Oddělení informačních služeb – Krajská správa ČSÚ v Liberci

Informace o inflaci, HDP, obyvatelstvu, průměrných mzdách a mnohé další najdete na stránkách

Českého statistického úřadu: www.liberec.czso.cz | tel.: 485 238 811, e-mail: infoservislbcc@czso.cz

KOMENTÁŘ
Ekonomické subjekty se zjištěnou aktivitou¹⁾ se sídlem v Libereckém kraji

stav k 31. 12.

	2018	2019	2020	2021	2022	2023	Rozdíl 2023–2022	Index 2023/2022
Registrované subjekty celkem	55 717	56 339	57 144	58 054	58 863	59 951	1 088	101,8
v tom podle právní formy:								
fyzické osoby	43 670	43 828	44 388	44 934	45 389	46 153	764	101,7
v tom:								
živnostníci	39 338	39 613	40 161	40 751	41 210	40 728	-482	98,8
zemědělství podnikatelé	1 511	1 504	1 526	1 519	1 507	1 523	16	101,1
fyzické osoby nepodnikající podle živnostenského zákona	2 234	2 133	2 106	2 079	2 077	3 281	1 204	158,0
zahraniční fyzické osoby	587	578	595	585	595	621	26	104,4
právnícké osoby	12 047	12 511	12 756	13 120	13 474	13 798	324	102,4
z toho:								
obchodní společnosti	8 998	9 451	9 702	10 089	10 403	10 686	283	102,7
v tom:								
společnost s ručením omezeným	8 479	8 930	9 188	9 588	9 916	10 206	290	102,9
akciová společnost	392	394	390	384	378	377	-1	99,7
veřejná obchodní společnost	90	91	89	84	78	74	-4	94,9
komanditní společnost	17	16	17	15	16	15	-1	93,8
evropská společnost	20	20	18	18	15	14	-1	93,3
družstva	268	267	258	255	255	244	-11	95,7
spolky	978	1 005	1 013	974	997	1 021	24	102,4
v tom podle počtu zaměstnanců:								
neuvedeno	9 927	9 775	9 991	10 025	10 043	10 335	292	102,9
bez zaměstnanců	36 305	36 942	37 774	38 737	39 484	40 475	991	102,5
1–9 (mikropodniky)	7 512	7 623	7 429	7 324	7 354	7 180	-174	97,6
10–49 (malé podniky)	1 479	1 489	1 470	1 469	1 477	1 460	-17	98,8
50–249 (střední podniky)	420	436	408	426	434	430	-4	99,1
250 a více (velké podniky)	74	74	72	73	71	71	0	100,0
z toho podle převažující činnosti (CZ-NACE):								
A zemědělství, lesnictví, rybářství	3 287	3 280	3 369	3 468	3 571	3 622	51	101,4
B-E průmysl celkem	9 263	9 346	9 520	9 662	9 869	9 992	123	101,2
B těžba a dobývání	41	40	38	41	44	47	3	106,8
C zpracovatelský průmysl	8 459	8 541	8 704	8 846	9 031	9 147	116	101,3
D výroba a rozvod elektřiny, plynu, tepla a klimatizovaného vzduchu	497	491	496	495	509	521	12	102,4
E zásobování vodou; činn. souvis. s odp. vodami, odpady a sanacemi	266	274	282	280	285	277	-8	97,2
F stavebnictví	8 194	8 420	8 599	8 737	8 927	8 995	68	100,8
G velkoobchod a maloobchod; opravy a údržba motorových vozidel	9 036	8 487	8 248	8 326	8 306	8 000	-306	96,3
H doprava a skladování	1 532	1 609	1 670	1 757	1 832	1 904	72	103,9
I ubytování, stravování a pohostinství	3 628	3 633	3 616	3 545	3 521	3 516	-5	99,9
J informační a komunikační činnosti	1 402	1 483	1 561	1 691	1 785	1 884	99	105,5
K peněžnictví a pojišťovnictví	354	289	282	282	304	1 371	1 067	451,0
L činnosti v oblasti nemovitostí	1 595	1 612	1 772	1 899	1 956	1 945	-11	99,4
M profesní, vědecké a technické činnosti	7 436	7 370	7 285	7 301	7 188	7 064	-124	98,3
N administrativní a podpůrné činnosti	1 225	1 377	1 392	1 440	1 500	1 491	-9	99,4
O veřejná správa a obrana; povinné sociální zabezpečení	429	428	419	427	421	427	6	101,4
P vzdělávání	1 569	1 655	1 651	1 634	1 673	1 649	-24	98,6
Q zdravotní a sociální péče	1 063	1 077	1 063	1 071	1 066	1 052	-14	98,7
R kulturní, zábavní a rekreační činnosti	1 471	1 565	1 637	1 654	1 718	1 788	70	104,1
S ostatní činnosti	3 893	4 066	4 180	4 245	4 298	4 410	112	102,6

¹⁾ Subjektem se zjištěnou aktivitou je ten, který vykazuje ekonomickou aktivitu podle informací ze statistických zjišťování nebo z administrativních zdrojů.

KOMENTÁŘ
Ekonomické subjekty se sídlem v okresech Libereckého kraje k 31. 12. 2023

	Liberecký kraj	v tom okres			
		Česká Lípa	Jablonec nad Nisou	Liberec	Semily
Registrované subjekty celkem	105 303	20 512	22 854	44 479	17 458
v tom podle právní formy:					
fyzické osoby	80 245	16 497	17 878	31 671	14 199
v tom:					
živnostníci	73 487	15 225	16 626	28 859	12 777
zemědělní podnikatelé	1 970	355	261	652	702
fyzické osoby nepodnikající podle živnostenského zákona	3 775	773	747	1 631	624
zahraniční fyzické osoby	1 013	144	244	529	96
právnícké osoby	25 058	4 015	4 976	12 808	3 259
z toho:					
obchodní společnosti	14 432	1 949	2 852	7 978	1 653
v tom:					
společnost s ručením omezeným	13 569	1 812	2 692	7 516	1 549
akciová společnost	448	64	85	240	59
veřejná obchodní společnost	371	69	71	192	39
komanditní společnost	27	2	2	21	2
evropská společnost	17	2	2	9	4
družstva	339	34	85	183	37
spolky	4 393	940	820	2 074	559
v tom podle počtu zaměstnanců:					
neuvedeno	55 680	11 153	12 062	24 222	8 243
bez zaměstnanců	40 482	7 753	8 977	16 098	7 654
1–9 (mikropodniky)	7 180	1 299	1 431	3 257	1 193
10–49 (malé podniky)	1 460	216	295	668	281
50–249 (střední podniky)	430	79	76	196	79
250 a více (velké podniky)	71	12	13	38	8
z toho podle převažující činnosti (CZ-NACE):					
A zemědělství, lesnictví, rybářství	5 510	1 250	802	1 962	1 496
B-E průmysl celkem	15 752	3 429	3 746	6 049	2 528
B těžba a dobývání	74	16	9	38	11
C zpracovatelský průmysl	14 620	3 169	3 544	5 559	2 348
D výr. a rozvod elektřiny, plynu, tepla a klimatizovaného vzduchu	633	151	121	247	114
E zásob. vodou; činn. souvis. s odp. vodami, odpady a sanacemi	425	93	72	205	55
F stavebnictví	14 482	2 627	3 194	6 375	2 286
G velkoobchod a maloobchod; opravy a údržba motorových vozidel	16 848	3 285	3 635	7 149	2 779
H doprava a skladování	3 108	615	589	1 466	438
I ubytování, stravování a pohostinství	6 718	1 343	1 650	2 286	1 439
J informační a komunikační činnosti	2 611	419	569	1 269	354
K peněžnictví a pojišťovnictví	1 534	326	301	677	230
L činnosti v oblasti nemovitostí	5 502	870	1 212	2 772	648
M profesní, vědecké a technické činnosti	10 940	1 805	2 378	5 066	1 691
N administrativní a podpůrné činnosti	2 524	496	583	1 114	331
O veřejná správa a obrana; povinné sociální zabezpečení	578	97	114	182	185
P vzdělávání	2 431	430	525	1 089	387
Q zdravotní a sociální péče	1 233	251	259	517	206
R kulturní, zábavní a rekreační činnosti	3 505	626	820	1 476	583
S ostatní činnosti	9 512	1 936	2 003	4 100	1 473

Oddělení informačních služeb – Krajská správa ČSÚ v Liberci

Informace o inflaci, HDP, obyvatelstvu, průměrných mzdách a mnohé další najdete na stránkách

 Českého statistického úřadu: www.liberec.czso.cz | tel.: 485 238 811, e-mail: infoservislbc@czso.cz

KOMENTÁŘ
Ekonomické subjekty se zjištěnou aktivitou¹⁾ se sídlem v okresech Libereckého kraje k 31. 12. 2023

	Liberecký kraj	v tom okres			
		Česká Lípa	Jablonec nad Nisou	Liberec	Semily
Registrované subjekty celkem	59 951	11 128	12 895	25 213	10 715
v tom podle právní formy:					
fyzické osoby	46 153	8 955	10 230	18 254	8 714
v tom:					
živnostníci	40 728	7 940	9 215	16 064	7 509
zemědělní podnikatelé	1 523	269	203	481	570
fyzické osoby nepodnikající podle živnostenského zákona	3 281	659	661	1 392	569
zahraniční fyzické osoby	621	87	151	317	66
právnícké osoby	13 798	2 173	2 665	6 959	2 001
z toho:					
obchodní společnosti	10 686	1 517	2 094	5 716	1 359
v tom:					
společnost s ručením omezeným	10 206	1 449	1 997	5 469	1 291
akciová společnost	377	57	76	191	53
veřejná obchodní společnost	74	8	17	37	12
komanditní společnost	15	1	2	12	-
evropská společnost	14	2	2	7	3
družstva	244	21	64	128	31
spolky	1 021	200	201	414	206
v tom podle počtu zaměstnanců:					
neuvedeno	10 335	1 772	2 103	4 959	1 501
bez zaměstnanců	40 475	7 750	8 977	16 095	7 653
1–9 (mikropodniky)	7 180	1 299	1 431	3 257	1 193
10–49 (malé podniky)	1 460	216	295	668	281
50–249 (střední podniky)	430	79	76	196	79
250 a více (velké podniky)	71	12	13	38	8
z toho podle převažující činnosti (CZ-NACE):					
A zemědělství, lesnictví, rybářství	3 622	802	527	1 224	1 069
B-E průmysl celkem	9 992	2 068	2 285	3 916	1 723
B těžba a dobývání	47	8	2	27	10
C zpracovatelský průmysl	9 147	1 877	2 134	3 561	1 575
D výr. a rozvod elektřiny, plynu, tepla a klimatizovaného vzduchu	521	124	102	195	100
E zásob. vodou; činn. souvis. s odp. vodami, odpady a sanacemi	277	59	47	133	38
F stavebnictví	8 995	1 506	2 009	3 977	1 503
G velkoobchod a maloobchod; opravy a údržba motorových vozidel	8 000	1 502	1 691	3 390	1 417
H doprava a skladování	1 904	376	362	868	298
I ubytování, stravování a pohostinství	3 516	667	898	1 154	797
J informační a komunikační činnosti	1 884	278	410	925	271
K peněžnictví a pojišťovnictví	1 371	280	270	612	209
L činnosti v oblasti nemovitostí	1 945	312	375	1 057	201
M profesní, vědecké a technické činnosti	7 064	1 142	1 524	3 270	1 128
N administrativní a podpůrné činnosti	1 491	267	344	668	212
O veřejná správa a obrana; povinné sociální zabezpečení	427	81	82	120	144
P vzdělávání	1 649	283	366	722	278
Q zdravotní a sociální péče	1 052	217	226	427	182
R kulturní, zábavní a rekreační činnosti	1 788	265	442	719	362
S ostatní činnosti	4 410	881	940	1 826	763

¹⁾ Subjektem se zjištěnou aktivitou je ten, který vykazuje ekonomickou aktivitu podle informací ze statistických zjišťování nebo z administrativních zdrojů.

KOMENTÁŘ
Ekonomické subjekty podle krajů k 31. 12. 2023

	Ekonomické subjekty celkem		z toho podle právní formy				v tom podle počtu zaměstnanců	
	abs.	%	živnostníci	zemědělní podnikatelé	obchodní společnosti	spolky	neuvedeno	bez zaměstnanců
Česká republika	2 800 294	100,0	1 753 265	46 665	570 519	98 682	1 490 217	1 027 953
v tom kraje:								
Hl. m. Praha	655 855	23,4	307 317	1 204	251 759	16 867	383 384	196 740
Středočeský	339 884	12,1	244 696	6 240	42 997	10 988	165 865	146 177
Jihočeský	153 431	5,5	101 765	5 122	19 685	7 057	78 718	60 297
Plzeňský	137 082	4,9	89 814	3 179	18 822	5 689	74 602	49 676
Karlovarský	67 824	2,4	44 505	818	10 172	2 915	40 403	21 528
Ústecký	163 270	5,8	113 355	2 529	21 353	7 136	89 998	58 223
Liberecký	105 303	3,8	73 487	1 970	14 432	4 393	55 680	40 482
Královéhradecký	128 501	4,6	89 126	3 249	16 291	4 445	63 970	52 438
Pardubický	115 106	4,1	78 604	2 605	15 170	4 898	56 818	46 995
Vysočina	107 603	3,8	73 275	4 519	11 931	4 130	51 002	46 196
Jihomoravský	316 213	11,3	192 848	5 569	68 451	11 818	166 122	115 650
Olomoucký	134 345	4,8	91 352	2 667	19 287	5 328	70 509	50 066
Zlínský	131 790	4,7	90 434	3 124	19 019	4 668	65 485	52 631
Moravskoslezský	244 087	8,7	162 687	3 870	41 150	8 350	127 661	90 854

dokončení

	v tom podle počtu zaměstnanců				z toho podle převažující CZ-NACE			
	1-9	10-49	50-249	250 a více	zemědělnictví, lesnictví, rybařství (A)	průmysl celkem (B-E)	stavebnictví (F)	služby (G-U)
Česká republika	223 269	44 331	12 123	2 401	137 404	340 501	320 113	1 902 864
v tom kraje:								
Hl. m. Praha	60 950	11 027	3 000	754	14 231	55 889	53 095	510 914
Středočeský	22 102	4 380	1 139	221	15 995	40 920	42 331	229 969
Jihočeský	11 344	2 307	648	117	11 811	18 760	19 786	97 841
Plzeňský	10 001	2 037	641	125	8 890	18 059	15 417	90 560
Karlovarský	4 655	924	278	36	3 120	7 151	7 713	47 659
Ústecký	11 952	2 279	697	121	7 349	20 228	23 034	107 080
Liberecký	7 180	1 460	430	71	5 510	15 752	14 482	67 044
Královéhradecký	9 414	2 027	557	95	9 121	18 117	16 219	82 028
Pardubický	8 629	2 010	562	92	7 438	17 261	14 812	72 010
Vysočina	8 058	1 753	505	89	9 770	15 947	14 883	63 091
Jihomoravský	27 304	5 562	1 347	228	16 574	41 423	36 791	209 413
Olomoucký	10 787	2 259	622	102	8 156	17 810	16 336	85 967
Zlínský	10 567	2 364	627	116	7 978	20 929	17 042	81 475
Moravskoslezský	20 326	3 942	1 070	234	11 461	32 255	28 172	157 813

Oddělení informačních služeb – Krajská správa ČSÚ v Liberci

Informace o inflaci, HDP, obyvatelstvu, průměrných mzdách a mnohé další najdete na stránkách

 Českého statistického úřadu: www.liberec.czso.cz | tel.: 485 238 811, e-mail: infoservislbc@czso.cz

KOMENTÁŘ
Ekonomické subjekty se zjištěnou aktivitou¹⁾ podle krajů k 31. 12. 2023

	Ekonomické subjekty celkem		z toho podle právní formy				v tom podle počtu zaměstnanců	
	abs.	%	živnostníci	zemědělníci podnikatelé	obchodní společnosti	spolky	neuvečeno	bez zaměstnanců
Česká republika	1 668 516	100,0	995 141	36 577	425 839	24 460	358 596	1 027 798
v tom kraje:								
Hl. m. Praha	401 406	24,1	179 739	822	170 667	3 915	128 965	196 711
Středočeský	209 489	12,6	145 665	5 016	35 798	3 053	35 506	146 141
Jihočeský	90 574	5,4	57 218	4 099	16 699	1 691	15 879	60 279
Plzeňský	76 995	4,6	46 722	2 497	15 770	1 357	14 527	49 664
Karlovarský	34 191	2,0	21 833	596	7 349	471	6 778	21 520
Ústecký	88 177	5,3	59 549	1 906	16 115	1 245	14 918	58 210
Liberecký	59 951	3,6	40 728	1 523	10 686	1 021	10 335	40 475
Královéhradecký	77 255	4,6	50 497	2 580	13 677	1 412	12 736	52 426
Pardubický	69 615	4,2	45 769	2 035	12 295	1 317	11 338	46 984
Vysočina	67 549	4,0	44 038	3 767	10 209	1 334	10 950	46 194
Jihomoravský	191 608	11,5	110 624	4 327	52 503	2 728	41 520	115 647
Olomoucký	77 631	4,7	50 135	1 995	15 503	1 444	13 795	50 066
Zlínský	79 349	4,8	51 691	2 417	15 750	1 256	13 048	52 628
Moravskoslezský	144 726	8,7	90 933	2 997	32 818	2 216	28 301	90 853

¹⁾ Subjektem se zjištěnou aktivitou je ten, který vykazuje ekonomickou aktivitu podle informací ze statistických zjišťování nebo z administrativních zdrojů.

KOMENTÁŘ
Ekonomické subjekty se zjištěnou aktivitou¹⁾ podle krajů k 31. 12. 2023

dokončení

	v tom podle počtu zaměstnanců				z toho podle převažující CZ-NACE			
	1-9	10-49	50-249	250 a více	zemědělství, lesnictví, rybářství (A)	průmysl celkem (B-E)	stavebnictví (F)	služby (G-U)
Česká republika	223 268	44 330	12 123	2 401	92 551	230 191	208 582	1 101 823
v tom kraje:								
Hl. m. Praha	60 949	11 027	3 000	754	9 360	37 728	35 300	310 211
Středočeský	22 102	4 380	1 139	221	11 124	28 164	28 726	137 778
Jihočeský	11 344	2 307	648	117	8 088	13 046	12 668	54 947
Plzeňský	10 001	2 037	641	125	5 654	11 967	9 444	48 736
Karlovarský	4 655	924	278	36	1 729	4 308	4 409	23 252
Ústecký	11 952	2 279	697	121	4 634	13 193	13 608	55 257
Liberecký	7 180	1 460	430	71	3 622	9 992	8 995	36 501
Královéhradecký	9 414	2 027	557	95	6 299	12 500	10 652	46 795
Pardubický	8 629	2 010	562	92	5 145	11 924	9 840	41 410
Vysočina	8 058	1 753	505	89	7 312	11 378	10 278	37 054
Jihomoravský	27 304	5 562	1 347	228	11 155	28 323	24 546	123 017
Olomoucký	10 787	2 259	622	102	5 307	11 699	10 314	48 065
Zlínský	10 567	2 363	627	116	5 554	14 325	11 342	46 722
Moravskoslezský	20 326	3 942	1 070	234	7 568	21 644	18 460	92 078

¹⁾ Subjektem se zjištěnou aktivitou je ten, který vykazuje ekonomickou aktivitu podle informací ze statistických zjišťování nebo z administrativních zdrojů.