

## KOMENTÁŘ

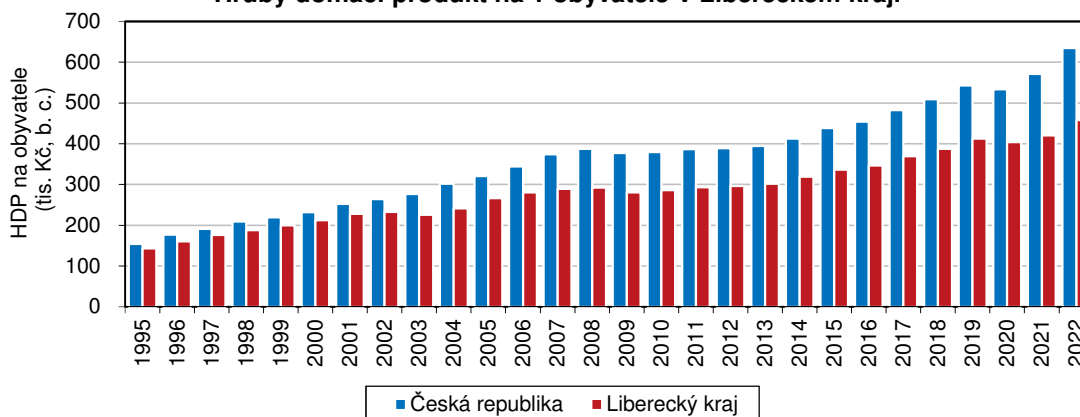
17. 1. 2024

### Aktuální makroekonomické údaje za Liberecký kraj – rok 2022

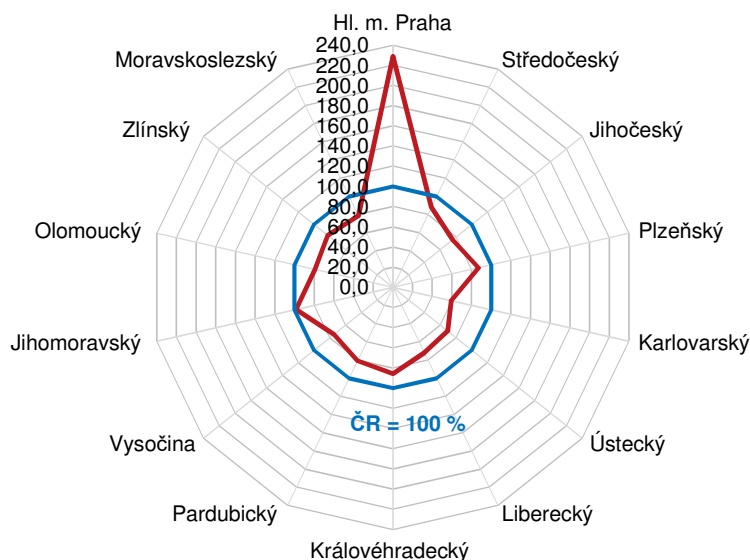
Podíl Libereckého kraje na republikovém hrubém domácím produktu dosáhl 3,0 %. Meziročně se HDP v běžných cenách nominálně zvýšil o 8,8 %, reálně pak o 1,6 %.

V roce 2022 hrubý domácí produkt (HDP) v běžných cenách v Libereckém kraji dosáhl hodnoty 202,6 mld. Kč a meziročně se zvýšil o 16,4 mld. Kč (+8,8 %). Podíl našeho kraje na republikovém hrubém domácím produktu (6 786,7 mld. Kč) dosáhl 3,0 % a v rámci mezikrajského srovnání se po Karlovarském kraji (1,6 %) jedná o 2. nejnižší hodnotu. Nejvyšší podíl vykázalo hlavní město Praha (28,4 %), 10% hranice byla ještě překročena ve Středočeském (11,4 %) a Jihomoravském kraji (11,0 %).

Hrubý domácí produkt na 1 obyvatele v Libereckém kraji



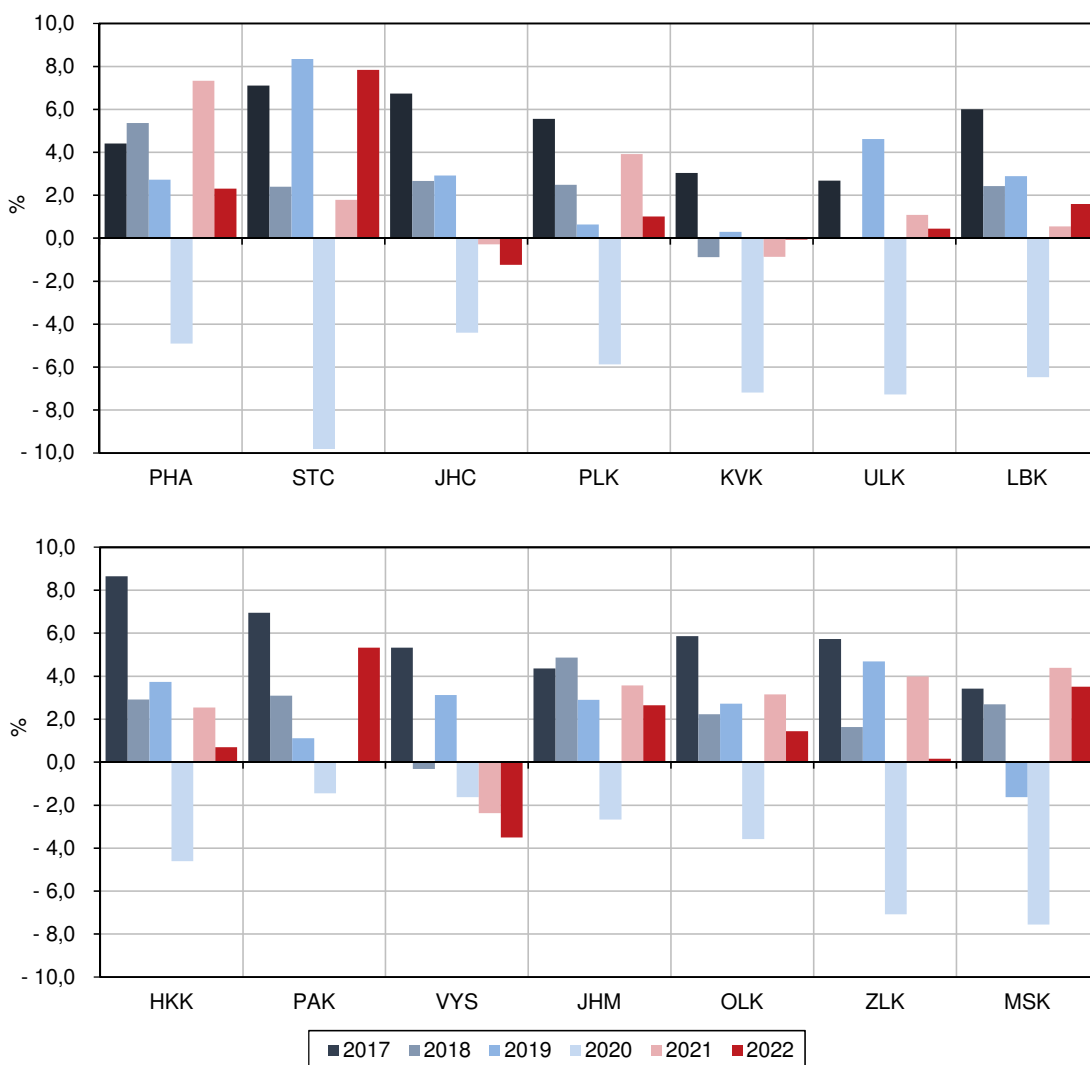
Hrubý domácí produkt na 1 obyvatele v Kč podle krajů v roce 2022



## KOMENTÁŘ

Meziročně vyšší úroveň HDP byla vykázána jak za celou Českou republiku, tak také ve všech zbývajících krajích. V úhrnu za Českou republiku HDP nominálně vzrostl o 11,1 %, mezi kraji se přírůstek pohyboval v intervalu od +3,0 % v Kraji Vysočina do +14,0 % ve Středočeském kraji. Nárůst HDP našeho kraje byl v rámci mezikrajského srovnání 4. nejnižší. Reálně (ve stálých cenách, tzn. po očištění od vlivu inflace) se HDP za Českou republiku vzrostl o 2,4 %. Z tohoto pohledu se zvýšil pouze v 11 krajích, nejdynamičtěji ekonomika rostla opět ve Středočeském kraji (+7,8 %). HDP v Libereckém kraji zaznamenal meziroční nárůst o 1,6 %. Reálný pokles HDP byl vykázan v Karlovarském kraji (-0,1 %), Jihočeském kraji (-1,2 %) a v Kraji Vysočina (-3,5 %).

### Vývoj regionálního hrubého domácího produktu ve stálých cenách podle krajů (předchozí rok = 100 %)

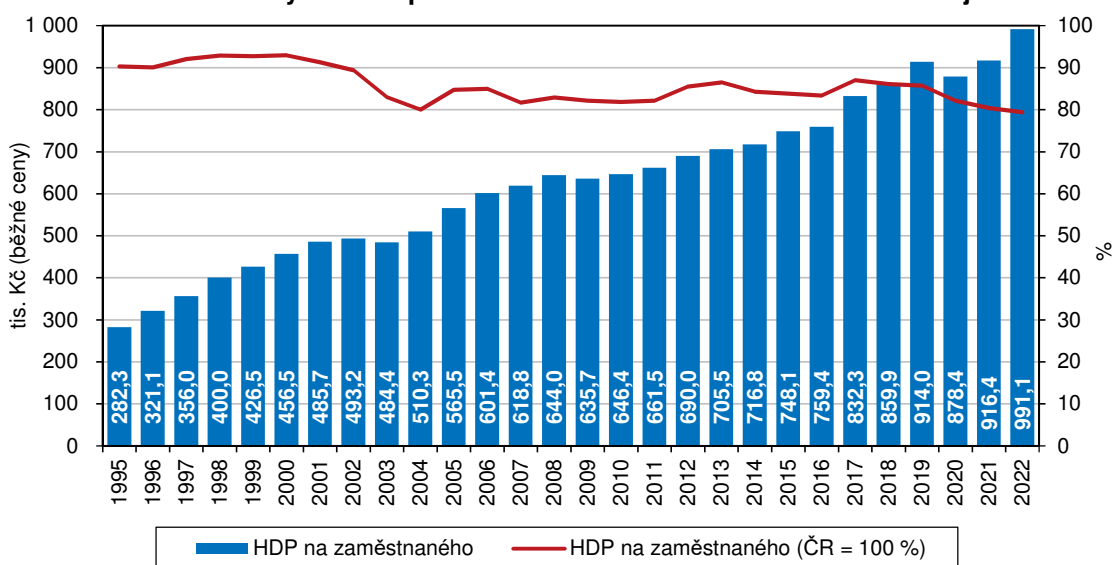


V přepočtu na 1 obyvatele Libereckého kraje v roce 2022 připadlo 457 749 Kč hrubého domácího produktu v běžných cenách, tj. ve srovnání s rokem 2021 o 37 312 Kč (8,9 %) více. Uvedená hodnota představovala 72,1 % HDP na obyvatele v průměru za Českou republiku

## KOMENTÁŘ

(634 993 Kč v běžných cenách) a v rámci mezikrajského srovnání byla 3. nejnižší. Za Libereckým krajem se ještě umístil Ústecký kraj (69,4 %) a Karlovarský kraj (59,5 %). Naopak republikový průměr překročilo pouze hlavní město Praha, když 1 453 579 Kč HDP představovalo 228,9 % republikové hodnoty. Žádný jiný kraj již republikovou hodnotu nepřesáhl, k 100% hranici se nejvíce přiblížil Jihomoravský kraj s 98,4 %.

**Hrubý domácí produkt na zaměstnaného v Libereckém kraji**



Produktivita práce (tj. HDP na 1 zaměstnaného) dosáhla v roce 2022 v Libereckém kraji 991 137 Kč, tj. ve srovnání s rokem 2021 nárůst o 74 714 Kč (+8,2 %). S uvedenou absolutní hodnotou se náš kraj v mezikrajském srovnání umístil na 4. nejhorší pozici. Produktivita na 1 zaměstnaného v celé České republice činila 1 248 100 Kč, produktivita dosažená v našem kraji představovala 79,4 % průměru České republiky (4. nejnižší hodnota ze všech krajů). Republikovou hodnotu převýšila regionální produktivita práce opět pouze v hlavním městě Praze (158,7 %), naopak v Karlovarském kraji dosáhla pouze 68,1 %.

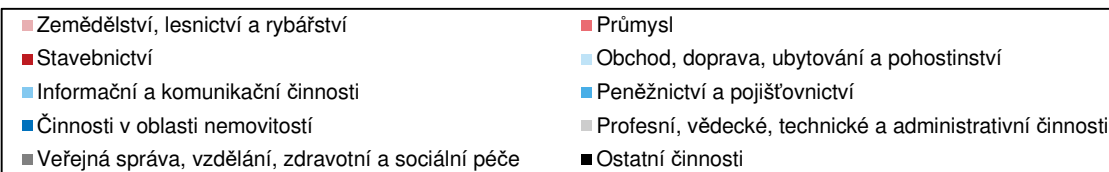
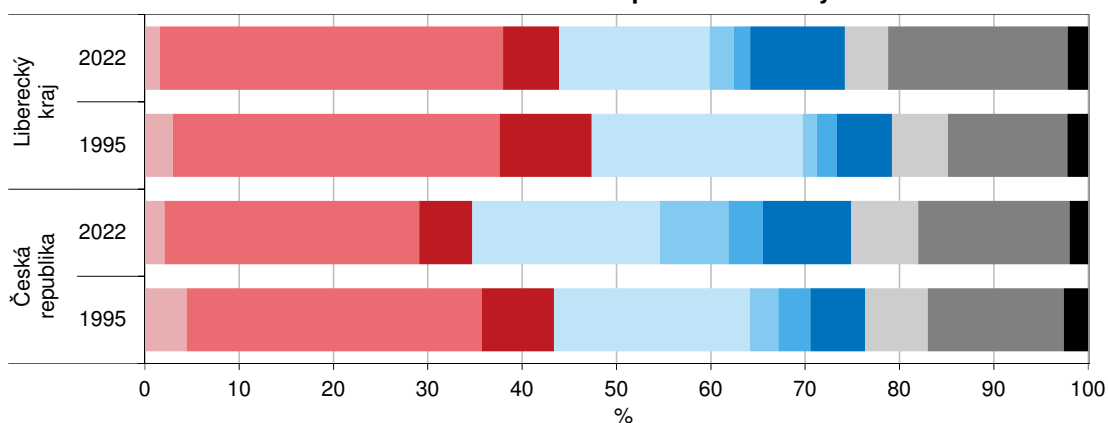
Hrubá přidaná hodnota (HPH) v Libereckém kraji v roce 2022 dosáhla 183,8 mld. Kč (v běžných cenách), tj. meziročně o 8,6 % více. Meziročně vyšší hodnotu zaznamenala HPH také v úhrnu za celou Českou republiku (+10,9 %) a stejně tomu bylo také u ostatních krajů. Nejvýrazněji HPH mezi roky 2021 a 2022 vzrostla ve Středočeském kraji (+13,8 %), nejnižší přírůstek byl dosažen v případě Kraje Vysočina (+2,8 %).

Liberecký kraj vykazuje ve srovnání se strukturou hrubé přidané hodnoty České republiky vyšší podíl sekundárního sektoru (+9,7 p. b.) a naopak nižší podíl primární (-0,5 p. b.) a terciární sféry (-9,2 p. b.). A tento stav je dlouhodobý. V mezikrajském srovnání byl podíl sekundárního sektoru na HPH v Libereckém kraji v roce 2022 ve výši 42,3 % 5. nejvyšší, a to po krajích Zlínském (46,3 %), Ústeckém (43,7 %) a krajích Královéhradeckém a Pardubickém (shodně 42,5 %). V porovnání s rokem 2021 se však zastoupení sekundární sféry na HPH v našem kraji snížilo o 0,9 p. b. Nejméně se tento sektor podílel na HPH v hlavním městě Praze (16,2 %). V případě primárního sektoru obsadil Liberecký kraj s 1,6% podílem 3. nejnižší příčku pomyslného žebříčku,

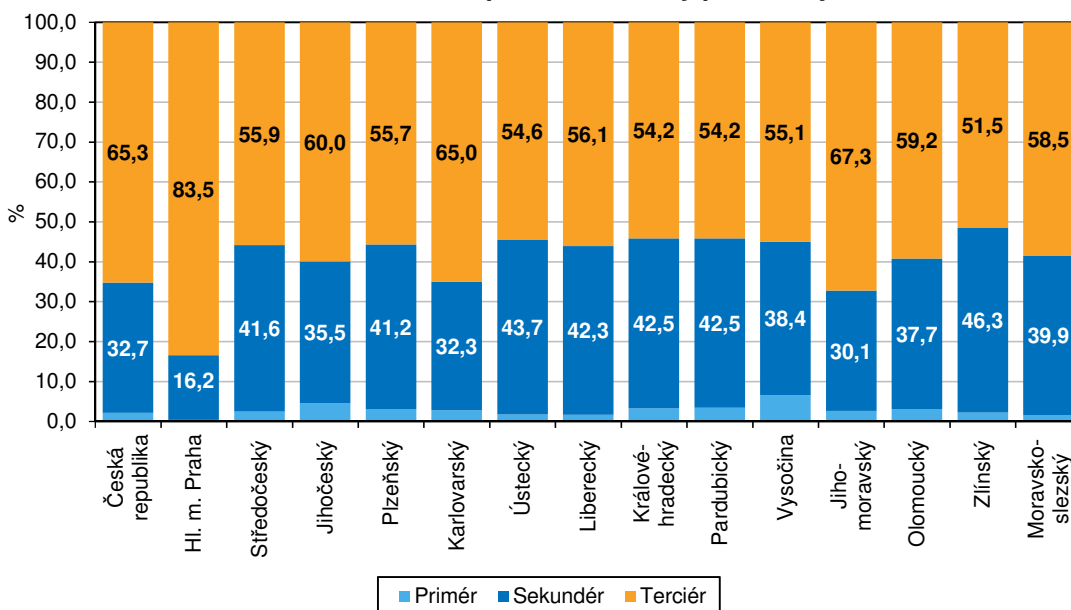
## KOMENTÁŘ

nižší podíl vykázalo pouze hlavní město Praha (0,4 %) a Moravskoslezský kraj (1,5 %). Nejvyšší podíly dlouhodobě evidují „zemědělské kraje“ – Kraj Vysočina (6,5 %) a Jihočeský kraj (4,5 %). V případě podílu terciárního sektoru ve výši 56,1 % patřila našemu kraji 7. nejvyšší pozice. Nejvíce na tvorbu HPH služby přispívaly v hlavním městě Praze (83,5 %), nejméně ve Zlínském kraji (51,5 %).

### Odvětvová struktura hrubé přidané hodnoty



### Podíl sektorů na tvorbě hrubé přidané hodnoty podle krajů v roce 2022

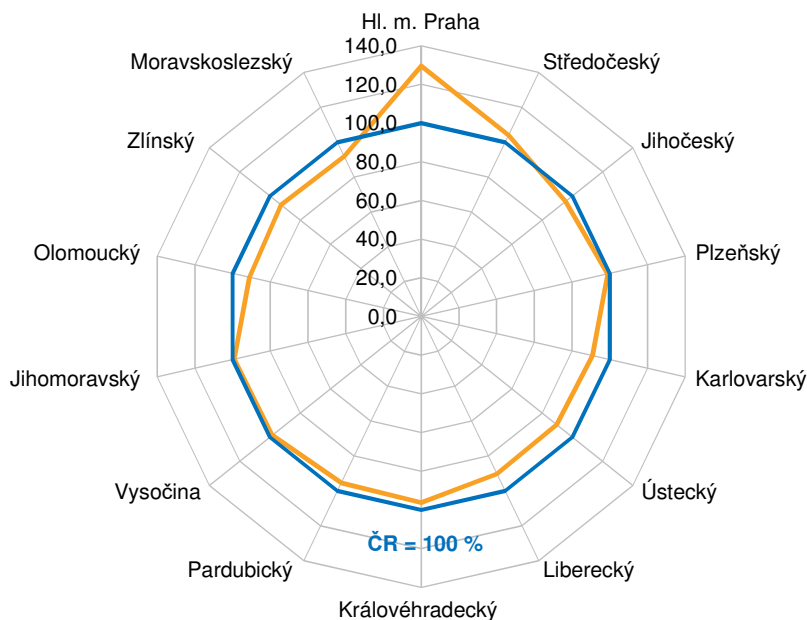


## KOMENTÁŘ

Čistý disponibilní důchod domácností (ČDDD) v roce 2022 dosáhl v Libereckém kraji v běžných cenách úrovně 130,7 mld. Kč a meziročně relativně vzrostl o 10,3 %. Nejvyšší meziroční nárůst zaznamenal Karlovarský kraj (+16,2 %), nejnižší hlavní město Praha (+7,5 %).

V Libereckém kraji dosáhl čistý disponibilní důchod domácností v přepočtu na 1 obyvatele 295 132 Kč (2. nejnížší hodnota v mezikrajském porovnání), což představovalo 90,3 % průměru České republiky. Republikový průměr 326 752 Kč na 1 obyvatele převýšily pouze dva regiony – hlavní město Praha (423 290 Kč, tj. 129,5 % průměru ČR) a nepatrně i Středočeský kraj (340 037 Kč, tj. 104,1 % průměru ČR). Na poslední příčce pomyslného žebříčku se umístil kraj Ústecký (292 771 Kč, tj. 89,6 % průměru ČR).

### Čistý disponibilní důchod domácností na 1 obyvatele v Kč podle krajů v roce 2022



Investice vyjádřené tvorbou hrubého fixního kapitálu (THFK) dosáhly v Libereckém kraji v roce 2022 hodnoty 47,1 mld. Kč v běžných cenách. V rámci mezikrajského srovnání se jednalo o 2. nejnížší částku, méně investoval pouze kraj Karlovarský (31,8 mld. Kč). První místo žebříčku obsadilo hlavní město Praha (554,4 mld. Kč). Meziročně vyšší objem investic zaznamenaly všechny kraje. Nejvíce se investice zvýšily v Jihočeském kraji (+22,8 %), nárůst v našem regionu byl nejnižší (+8,6 %). Na celorepublikovém objemu investic (1 818,8 mld. Kč) se v roce 2022 nejvíce podílelo hlavní město Praha (30,5 %) a dále Středočeský (14,5 %) a Jihomoravský kraj (10,2 %). Liberecký kraj k celkovému objemu přispíval 2,6 % (2. nejnížší podíl po kraji Karlovarském s 1,7% podílem).

V přepočtu na 1 obyvatele Libereckého kraje bylo v roce 2022 vytvořeno 106 473 Kč hrubého fixního kapitálu, tedy o 63 698 Kč méně než v průměru připadalo na 1 obyvatele celé České republiky. Objem prostředků investovaných v našem kraji tak tvořil 62,6 % republikového průměru (170 171 Kč) a z tohoto pohledu Liberecký kraj obsadil 2. nejnížší příčku pomyslného mezikrajského žebříčku. Ten uzavírá Královéhradecký kraj (105 482 Kč, tj. 62,0 % republikového průměru). Naopak nadprůměrný objem investic do tvorby hrubého fixního kapitálu přepočtený na

## KOMENTÁŘ

1 obyvatele vykázalo v roce 2022 hlavní město Praha (418 351 Kč a 245,8 % republikového průměru) a také Středočeský kraj (190 189 Kč, 111,8 %).

*Poznámka:*

*Data týkající se ukazatele tvorba hrubého fixního kapitálu byla k 23. 1. 2024 aktualizována.*

### **Kontakt:**

Hana Kořátková

### **Krajská správa ČSÚ v Liberci**

Oddělení informačních služeb

Tel.: 485 238 811

E-mail: [infoservislbc@czso.cz](mailto:infoservislbc@czso.cz)

**KOMENTÁŘ**

Přílohy:

**Makroekonomické ukazatele v Libereckém kraji**

	1995	2000	2005	2007	2008	2009	2010	2011	2012	2013
<b>Hrubý domácí produkt (HDP)</b>										
v mil. Kč	61 501	91 108	114 127	125 005	127 348	123 015	125 666	128 361	129 893	132 378
v mil. EUR	1 773	2 559	3 832	4 502	5 105	4 653	4 970	5 220	5 165	5 095
v mil. PPS <sup>1)</sup>	4 618	5 280	6 417	6 922	7 100	6 810	6 956	7 170	7 216	7 469
vývoj ve srovnatelných cenách, předchozí rok = 100	.	104,3	112,1	101,1	103,5	93,4	104,5	103,2	99,0	100,1
podíl kraje na HDP České republiky (%)	3,9	3,8	3,5	3,2	3,1	3,1	3,1	3,2	3,2	3,2
<b>Hrubý domácí produkt na 1 obyvatele</b>										
v Kč	143 386	212 317	266 485	289 290	292 223	280 704	285 941	292 973	296 158	301 907
v EUR	4 133	5 964	8 948	10 419	11 714	10 619	11 309	11 914	11 776	11 621
v PPS <sup>1)</sup>	10 768	12 305	14 985	16 018	16 292	15 540	15 828	16 364	16 453	17 035
průměr ČR = 100	92,8	91,4	83,0	77,4	75,4	74,5	75,3	75,7	76,1	76,6
průměr EU 27 <sup>2)</sup> v PPS <sup>1)</sup> = 100	72,3	66,9	68,1	65,2	64,5	64,6	63,6	63,8	63,9	65,5
<b>Hrubý domácí produkt na 1 zaměstnaného v Kč</b>										
v Kč	282 262	456 471	565 506	618 818	644 043	635 707	646 393	661 505	690 028	705 474
průměr ČR = 100	90,3	93,0	84,7	81,7	82,9	82,2	81,9	82,1	85,5	86,5
<b>Hrubý domácí produkt na 1 zaměstnance v Kč</b>										
v Kč	326 716	540 707	671 205	726 026	753 280	750 549	747 194	798 712	812 049	811 976
průměr ČR = 100	92,2	94,1	85,4	81,4	82,8	82,3	79,6	83,2	84,5	84,2
<b>Hrubá přidaná hodnota (HPH)</b>										
v mil. Kč	55 878	82 995	103 218	113 209	115 539	111 310	113 727	115 930	116 824	118 644
v tom podíl odvětví (%):										
A Zemědělství, lesnictví a rybářství	3,0	2,4	1,8	1,6	1,3	1,6	1,5	1,8	2,2	2,2
B-E Průmysl	34,6	39,6	42,8	41,2	39,7	37,4	37,1	38,2	39,7	40,4
F Stavebnictví	9,8	8,0	6,5	7,0	7,0	7,3	7,3	6,8	6,1	5,8
G-U Služby	52,6	50,0	48,9	50,2	51,9	53,7	54,2	53,2	52,1	51,6
<b>Čistý disponibilní důchod domácností (ČDDD)</b>										
v mil. Kč	32 630	51 536	65 810	73 827	76 970	80 118	82 020	81 022	81 497	81 996
podíl kraje na ČDDD České republiky (%)	4,0	4,1	4,0	3,9	3,8	3,9	3,9	3,9	3,8	3,8
<b>Čistý disponibilní důchod domácností na 1 obyvatele</b>										
v Kč	76 075	120 099	153 665	170 853	176 622	182 818	186 628	184 926	185 815	187 004
průměr ČR = 100	96,7	97,6	95,4	94,3	91,8	92,9	94,1	92,5	91,7	92,3

<sup>1)</sup> PPS - standard kupní síly

<sup>2)</sup> EU 27 - 27 členských států EU

**KOMENTÁŘ**
**Makroekonomické ukazatele v Libereckém kraji**

dokončení

	2014	2015	2016	2017	2018	2019	2020	2021	2022
<b>Hrubý domácí produkt (HDP)</b>									
v mil. Kč	139 919	147 713	152 621	162 897	170 990	182 663	179 045	186 285	202 639
v mil. EUR	5 081	5 415	5 646	6 188	6 667	7 116	6 770	7 265	8 249
v mil. PPS <sup>1)</sup>	7 892	8 207	8 426	9 003	9 372	9 819	9 413	9 782	10 226
vývoj ve srovnatelných cenách, předchozí rok = 100	101,6	104,7	102,1	106,0	102,4	102,9	93,5	100,6	101,6
podíl kraje na HDP České republiky (%)	3,2	3,2	3,2	3,2	3,2	3,2	3,1	3,0	3,0
<b>Hrubý domácí produkt na 1 obyvatele</b>									
v Kč	318 858	336 360	346 725	369 436	387 199	412 381	404 018	420 437	457 749
v EUR	11 580	12 330	12 826	14 033	15 097	16 065	15 278	16 398	18 633
v PPS <sup>1)</sup>	17 984	18 689	19 143	20 418	21 222	22 166	21 241	22 077	23 099
průměr ČR = 100	77,2	76,7	76,4	76,5	76,0	76,0	75,7	73,6	72,1
průměr EU 27 <sup>2)</sup> v PPS <sup>1)</sup> = 100	67,6	68,0	67,9	69,6	70,1	70,8	70,7	67,5	65,2
<b>Hrubý domácí produkt na 1 zaměstnaného v Kč</b>									
v Kč	716 813	748 111	759 361	832 300	859 920	913 996	878 408	916 423	991 137
průměr ČR = 100	84,3	83,8	83,3	87,1	86,1	85,7	82,1	80,4	79,4
<b>Hrubý domácí produkt na 1 zaměstnance v Kč</b>									
v Kč	830 360	863 849	866 421	945 520	997 608	1 043 151	1 001 925	1 029 973	1 124 136
průměr ČR = 100	82,8	82,5	81,3	84,8	85,8	84,3	80,8	78,5	78,5
<b>Hrubá přidaná hodnota (HPH)</b>									
v mil. Kč	126 551	133 016	137 280	146 383	154 079	165 045	162 958	169 273	183 776
v tom podíl odvětví (%):									
A Zemědělství, lesnictví a rybářství	2,3	2,0	1,9	1,7	1,7	1,6	1,7	1,5	1,6
B-E Průmysl	41,9	43,5	42,6	41,5	39,9	38,8	37,2	37,4	36,4
F Stavebnictví	5,7	5,6	5,7	5,7	5,8	5,9	5,8	5,8	5,9
G-U Služby	50,1	48,9	49,8	51,1	52,6	53,7	55,3	55,3	56,1
<b>Čistý disponibilní důchod domácností (ČDDD)</b>									
v mil. Kč	85 249	88 377	92 574	96 753	102 926	110 231	113 304	118 447	130 651
podíl kraje na ČDDD České republiky (%)	3,9	3,9	3,9	3,8	3,8	3,8	3,8	3,8	3,7
<b>Čistý disponibilní důchod domácností na 1 obyvatele</b>									
v Kč	194 272	201 245	210 310	219 427	233 071	248 858	255 672	267 329	295 132
průměr ČR = 100	92,8	92,9	94,2	91,9	91,8	92,3	92,9	90,6	90,3

<sup>1)</sup> PPS - standard kupní síly

<sup>2)</sup> EU 27 - 27 členských států EU