

## KOMENTÁŘ

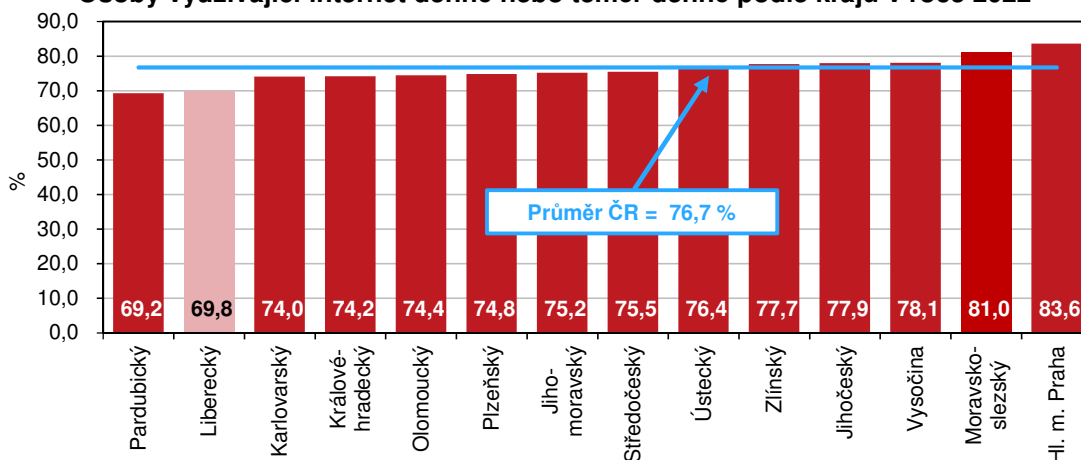
13. 11. 2023

### Počítače a internet v domácnostech a mezi jednotlivci v Libereckém kraji v roce 2022

V roce 2022 mělo přístup k internetu 84,8 % domácností Libereckého kraje, přes mobilní telefon se k internetu připojovalo 71,9 % a e-mailovou komunikaci využívalo 74,9 % osob starších 16 let.

Z výsledků Výběrového šetření o využívání informačních a komunikačních technologií v domácnostech a mezi osobami (VŠIT) vyplynulo, že v Libereckém kraji v roce 2022 bylo osobním počítačem vybaveno 76,1 % domácností. Tato hodnota již podruhé za sebou mírně poklesla, naposledy o 0,2 p. b. a v porovnání s republikovým průměrem je nižší o 4,6 p. b. V rámci České republiky se vybavenost osobním počítačem meziročně snížila ještě ve dvou krajích – shodně o 0,5 p. b. v Karlovarském kraji a v Kraji Vysočina. V Jihomoravském kraji zůstala hodnota tohoto ukazatele na stejné úrovni jako v předchozím roce. Napříč kraji se pak vybavenost osobním počítačem pohybovala v rozmezí od 72,0 % v Ústeckém kraji do 87,5 % v hlavním městě Praze. Podíl Libereckého kraje byl 2. nejnižší.

Osoby využívající internet denně nebo téměř denně podle krajů v roce 2022



Pozn.: Pro vyšší reprezentativnost jsou údaje v krajském členění počítány jako tříleté klouzavé průměry. Jedná se o podíl z celkového počtu osob starších 16 let v daném kraji.

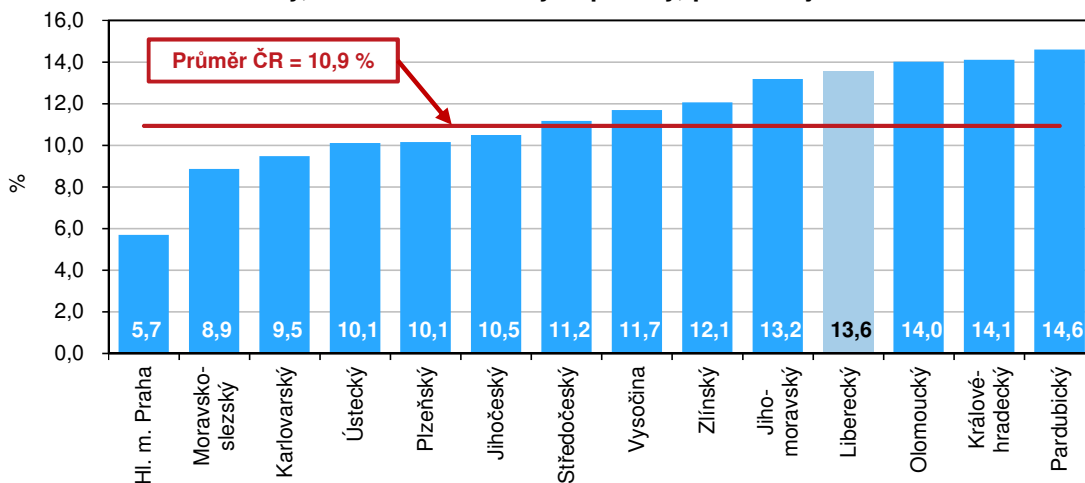
Přístup k internetu v našem regionu uvedlo 84,8 % domácností, tj. o 1,8 p. b. více než v roce 2021, avšak o 0,5 p. b. pod republikovým průměrem. Nejvyšší podíl domácností s přístupem k internetu byl vykázan v hlavním městě Praze (88,8 %), nejnižší v Olomouckém kraji (80,5 %). Liberecký region v tomto srovnání obsadil 6. nejhorší pozici. Ve všech krajích hodnota meziročně vzrostla, nejvýrazněji v Ústeckém kraji (+4,2 p. b.). Téměř 72 % domácností v Libereckém kraji využívalo pro připojení k internetu Wi-Fi router, meziročně to znamenalo nárůst o 8,0 p. b.

Z pohledu jednotlivců používalo v roce 2022 v Libereckém kraji internet denně nebo téměř denně 69,8 % osob starších 16 let, naopak 13,6 % těchto osob internet nepoužilo nikdy. Nejvyšší zastoupení každodenních uživatelů internetu evidovalo hlavní město Praha (83,6 % osob),

## KOMENTÁŘ

na opačném konci srovnání se umístil Pardubický kraj s 69,2 %. Hodnota za Liberecký kraj byla v tomto srovnání 2. nejnižší. Podíl osob, které internet nepoužily nikdy, byl nejvyšší opět v Pardubickém kraji (14,6 %). Nejnižší zastoupení těchto osob bylo zjištěno v hlavním městě Praze (5,7 %) a Liberecký kraj se s výše uvedenou hodnotou umístil na 4. nejnižší příčce.

**Osoby, které internet nikdy nepoužily, podle krajů v roce 2022**



Pozn.: Pro vyšší reprezentativnost jsou údaje v krajském členění počítány jako tříleté klouzavé průměry. Jedná se o podíl z celkového počtu osob starších 16 let v daném kraji.

Přes mobilní telefon se na internet v Libereckém kraji připojovalo 71,9 % osob nad 16 let. V porovnání s ostatními kraji České republiky je to nejnižší podíl, nejvyšší podíl vykázalo hlavní město Praha (79,4 %). Datový tarif k připojení na internet přes mobilní telefon používalo v našem kraji 65,8 % osob starších 16 let, tj. 7. nejnižší hodnota v rámci mezikrajského srovnání. Nejvyšší podíl byl zaznamenán v hlavním městě Praze (72,8 %), naopak nejnižší v Jihomoravském kraji (58,6 %).

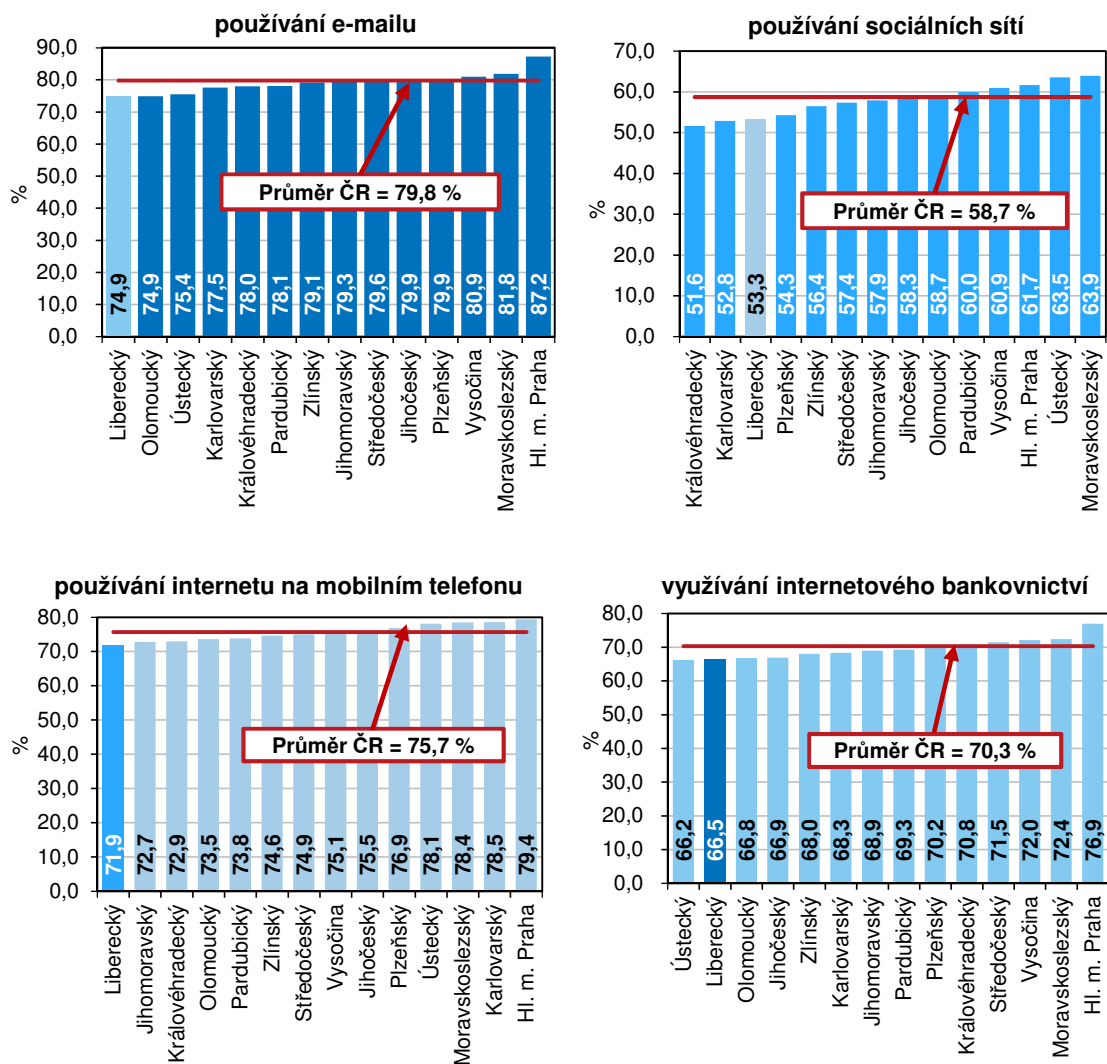
E-mail v našem kraji využívalo 74,9 % osob starších 16 let. Také v této činnosti byli neaktivnější uživatelé v hlavním městě Praze (87,2 %), na opačném konci žebříčku se umístil náš kraj společně s Olomouckým krajem.

Nadále roste zájem o internetové bankovníctví, ale v posledních letech se již nezvyšuje takovým tempem. Zatímco v roce 2010 v našem kraji tuto službu využívalo jen 17,5 % osob starších 16 let, v roce 2015 téměř 43 %, v roce 2019 více než 64 % a v roce 2022 podíl dosáhl 66,5 %. Nejvíce uživatelů internetového bankovníctví v roce 2022 vykázalo hlavní město Praha (76,9 %). Naopak v Ústeckém kraji tento přístup k bankovnímu účtu využívalo pouze 66,2 % obyvatel starších 16 let. Hodnota za Liberecký kraj byla 2. nejnižší a o 3,8 p. b. se pohybovala pod průměrem ČR.

Informace o zdraví vyhledávalo v roce 2022 na internetu v Libereckém kraji polovina osob starších 16 let a stejný podíl vykázal také Karlovarský kraj. V rámci mezikrajského srovnání se jednalo o nejnižší hodnoty. Prvenství patřilo uživatelům z Moravskoslezského kraje (68,1 %). Sociální sítě v Libereckém kraji využívalo 53,3 % jednotlivců starších 16 let, tj. 3. nejnižší podíl mezi ostatními kraji. Nejvíce osob vykázalo tyto aktivity v Moravskoslezském kraji (63,9 %), naopak tomu bylo v Královéhradeckém kraji (51,6 %).

## KOMENTÁŘ

### Osoby používající internet podle krajů v roce 2022



Pozn.: Pro vyšší reprezentativnost jsou údaje v krajském členění počítány jako tříleté klouzavé průměry. Jedná se o podíl z celkového počtu osob starších 16 let v daném kraji.

Více informací naleznete v publikaci:

[Využívání informačních a komunikačních technologií v domácnostech a mezi osobami – 2023](#)

#### Kontakt:

Aleš Krejza

**Krajská správa ČSÚ v Liberci**

Oddělení informačních služeb

Tel.: 485 238 811

E-mail: [infoservislbc@czso.cz](mailto:infoservislbc@czso.cz)

Oddělení informačních služeb – Krajská správa ČSÚ v Liberci

Informace o inflaci, HDP, obyvatelstvu, průměrných mzdách a mnohé další najdete na stránkách

Českého statistického úřadu: [www.liberec.czso.cz](http://www.liberec.czso.cz) | tel.: 485 238 811, e-mail: [infoservislbc@czso.cz](mailto:infoservislbc@czso.cz)

**KOMENTÁŘ**

Přílohy:

**Využívání informačních a komunikačních technologií v domácnostech a mezi jednotlivci v Libereckém kraji**

v %

|  | 2015 | 2016 | 2017 | 2018 | 2019 | 2020 | 2021 | 2022 |
|--|------|------|------|------|------|------|------|------|
| Domácnosti <sup>1)</sup>   |      |      |      |      |      |      |      |      |
| s počítačem  | 71,2 | 71,3 | 70,6 | 73,4 | 76,9 | 77,6 | 76,3 | 76,1 |
| s internetem   | 71,2 | 72,9 | 72,5 | 76,5 | 79,5 | 81,5 | 83,0 | 84,8 |
| Wi-Fi router   | 40,9 | 45,7 | 49,9 | 54,0 | 59,6 | 61,3 | 63,8 | 71,8 |
| Osoby <sup>2)</sup>  |      |      |      |      |      |      |      |      |
| používající internet denně nebo skoro denně                          | .    | 53,0 | 58,4 | 60,5 | 65,8 | 67,0 | 69,7 | 69,8 |
| používající internet v mobilním telefonu                             | 32,9 | 38,7 | 43,3 | 50,8 | 59,3 | 64,8 | 69,3 | 71,9 |
| používající k přístupu na internet na mobilním telefonu datový tarif | 24,3 | 26,6 | 32,6 | 41,4 | 52,3 | 57,1 | 61,1 | 65,8 |
| používající e-mail   | 68,1 | 69,3 | 69,6 | 71,3 | 74,6 | 74,9 | 75,1 | 74,9 |
| používající sociální sítě  | 31,0 | 33,9 | 39,3 | 43,7 | 50,7 | 52,7 | 54,0 | 53,3 |
| vyhledávající informace o zdraví                                     | 32,6 | 33,2 | 36,5 | 44,5 | 52,7 | 54,8 | 53,2 | 50,0 |
| využívající internetové bankovníctví                                 | 42,9 | 47,0 | 53,9 | 58,6 | 64,4 | 64,7 | 65,5 | 66,5 |
| které online vyplnili a odeslali formuláře úřadům                    | 9,1  | 8,4  | 7,2  | 10,0 | 12,1 | 17,3 | .    | .    |

Pozn.: Pro vyšší reprezentativnost jsou údaje za domácnosti a jednotlivce publikovány jako tříleté klouzavé průměry.

<sup>1)</sup> podíl na celkovém počtu domácností

<sup>2)</sup> podíl na celkovém počtu osob ve věku 16 let a starších

**KOMENTÁŘ**
**Využívání informačních a komunikačních technologií v domácnostech podle krajů**

 v %<sup>1)</sup>

|                        | 2015        | 2016        | 2017        | 2018        | 2019        | 2020        | 2021        | 2022        |
|------------------------|-------------|-------------|-------------|-------------|-------------|-------------|-------------|-------------|
|                        | Počítač     |             |             |             |             |             |             |             |
| <b>Česká republika</b> | <b>73,7</b> | <b>75,0</b> | <b>76,8</b> | <b>77,5</b> | <b>78,3</b> | <b>78,5</b> | <b>79,5</b> | <b>80,7</b> |
| Hl. m. Praha           | 79,7        | 80,5        | 82,4        | 82,5        | 83,9        | 83,7        | 86,0        | 87,5        |
| Středočeský            | 76,1        | 78,2        | 79,7        | 81,3        | 81,1        | 80,5        | 80,5        | 81,0        |
| Jihočeský              | 73,0        | 73,5        | 75,0        | 75,6        | 75,7        | 76,7        | 79,2        | 81,7        |
| Plzeňský               | 75,3        | 77,8        | 79,3        | 79,1        | 79,7        | 81,2        | 82,8        | 83,7        |
| Karlovarský            | 75,5        | 78,5        | 76,7        | 75,8        | 75,8        | 76,4        | 78,3        | 77,8        |
| Ústecký                | 64,6        | 66,0        | 69,7        | 66,9        | 67,0        | 65,4        | 68,7        | 72,0        |
| <b>Liberecký</b>       | <b>71,2</b> | <b>71,3</b> | <b>70,6</b> | <b>73,4</b> | <b>76,9</b> | <b>77,6</b> | <b>76,3</b> | <b>76,1</b> |
| Královéhradecký        | 74,9        | 76,0        | 76,4        | 77,3        | 77,3        | 78,8        | 77,9        | 79,0        |
| Pardubický             | 73,6        | 74,9        | 74,4        | 74,2        | 76,0        | 77,4        | 78,3        | 78,4        |
| Vysočina               | 71,9        | 71,7        | 76,4        | 78,3        | 81,2        | 82,4        | 83,3        | 82,8        |
| Jihomoravský           | 75,1        | 76,2        | 77,3        | 78,0        | 79,4        | 79,6        | 80,6        | 80,6        |
| Olomoucký              | 65,6        | 67,3        | 70,7        | 72,6        | 73,1        | 75,8        | 75,4        | 76,9        |
| Zlínský                | 75,2        | 77,1        | 78,1        | 79,9        | 80,6        | 80,1        | 79,5        | 81,8        |
| Moravskoslezský        | 72,9        | 73,9        | 76,8        | 79,0        | 79,3        | 78,4        | 78,9        | 80,7        |
|                        | Internet    |             |             |             |             |             |             |             |
| <b>Česká republika</b> | <b>73,1</b> | <b>75,4</b> | <b>77,9</b> | <b>79,6</b> | <b>81,1</b> | <b>81,9</b> | <b>83,4</b> | <b>85,3</b> |
| Hl. m. Praha           | 79,8        | 80,8        | 83,2        | 83,6        | 84,9        | 84,7        | 86,9        | 88,8        |
| Středočeský            | 77,8        | 79,8        | 81,4        | 82,4        | 82,6        | 83,1        | 83,9        | 85,2        |
| Jihočeský              | 73,8        | 74,3        | 76,1        | 77,6        | 78,6        | 80,5        | 83,7        | 86,5        |
| Plzeňský               | 75,1        | 77,5        | 79,3        | 80,4        | 83,2        | 85,2        | 86,5        | 87,5        |
| Karlovarský            | 75,0        | 78,8        | 79,0        | 79,7        | 81,5        | 81,8        | 85,6        | 86,8        |
| Ústecký                | 65,5        | 68,3        | 73,0        | 73,9        | 74,8        | 75,8        | 78,0        | 82,2        |
| <b>Liberecký</b>       | <b>71,2</b> | <b>72,9</b> | <b>72,5</b> | <b>76,5</b> | <b>79,5</b> | <b>81,5</b> | <b>83,0</b> | <b>84,8</b> |
| Královéhradecký        | 73,8        | 75,4        | 76,6        | 78,3        | 79,3        | 81,3        | 81,4        | 83,6        |
| Pardubický             | 73,3        | 75,0        | 74,9        | 76,3        | 78,6        | 79,5        | 80,6        | 82,5        |
| Vysočina               | 71,1        | 70,9        | 76,6        | 79,5        | 83,4        | 85,1        | 85,8        | 86,5        |
| Jihomoravský           | 75,6        | 77,4        | 79,3        | 80,6        | 81,4        | 81,5        | 82,3        | 83,6        |
| Olomoucký              | 65,2        | 67,3        | 72,1        | 74,4        | 76,3        | 78,8        | 79,0        | 80,5        |
| Zlínský                | 74,7        | 76,3        | 78,4        | 81,4        | 83,6        | 82,8        | 83,7        | 85,7        |
| Moravskoslezský        | 72,0        | 73,3        | 77,1        | 80,4        | 82,3        | 82,8        | 84,2        | 86,6        |

Pozn.: Pro vyšší reprezentativnost jsou údaje v krajském členění počítány jako tříleté klouzavé průměry.

<sup>1)</sup> podíl z celkového počtu domácností v daném kraji

## KOMENTÁŘ

### Využívání informačních a komunikačních technologií mezi osobami podle krajů v roce 2022

v %<sup>1)</sup>

|                        | Osoby                  |  |                         |             |                      |             |               |                                      |
|------------------------|------------------------|--|-------------------------|-------------|----------------------|-------------|---------------|--------------------------------------|
|                        | používající            |  |                         |             |                      |             |               | využívající internetové bankovníctví |
|                        | internet               |  |                         |             |                      | e-mail      | sociální sítě |                                      |
|                        | denně nebo téměř denně | alespoň jednou v posledních 3 měsících | alespoň jednou v životě | nikdy       | na mobilním telefonu |             |               |                                      |
| <b>Česká republika</b> | <b>76,7</b>            | <b>84,4</b>                            | <b>89,1</b>             | <b>10,9</b> | <b>75,7</b>          | <b>79,8</b> | <b>58,7</b>   |                                      |
| Hl. m. Praha           | 83,6                   | 89,1                                   | 94,3                    | 5,7         | 79,4                 | 87,2        | 61,7          | 76,9                                 |
| Středočeský            | 75,5                   | 83,2                                   | 88,8                    | 11,2        | 74,9                 | 79,6        | 57,4          | 71,5                                 |
| Jihočeský              | 77,9                   | 85,8                                   | 89,5                    | 10,5        | 75,5                 | 79,9        | 58,3          | 66,9                                 |
| Plzeňský               | 74,8                   | 85,7                                   | 89,9                    | 10,1        | 76,9                 | 79,9        | 54,3          | 70,2                                 |
| Karlovarský            | 74,0                   | 86,0                                   | 90,5                    | 9,5         | 78,5                 | 77,5        | 52,8          | 68,3                                 |
| Ústecký                | 76,4                   | 83,1                                   | 89,9                    | 10,1        | 78,1                 | 75,4        | 63,5          | 66,2                                 |
| <b>Liberecký</b>       | <b>69,8</b>            | <b>79,5</b>                            | <b>86,4</b>             | <b>13,6</b> | <b>71,9</b>          | <b>74,9</b> | <b>53,3</b>   | <b>66,5</b>                          |
| Královéhradecký        | 74,2                   | 82,1                                   | 85,9                    | 14,1        | 72,9                 | 78,0        | 51,6          | 70,8                                 |
| Pardubický             | 69,2                   | 82,7                                   | 85,4                    | 14,6        | 73,8                 | 78,1        | 60,0          | 69,3                                 |
| Vysočina               | 78,1                   | 85,6                                   | 88,3                    | 11,7        | 75,1                 | 80,9        | 60,9          | 72,0                                 |
| Jihomoravský           | 75,2                   | 83,1                                   | 86,8                    | 13,2        | 72,7                 | 79,3        | 57,9          | 68,9                                 |
| Olomoucký              | 74,4                   | 80,6                                   | 86,0                    | 14,0        | 73,5                 | 74,9        | 58,7          | 66,8                                 |
| Zlínský                | 77,7                   | 83,6                                   | 87,9                    | 12,1        | 74,6                 | 79,1        | 56,4          | 68,0                                 |
| Moravskoslezský        | 81,0                   | 86,5                                   | 91,1                    | 8,9         | 78,4                 | 81,8        | 63,9          | 72,4                                 |

Pozn.: Pro vyšší reprezentativnost jsou údaje v krajském členění publikovány jako tříleté klouzavé průměry.

<sup>1)</sup> podíl z celkového počtu osob starších 16 let v daném kraji