

## KOMENTÁŘ

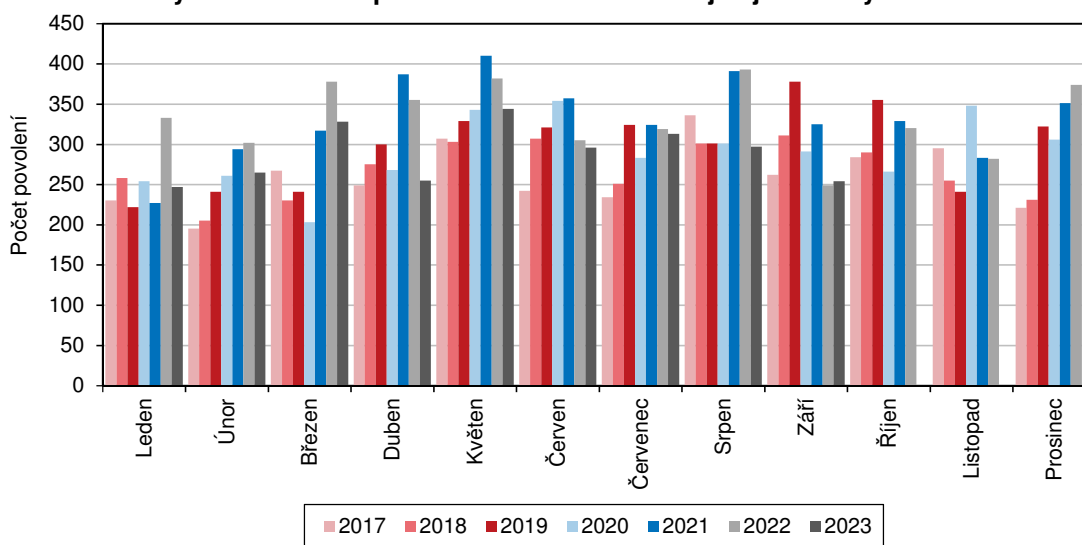
07. 11. 2023

# Stavební povolení v Libereckém kraji v 1. až 3. čtvrtletí 2023

**Stavební úřady v Libereckém kraji meziročně vydaly o 13,8 % méně stavebních povolení, pokles ve výši 3,2 % zaznamenala také jejich orientační hodnota.**

V průběhu 1. až 3. čtvrtletí 2023 stavební úřady v Libereckém kraji vydaly celkem 2 599 stavebních povolení, což ve srovnání se stejným obdobím roku 2022 představuje pokles o 417 povolení (-13,8 %). Ve 3. čtvrtletí 2023 bylo vydáno 864 povolení, tj. o 97 povolení a 10,1 % méně než ve 3. čtvrtletí 2022. V rámci měsíčního srovnání investiční aktivita meziročně nejvíce poklesla v srpnu (-96 povolení na 297 povolení) a nepatrný pokles nastal také v červenci (-6 povolení na 313 povolení). V září se počet stavebních povolení meziročně zvýšil o 5 povolení na 254 povolení.

Vydaná stavební povolení v Libereckém kraji v jednotlivých měsících



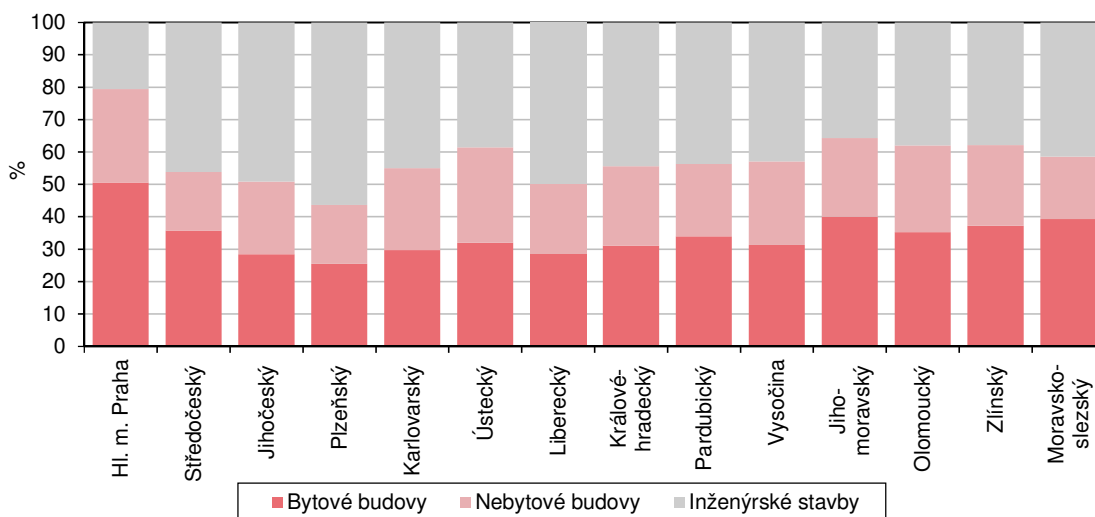
Více než polovina povolení v Libereckém kraji byla vystavena na výstavbu budov (1 307 povolení, tj. 50,3 % celkového počtu povolení v kraji). Meziročně zájem o tento druh výstavby poklesl, a to o 15,6 % (-241 povolení). Na bytové budovy připadlo 739 povolení (56,5 % z celkového počtu povolení na budovy), přičemž většina bude realizována novou výstavbou (53,3 %). Na nebytové stavby bylo vydáno 568 povolení (43,5 % z celkového počtu povolení na budovy) a v jejich případě je preferována změna dokončených staveb (58,8 %). Na inženýrské stavby v kraji připadlo celkem 1 292 stavebních povolení (49,7 % všech vydaných povolení), jejich počet se meziročně snížil o 176 povolení (-12,0 %).

Ve srovnání s 1. až 3. čtvrtletím 2022 se počet vydaných stavebních povolení snížil jak v úhrnu za celou Českou republiku (-6 792 povolení, -10,4 %), tak také ve zbývajících 13 krajích. Absolutně i relativně nejvyšší pokles byl zaznamenán ve Středočeském kraji (-1 911 povolení, tj.

## KOMENTÁŘ

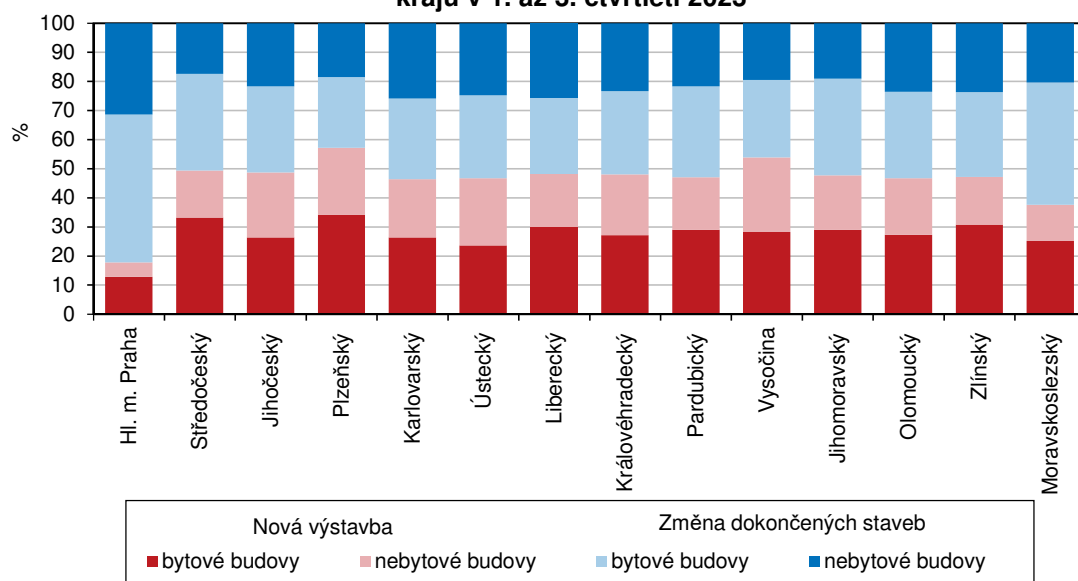
-15,1 %). I přes uvedený pokles vykázal Středočeský kraj největší stavební činnost, když zde bylo vydáno 10 718 stavebních povolení (18,4 % republikového úhrnu 58 402 povolení). Naopak nejméně povolení bylo vydáno v Karlovarském kraji (1 494 povolení, 2,6% podíl). Libereckému kraji s 4,5% podílem patřila 3. nejnižší pozice.

**Struktura vydaných stavebních povolení podle krajů v 1. až 3. čtvrtletí 2023**



Ve 13 krajích převažovala povolení vydaná na výstavbu budov, podíl se pohyboval v intervalu od 50,3 % v Libereckém kraji do 79,4 % v hlavním městě Praze. Povolení na výstavbu inženýrských staveb převládala pouze v Plzeňském kraji (56,4% podíl na celkovém počtu povolení).

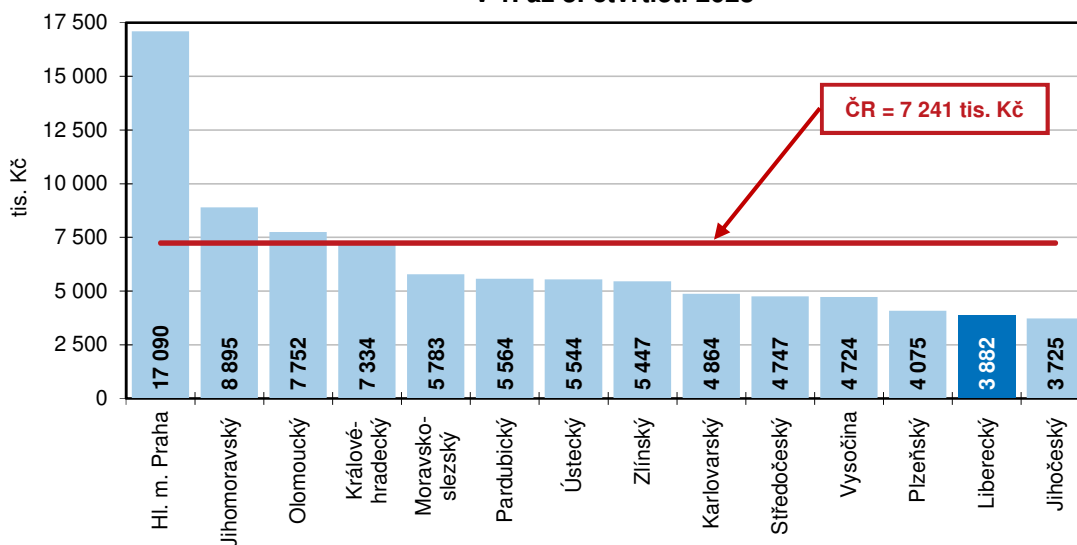
**Struktura vydaných stavebních povolení vydaných na budovy podle krajů v 1. až 3. čtvrtletí 2023**



## KOMENTÁŘ

Orientační hodnota vydaných stavebních povolení v Libereckém kraji ve sledovaném období meziročně poklesla o 333 mil. Kč (-3,2 %) na částku 10 089 mil. Kč. Na budovách bude proinvestováno 77,2 % z uvedené částky, zbylých 22,8 % na inženýrských stavbách. Zatímco objem prostředků na inženýrské stavby meziročně vzrostl (+9,9 % na 2 301 mil. Kč), objem hodnoty určené na budovy naopak poklesl (-6,5 % na 7 788 mil. Kč).

**Průměrná hodnota připadající na jedno stavební povolení podle krajů  
v 1. až 3. čtvrtletí 2023**



Orientační hodnota za celou Českou republiku zaznamenala nárůst o 40 007 mil. Kč (+10,4 %) na 422 907 mil. Kč a stejný vývoj byl vykázán v 6 krajích. Nejvyšší absolutní přírůstek vykázal Jihomoravský kraj (+14 174 mil. Kč), nejvyšší relativní pak Olomoucký kraj (+43,7 %). Zbývajících 8 krajů zaznamenalo pokles orientační hodnoty – nejvýraznější absolutní i relativní propad byl zjištěn v Královéhradeckém kraji (-8 215 mil. Kč, tj. -26,4 %).

Na 1 stavební povolení vydané v našem kraji připadla částka 3 882 tis. Kč, která se o 3 359 tis. Kč pohybovala pod průměrem za Českou republiku (7 241 tis. Kč). Mezi kraji se jedná o 2. nejnižší hodnotu. Nejnižší hodnota pak byla vykázána v Jihočeském kraji (3 725 tis. Kč), nejvyšší v hlavním městě Praze (17 090 tis. Kč).

### Kontakt:

Hana Kořátková

#### Krajská správa ČSÚ v Liberci

Oddělení informačních služeb

Tel.: 485 238 811

E-mail: [infoservislbc@czso.cz](mailto:infoservislbc@czso.cz)

## KOMENTÁŘ

Přílohy:

### Stavební povolení podle krajů v 1. až 3. čtvrtletí 2023 (předběžné údaje)

	Vydaná stavební povolení		v tom					
			budovy	v tom				nebytové
	celkem	index 2023/2022		celkem	bytové			
					nová výstavba	změny dokončených staveb		
<b>Česká republika</b>	<b>58 402</b>	<b>89,6</b>	<b>33 089</b>	<b>19 906</b>	<b>9 226</b>	<b>10 680</b>	<b>13 183</b>	<b>25 313</b>
z toho kraj:								
Hl. město Praha	2 190	96,2	1 738	1 107	223	884	631	452
Středočeský	10 718	84,9	5 767	3 831	1 913	1 918	1 936	4 951
Jihočeský	4 821	91,3	2 451	1 369	644	725	1 082	2 370
Plzeňský	4 370	94,4	1 906	1 113	651	462	793	2 464
Karlovarský	1 494	86,6	821	443	216	227	378	673
Ústecký	3 505	88,1	2 153	1 120	508	612	1 033	1 352
<b>Liberecký</b>	<b>2 599</b>	<b>86,2</b>	<b>1 307</b>	<b>739</b>	<b>394</b>	<b>345</b>	<b>568</b>	<b>1 292</b>
Královéhradecký	3 115	94,1	1 731	966	470	496	765	1 384
Pardubický	3 246	92,1	1 826	1 101	529	572	725	1 420
Vysočina	3 437	90,9	1 960	1 074	552	522	886	1 477
Jihomoravský	6 320	86,4	4 059	2 525	1 176	1 349	1 534	2 261
Olomoucký	3 053	93,0	1 892	1 075	514	561	817	1 161
Zlínský	2 916	91,9	1 811	1 084	556	528	727	1 105
Moravskoslezský	5 999	91,6	3 509	2 356	880	1 476	1 153	2 490

## KOMENTÁŘ

### Orientační hodnota staveb podle krajů v 1. až 3. čtvrtletí 2023 (předběžné údaje)

	Orientační hodnota staveb		v tom v mil. Kč						Průměrná hodnota na jedno stavební povolení (tis. Kč)
			budovy	v tom			nebytové	inženýrské stavby	
	celkem (mil. Kč)	index 2023/2022		celkem	bytové				
					nová výstavba	změny dokončených staveb			
<b>Česká republika</b>	<b>422 907</b>	<b>110,4</b>	<b>274 483</b>	<b>124 730</b>	<b>96 070</b>	<b>28 660</b>	<b>149 753</b>	<b>148 424</b>	<b>7 241</b>
z toho kraje:									
Hl. město Praha	37 427	90,6	29 585	17 245	11 609	5 636	12 340	7 842	17 090
Středočeský	50 876	97,1	39 978	21 363	17 573	3 790	18 615	10 898	4 747
Jihočeský	17 957	118,3	12 795	7 143	5 618	1 525	5 652	5 162	3 725
Plzeňský	17 809	79,0	11 705	6 563	5 437	1 126	5 142	6 104	4 075
Karlovarský	7 267	91,1	5 319	2 771	2 134	637	2 548	1 948	4 864
Ústecký	19 433	114,0	14 353	4 747	3 247	1 500	9 606	5 080	5 544
<b>Liberecký</b>	<b>10 089</b>	<b>96,8</b>	<b>7 788</b>	<b>3 735</b>	<b>2 882</b>	<b>853</b>	<b>4 053</b>	<b>2 301</b>	<b>3 882</b>
Královéhradecký	22 846	73,6	15 683	5 807	4 637	1 170	9 876	7 163	7 334
Pardubický	18 060	98,4	13 225	6 849	5 690	1 159	6 376	4 835	5 564
Vysočina	16 237	96,9	11 373	5 677	3 954	1 723	5 696	4 864	4 724
Jihomoravský	56 217	133,7	47 276	21 247	16 788	4 459	26 029	8 941	8 895
Olomoucký	23 666	143,7	18 032	5 037	3 812	1 225	12 995	5 634	7 752
Zlínský	15 883	100,2	12 465	5 849	4 640	1 209	6 616	3 418	5 447
Moravskoslezský	34 690	104,9	28 527	10 579	8 049	2 530	17 948	6 163	5 783