

KOMENTÁŘ

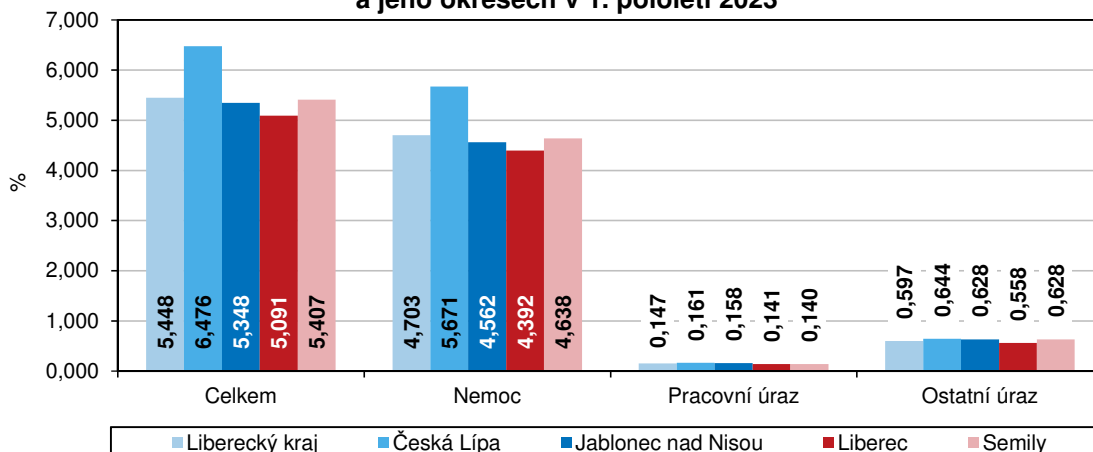
1. 11. 2023

Dočasná pracovní neschopnost pro nemoc a úraz v Libereckém kraji v 1. pololetí 2023

Během prvních šesti měsíců roku 2023 bylo v Libereckém kraji nahlášeno více než 53 tis. případů dočasné pracovní neschopnosti, tj. o 34,9 % méně než za stejné období roku 2022. Nemoc byla důvodem neschopnosti v 92,2 % případů. Průměrná délka pracovní indispozice se mírně prodloužila.

V 1. polovině roku 2023 bylo v Libereckém kraji v průměru evidováno celkem 151 757 nemocensky pojištěných osob, meziročně tedy o 732 osob více (+0,5 %). Mezi pojištěnými z 50,7 % převažovaly ženy.

Průměrné procento dočasné pracovní neschopnosti v Libereckém kraji a jeho okresech v 1. pololetí 2023



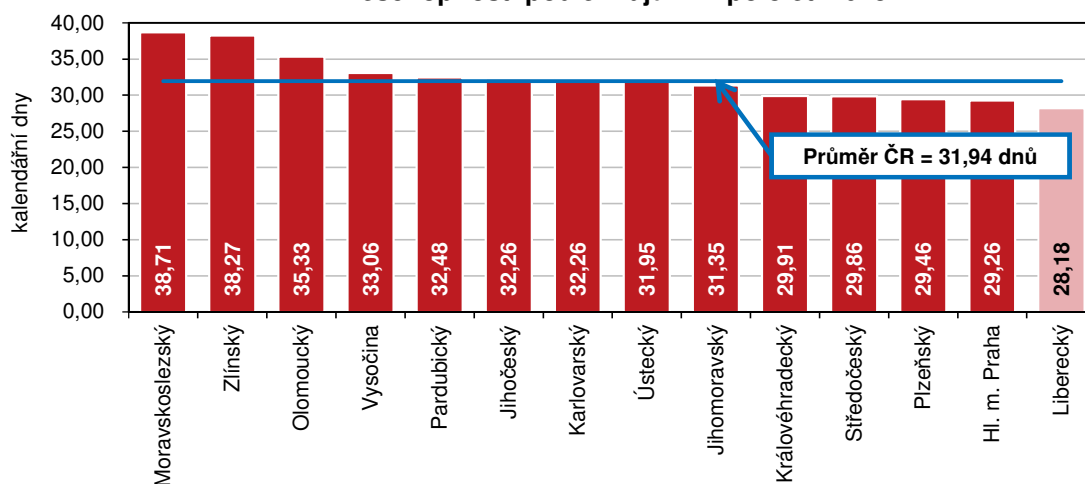
V úhrnu za sledované období tohoto roku bylo v našem kraji nově nahlášeno 53 097 nových případů dočasné pracovní neschopnosti, tj. o 34,9 % méně než před rokem. Téměř 55 % nově hlášených případů připadlo na ženy. Většinu nových případů představovala pracovní neschopnost pro nemoc (92,2 %, tj. 48 981 případů, meziročně o 36,7 % méně), která se častěji týkala žen (55,7 % všech případů pro nemoc). Dočasná pracovní neschopnost v důsledku pracovního úrazu tvořila 1,6 % nově hlášených případů a z celkového počtu 830 událostí připadlo 38,8 % na ženy. Zastoupení ostatních úrazů na celkovém počtu nově hlášených případů dosáhlo 6,2 %, podíl žen v tomto případě činil 42,8 %.

V přepočtu na 100 nemocensky pojištěných osob v našem kraji v 1. pololetí letošního roku připadlo 34,99 nově hlášených případů, což je ve srovnání se stejným obdobím roku 2022 o 18,99 případů méně. Nejvíce případů pracovní neschopnosti na 100 pojištěnců tak bylo evidováno právě v našem kraji, následoval Plzeňský (32,20 případů) a Královéhradecký kraj (31,61 případů). Pod průměrem České republiky (tj. 27,94 případů) se pohybovala pouze hodnota tohoto ukazatele zjištěná v hlavním městě Praze (21,93 případů).

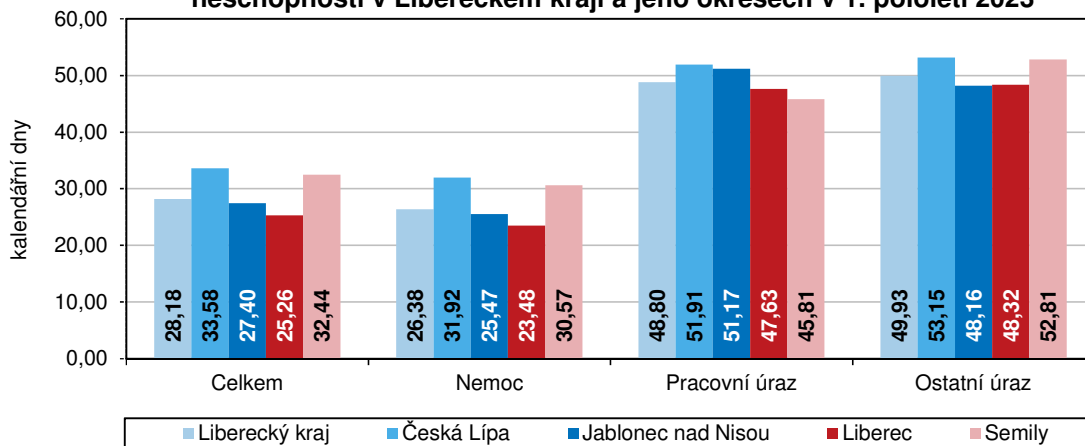
KOMENTÁŘ

Počet kalendářních dnů dočasné pracovní neschopnosti meziročně poklesl o 19,6 % na 1 496,5 tis. dnů. Většina dnů pracovní neschopnosti byla způsobena nemocí (1 291,9 tis. dnů, tj. 86,3 %), 40 501 dní připadalo na pracovní úraz (2,7 %) a 164 059 dnů pracovní neschopnosti souviselo s ostatními úrazy (11,0 %). Ženy strávily v dočasné pracovní neschopnosti celkem 835 856 dnů (55,9 %), což je o 175 237 dnů více než muži.

Průměrná doba trvání 1 nově hlášeného případu dočasné pracovní neschopnosti podle krajů v 1. pololetí 2023



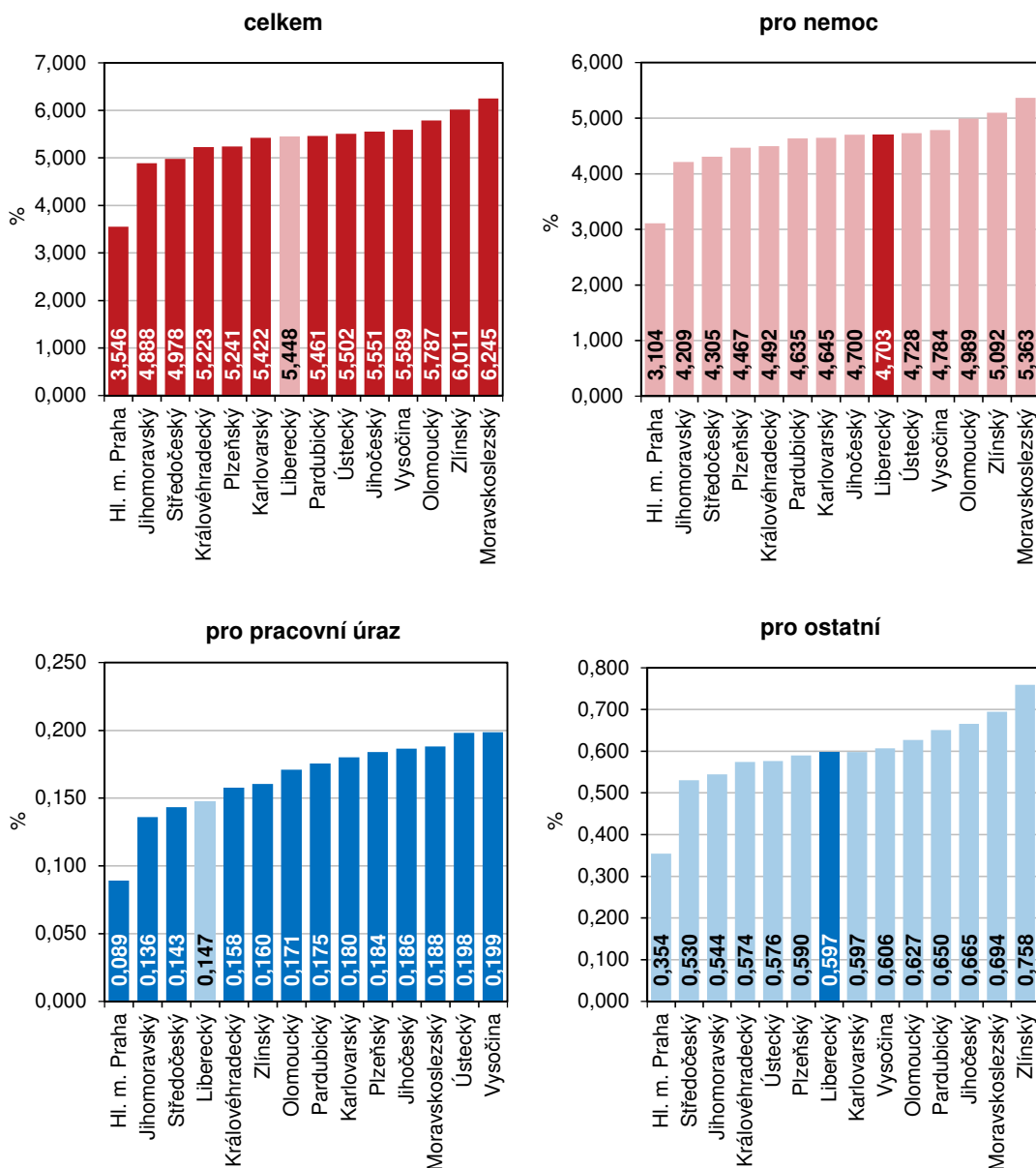
Průměrná doba trvání 1 nově hlášeného případu dočasné pracovní neschopnosti v Libereckém kraji a jeho okresech v 1. pololetí 2023



Průměrná délka trvání jednoho případu pracovní neschopnosti se meziročně zvýšila o více než 5 dnů, a to z 22,82 dne v 1. pololetí 2022 na 28,18 dne v 1. pololetí 2023. Nemoc v 1. pololetí 2023 způsobila pracovní neschopnost o průměrné délce 26,38 dne, neschopnost pro pracovní i mimopracovní úraz byla delší (48,80 dnů, resp. 49,93 dnů). Zatímco pracovní neschopnost z důvodu nemoci byla meziročně delší o 5,05 dnů, délka pracovní indispozice v případě úrazů se proti stejnému období roku 2022 mírně zkrátila – o 1,15 dnů v případě pracovních úrazů, o 0,59 dnů v případě ostatních úrazů.

KOMENTÁŘ

Průměrné procento dočasné pracovní neschopnosti podle krajů 1. pololetí 2023

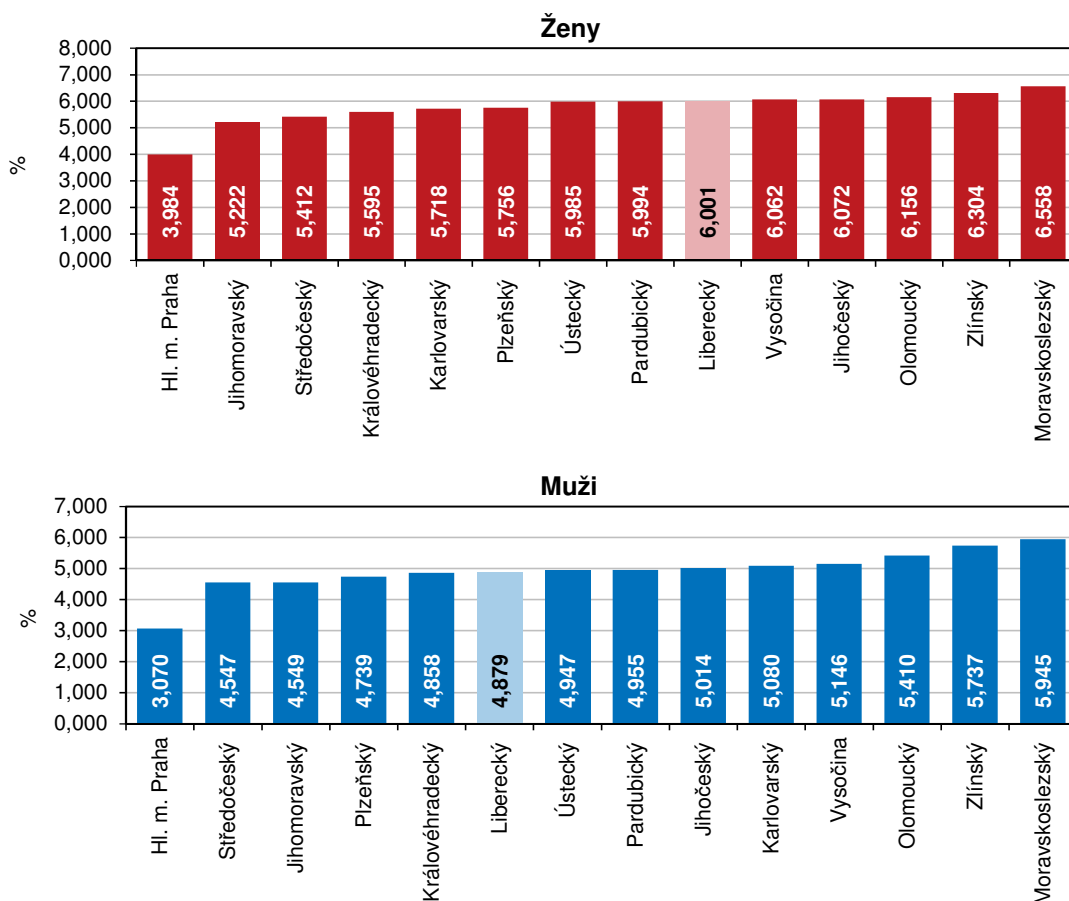


V regionálním srovnání byla v 1. pololetí 2023 nejdelší průměrná doba trvání dočasné pracovní neschopnosti zaznamenána v Moravskoslezském kraji (38,71 dnů), nejkratší pak vykázal náš region (výše uvedených 28,18 dnů).

Průměrné procento dočasné pracovní neschopnosti (tzn. kolik ze 100 pojištěnců je průměrně každý den v dočasné pracovní neschopnosti pro nemoc či úraz) dosáhlo ve sledovaném období letošního roku hodnoty 5,448 %, tj. meziročně o 1,358 p. b. méně. Průměrné procento dočasné pracovní neschopnosti je dlouhodobě vyšší u žen, v 1. pololetí 2023 činilo 6,001 %. Hodnota tohoto ukazatele u mužů dosáhla 4,879 %.

KOMENTÁŘ

Průměrné procento dočasné pracovní neschopnosti podle pohlaví a kraje v 1. pololetí 2023



Z regionálního pohledu zaznamenal nejvyšší hodnotu průměrného procenta pracovní neschopnosti Moravskoslezský kraj (6,245 %) následovaný krajem Zlínským (6,011 %). Hlavní město Praha, díky nejnižšímu počtu případů na 100 pojištěnců a díky relativně krátké průměrné době trvání pracovních neschopností, vykazuje nejnižší procento dočasné práce neschopných denně, a to 3,546 %. Meziročně nižší průměrné procento pracovní neschopnosti zaznamenaly vedle našeho regionu také všechny ostatní kraje s tím, že nejvíce se hodnota tohoto ukazatele snížila právě v našem kraji (-1,358 p. b.). Naopak nejmenší pokles vykázalo hlavní město Praha (-0,711 p. b.).

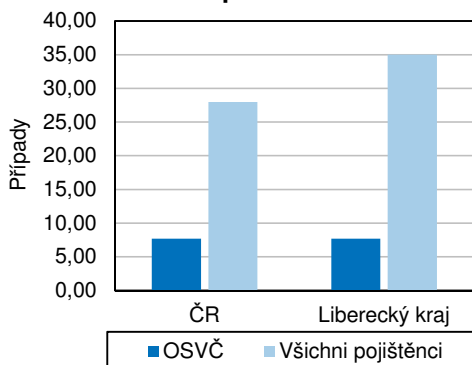
V důsledku dočasné pracovní neschopnosti pro nemoc a úraz chybělo v 1. pololetí 2023 v Libereckém kraji v průměru denně na svých pracovištích 8 268 pojištěnců (z toho 55,9 % žen). Ve srovnání se stejným obdobím roku 2022 se jedná o pokles ve výši 2 011 osob (-19,6 %). Na pracovištích v průměru chybělo 7 138 pojištěnců pro nemoc, 224 pro pracovní úraz a 906 pro ostatní úrazy.

Celkem 783 pracovních úrazů (z toho 39,1 % v případě žen) si v průběhu 1. pololetí roku 2023 v Libereckém kraji vyžádalo dočasnou pracovní neschopnost delší než 3 dny, tj. meziročně o 10 úrazů méně.

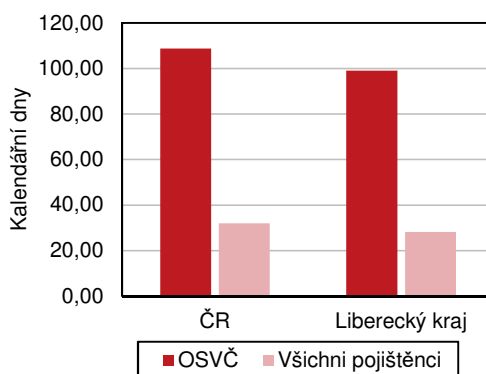
KOMENTÁŘ

Pracovní neschopnost u OSVČ a většinové populace v kraji a ČR

Nově hlášené případy pracovní neschopnosti na 100 nemocensky pojištěných v 1. pololetí 2023

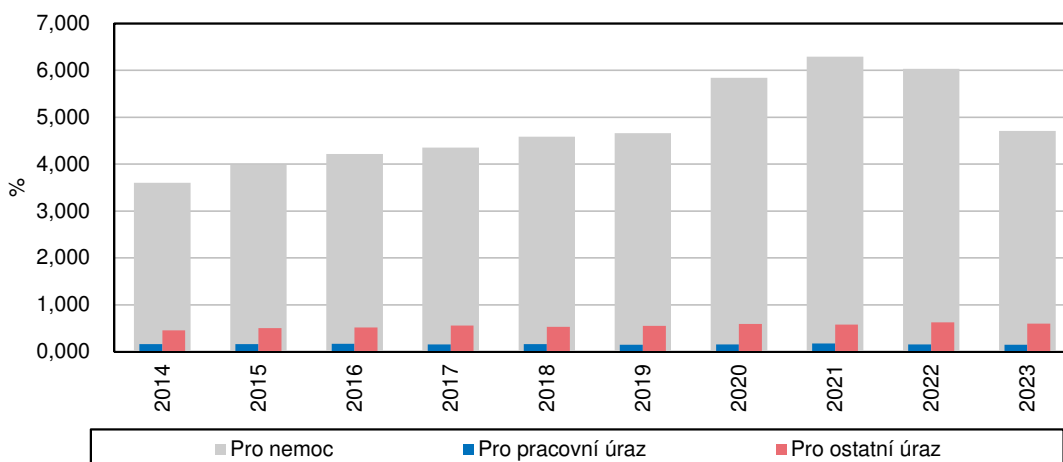


Průměrná doba trvání 1 případu pracovní neschopnosti v 1. pololetí 2023



V první polovině roku 2023 bylo v Libereckém kraji průměrně evidováno také 3 625 nemocensky pojištěných osob samostatně výdělečně činných (OSVČ), meziročně tedy o 46 osob méně (- 1,2 %). V tomto případě tvořily většinu pojištěných osob muži (2 135 osob, tj. 58,9 %). Uvedené osoby nově nahlásily 278 případů pracovní neschopnosti (meziročně -84 případů), v přepočtu na 100 nemocensky pojištěných osob připadlo 7,67 případů (meziročně -2,19 případů). Průměrná doba trvání 1 případu dočasné pracovní neschopnosti OSVČ dosáhla 99,00 dnů, ve srovnání s 1. pololetím 2022 o 16,53 dnů více. Jedná se však o 3,5x vyšší hodnotu než jaká byla evidována u zaměstnanců. Průměrné procento pracovní neschopnosti OSVČ činilo 4,194 %, tj. meziročně o 0,299 p. b. méně.

Průměrné procento dočasné pracovní neschopnosti v Libereckém kraji podle příčiny v 1. pololetí příslušného roku



KOMENTÁŘ

Podrobnější informace naleznete v publikaci [Pracovní neschopnost pro nemoc a úraz v České republice – 1. pololetí 2023](#)

Kontakt:

Hana Kořátková

Krajská správa ČSÚ v Liberci

Oddělení informačních služeb

Tel.: 485 238 811

E-mail: infoservislbc@czso.cz

KOMENTÁŘ

Přílohy:

Charakteristiky dočasné pracovní neschopnosti podle krajů v 1. pololetí 2023

	Průměrný počet nemocensky pojištěných	Dočasná pracovní neschopnost					Průměrný denní stav dočasně pracovní neschopných
		nově hlášené případy	kalendářní dny	nově hlášené případy na 100 nemocensky pojištěných	průměrné procento	průměrná doba trvání 1 nově hlášeného případu (kalendářní dny)	
Česká republika	4 751 976	1 327 877	42 415 167	27,94	4,931	31,94	234 338
v tom kraje:							
Hl. město Praha	1 304 978	286 221	8 376 179	21,93	3,546	29,26	46 277
Středočeský	468 550	141 401	4 221 831	30,18	4,978	29,86	23 325
Jihočeský	230 101	71 665	2 312 048	31,15	5,551	32,26	12 774
Plzeňský	230 830	74 319	2 189 510	32,20	5,241	29,46	12 097
Karlovarský	79 813	24 283	783 267	30,42	5,422	32,26	4 327
Ústecký	266 606	83 111	2 655 153	31,17	5,502	31,95	14 669
Liberecký	151 757	53 097	1 496 475	34,99	5,448	28,18	8 268
v tom okres:							
Česká Lípa	28 870	10 077	338 375	34,90	6,476	33,58	1 869
Jablonec nad Nisou	26 061	9 208	252 272	35,33	5,348	27,40	1 394
Liberec	72 915	26 598	671 834	36,48	5,091	25,26	3 712
Semily	23 912	7 214	233 994	30,17	5,407	32,44	1 293
Královéhradecký	210 847	66 653	1 993 408	31,61	5,223	29,91	11 013
Pardubický	195 146	59 393	1 928 810	30,44	5,461	32,48	10 656
Vysočina	176 958	54 146	1 790 083	30,60	5,589	33,06	9 890
Jihomoravský	523 701	147 789	4 633 556	28,22	4,888	31,35	25 600
Olomoucký	225 523	66 867	2 362 112	29,65	5,787	35,33	13 050
Zlínský	224 101	63 705	2 438 164	28,43	6,011	38,27	13 471
Moravskoslezský	463 064	135 227	5 234 571	29,20	6,245	38,71	28 920

KOMENTÁŘ
Dočasná pracovní neschopnost (DPN) pro nemoc a úraz v Libereckém kraji

	1. pololetí						
	2017	2018	2019	2020	2021	2022	2023
Průměrný počet osob nemocensky pojištěných	151 238	154 798	154 640	151 774	150 605	151 025	151 757
Nově hlášené případy DPN	36 672	41 789	38 882	44 080	58 823	81 523	53 097
v tom:							
pro nemoc	32 762	37 912	35 092	40 667	55 021	77 324	48 981
pro pracovní úrazy	923	878	813	724	850	830	830
pro ostatní úrazy	2 987	2 999	2 977	2 689	2 952	3 369	3 286
Kalendářní dny DPN	1 384 634	1 475 929	1 499 172	1 817 320	1 918 285	1 860 480	1 496 475
v tom:							
pro nemoc	1 191 007	1 283 646	1 303 904	1 612 474	1 714 881	1 648 835	1 291 915
pro pracovní úrazy	42 279	43 805	41 542	41 542	47 327	41 453	40 501
pro ostatní úrazy	151 348	148 478	153 726	163 304	156 077	170 192	164 059
Nově hlášené případy DPN na 100 nemocensky pojištěných	24,25	27,00	25,14	29,04	39,06	53,98	34,99
v tom:							
pro nemoc	21,66	24,49	22,69	26,79	36,53	51,20	32,28
pro pracovní úrazy	0,61	0,57	0,53	0,48	0,56	0,55	0,55
pro ostatní úrazy	1,98	1,94	1,93	1,77	1,96	2,23	2,17
Průměrný denní stav DPN (osoby)	7 650	8 154	8 283	9 985	10 598	10 279	8 268
v tom:							
pro nemoc	6 580	7 092	7 204	8 860	9 474	9 110	7 138
pro pracovní úrazy	234	242	230	228	261	229	224
pro ostatní úrazy	836	820	849	897	862	940	906
Průměrné procento DPN	5,058	5,268	5,356	6,579	7,037	6,806	5,448
v tom:							
pro nemoc	4,351	4,581	4,658	5,837	6,291	6,032	4,703
pro pracovní úrazy	0,154	0,156	0,148	0,150	0,174	0,152	0,147
pro ostatní úrazy	0,553	0,530	0,549	0,591	0,573	0,623	0,597
Průměrná doba trvání 1 případu DPN (kalendářní dny)	37,76	35,32	38,56	41,23	32,61	22,82	28,18
v tom:							
pro nemoc	36,35	33,86	37,16	39,65	31,17	21,32	26,38
pro pracovní úrazy	45,81	49,89	51,10	57,38	55,68	49,94	48,80
pro ostatní úrazy	50,67	49,51	51,64	60,73	52,87	50,52	49,93

KOMENTÁŘ

Průměrné procento dočasné pracovní neschopnosti podle okresů České republiky v 1. pololetí 2023

	Průměrné procento dočasné pracovní neschopnosti celkem	pořadí	v tom								
			pro nemoc	pořadí	pro pracovní úraz	pořadí	pro ostatní úraz	pořadí			
Česká republika	4,931	x	Česká republika	4,246	x	Česká republika	0,146	x	Česká republika	0,539	x
v tom okres:			v tom okres:			v tom okres:			v tom okres:		
hlavní město Praha	3,546	1.	hlavní město Praha	3,104	1.	Mladá Boleslav	0,079	1.	hlavní město Praha	0,354	1.
Brno-město	3,846	2.	Brno-město	3,348	2.	hlavní město Praha	0,089	2.	Brno-město	0,402	2.
Hradec Králové	4,374	3.	Hradec Králové	3,763	3.	Brno-město	0,097	3.	Kladno	0,430	3.
Mělník	4,574	4.	Mělník	3,912	4.	Jeseník	0,123	4.	Kolín	0,468	4.
Pardubice	4,607	5.	Pardubice	3,926	5.	Pardubice	0,124	5.	Jeseník	0,472	5.
Plzeň-město	4,648	6.	Plzeň-město	3,972	6.	Beroun	0,127	6.	Praha-západ	0,474	6.
Jeseník	4,685	7.	Kolín	4,085	7.	Kladno	0,128	7.	Hradec Králové	0,482	7.
Kolín	4,700	8.	Jeseník	4,089	8.	Hradec Králové	0,129	8.	Praha-východ	0,509	8.
Mladá Boleslav	4,783	9.	Most	4,112	9.	Rychnov nad Kněžnc	0,132	9.	Plzeň-město	0,523	9.
Praha-západ	4,809	10.	Nymburk	4,112	10.	Praha-západ	0,135	10.	Mělník	0,524	10.
Most	4,815	11.	Mladá Boleslav	4,120	11.	Mělník	0,138	11.	Beroun	0,534	11.
Nymburk	4,825	12.	Jihlava	4,172	12.	Brno-venkov	0,138	12.	Most	0,536	12.
Chomutov	4,873	13.	Chomutov	4,179	13.	Nový Jičín	0,139	13.	Ústí nad Labem	0,539	13.
Kladno	4,874	14.	České Budějovice	4,188	14.	Semily	0,140	14.	Jihlava	0,542	14.
Jihlava	4,882	15.	Praha-západ	4,200	15.	Liberec	0,141	15.	Rakovník	0,550	15.
Beroun	4,908	16.	Beroun	4,247	16.	Chomutov	0,141	16.	Chomutov	0,553	16.
České Budějovice	4,953	17.	Příbram	4,308	17.	Vsetín	0,147	17.	Teplice	0,557	17.
Příbram	5,034	18.	Kladno	4,316	18.	Kolín	0,147	18.	Pardubice	0,557	18.
Liberec	5,091	19.	Liberec	4,392	19.	Olomouc	0,149	19.	Liberec	0,558	19.
Praha-východ	5,159	20.	Praha-východ	4,494	20.	Nymburk	0,151	20.	Příbram	0,559	20.
Olomouc	5,261	21.	Domažlice	4,500	21.	Plzeň-město	0,153	21.	Nymburk	0,562	21.
Cheb	5,307	22.	Zlín	4,502	22.	Karlovy Vary	0,153	22.	Olomouc	0,564	22.
Domažlice	5,339	23.	Znojmo	4,511	23.	Zlín	0,155	23.	Pelhřimov	0,566	23.
Zlín	5,348	24.	Cheb	4,525	24.	Praha-východ	0,156	24.	Mladá Boleslav	0,584	24.
Jablonec nad Nisou	5,348	25.	Olomouc	4,548	25.	Náchod	0,156	25.	Karlovy Vary	0,592	25.
Znojmo	5,355	26.	Český Krumlov	4,554	26.	České Budějovice	0,156	26.	Havlíčkův Brod	0,593	26.
Karlovy Vary	5,365	27.	Jablonec nad Nisou	4,562	27.	Jablonec nad Nisou	0,158	27.	Sokolov	0,599	27.
Litoměřice	5,393	28.	Jindřichův Hradec	4,588	28.	Rakovník	0,160	28.	Plzeň-jih	0,599	28.
Semily	5,407	29.	Litoměřice	4,610	29.	Česká Lípa	0,161	29.	Náchod	0,600	29.
Jindřichův Hradec	5,431	30.	Karlovy Vary	4,620	30.	Frydek-Místek	0,166	30.	Cheb	0,605	30.
Pelhřimov	5,442	31.	Semily	4,638	31.	Příbram	0,167	31.	Jičín	0,609	31.
Ústí nad Labem	5,457	32.	Pelhřimov	4,655	32.	Jihlava	0,167	32.	České Budějovice	0,609	32.
Český Krumlov	5,497	33.	Děčín	4,666	33.	Ostrava-město	0,167	33.	Litoměřice	0,610	33.
Havlíčkův Brod	5,499	34.	Havlíčkův Brod	4,668	34.	Most	0,168	34.	Kroměříž	0,613	34.
Rakovník	5,535	35.	Ústí nad Labem	4,679	35.	Prachovice	0,170	35.	Ostrava-město	0,619	35.
Děčín	5,549	36.	Benešov	4,684	36.	Kroměříž	0,170	36.	Tábor	0,625	36.
Benešov	5,577	37.	Klatovy	4,718	37.	Plzeň-jih	0,170	37.	Třebíč	0,626	37.
Plzeň-sever	5,610	38.	Plzeň-sever	4,738	38.	Vyškov	0,171	38.	Jablonec nad Nisou	0,628	38.
Vyškov	5,628	39.	Kutná Hora	4,769	39.	Šumperk	0,171	39.	Semily	0,628	39.
Brno-venkov	5,635	40.	Vyškov	4,791	40.	Litoměřice	0,174	40.	Klatovy	0,630	40.
Třebíč	5,638	41.	Rakovník	4,824	41.	Cheb	0,177	41.	Domažlice	0,640	41.
Klatovy	5,641	42.	Třebíč	4,827	42.	Uherské Hradiště	0,178	42.	Brno-venkov	0,643	42.
Kroměříž	5,643	43.	Sokolov	4,829	43.	Ústí nad Orlicí	0,179	43.	Louny	0,643	43.
Tábor	5,653	44.	Tábor	4,834	44.	Znojmo	0,180	44.	Česká Lípa	0,644	44.
Sokolov	5,660	45.	Brno-venkov	4,854	45.	Třebíč	0,185	45.	Jindřichův Hradec	0,652	45.
Kutná Hora	5,695	46.	Bruntál	4,856	46.	Opava	0,189	46.	Prostějov	0,662	46.
Náchod	5,725	47.	Kroměříž	4,860	47.	Jindřichův Hradec	0,190	47.	Znojmo	0,665	47.
Ostrava-město	5,736	48.	Ústí nad Orlicí	4,903	48.	Blansko	0,192	48.	Trutnov	0,665	48.
Bruntál	5,768	49.	Trutnov	4,930	49.	Tábor	0,194	49.	Benešov	0,666	49.
Ústí nad Orlicí	5,771	50.	Ostrava-město	4,950	50.	Plzeň-sever	0,195	50.	Vyškov	0,667	50.
Rychnov nad Kněžnc	5,795	51.	Náchod	4,969	51.	Svitavy	0,197	51.	Rokycany	0,668	51.
Trutnov	5,797	52.	Rychnov nad Kněžnc	4,995	52.	Tachov	0,198	52.	Rychnov nad Kněžnc	0,668	52.
Plzeň-jih	5,854	53.	Jičín	5,035	53.	Domažlice	0,199	53.	Děčín	0,675	53.
Jičín	5,858	54.	Rokycany	5,067	54.	Teplice	0,199	54.	Plzeň-sever	0,677	54.
Rokycany	5,948	55.	Plzeň-jih	5,084	55.	Přerov	0,200	55.	Kutná Hora	0,679	55.
Nový Jičín	6,089	56.	Chrudim	5,127	56.	Písek	0,200	56.	Nový Jičín	0,685	56.
Písek	6,115	57.	Písek	5,210	57.	Trutnov	0,202	57.	Ústí nad Orlicí	0,688	57.
Chrudim	6,130	58.	Nový Jičín	5,266	58.	Žďár nad Sázavou	0,203	58.	Zlín	0,691	58.
Svitavy	6,173	59.	Svitavy	5,267	59.	Louny	0,204	59.	Břeclav	0,700	59.
Teplice	6,231	60.	Strakonice	5,300	60.	Děčín	0,208	60.	Bruntál	0,701	60.
Prostějov	6,258	61.	Prostějov	5,373	61.	Bruntál	0,210	61.	Žďár nad Sázavou	0,703	61.
Přerov	6,316	62.	Přerov	5,375	62.	Rokycany	0,213	62.	Písek	0,704	62.
Tachov	6,361	63.	Blansko	5,421	63.	Jičín	0,214	63.	Český Krumlov	0,705	63.

Oddělení informačních služeb – Krajská správa ČSÚ v Liberci

Informace o inflaci, HDP, obyvatelstvu, průměrných mzdách a mnohé další najdete na stránkách

Českého statistického úřadu: www.liberec.czso.cz | tel.: 485 238 811, e-mail: infoservislbc@czso.cz

KOMENTÁŘ

Průměrné procento dočasné pracovní neschopnosti podle okresů České republiky v 1. pololetí 2021

Dokončení

	Průměrné procento dočasné pracovní neschopnosti celkem	pořadí	v tom								
			pro nemoc	pořadí	pro pracovní úraz	pořadí	pro ostatní úraz	pořadí			
Blansko	6,404	64.	Tachov	5,456	64.	Pelhřimov	0,221	64.	Tachov	0,706	64.
Strakonice	6,419	65.	Teplice	5,475	65.	Břeclav	0,222	65.	Opava	0,709	65.
Louny	6,434	66.	Vsetín	5,544	66.	Prostějov	0,223	66.	Svitavy	0,709	66.
Opava	6,456	67.	Opava	5,558	67.	Benešov	0,227	67.	Šumperk	0,718	67.
Česká Lípa	6,476	68.	Louny	5,586	68.	Hodonín	0,229	68.	Karviná	0,727	68.
Vsetín	6,538	69.	Žďár nad Sázavou	5,646	69.	Sokolov	0,232	69.	Prachatice	0,732	69.
Žďár nad Sázavou	6,553	70.	Břeclav	5,651	70.	Havlíčkův Brod	0,237	70.	Chrudim	0,739	70.
Břeclav	6,573	71.	Česká Lípa	5,671	71.	Český Krumlov	0,238	71.	Přerov	0,742	71.
Šumperk	6,752	72.	Uherské Hradiště	5,829	72.	Ústí nad Labem	0,239	72.	Blansko	0,790	72.
Uherské Hradiště	6,881	73.	Šumperk	5,862	73.	Kutná Hora	0,247	73.	Hodonín	0,844	73.
Karviná	7,058	74.	Karviná	5,992	74.	Strakonice	0,258	74.	Vsetín	0,848	74.
Frydek-Místek	7,075	75.	Frydek-Místek	6,053	75.	Chrudim	0,264	75.	Frydek-Místek	0,857	75.
Hodonín	7,224	76.	Hodonín	6,151	76.	Klatovy	0,292	76.	Strakonice	0,861	76.
Prachatice	7,352	77.	Prachatice	6,450	77.	Karviná	0,339	77.	Uherské Hradiště	0,874	77.