

KOMENTÁŘ

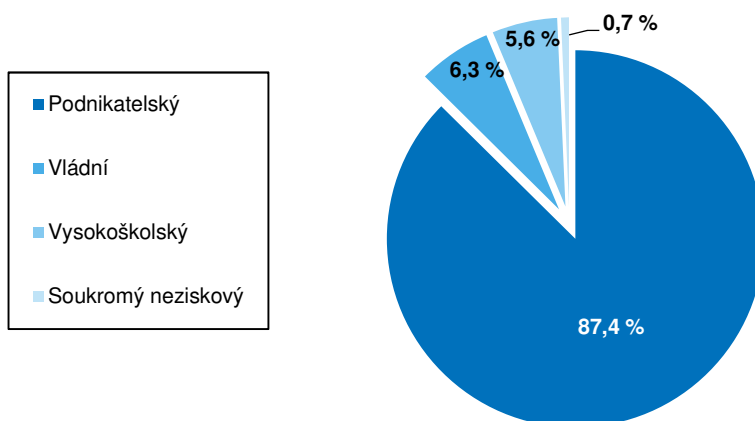
1. 11. 2023

Výzkum a vývoj v Libereckém kraji v roce 2022

V Libereckém kraji se v roce 2022 výzkumem a vývojem zabývalo 143 pracovišť s 3 410 zaměstnanci, z uvedeného počtu výzkumníci představovali necelých 47 %. Výdaje na výzkum a vývoj se zvýšily o 4,5 % na 3 635 mil Kč.

V Libereckém kraji v roce 2022 fungovalo 143 pracovišť zabývajících se výzkumem a vývojem (dále jen VaV), tj. meziročně o 7 pracovišť více. V celé České republice v této oblasti působilo 3 457 pracovišť (meziročně o 91 zařízení a 2,7 % více). Krajská vědecká základna se tak na celorepublikovém počtu pracovišť podílela ze 4,1 %. Nejvíce pracovišť se nacházelo v hlavním městě Praze (759 pracovišť, tj. 22,0 %), nejméně v Karlovarském kraji (31 zařízení, 0,9 %).

Podíl pracovišť VaV podle sektorů provádění v Libereckém kraji

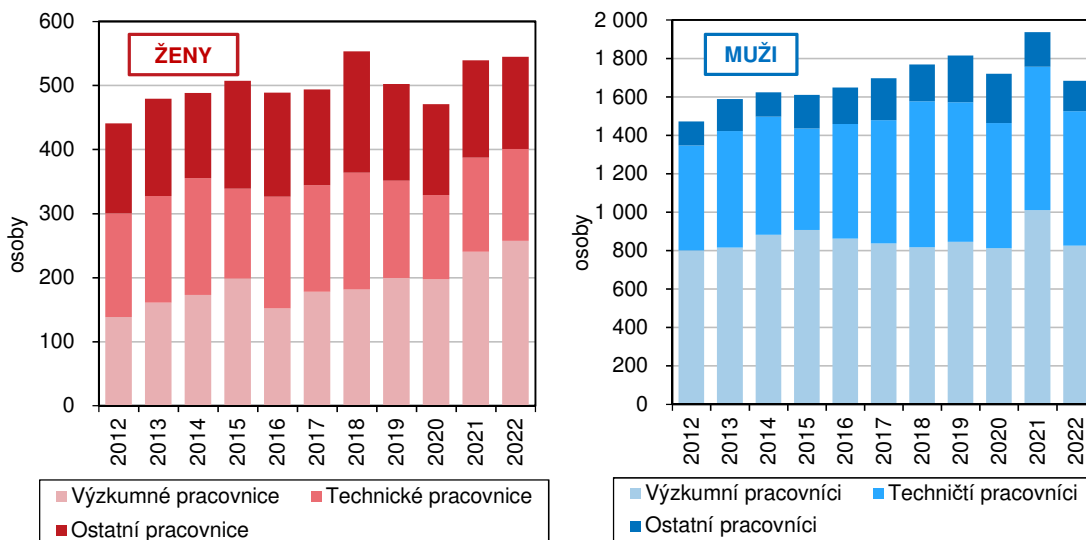


V Libereckém kraji v rámci podnikatelského sektoru realizovalo svou činnost 125 pracovišť (87,4 % z krajského počtu) a jejich počet se meziročně zvýšil o 7 zařízení. Ve vládní sféře fungovalo 9 pracovišť, 8 ve vysokoškolské sféře a 1 pracoviště se působilo v soukromé neziskové sféře. Jejich počet se ve srovnání s rokem 2021 nezměnil. Z hlediska oblasti zájmu převažovala ze 77,6 % pracoviště zabývající se technickými vědami, dalších 11,9 % pracovišť působilo v oblasti přírodních věd. Početní zastoupení pracovišť v lékařských, zemědělských, sociálních a humanitních vědách je zanedbatelné. Většina pracovišť uskutečňovalo činnost v odvětví průmyslu a stavebnictví (92 pracovišť, tj. 64,3 %). Ve struktuře pracovišť podle počtu zaměstnanců převažovala malá pracoviště – méně než 5 zaměstnanců zaměstnávalo více než polovina pracovišť (51,0 %). Mezi velká zařízení se 100 a více zaměstnanci se zařadilo pouze 5 pracovišť (3,5 % celkového počtu). Podle velikosti výdajů na VaV byly nejčteněji zastoupeny pracoviště s rozpočtem 1,0 až 9,9 mil. Kč (69 zařízení, tj. 48,3 %), dalších 27,3 % vydávalo na tuto činnost mezi 10 a 49,9 mil. Kč. Méně než 1 mil Kč vynaložilo 22 pracovišť (15,4 %), na druhou stranu více než 100 milionový rozpočet uvedlo pouze 5 jednotek (3,5 %).

KOMENTÁŘ

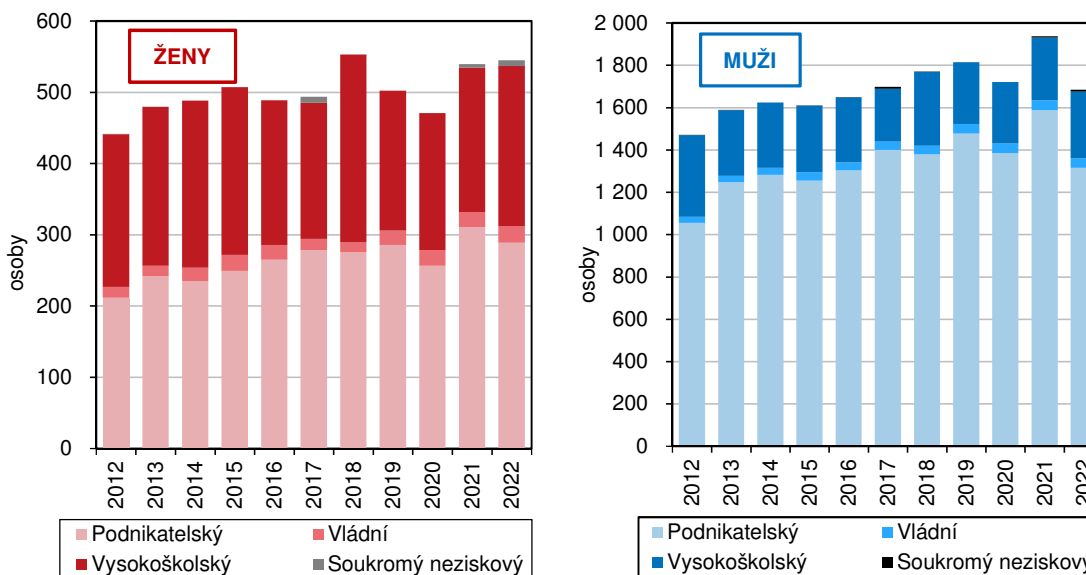
Zaměstnanci výzkumu a vývoje podle pracovní činnosti a pohlaví v Libereckém kraji

(přepočtené osoby na plnou pracovní dobu věnovanou výzkumným a vývojovým činnostem)



Zaměstnanci výzkumu a vývoje podle sektorů provádění a pohlaví v Libereckém kraji

(přepočtené osoby na plnou pracovní dobu věnovanou výzkumným a vývojovým činnostem)



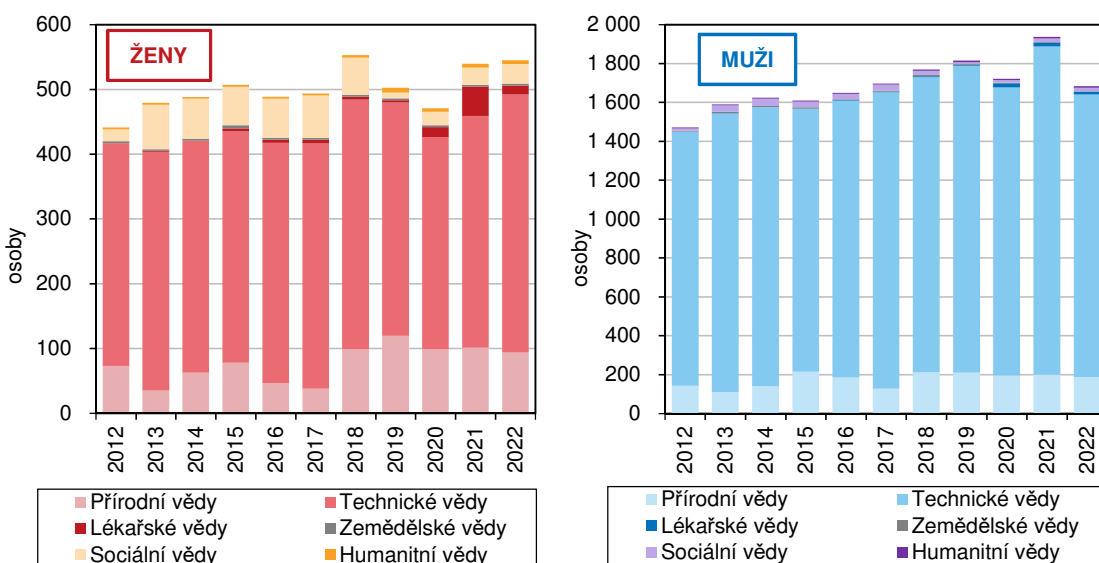
K 31. 12. 2022 bylo v oblasti VaV zaměstnáno celkem 3 410 fyzických osob, meziročně o 308 osob a 8,3 % méně. Počet žen poklesl o 47 osob (-4,7 %) na 948 osob a jejich podíl na celkovém počtu zaměstnaných osob činil 27,8 %. Po přepočtu na plnou pracovní dobu (FTE) věnovanou výzkumným a vývojovým činnostem se tímto oborem zabývalo 2 228 zaměstnanců (meziroční pokles o 247 osob, -10,0 %), z toho 545 žen (24,4 %). Počet žen se zvýšil o 5 osob (+1,0 %). Nejvíce přepočtených osob působilo v podnikatelském sektoru, a to 72,0 % z jejich celkového počtu. Dalšíh 24,2 % zaměstnanců pak pracovalo v sektoru vysokoškolském. Mezi

KOMENTÁŘ

výzkumné pracovníky se zařadila necelá polovina všech přepočtených zaměstnanců (48,6 %), 37,9 % představovali techničtí a 13,6 % ostatní pracovníci. V rámci VaV v Libereckém kraji mají dominantní postavení technické vědy, ve kterých působil 83,2 % celkového přepočteného počtu zaměstnanců.

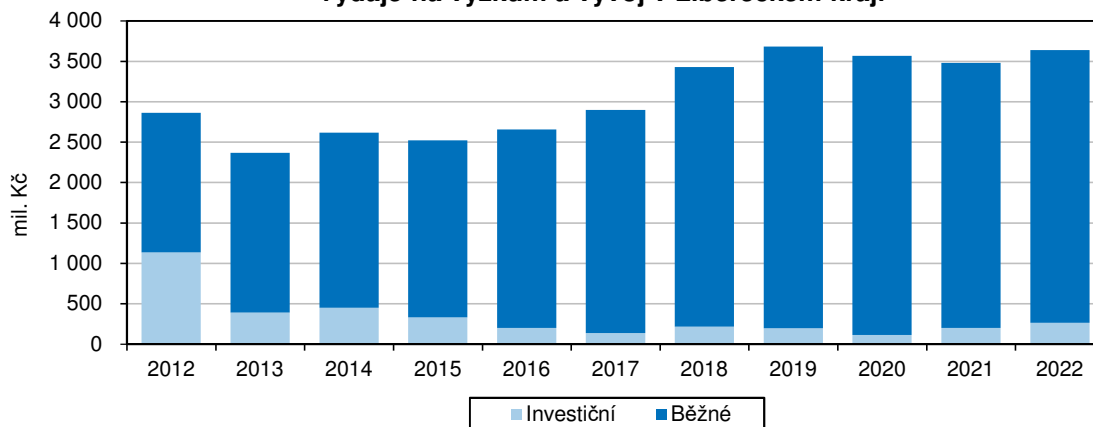
Zaměstnanci výzkumu a vývoje podle vědní oblasti a pohlaví v Libereckém kraji

(přepočtené osoby na plnou pracovní dobu věnovanou výzkumným a vývojovým činnostem)



V České republice se výzkumem a vývojem v roce 2022 zabývalo 122 954 fyzických osob (meziročně +1 314 osob, +1,1%), resp. 86 125 „přepočtených“ pracovníků (meziročně + 1 454 osob, +1,7 % více). Téměř 37 % z celkového počtu přepočtených zaměstnanců působil v hlavním městě Praze, jedna pětina v Jihomoravském kraji a jedna desetina ve Středočeském kraji. Podíl Libereckého kraje na republikovém úhrnu činil 2,6 %, tj. 4. nejnižší hodnota.

Výdaje na výzkum a vývoj v Libereckém kraji



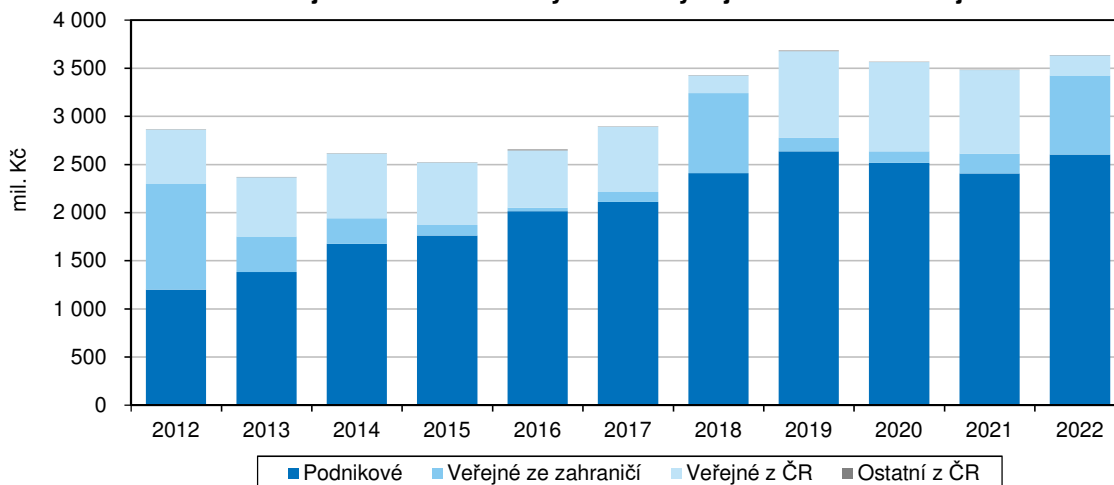
V Libereckém kraji bylo v roce 2022 na výzkum a vývoj vynaloženo 3 635 mil. Kč, meziročně se tak objem výdajů zvýšil o 155 mil. Kč (+4,5 %). Rozhodující část výdajů pocházela z podnikových

KOMENTÁŘ

zdrojů (71,5 %), jejich hodnota se meziročně zvýšila o 196 mil. Kč (+8,1 %) na 2 601 mil. Kč. Z veřejných domácích zdrojů bylo vynaloženo 823 mil. Kč (22,6 %, meziroční pokles objemu o 5,0 %). Zanedbatelným zdrojem financování jsou veřejné prostředky ze zahraničí (5,7% podíl na celkovém objemu výdajů) a ostatní zdroje z České republiky (0,1 %). Většina výdajů byla vynaložena v podnikatelském sektoru (77,7 %), 18,0 % směřovalo do sektoru vysokoškolského, 2,4 % do sektoru vládního a zbývajících 1,9 % výdajů zaměřilo do sektoru soukromého neziskového. Z hlediska druhu převažovaly ve struktuře výdaje běžné – částka 3 371 mil. představovala 92,7 % výdajů, oproti roku 2021 se zvýšila o 2,7 % a byla rovnoměrně rozdělena na mzdové výdaje a ostatní běžné výdaje. Investiční výdaje se meziročně zvýšily téměř jednu třetinu na 264 mil. Kč. Podle typu činnosti nejvyšší část celkových výdajů směřovala na aplikovaný výzkum (48,7 %), nižší částka na experimentální vývoj (42,3 %) a 9,0 % na základní výzkum. Klíčovou vědní oblastí jsou dlouhodobě technické vědy, v roce 2022 bylo do této vědní oblasti investováno 3 281 mil. Kč (meziročně +6,4 %), tedy 90,3 % celkových výdajů.

Výdaje na výzkum a vývoj v úhrnu za Českou republiku dosáhly v roce 2022 částky 133 305 Kč, což ve srovnání s rokem 2021 znamená jejich 9,3% zvýšení. Největší část výdajů pak byla realizována v hlavním městě Praze (51 738 mil. Kč, tj. 38,8 % z republikového úhrnu). S výrazným odstupem následoval kraj Jihomoravský (17,2% podíl) a Středočeský (13,2% podíl). Nejnižší podíl vykázal Karlovarský kraj (0,2 %, podíl Libereckého kraje dosáhl 2,7 % (tj. 5. nejmenší hodnota).

Zdroje financování na výzkum a vývoj v Libereckém kraji



Více informací naleznete na webu ČSÚ:

https://www.czso.cz/csu/czso/statistika_vyzkumu_a_vyvoje

Kontakt:

Aleš Krejza

Krajská správa ČSÚ v Liberci

Oddělení informačních služeb

Tel.: 485 238 811

E-mail: infoservislbc@czso.cz

KOMENTÁŘ

Přílohy:

Pracoviště VaV v Libereckém kraji

	2012	2013	2014	2015	2016	2017	2018	2019	2020	2021	2022
VaV pracoviště celkem	91	101	113	120	118	130	128	133	130	136	143
v tom podle sektoru provádění VaV:											
podnikatelský	77	86	98	104	102	113	111	116	114	118	125
vládní	6	7	7	7	7	7	8	9	8	9	9
vysokoškolský	6	7	8	8	8	8	8	8	8	8	8
soukromý neziskový	2	1	-	1	1	2	1	-	-	1	1
v tom podle počtu zaměstnanců VaV (FTE):											
méně než 5 zaměstnanců	44	46	52	57	52	64	65	69	64	62	73
5,0–9,9 zaměstnanců	10	12	21	23	29	23	25	22	23	28	22
10,0–19,9 zaměstnanců	15	19	15	19	14	21	13	16	18	20	23
20,0–49,9 zaměstnanců	11	13	12	9	11	9	12	14	13	15	15
50,0–99,9 zaměstnanců	4	4	7	6	7	9	8	7	7	6	5
100 a více zaměstnanců	7	7	6	6	5	4	5	5	5	5	5
v tom podle velikosti výdajů na VaV:											
méně než 1 mil. Kč	24	26	20	25	20	29	22	21	22	23	22
1,0–9,9 mil. Kč	33	37	52	59	62	60	64	67	66	68	69
10,0–49,9 mil. Kč	19	22	24	22	22	29	27	32	31	31	39
50,0–99,9 mil. Kč	9	10	11	8	9	7	9	6	5	8	8
100 a více mil. Kč	6	6	6	6	5	5	6	7	6	6	5
v tom podle vědních oblastí:											
přírodní vědy	16	11	11	15	15	14	13	16	16	18	17
technické vědy	63	78	91	91	91	101	102	104	101	102	111
lékařské vědy	-	1	1	3	3	4	3	3	4	5	4
zemědělské vědy	7	5	5	5	3	4	4	3	2	2	2
sociální vědy	1	1	2	3	3	4	2	2	3	4	4
humanitní vědy	4	5	3	3	3	3	4	5	4	5	5
v tom podle převažující ekonomické činnosti (CZ-NACE sekce):											
zemědělství (A)	4	2	2	3	2	2	1	1	1	1	2
průmysl a stavebnictví (B-F)	54	64	71	72	75	82	84	89	85	85	92
informační a komunikační činnosti (J)	4	2	4	4	5	6	6	6	6	10	9
profesní, vědecké a technické činnosti (M)	12	15	17	19	17	17	19	18	20	21	21
z toho výzkum a vývoj (CZ-NACE 72)	7	10	9	9	9	9	11	8	10	10	10
vzdělávání (P)	6	6	8	8	8	10	8	8	8	8	8
zdravotní a sociální péče (Q)	-	-	-	2	2	2	1	1	1	1	1
kulturní, zábavní a rekreační činnosti (R)	3	4	3	3	3	4	4	5	4	5	5
ostatní odvětví služeb (G–I, K, L, N, O, S–U)	8	8	8	9	6	7	5	5	5	5	5

KOMENTÁŘ
Zaměstnanci VaV v Libereckém kraji

fyzické osoby k 31. 12.

	2012	2013	2014	2015	2016	2017	2018	2019	2020	2021	2022
Zaměstnanci výzkumu a vývoje celkem	2 275	2 792	2 907	2 996	3 241	3 329	3 278	3 531	3 577	3 718	3 410
z toho ženy	559	700	698	752	775	811	803	822	850	995	948
v tom podle sektoru provádění VaV:											
podnikatelský	1 563	1 952	2 046	2 018	2 292	2 381	2 313	2 430	2 492	2 573	2 271
vládní	62	57	75	81	83	81	92	119	101	130	121
vysokoškolský	649	783	786	895	865	834	873	982	984	983	976
soukromý neziskový	1	-	-	2	1	33	-	-	-	32	42
v tom podle druhu činnosti:											
výzkumní pracovníci	1 033	1 246	1 358	1 447	1 408	1 412	1 316	1 594	1 502	1 819	1 586
techničtí pracovníci	892	1 008	1 148	1 004	1 194	1 179	1 426	1 213	1 274	1 322	1 257
ostatní pracovníci	349	538	401	544	640	737	535	724	801	577	567
v tom podle vědní oblasti:											
přírodní vědy	304	381	382	581	556	499	554	575	581	601	562
technické vědy	1 876	2 261	2 379	2 268	2 532	2 662	2 545	2 801	2 753	2 777	2 572
lékařské vědy	-	4	6	10	12	25	44	22	109	187	126
zemědělské vědy	27	27	15	19	16	16	12	19	16	16	13
sociální vědy	51	104	102	93	98	102	88	61	95	97	97
humanitní vědy	17	15	23	25	27	24	35	52	23	40	40
v tom podle převažující ekonomické činnosti (CZ-NACE sekce):											
zemědělství (A)	17	18	8	9	10	9	1	10	10	10	13
průmysl a stavebnictví (B-F)	1 079	1 397	1 462	1 391	1 717	1 789	1 668	1 671	1 762	1 869	1 659
informační a komunikační činnosti (J)	71	43	57	78	85	67	55	54	60	90	80
profesní, vědecké a technické činnosti (M)	378	451	477	511	487	502	593	688	656	608	532
z toho výzkum a vývoj (CZ-NACE 72)	313	388	410	438	414	434	431	452	481	460	422
vzdělávání (P)	649	782	786	895	865	836	873	982	984	983	976
zdravotní a sociální péče (Q)	-	-	-	5	4	4	2	4	13	28	18
kulturní, zábavní a rekreační činnosti (R)	16	14	23	25	27	29	35	52	23	40	40
ostatní odvětví služeb (G-I, K, L, N, O, S-U)	65	87	93	82	46	92	51	69	69	90	92

KOMENTÁŘ
Zaměstnanci VaV v Libereckém kraji (FTE¹⁾)

	2012	2013	2014	2015	2016	2017	2018	2019	2020	2021	2022
Zaměstnanci výzkumu a vývoje celkem	1 912	2 068	2 112	2 116	2 136	2 190	2 321	2 316	2 191	2 475	2 228
z toho ženy	441	479	488	507	489	494	553	502	471	539	545
v tom podle sektoru provádění VaV:											
podnikatelský	1 267	1 489	1 516	1 504	1 568	1 678	1 653	1 762	1 640	1 897	1 603
vládní	44	45	53	62	58	55	56	67	67	68	69
vysokoškolský	600	533	543	550	510	441	612	488	483	499	539
soukromý neziskový	2	1	-	0	0	17	0	-	-	11	17
v tom podle druhu činnosti:											
výzkumní pracovníci	939	977	1 055	1 105	1 013	1 014	998	1 044	1 009	1 251	1 082
techničtí pracovníci	708	772	796	668	770	808	942	878	782	893	844
ostatní pracovníci	265	319	260	343	352	368	381	394	399	332	302
v tom podle vědní oblasti:											
přírodní vědy	216	143	203	292	232	165	311	330	294	301	280
technické vědy	1 650	1 803	1 793	1 709	1 795	1 902	1 903	1 937	1 809	2 044	1 853
lékařské vědy	-	3	1	7	7	10	10	9	36	65	28
zemědělské vědy	8	10	7	12	7	8	9	8	6	6	5
sociální vědy	30	101	101	89	89	97	79	17	35	45	49
humanitní vědy	8	8	7	8	7	8	10	15	11	14	14
v tom podle převažující ekonomické činnosti (CZ-NACE sekce):											
zemědělství (A)	1	1	1	2	1	2	0	1	1	1	2
průmysl a stavebnictví (B-F)	869	1 041	1 046	1 016	1 116	1 216	1 191	1 145	1 133	1 395	1 127
informační a komunikační činnosti (J)	57	44	47	33	64	38	37	43	46	64	55
profesní, vědecké a technické činnosti (M)	324	359	394	443	396	413	432	569	457	433	417
z toho výzkum a vývoj (CZ-NACE 72)	271	313	340	387	348	364	365	375	406	367	337
vzdělávání (P)	600	532	543	550	510	441	612	488	483	499	539
zdravotní a sociální péče (Q)	-	-	-	4	4	3	1	2	3	4	4
kulturní, zábavní a rekreační činnosti (R)	7	7	7	8	7	10	10	15	11	14	14
ostatní odvětví služeb (G-I, K, L, N, O, S-U)	55	84	73	60	38	67	38	53	56	65	71

¹⁾ přepočtené osoby na plnou pracovní dobu věnovanou výzkumným a vývojovým činnostem (FTE, jeden FTE se rovná jednomu roku práce zaměstnance na plný pracovní úvazek, který se plně věnuje výzkumné a vývojové činnosti)

KOMENTÁŘ
Výzkumní pracovníci v Libereckém kraji

fyzické osoby k 31. 12.

	2012	2013	2014	2015	2016	2017	2018	2019	2020	2021	2022
Zaměstnanci výzkumu a vývoje celkem	1 033	1 246	1 358	1 447	1 408	1 412	1 316	1 594	1 502	1 819	1 586
v tom podle sektoru provádění VaV:											
podnikatelský	650	810	882	845	818	816	753	791	759	1 037	813
vládní	22	30	39	38	40	38	55	70	66	80	67
vysokoškolský	360	406	437	564	550	539	508	733	677	684	693
soukromý neziskový	1	-	-	-	-	19	-	-	-	18	13
v tom podle vědní oblasti											
přírodní vědy	116	200	220	302	343	273	343	360	364	371	357
technické vědy	859	976	1 063	1 067	989	1 044	856	1 125	997	1 246	1 074
lékařské vědy	-	1	6	7	7	15	38	17	58	119	70
zemědělské vědy	1	3	3	6	3	3	6	5	3	3	1
sociální vědy	41	53	56	55	57	67	56	55	60	56	60
humanitní vědy	16	13	10	11	9	10	18	31	20	24	24
v tom podle převažující ekonomické činnosti (CZ-NACE sekce):											
zemědělství (A)	-	-	-	0	-	-	-	-	-	-	-
průmysl a stavebnictví (B-F)	437	541	569	537	567	554	469	463	451	752	555
informační a komunikační činnosti (J)	26	16	24	22	34	28	32	27	29	49	36
profesní, vědecké a technické činnosti (M)	156	223	258	264	213	217	258	295	285	242	232
z toho výzkum a vývoj (CZ-NACE 72)	143	213	237	240	193	198	227	231	257	218	198
vzdělávání (P)	360	405	437	564	550	539	508	733	677	684	693
zdravotní a sociální péče (Q)	-	-	-	4	2	3	2	4	11	21	10
kulturní, zábavní a rekreační činnosti (R)	15	12	10	11	9	14	18	31	20	24	24
ostatní odvětví služeb (G-I, K, L, N, O, S-U)	40	50	60	45	33	57	30	41	29	47	36

KOMENTÁŘ
Výzkumní pracovníci v Libereckém kraji (FTE¹⁾)

	2012	2013	2014	2015	2016	2017	2018	2019	2020	2021	2022
Zaměstnanci výzkumu a vývoje celkem	939	977	1 055	1 105	1 013	1 014	998	1 044	1 009	1 251	1 082
v tom podle sektoru provádění VaV											
podnikatelský	602	687	737	748	717	713	649	684	639	866	676
vládní	11	19	29	30	31	25	34	39	38	40	39
vysokoškolský	324	270	290	327	265	266	315	322	332	339	363
soukromý neziskový	2	1	-	0	-	10	-	-	-	5	4
v tom podle vědní oblasti											
přírodní vědy	93	67	113	157	119	83	194	188	194	196	185
technické vědy	823	853	887	883	833	856	738	823	766	967	840
lékařské vědy	-	1	1	5	4	5	8	7	21	52	22
zemědělské vědy	1	3	3	6	3	3	5	3	2	2	1
sociální vědy	16	47	49	51	51	62	46	12	16	23	24
humanitní vědy	6	6	4	4	4	4	6	11	10	11	11
v tom podle převažující ekonomické činnosti (CZ-NACE sekce):											
zemědělství (A)	-	-	-	0	-	-	-	-	-	-	-
průmysl a stavebnictví (B-F)	412	456	461	467	496	480	402	402	381	645	466
informační a komunikační činnosti (J)	21	16	19	11	27	19	22	21	22	38	32
profesní, vědecké a technické činnosti (M)	138	183	223	246	188	194	223	247	235	183	178
z toho výzkum a vývoj (CZ-NACE 72)	126	177	203	226	176	181	196	195	223	171	155
vzdělávání (P)	324	269	290	327	265	266	315	322	332	339	363
zdravotní a sociální péče (Q)	-	-	-	4	3	1	1	2	2	3	2
kulturní, zábavní a rekreační činnosti (R)	5	5	4	4	4	6	6	11	10	11	11
ostatní odvětví služeb (G-I, K, L, N, O, S-U)	39	47	59	45	30	48	29	40	28	33	30

¹⁾ přepočtené osoby na plnou pracovní dobu věnovanou výzkumným a vývojovým činnostem (FTE, jeden FTE se rovná jednomu roku)

KOMENTÁŘ
Výdaje na VaV v Libereckém kraji

mil. Kč

	2012	2013	2014	2015	2016	2017	2018	2019	2020	2021	2022
Celkové výdaje na výzkum a vývoj	2 860	2 366	2 614	2 520	2 654	2 895	3 426	3 681	3 565	3 480	3 635
v tom podle sektorů provádění VaV:											
podnikatelský	2 133	1 676	2 029	1 954	2 127	2 309	2 663	2 876	2 819	2 694	2 824
vládní	149	62	72	76	68	62	62	105	83	84	86
vysokoškolský	577	628	513	489	458	514	701	700	663	652	655
soukromý neziskový	1	1	-	0	0	9	0	-	-	49	69
v tom podle zdrojů financování:											
podnikové	1 200	1 381	1 676	1 759	2 014	2 111	2 410	2 635	2 515	2 405	2 601
veřejné z ČR	565	613	674	646	595	676	830	899	927	866	823
veřejné ze zahraničí	1 095	372	263	112	35	103	183	141	119	206	208
ostatní z ČR	0	1	1	2	10	5	4	6	4	2	3
v tom podle účelu využití VaV:											
na základní výzkum	358	327	359	203	213	290	377	393	379	368	326
na aplikovaný výzkum	1 324	1 045	914	1 175	1 247	1 382	1 430	1 553	1 418	1 550	1 772
na experimentální vývoj	1 178	994	1 342	1 143	1 193	1 222	1 620	1 735	1 768	1 562	1 537
v tom podle druhu výdajů:											
běžné	1 725	1 978	2 164	2 189	2 453	2 760	3 210	3 487	3 452	3 281	3 371
v tom:											
mzdové	995	1 074	1 242	1 193	1 366	1 540	1 567	1 623	1 637	1 737	1 687
ostatní běžné	730	904	922	995	1 087	1 220	1 643	1 864	1 815	1 544	1 684
investiční výdaje	1 135	388	450	331	200	135	217	194	112	199	264
v tom podle vědní oblasti:											
Přírodní vědy	297	198	184	235	181	180	250	308	261	267	258
Technické vědy	2 533	2 137	2 386	2 247	2 433	2 644	3 116	3 319	3 208	3 083	3 281
Lékařské vědy	-	3	0	5	4	18	21	10	31	66	30
Zemědělské vědy	4	4	6	7	7	7	8	8	7	7	7
Sociální vědy	21	20	33	21	24	42	24	26	50	46	46
Humanitní vědy	5	5	5	5	4	4	7	9	7	10	13
v tom podle převažující ekonomické činnosti (CZ-NACE sekce):											
zemědělství (A)	1	1	1	2	1	1	0	1	1	1	2
průmysl a stavebnictví (B-F)	993	1 197	1 479	1 479	1 710	1 828	2 160	2 288	2 237	2 104	2 359
informační a komunikační činnosti (J)	50	34	34	41	51	37	35	30	39	54	42
profesní, vědecké a technické činnosti (M)	1 182	443	515	438	383	433	479	576	537	546	431
z toho výzkum a vývoj (CZ-NACE 72)	1 137	419	463	396	348	396	426	483	484	440	401
vzdělávání (P)	577	628	513	489	458	514	701	700	663	652	655
zdravotní a sociální péče (Q)	-	-	-	3	3	2	2	2	4	5	4
kulturní, zábavní a rekreační činnosti (R)	5	5	5	5	4	7	7	9	7	10	13
ostatní odvětví služeb (G-I, K, L, N, O, S-U)	52	59	67	62	44	73	43	75	77	107	129