

KOMENTÁŘ

9. 10. 2023

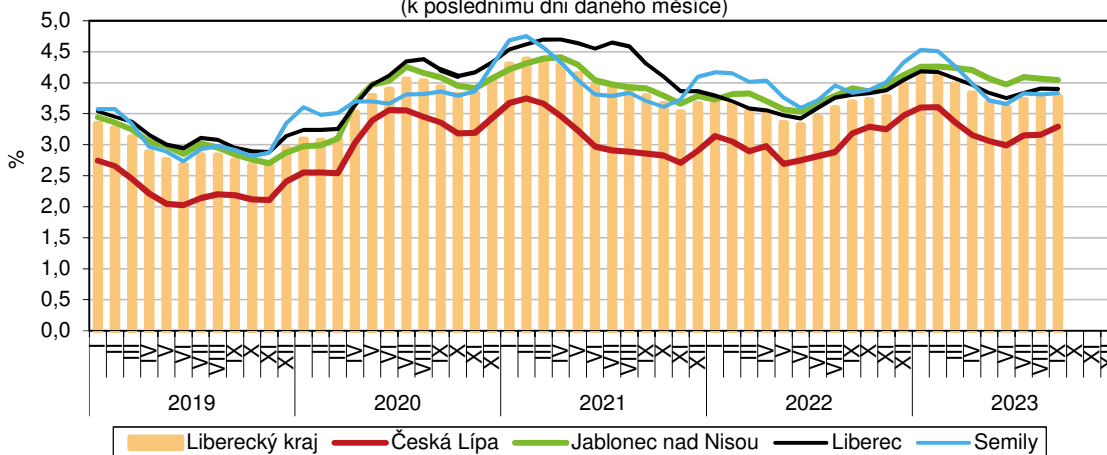
Nezaměstnanost v září potřetí za sebou vzrostla

Nezaměstnanost v Libereckém kraji v září 2023 dosáhla 3,77 %, počet uchazečů se meziměsíčně zvýšil, počet volných pracovních míst byl nižší.

Podíl nezaměstnaných k 30. září 2023 v Libereckém kraji dosáhl 3,77 %. Proti konci srpna 2023 se nezaměstnanost mírně zvýšila o 0,03 procentní body (p. b.) a potřetí za sebou vzrostla. Ve srovnání s koncem září 2022 byl zaznamenán nárůst ve výši 0,09 p. b. Meziměsíčně vyšší podíl nezaměstnaných však zaznamenaly pouze muži, a to o 12 p. b. na 3,12 %. Naopak podíl nezaměstnaných žen se o 0,08 p. b. snížil na 4,46 %.

Podíl nezaměstnaných na obyvatelstvu v Libereckém kraji a jeho okresech

(k poslednímu dni daného měsíce)



Pozn.: Podíl nezaměstnaných na obyvatelstvu = podíl dosažitelných uchazečů o zaměstnání ve věku 15–64 let k obyvatelstvu ve stejném věku (v %)

Zdroj: Ministerstvo práce a sociálních věcí

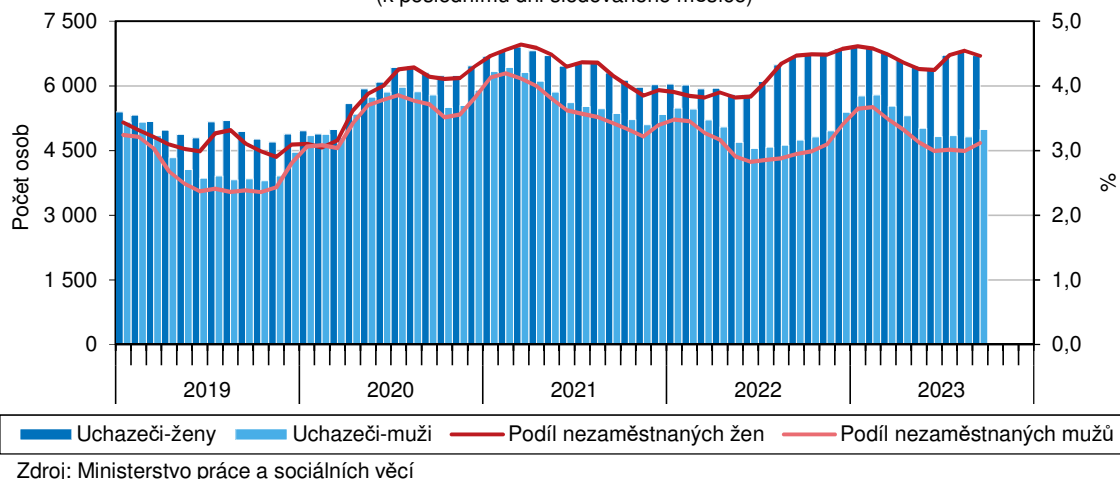
Meziměsíčně vyšší nezaměstnanost vykázal okres Česká Lípa (+0,13 p. b. na 3,29 %) a okres Semily (+0,02 p. b. na 3,83 %). V okrese Jablonec nad Nisou se nezaměstnanost snížila o 0,03 p. b. na 4,04 %, podíl v okrese Liberec se v zásadě nezměnil a také v září činil 3,90 %. V žebříčku 77 okresů České republiky se pak z pohledu hodnoty podílu nezaměstnaných i přes výše uvedený vývoj nejlépe umístil okres Česká Lípa (43. pozice), následoval okres Semily (53. pozice), okres Liberec (55. pozice) a nejméně příznivé umístění získal okres Jablonec nad Nisou (56. pozice). Nejnižší podíl nezaměstnaných zaznamenal okres Praha-východ (1,55 %), nejvyšší okres Karviná (8,21 %).

Podíl nezaměstnaných se ve srovnání s koncem srpna 2023 zvýšil v celé České republice (+0,03 p. b. na 3,61 %) a také ve 11 krajích. Nižší nezaměstnanost evidovalo pouze hlavní město Praha (-0,06 p. b.). V Kraji Vysočina a ve Zlínském kraji zůstal podíl nezaměstnaných prakticky beze změny. Napříč 14 regiony České republiky se pak nezaměstnanost pohybovala mezi 2,64 % v Jihočeském a 5,57 % v Ústeckém kraji. Podíl vykázaný v Libereckém kraji byl 5. nejvyšší.

KOMENTÁŘ

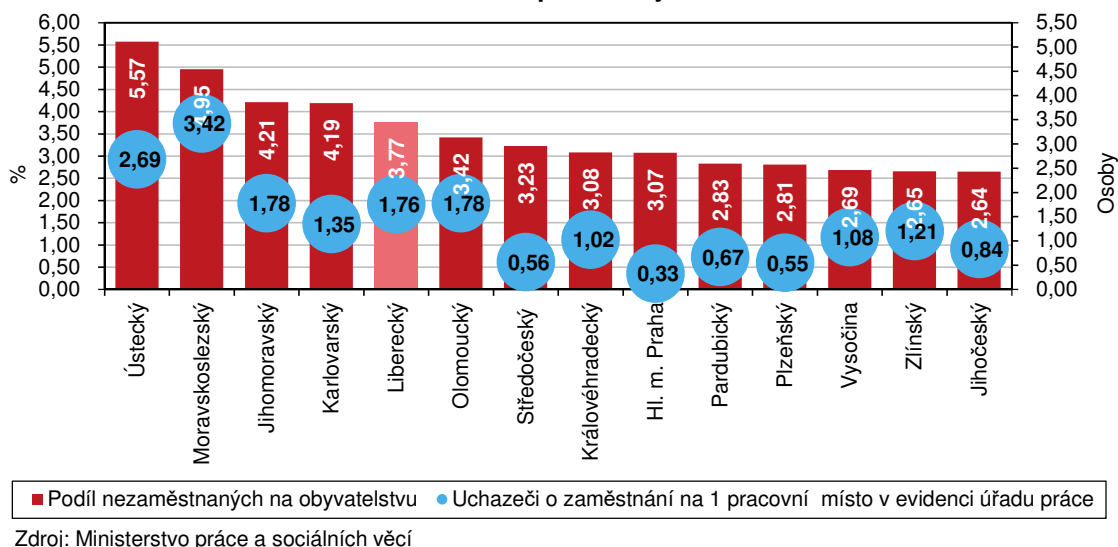
Nezaměstnanost podle pohlaví v Libereckém kraji v jednotlivých měsících

(k poslednímu dni sledovaného měsíce)



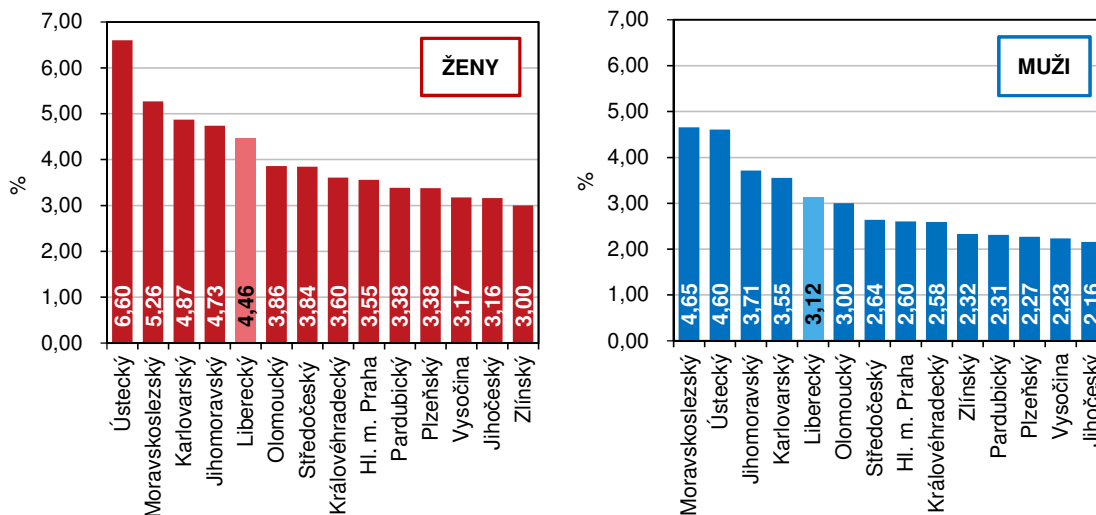
K poslednímu zářijovému dni roku 2023 registrovaly úřady práce v Libereckém kraji celkem 11 689 neumístěných uchazečů o zaměstnání, tj. o 92 osob (0,8 %) více než na konci minulého měsíce. Počet žen bez zaměstnání poklesl o 80 osob (-1,2 %) na 6 701 osob (tj. 57,3 % z celkového počtu uchazečů). Počet nezaměstnaných mužů byl naopak o 172 osob (+3,6 %) vyšší a činil 4 988 osob. Osoby se zdravotním postižením tvořily 14,0 % uchazečů, absolventi a mladiství představovali 6,3 % nezaměstnaných. Do skupiny dosažitelných ve věku 15–64 let patřilo 10 379 uchazečů, tj. 88,8 % z celkového počtu nezaměstnaných. Podporu v nezaměstnanosti pobíralo 3 495 uchazečů (29,9 % z celkového počtu uchazečů) a její průměrná výše dosáhla částky 10 255 Kč (tj. o 417 Kč pod republikovým průměrem). Uchazečům o zaměstnání v Libereckém kraji bylo v průměru 41,9 let. Podíl dlouhodobě nezaměstnaných v našem kraji (tj. nezaměstnaných evidovaných na úřadech práce déle než 12 měsíců) dosáhl 28,4 %.

Nezaměstnanost podle krajů k 30. 9. 2023



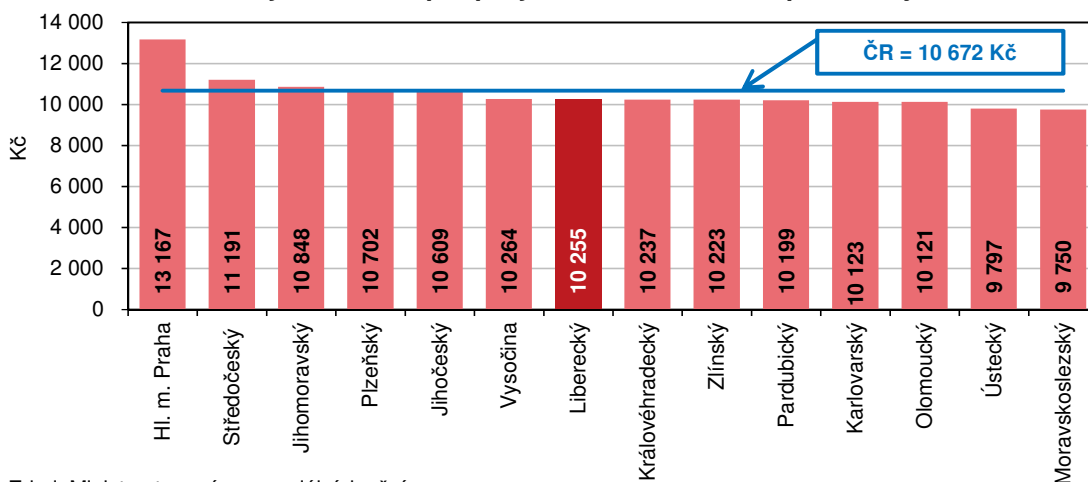
KOMENTÁŘ

Podíl nezaměstnaných podle pohlaví a krajů k 30. 9. 2023



Zdroj: Ministerstvo práce a sociálních věcí

Průměrná výše měsíční podpory v nezaměstnanosti podle krajů k 30. 9. 2023



Zdroj: Ministerstvo práce a sociálních věcí

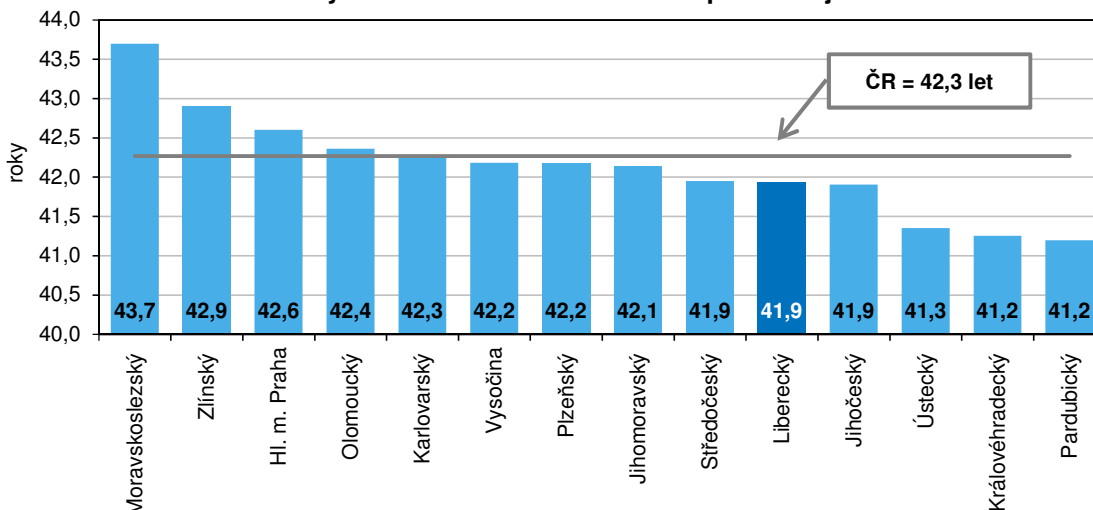
Na konci září 2023 bylo v Libereckém kraji k dispozici 6 651 volných pracovních míst, tj. meziměsíčně o 56 pozic méně. V průběhu sledovaného měsíce bylo nově nahlášeno 951 míst, 205 míst bylo obsazeno, 835 míst zrušeno a 33 pozic uvolněno. Osobám se zdravotním postižením vyhovovalo 329 míst (4,9 % z celkového počtu), pro absolventy a mladistvé bylo určeno 1 396 míst (21,0 %).

V přepočtu na jedno volné pracovní místo připadlo v našem kraji 1,76 uchazečů o zaměstnání (tj. o 0,82 uchazečů více než v rámci celé České republiky). Mezi kraji se hodnota ukazatele pohybovala od 0,33 uchazečů v hlavní město Praze do 3,42 uchazečů v Moravskoslezském kraji. Hodnota vykázaná za Liberecký kraj byla 5. nejvyšší. V rámci okresů Libereckého kraje

KOMENTÁŘ

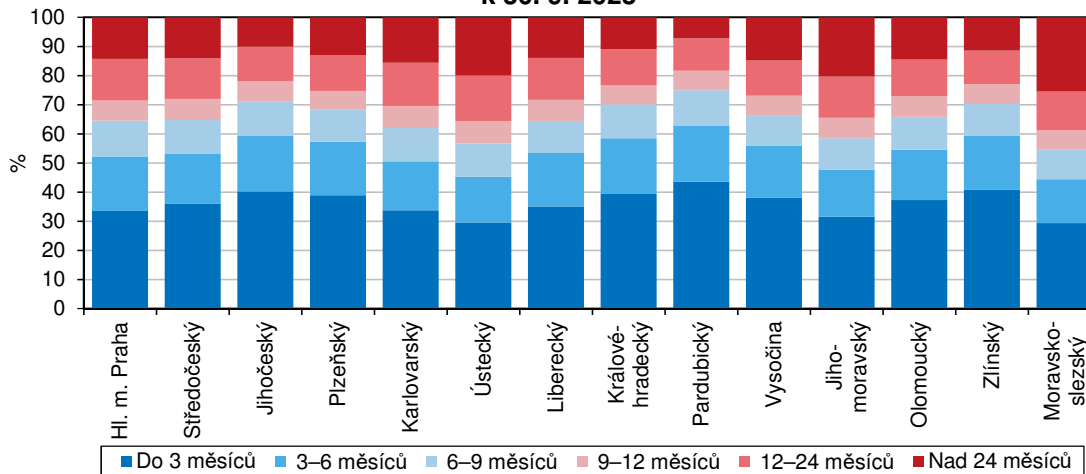
nejméně uchazečů na jedno volné místo připadlo v okrese Semily (1,41 uchazečů), nejvíce v okrese Jablonec nad Nisou (2,98 uchazečů).

Průměrný věk uchazečů o zaměstnání podle krajů k 30. 9. 2023



Zdroj: Ministerstvo práce a sociálních věcí

Struktura uchazečů o zaměstnání podle délky nezaměstnanosti a podle krajů k 30. 9. 2023



Zdroj: Ministerstvo práce a sociálních věcí

Kontakt:

Hana Kořátková

Krajská správa ČSÚ v Liberci

Oddělení informačních služeb

Tel.: 485 238 811

E-mail: infoservislbc@czso.cz

Oddělení informačních služeb – Krajská správa ČSÚ v Liberci

Informace o inflaci, HDP, obyvatelstvu, průměrných mzdách a mnohé další najdete na stránkách

Českého statistického úřadu: www.liberec.czso.cz | tel.: 485 238 811, e-mail: infoservislbc@czso.cz

KOMENTÁŘ

Přílohy:

Nezaměstnanost v České republice podle krajů a v okresech Libereckého kraje k 30. 9. 2023

Zdroj: Ministerstvo práce a sociálních věcí ČR

	Uchazeči o zaměstnání v evidenci úřadů práce		z toho			Podíl nezaměstnaných na obyvatelstvu (%) ¹⁾			Pracovní místa v evidenci úřadů práce		Uchazeči o zaměstnání na 1 pracovní místo v evidenci úřadů práce
	celkem	meziměsíční index	dosažitelní ve věku 15–64 let	ženy	s podporou v nezaměstnanosti	celkem	ženy	muži	celkem	meziměsíční index	
Česká republika	263 020	100,9	240 152	146 735	73 355	3,61	4,15	3,09	281 995	100,3	0,93
v tom kraje:											
Hl. m. Praha	28 039	98,4	25 417	15 915	7 617	3,07	3,55	2,60	85 733	100,7	0,33
Středočeský	30 943	101,2	28 346	17 887	9 309	3,23	3,84	2,64	55 068	101,3	0,56
Jihočeský	11 765	100,9	10 550	6 807	3 942	2,64	3,16	2,16	14 070	98,8	0,84
Plzeňský	11 322	100,1	10 286	6 538	3 438	2,81	3,38	2,27	20 542	101,2	0,55
Karlovarský	8 226	102,5	7 554	4 610	1 722	4,19	4,87	3,55	6 104	98,4	1,35
Ústecký	30 864	102,6	28 313	17 728	6 504	5,57	6,60	4,60	11 490	101,4	2,69
Liberecký	11 689	100,8	10 379	6 701	3 495	3,77	4,46	3,12	6 651	99,2	1,76
v tom okresy:											
Česká Lípa	2 393	103,8	2 143	1 348	774	3,29	3,84	2,77	1 254	98,3	1,91
Jablonec n. N.	2 516	99,5	2 255	1 463	662	4,04	4,80	3,31	843	97,6	2,98
Liberec	4 967	100,2	4 291	2 887	1 463	3,90	4,66	3,18	3 272	100,1	1,52
Semily	1 813	100,4	1 690	1 003	596	3,83	4,47	3,25	1 282	98,8	1,41
Královéhradecký	11 354	101,4	10 325	6 423	3 736	3,08	3,60	2,58	11 091	98,6	1,02
Pardubický	9 899	102,0	9 138	5 699	3 498	2,83	3,38	2,31	14 778	98,2	0,67
Vysočina	9 409	100,2	8 500	5 303	3 161	2,69	3,17	2,23	8 688	100,2	1,08
Jihomoravský	34 124	100,3	31 422	18 575	9 510	4,21	4,73	3,71	19 139	100,6	1,78
Olomoucký	14 372	102,4	13 313	7 898	4 283	3,42	3,86	3,00	8 079	96,5	1,78
Zlínský	10 522	100,1	9 535	5 666	3 771	2,65	3,00	2,32	8 725	99,5	1,21
Moravskoslezský	40 492	100,7	37 074	20 985	9 369	4,95	5,26	4,65	11 837	100,1	3,42

¹⁾ podíl nezaměstnaných na obyvatelstvu = počet dosažitelných uchazečů o zaměstnání ve věku 15–64 let / počet obyvatel ve věku 15–64 let v %

KOMENTÁŘ
Uchazeči o zaměstnání a pracovní místa v evidenci úřadů práce v Libereckém kraji a jeho okresech k 30. 9. 2023

Zdroj: Ministerstvo práce a sociálních věcí ČR

	Liberecký kraj	v tom okresy			
		Česká Lípa	Jablonec nad Nisou	Liberec	Semily
Uchazeči o zaměstnání v evidenci úřadu práce					
stav ke konci minulého měsíce	11 597	2 305	2 529	4 957	1 806
nově hlášení	2 207	508	436	896	367
uchazeči s ukončenou evidencí a uchazeči vyřazení z evidence	2 115	420	449	886	360
v tom:					
umístění celkem	1 326	268	271	545	242
z toho úřadem práce	609	142	143	298	26
vyřazení ¹⁾	221	59	61	88	13
ostatní	568	93	117	253	105
stav ke konci sledovaného měsíce	11 689	2 393	2 516	4 967	1 813
z toho:					
dosažitelní ve věku 15–64 let	10 379	2 143	2 255	4 291	1 690
ženy	6 701	1 348	1 463	2 887	1 003
z toho dosažitelné ve věku 15–64 let	5 977	1 216	1 315	2 500	946
osoby se zdravotním postižením	1 632	399	334	615	284
absolventi a mladiství	742	225	168	235	114
Pracovní místa v evidenci úřadu práce					
stav ke konci minulého měsíce	6 707	1 276	864	3 270	1 297
nově hlášená místa	951	122	58	533	238
obsazená místa	205	24	10	77	94
zrušená místa	835	123	76	459	177
uvolněná místa	33	3	7	5	18
stav ke konci sledovaného měsíce	6 651	1 254	843	3 272	1 282
z toho pro:					
osoby se zdravotním postižením	329	55	48	174	52
absolventy a mladistvé	1 396	298	245	521	332
Uchazeči o zaměstnání v evidenci úřadu práce s podporou v nezaměstnanosti	3 495	774	662	1 463	596
z toho:					
dosažitelní ve věku 15–64 let	3 373	741	643	1 411	578
ženy	2 101	480	378	888	355
osoby se zdravotním postižením	480	132	96	165	87
absolventi a mladiství	22	9	4	3	6

¹⁾ podle § 30 odst. 2 Zákona o zaměstnanosti č. 435/2004 Sb.

KOMENTÁŘ

Podíl nezaměstnaných na obyvatelstvu podle okresů České republiky k 30. 9. 2023

Zdroj: Ministerstvo práce a sociálních věcí ČR

	Podíl nezaměstnaných na obyvatelstvu ¹⁾ (%)	Pořadí		Podíl nezaměstnaných na obyvatelstvu ¹⁾ (%)	Pořadí
Česká republika	3,61	x			
v tom okres:					
Praha-východ	1,55	1.	Břeclav	3,26	40.
Pelhřimov	1,68	2.	Cheb	3,26	41.
Praha-západ	1,77	3.	Kutná Hora	3,27	42.
Benešov	1,85	4.	Česká Lípa	3,29	43.
Plzeň-jih	1,86	5.	Tachov	3,33	44.
Jindřichův Hradec	2,10	6.	Blansko	3,34	45.
Zlín	2,14	7.	Frydek-Místek	3,37	46.
Jičín	2,15	8.	Rokycany	3,54	47.
Rychnov nad Kněžnou	2,24	9.	Trutnov	3,54	48.
Prachatice	2,27	10.	Beroun	3,68	49.
Prostějov	2,38	11.	Šumperk	3,72	50.
Písek	2,43	12.	Litoměřice	3,73	51.
České Budějovice	2,51	13.	Náchod	3,76	52.
Havlíčkův Brod	2,59	14.	Semily	3,83	53.
Ústí nad Orlicí	2,61	15.	Český Krumlov	3,88	54.
Mladá Boleslav	2,62	16.	Liberec	3,90	55.
Klatovy	2,63	17.	Jablonec nad Nisou	4,04	56.
Vyškov	2,66	18.	Přerov	4,08	57.
Strakonice	2,67	19.	Příbram	4,21	58.
Chrudim	2,67	20.	Jeseník	4,24	59.
Jihlava	2,69	21.	Karlovy Vary	4,33	60.
Kroměříž	2,72	22.	Nymburk	4,36	61.
Uherské Hradiště	2,78	23.	Kolín	4,38	62.
Opava	2,78	24.	Mělník	4,52	63.
Plzeň-sever	2,84	25.	Kladno	4,57	64.
Plzeň-město	2,85	26.	Teplice	4,84	65.
Domažlice	2,87	27.	Znojmo	4,92	66.
Pardubice	2,93	28.	Sokolov	4,97	67.
Tábor	2,95	29.	Hodonín	5,02	68.
Žďár nad Sázavou	2,97	30.	Děčín	5,14	69.
Brno-venkov	3,04	31.	Brno-město	5,27	70.
Nový Jičín	3,07	32.	Ostrava-město	5,30	71.
Praha	3,07	33.	Louny	5,81	72.
Svitavy	3,08	34.	Ústí nad Labem	5,98	73.
Rakovník	3,10	35.	Bruntál	6,02	74.
Třebíč	3,12	36.	Chomutov	6,50	75.
Hradec Králové	3,15	37.	Most	7,19	76.
Vsetín	3,16	38.	Karviná	8,21	77.
Olomouc	3,25	39.			

¹⁾ podíl nezaměstnaných na obyvatelstvu = počet dosažitelných uchazečů o zaměstnání ve věku 15–64 let / počet obyvatel ve věku 15–64 let v %

KOMENTÁŘ

Meziměsíční změna počtu nezaměstnaných podle okresů České republiky (září 2023/srpen 2023)

Zdroj: Ministerstvo práce a sociálních věcí ČR

	Meziměsíční přírůstek/úbytek počtu nezaměstnaných (%)	Pořadí		Meziměsíční přírůstek/úbytek počtu nezaměstnaných (%)	Pořadí
Česká republika	0,85	x			
v tom okres:					
Kroměříž	-4,47	1.	Cheb	1,38	40.
Jihlava	-2,71	2.	Pardubice	1,39	41.
Plzeň-město	-2,53	3.	Plzeň-jih	1,45	42.
Plzeň-sever	-1,68	4.	Příbram	1,50	43.
Praha	-1,62	5.	Beroun	1,52	44.
Brno-město	-1,52	6.	Olomouc	1,53	45.
Tábor	-1,51	7.	Kutná Hora	1,75	46.
Opava	-1,40	8.	Zlín	1,80	47.
Praha-východ	-1,37	9.	Nový Jičín	2,08	48.
Prachatice	-1,16	10.	Chomutov	2,14	49.
České Budějovice	-1,15	11.	Přerov	2,36	50.
Kladno	-0,89	12.	Ústí nad Labem	2,39	51.
Brno-venkov	-0,88	13.	Znojmo	2,40	52.
Písek	-0,86	14.	Hodonín	2,43	53.
Náchod	-0,77	15.	Rokycany	2,49	54.
Jablonec nad Nisou	-0,51	16.	Ústí nad Orlicí	2,60	55.
Klatovy	-0,46	17.	Vyškov	2,63	56.
Frýdek-Místek	-0,42	18.	Prostějov	2,77	57.
Mělník	-0,06	19.	Jičín	2,79	58.
Pelhřimov	0,00	20.	Tachov	3,11	59.
Chrudim	0,05	21.	Havlíčkův Brod	3,22	60.
Liberec	0,20	22.	Bruntál	3,23	61.
Semily	0,39	23.	Kolín	3,38	62.
Praha-západ	0,43	24.	Strakonice	3,58	63.
Uherské Hradiště	0,44	25.	Teplice	3,66	64.
Třebíč	0,50	26.	Břeclav	3,69	65.
Žďár nad Sázavou	0,53	27.	Česká Lípa	3,82	66.
Hradec Králové	0,60	28.	Mladá Boleslav	3,89	67.
Karviná	0,74	29.	Šumperk	4,15	68.
Ostrava-město	0,74	30.	Svitavy	4,29	69.
Most	0,81	31.	Děčín	4,47	70.
Trutnov	0,88	32.	Litoměřice	4,60	71.
Blansko	0,89	33.	Jindřichův Hradec	4,79	72.
Benešov	1,09	34.	Sokolov	4,93	73.
Karlovy Vary	1,10	35.	Český Krumlov	5,19	74.
Nymburk	1,18	36.	Rakovník	6,82	75.
Vsetín	1,20	37.	Domažlice	7,09	76.
Jeseník	1,20	38.	Rychnov nad Kněžnou	9,64	77.
Louny	1,23	39.			

KOMENTÁŘ

Počet uchazečů na 1 volné pracovní místo v evidenci úřadů práce podle okresů České republiky k 30. 9. 2023

Zdroj: Ministerstvo práce a sociálních věcí ČR

	Počet uchazečů na 1 volné pracovní místo v evidenci úřadů práce	Pořadí		Počet uchazečů na 1 volné pracovní místo v evidenci úřadů práce	Pořadí
Česká republika	0,93	x			
v tom okres:					
Mladá Boleslav	0,25	1.	Nový Jičín	1,36	40.
Praha-západ	0,26	2.	Vsetín	1,36	41.
Praha-východ	0,27	3.	Semily	1,41	42.
Praha	0,33	4.	Prostějov	1,47	43.
Pelhřimov	0,38	5.	Přerov	1,51	44.
Tachov	0,42	6.	Liberec	1,52	45.
Benešov	0,43	7.	Uherské Hradiště	1,56	46.
Plzeň-jih	0,44	8.	Jindřichův Hradec	1,61	47.
Plzeň-město	0,49	9.	Náchod	1,62	48.
Český Krumlov	0,49	10.	Olomouc	1,67	49.
Beroun	0,50	11.	Chomutov	1,79	50.
Domažlice	0,53	12.	Trutnov	1,81	51.
Pardubice	0,53	13.	Česká Lípa	1,91	52.
Mělník	0,53	14.	Teplice	1,92	53.
Cheb	0,55	15.	Kroměříž	1,97	54.
Ústí nad Orlicí	0,65	16.	Třebíč	2,02	55.
Rychnov nad Kněžnou	0,66	17.	Brno-město	2,02	56.
Jihlava	0,68	18.	Strakonice	2,10	57.
Prachatice	0,68	19.	Karlovy Vary	2,18	58.
Písek	0,70	20.	Břeclav	2,21	59.
Plzeň-sever	0,71	21.	Frýdek-Místek	2,26	60.
Klatovy	0,71	22.	Šumperk	2,42	61.
Zlín	0,75	23.	Znojmo	2,47	62.
Kolín	0,75	24.	Blansko	2,58	63.
Hradec Králové	0,76	25.	Žďár nad Sázavou	2,60	64.
Tábor	0,77	26.	Litoměřice	2,61	65.
Jičín	0,81	27.	Ostrava-město	2,77	66.
Chrudim	0,83	28.	Louny	2,79	67.
Brno-venkov	0,83	29.	Jablonec nad Nisou	2,98	68.
České Budějovice	0,91	30.	Sokolov	3,04	69.
Rokycany	0,93	31.	Opava	3,12	70.
Svitavy	0,94	32.	Hodonín	3,24	71.
Rakovník	0,96	33.	Ústí nad Labem	3,51	72.
Nymburk	1,00	34.	Jeseník	3,53	73.
Kutná Hora	1,06	35.	Děčín	3,75	74.
Příbram	1,12	36.	Most	4,26	75.
Vyškov	1,12	37.	Bruntál	5,95	76.
Havlíčkův Brod	1,23	38.	Karviná	9,97	77.
Kladno	1,35	39.			