

KOMENTÁŘ

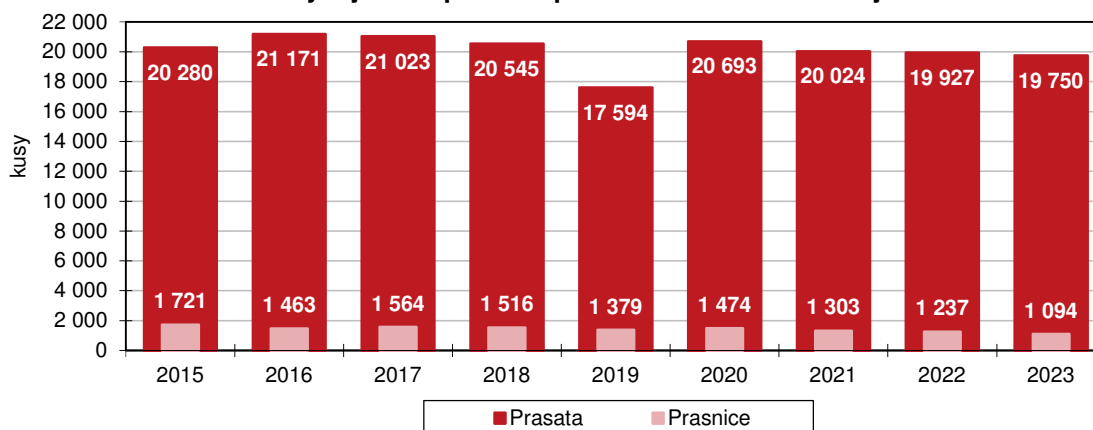
9. 8. 2023

Výsledky chovu prasat v Libereckém kraji v 1. pololetí 2023

Ke konci 1. pololetí 2023 bylo v Libereckém kraji chováno 19 750 kusů prasat, meziročně o 0,9 % méně. Ve struktuře chovu podle hmotnostních kategorií a účelu chovu převažovala prasata na výkrm.

Zemědělci v Libereckém kraji k 30. 6. 2023 evidovali ve svých chovech celkem 19 750 kusů prasat, ve srovnání se stejným obdobím roku 2022 je to o 177 kusů (0,9 %) méně. Nejpočetnější chovy prasat vykázal Středočeský kraj včetně hlavního města Prahy (317 006 kusů, tj. 23,8 % republikového úhrnu 1 333 383 kusů), další více než pětina celorepublikového chovu byla soustředěna v Kraji Vysočina (283 435 kusů, tj. 21,3 %). Podíl našeho regionu na republikovém stavu prasat představoval 1,5 %, což byla po Karlovarském kraji (1,2 %) druhá nejnižší hodnota.

Vývoj stavu prasat a prasníc v Libereckém kraji



Pozn.: 2015 – 2017 stav k 31. 7., od roku 2018 stav k 30. 6.

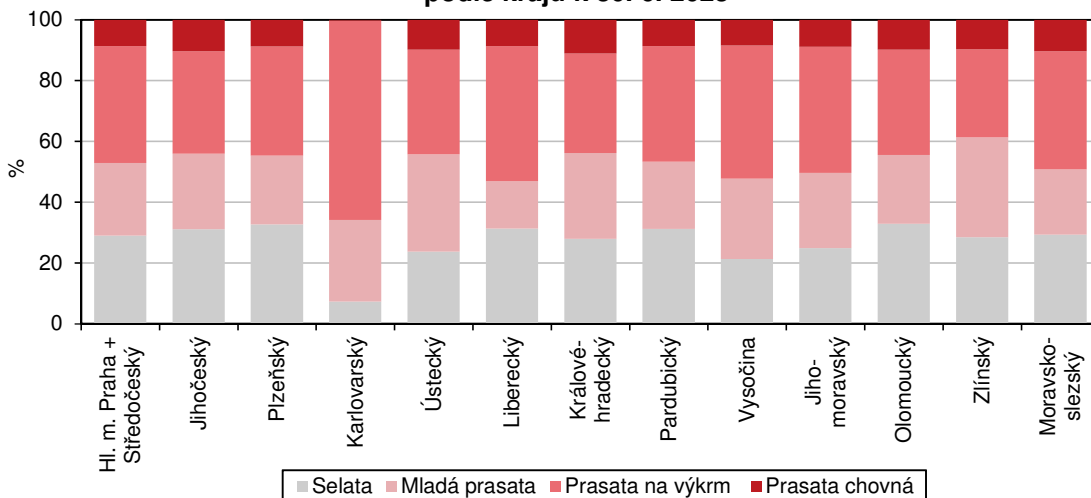
Ve struktuře podle hmotnostních kategorií a účelu chovu v Libereckém kraji k 30. 6. 2023 ze 44,4 % převažovala prasata na výkrm (včetně vyřazených prasníc a kanců). Jejich stav meziročně vzrostl o 553 kusů (+6,7 %) na 8 760 kusů, z toho 44,4 % představovala prasata s živou hmotností od 50 do 79 kg. Druhou nejpočetnější skupinou ve stavech byla s podílem 31,3 % selata s živou hmotností do 20 kg. Počty této hmotnostní kategorie se však meziročně snížily o 545 kusů (-8,1 %) na 6 186 kusů. Nižší počet oproti roku 2022 zaznamenala také kategorie mladých prasat o živé hmotnosti 20 až 49 kg (-112 kusů, tj. -3,5 %), v regionu tak bylo chováno 3 081 kusů (15,6% podíl na celkovém stavu prasat v kraji). Meziročně méně kusů bylo vykázáno také v kategorii chovných prasat (8,7 % z celkového počtu prasat), jejich stav se snížil o 73 kusů (-4,1 %) na 1 723 kusů. V této skupině byly nejčetněji zastoupeny prasnice (63,5 %), převážná většina z nich byla ke sledovanému datu zapuštěná (77,1 %).

Také v ostatních krajích byla nejčastěji chována prasata na výkrm – nejvyšší podíl byl vykázán v Karlovarském kraji (65,6 %), nejnižší v Královéhradeckém kraji (32,7 %). Výjimkou byl pouze

KOMENTÁŘ

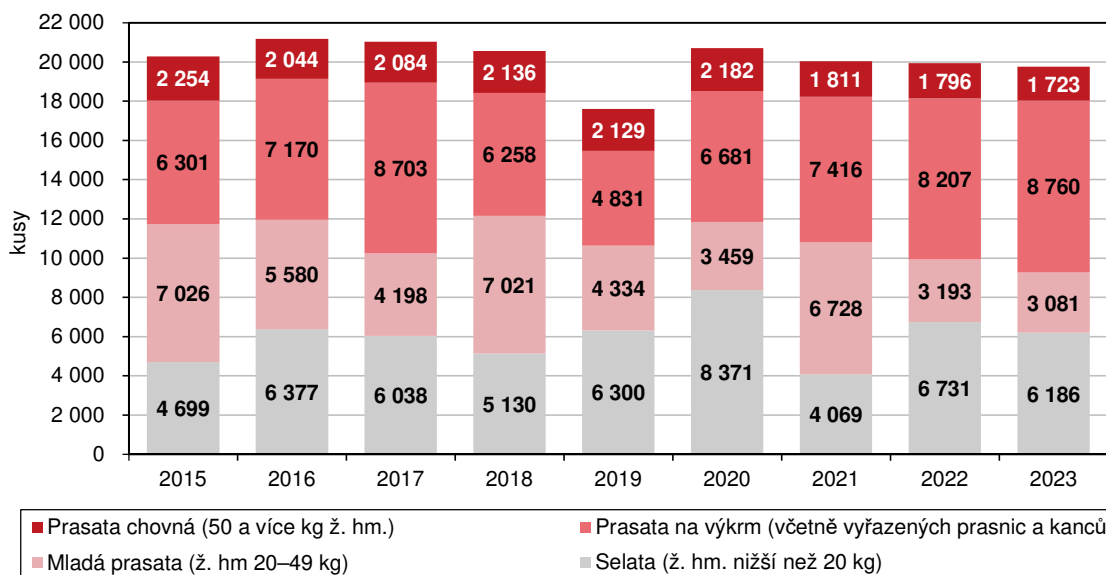
Zlínský kraj, ve kterém se nejvyšší měrou na celkovém počtu prasat podílela mladá prasata (32,9 %). Podíl selat se napříč regiony pohyboval mezi 7,3 % v Karlovarském a 32,8 % v Olomouckém kraji. Nejnižší zastoupení chovných prasat bylo zjištěno v Karlovarském kraji (0,3 %), naopak nejvyšší v Královéhradeckém kraji (11,1 %). Liberecký kraj má v rámci mezikrajského srovnání nejnižší podíl mladých prasat (15,6 %) a třetí nejvyšší podíl selat (31,3 %).

Struktura chovu prasat podle hmotnostních kategorií a účelu chovu podle krajů k 30. 6. 2023



Pozn.: Selata = do 20 kg živé hmotnosti; mladá prasata = 20–49 kg živé hmotnosti; prasata na výkrm vč. vyřazených prasnic a kanců; prasata chovná = 50 a více kg živé hmotnosti

Stavy prasat podle hmotnostních kategorií a účelu chovu v Libereckém kraji



Pozn.: 2015 – 2017 stav k 31. 7., od roku 2018 stav k 30. 6.

KOMENTÁŘ

V průběhu 1. pololetí 2023 se v Libereckém kraji narodilo 19 711 selat, tj. o 1 793 kusů (-8,3 %) méně než ve stejném období roku 2022. Na 1 prasnici připadlo 13,5 selet (meziročně méně o 0,3 kusu). Úhyn selat do odstavu se meziročně snížil o 643 kusů (-15,1 %) na 3 608 kusů. Počet odchovaných selat meziročně poklesl o 1 150 kusů (-6,7 %) na 16 103 selat, tj. v přepočtu na 1 prasnici 11,0 selat (meziročně -0,1 kusu).

Výroba jatečných prasat se v Libereckém kraji meziročně snížila o 16,3 % na 1 858 tun živé hmotnosti a uvedený údaj představuje 1,4 % republikové výroby 130 743 tun živé hmotnosti. Meziročně nižší výrobu zaznamenalo dalších 10 krajů – nejvýraznější propad vykázal Zlínský kraj (-57,6 %), pokles v našem regionu byl 6. nejvyšší. Výroba jatečných prasat v porovnání s první polovinou roku 2022 se mírně navýšila v kraji Pardubickém (+2,7 %), Ústeckém (+2,3 %) a Kraji Vysočina (+0,8 %). Největším producentem jatečných prasat byl Středočeský kraj společně s hlavním městem Prahou (32 527 tun, tj. 24,9% podíl na celorepublikovém objemu), následoval Kraj Vysočina (28 300 tun, tj. 21,6 %).

Další informace naleznete v publikaci [Chov prasat – první polovina 2023](#) a ve [Veřejné databázi](#)

Kontakt:

Hana Kořátková

Krajská správa ČSÚ v Liberci

Oddělení informačních služeb

Tel.: 485 238 811

E-mail: infoservislbc@czso.cz

KOMENTÁŘ

Přílohy:

Stavy prasat podle hmotnostních kategorií, účelu chovu a krajů k 30. 6. 2023

	Česká republika	v tom kraj					
		Středočeský	Jihočeský	Plzeňský	Karlovarský	Ústecký	Liberecký
		HL.m.Praha + Středočeský					
Prasata celkem (kusy)	1 333 383	317 006	78 561	92 202	15 336	97 508	19 750
v tom:							
selata ž. hm. nižší než 20 kg	361 936	91 822	24 391	30 114	1 116	23 113	6 186
mladá prasata 20–49 kg ž. hm.	335 322	75 747	19 557	20 914	4 117	31 199	3 081
prasata na výkrm (vč. vyřazených prasnic a kanců)	516 609	121 862	26 498	33 035	10 059	33 567	8 760
v tom:							
50–79 kg ž. hm.	230 279	56 504	11 439	15 704	3 679	16 940	3 888
80–109 kg ž. hm.	228 387	54 469	11 766	14 582	3 925	15 242	2 848
110 a více kg ž. hm.	57 943	10 889	3 293	2 749	2 455	1 385	2 024
prasata chovná (ž. hm. 50 kg a více)	119 516	27 575	8 115	8 139	44	9 629	1 723
v tom:							
kanci	1 128	230	112	51	3	41	22
prasnice	78 369	18 131	5 220	5 570	37	5 646	1 094
v tom:							
zapuštěné	56 324	13 157	3 763	3 950	25	4 026	843
nezapuštěné	22 045	4 974	1 457	1 620	12	1 620	251
prasničky	40 019	9 214	2 783	2 518	4	3 942	607
v tom:							
zapuštěné	20 900	5 406	1 157	1 418	4	1 577	383
nezapuštěné	19 119	3 808	1 626	1 100	-	2 365	224

KOMENTÁŘ

Stavy prasat podle hmotnostních kategorií, účelu chovu a krajů k 30. 6. 2023

kusy; dokončení

	v tom kraj						
	Králové- hradecký	Pardubický	Vysočina	Jiho- moravský	Olomoucký	Zlínský	Moravsko- slezský
Prasata celkem (kusy)	60 743	155 084	283 435	100 001	50 401	40 239	23 117
v tom:							
selata ž. hm. nižší než 20 kg	16 941	48 362	60 297	24 847	16 552	11 428	6 767
mladá prasata 20–49 kg ž. hm.	17 173	34 246	74 878	24 762	11 429	13 249	4 970
prasata na výkrm (vč. vyřazených prasnic a kanců)	19 870	59 048	124 372	41 485	17 442	11 624	8 987
v tom:							
50–79 kg ž. hm.	8 456	25 963	53 545	15 223	10 828	4 336	3 774
80–109 kg ž. hm.	7 221	24 849	55 407	23 084	5 483	6 167	3 344
110 a více kg ž. hm.	4 193	8 236	15 420	3 178	1 131	1 121	1 869
prasata chovná (ž. hm. 50 kg a více)	6 759	13 428	23 888	8 907	4 978	3 938	2 393
v tom:							
kanci	50	96	278	101	40	40	64
prasnice	3 635	9 547	16 035	5 300	3 573	2 912	1 669
v tom:							
zapuštěné	2 604	6 786	11 493	3 646	2 704	2 215	1 112
nezapuštěné	1 031	2 761	4 542	1 654	869	697	557
prasničky	3 074	3 785	7 575	3 506	1 365	986	660
v tom:							
zapuštěné	2 535	1 321	4 001	1 184	886	649	379
nezapuštěné	539	2 464	3 574	2 322	479	337	281

Výsledek chovu prasat v Libereckém kraji

	1. pololetí		Rozdíl 2023-2022	Index 2023/2022 (%)
	2022	2023		
Průměrný stav prasnic	1 553	1 460	-93	94,0
Narozená selata celkem (ks)	21 504	19 711	-1 793	91,7
Narozená selata na 1 prasnici (ks)	13,8	13,5	-0,3	97,5
Odchovaná selata celkem (ks)	17 253	16 103	-1 150	93,3
Odchovaná selata na 1 prasnici (ks)	11,1	11,0	-0,1	99,3
Uhynulá selata do odstavu celkem (ks)	4 251	3 608	-643	84,9
Úhyn selat (% z počtu narozených)	19,8	18,3	¹⁾ -1,5	x
Výroba jatečných prasat (tuny ž. hm.)	2 219	1 858	-361	83,7

¹⁾ rozdíl v procentních bodech