

KOMENTÁŘ

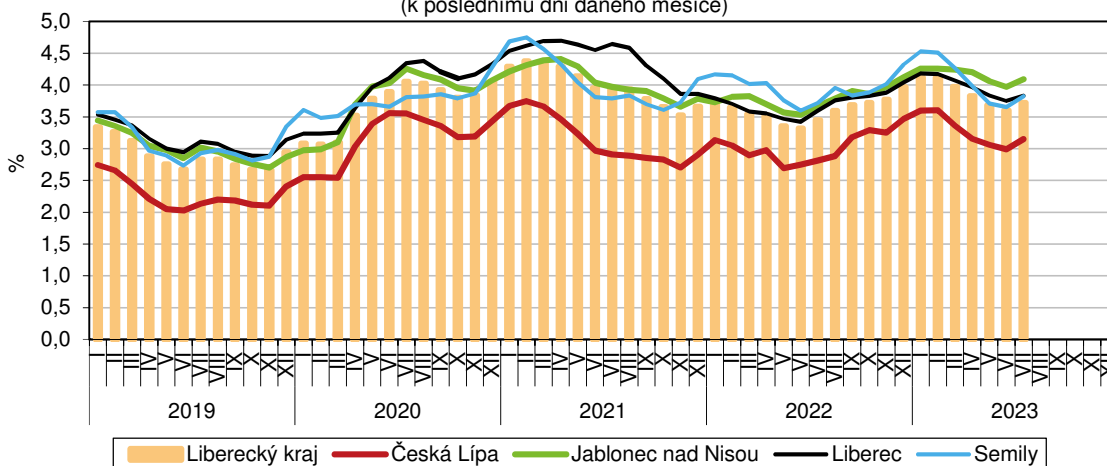
8. 8. 2023

Nezaměstnanost v červenci meziměsíčně vzrostla

Nezaměstnanost v Libereckém kraji v červenci 2023 dosáhla 3,72 %, úřady práce evidovaly více uchazečů o zaměstnání a méně volných pozic.

Podíl nezaměstnaných k 31. červenci 2023 v Libereckém kraji dosáhl 3,72 %. Ve srovnání s koncem června 2023 se nezaměstnanost zvýšila o 0,12 procentních bodů (p. b.) a skončilo tak pětíměsíční období jejího poklesu. Oproti konci července 2022 byl zaznamenán nárůst o 0,28 p. b. Meziměsíčně vyšší podíl nezaměstnaných zaznamenala také obě pohlaví – podíl nezaměstnaných žen se v průběhu sledovaného období zvýšil o 0,23 p. b. na 4,47 %, podíl mužů zaznamenal pouze nepatrný nárůst o 0,02 p. b. na 3,01 %.

Podíl nezaměstnaných na obyvatelstvu v Libereckém kraji a jeho okresech
(k poslednímu dni daného měsíce)



Pozn.: Podíl nezaměstnaných na obyvatelstvu = podíl dosažitelných uchazečů o zaměstnání ve věku 15–64 let k obyvatelstvu ve stejném věku (v %)

Zdroj: Ministerstvo práce a sociálních věcí

Meziměsíčně vyšší nezaměstnanost vykázaly také všechny okresy Libereckého kraje. Nejvýraznější přírůstek zaznamenal okres Semily, když se podíl zvýšil o 0,17 p. b. Naopak nejmenší přírůstek byl vykázán v okrese Liberec (+0,08 p. b.). V obou okresech pak podíl nezaměstnaných dosáhl shodně 3,83 % a regiony se mezi 77 okresů České republiky umístily na 53., resp. 54. pozici. Podíl nezaměstnaných v okrese Česká Lípa dosáhl 3,15 %, tj. nejnižší nezaměstnanost v rámci okresů našeho kraje a 41. místo meziokresního žebříčku. Zároveň v tomto okrese byla vykázána nejnižší nezaměstnanost žen i mužů (3,66 %, resp. 2,67 %). Okresu Jablonec nad Nisou s 4,09% nezaměstnaností patří 57. místo. Nejnižší podíl nezaměstnaných zaznamenal okres Praha-východ (1,62 %), nejvyšší okres Karviná (8,18 %).

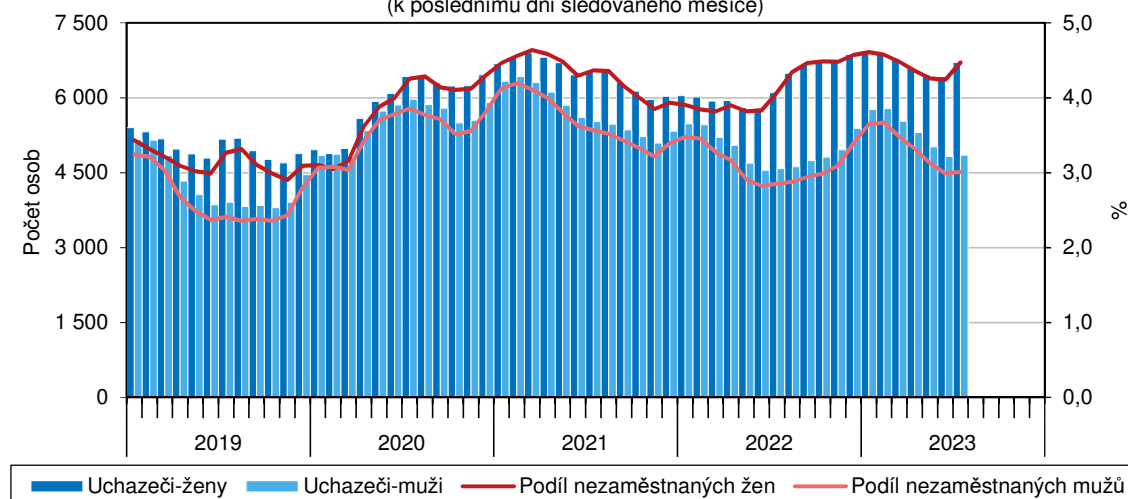
Podíl nezaměstnaných se ve srovnání s koncem června 2023 navýšil v celé České republice (+0,15 p. b. na 3,55 %) a také ve všech zbývajících krajích. Nejvýraznější nárůst zaznamenal Pardubický a Zlínský kraj (shodně +0,18 p. b.), naopak nejmenší změnu vykázal Karlovarský kraj

KOMENTÁŘ

(+0,11 p. b.). Napříč 14 regiony České republiky se pak nezaměstnanost pohybovala mezi 2,57 % v Jihočeském a 5,41 % v Ústeckém kraji. Podíl vykázaný v Libereckém kraji byl 5. nejvyšší.

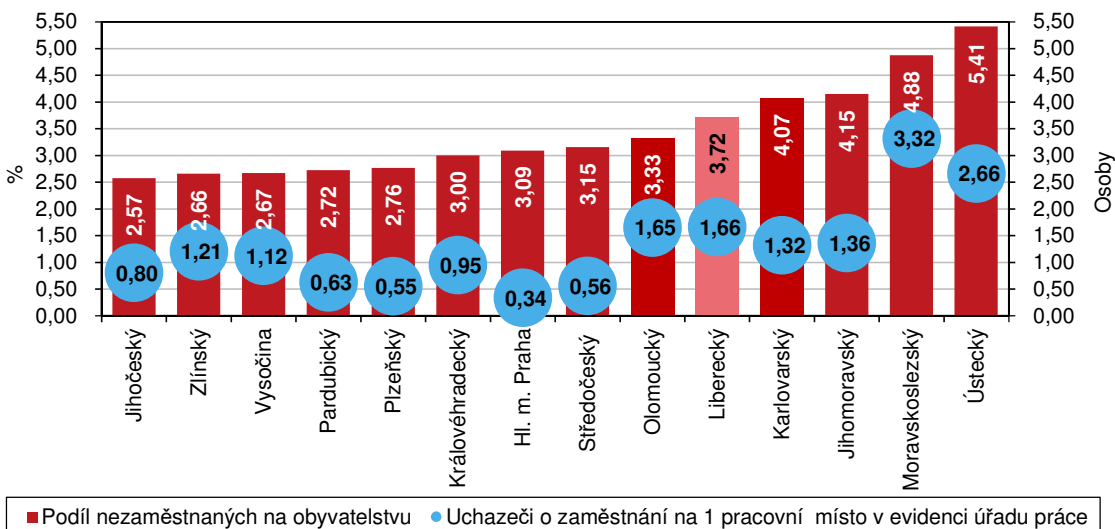
Nezaměstnanost podle pohlaví v Libereckém kraji v jednotlivých měsících

(k poslednímu dni sledovaného měsíce)



Zdroj: Ministerstvo práce a sociálních věcí

Nezaměstnanost podle krajů k 31. 7. 2023



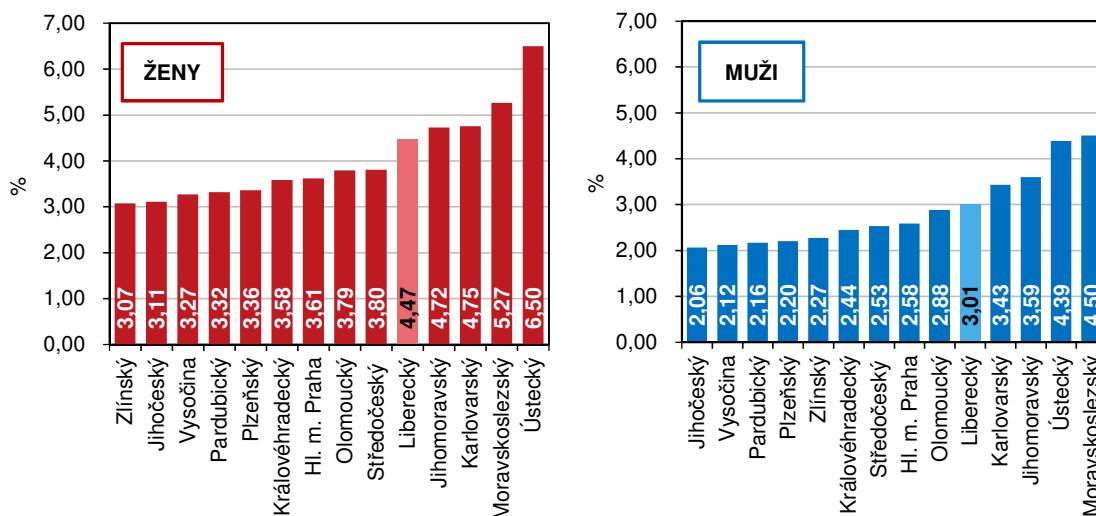
Zdroj: Ministerstvo práce a sociálních věcí

K poslednímu červencovému dni roku 2023 registrovaly úřady práce v Libereckém kraji celkem 11 559 neumístěných uchazečů o zaměstnání, tj. o 307 osob (2,7 %) více než na konci předchozího měsíce. Počet žen bez zaměstnání se zvýšil o 284 osob (+4,4 %) na 6 710 osob (tj. 58,1 % z celkového počtu uchazečů). Počet nezaměstnaných mužů byl vyšší o 23 osob (+0,5 %) a činil 4 849 osob. Osoby se zdravotním postižením tvořily 14,5 % uchazečů, absolventi a mladiství představovali 4,1 % nezaměstnaných. Do skupiny dosažitelných ve věku 15–64 let

KOMENTÁŘ

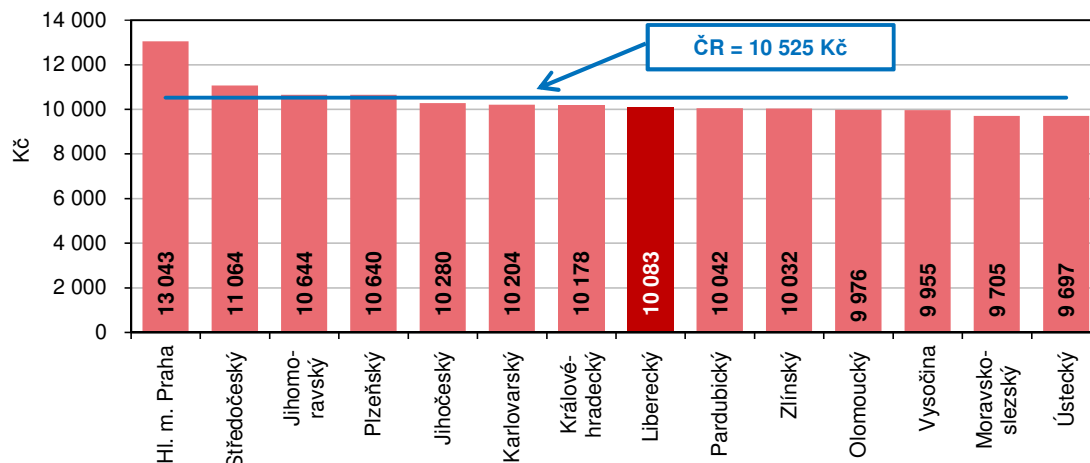
patřilo 10 239 uchazečů, tj. 88,6 % z celkového počtu nezaměstnaných. Podporu v nezaměstnanosti pobíralo 3 512 uchazečů (30,4 % z celkového počtu uchazečů) a její průměrná výše dosáhla částky 10 083 Kč (tj. o 442 Kč pod republikovým průměrem). Uchazečům o zaměstnání v Libereckém kraji bylo v průměru 42,9 let. Podíl dlouhodobě nezaměstnaných v našem kraji (tj. nezaměstnaných evidovaných na úřadech práce déle než 12 měsíců) dosáhl 26,8 %.

Podíl nezaměstnaných podle pohlaví a krajů k 31. 7. 2023



Zdroj: Ministerstvo práce a sociálních věcí

Průměrná výše měsíční podpory v nezaměstnanosti podle krajů k 31. 7. 2023

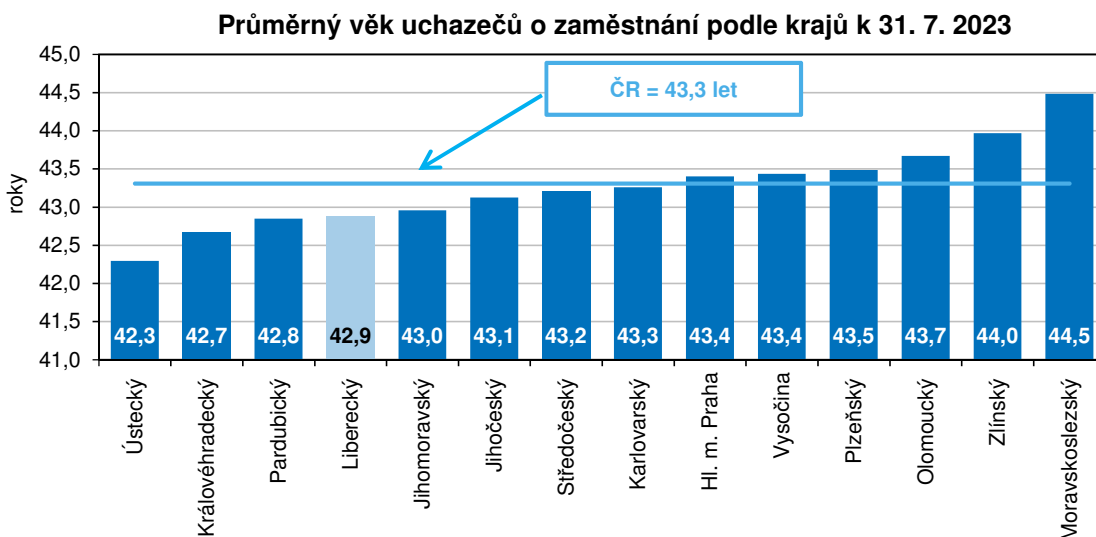


Zdroj: Ministerstvo práce a sociálních věcí

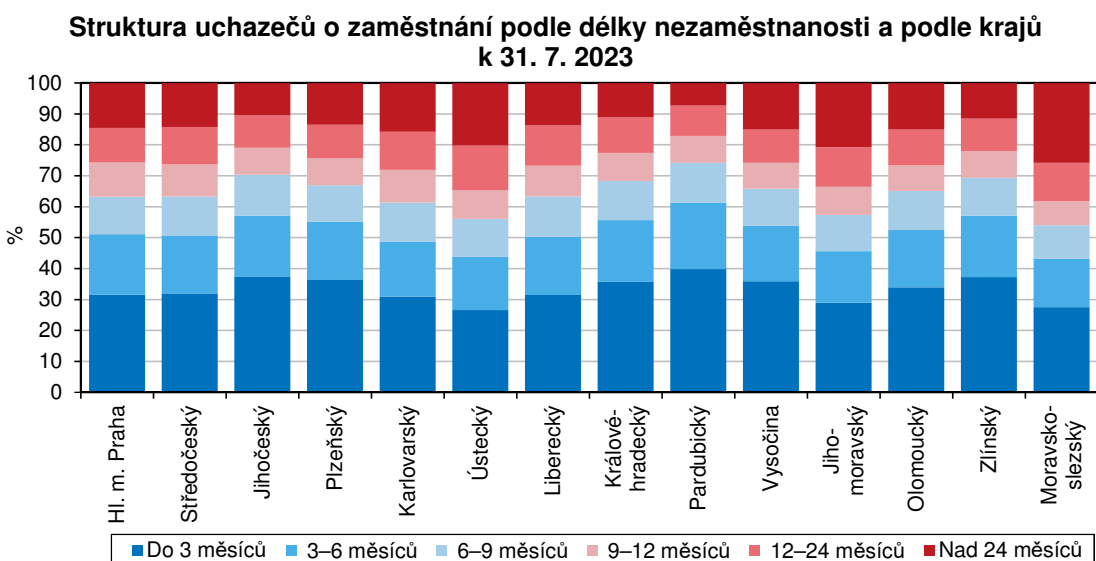
Na konci července 2023 bylo v Libereckém kraji k dispozici 6 960 volných pracovních míst, tj. meziměsíčně o 119 pozic méně. V průběhu sledovaného měsíce bylo nově nahlášeno 722 míst, 249 míst bylo obsazeno, 611 míst zrušeno a 19 pozic uvolněno. Osobám se zdravotním

KOMENTÁŘ

postižením vyhovovalo 425 míst (6,1 % z celkového počtu), pro absolventy a mladistvé bylo určeno 1 502 míst (21,6 %).



Zdroj: Ministerstvo práce a sociálních věcí



Zdroj: Ministerstvo práce a sociálních věcí

V přepočtu na jedno volné pracovní místo připadlo v našem kraji 1,66 uchazečů o zaměstnání (tj. o 0,75 uchazeče více než v rámci celé České republiky). Mezi kraji se hodnota ukazatele pohybovala od 0,34 uchazeče v hlavním městě Praze do 3,32 uchazečů v Moravskoslezském kraji. Hodnota vykázaná za Liberecký kraj byla 3. nejvyšší. V rámci okresů Libereckého kraje nejméně uchazečů na jedno volné místo připadlo v okrese Semily (1,27 uchazečů), nejvíce v okrese Jablonec nad Nisou (2,86 uchazečů).

KOMENTÁŘ

Kontakt:

Hana Kořátková

Krajská správa ČSÚ v Liberci

Oddělení informačních služeb

Tel.: 485 238 811

E-mail: infoservislbc@czso.cz

KOMENTÁŘ

Přílohy:

Nezaměstnanost v České republice podle krajů a v okresech Libereckého kraje k 31. 7. 2023

Zdroj: Ministerstvo práce a sociálních věcí ČR

	Uchazeči o zaměstnání v evidenci úřadů práce		z toho			Podíl nezaměstnaných na obyvatelstvu (%) ¹⁾			Pracovní místa v evidenci úřadů práce		Uchazeči o zaměstnání na 1 pracovní místo v evidenci úřadů práce
	celkem	meziměsíční index	dosažitelní ve věku 15–64 let	ženy	s podporou v nezaměstnanosti	celkem	ženy	muži	celkem	meziměsíční index	
Česká republika	258 933	103,7	236 058	146 142	76 387	3,55	4,14	2,98	285 627	99,6	0,91
v tom kraje:											
Hl. m. Praha	28 176	103,7	25 593	16 146	7 709	3,09	3,61	2,58	83 644	102,4	0,34
Středočeský	30 333	103,9	27 706	17 751	9 715	3,15	3,80	2,53	54 063	92,8	0,56
Jihočeský	11 494	105,0	10 267	6 709	4 096	2,57	3,11	2,06	14 300	99,0	0,80
Plzeňský	11 179	105,4	10 129	6 514	3 716	2,76	3,36	2,20	20 200	100,7	0,55
Karlovarský	8 044	102,2	7 337	4 523	1 772	4,07	4,75	3,43	6 081	101,8	1,32
Ústecký	30 057	102,0	27 500	17 466	6 800	5,41	6,50	4,39	11 290	99,9	2,66
Liberecký	11 559	102,7	10 239	6 710	3 512	3,72	4,47	3,01	6 960	98,3	1,66
v tom okresy:											
Česká Lípa	2 291	104,3	2 052	1 281	756	3,15	3,66	2,67	1 263	103,2	1,81
Jablonec n. N.	2 540	102,2	2 283	1 488	678	4,09	4,90	3,31	889	98,6	2,86
Liberec	4 909	101,7	4 217	2 879	1 458	3,83	4,64	3,06	3 375	97,9	1,45
Semily	1 819	104,4	1 687	1 062	620	3,83	4,72	3,00	1 433	95,1	1,27
Královéhradecký	11 090	104,2	10 054	6 379	3 884	3,00	3,58	2,44	11 641	102,7	0,95
Pardubický	9 521	106,1	8 799	5 575	3 774	2,72	3,32	2,16	15 209	100,2	0,63
Vysočina	9 368	105,6	8 457	5 449	3 453	2,67	3,27	2,12	8 340	97,8	1,12
Jihomoravský	33 651	103,6	30 946	18 522	9 811	4,15	4,72	3,59	24 669	101,2	1,36
Olomoucký	13 987	104,0	12 962	7 729	4 427	3,33	3,79	2,88	8 475	110,5	1,65
Zlínský	10 545	106,0	9 554	5 765	3 963	2,66	3,07	2,27	8 713	101,7	1,21
Moravskoslezský	39 929	102,5	36 515	20 904	9 755	4,88	5,27	4,50	12 042	98,2	3,32

¹⁾ podíl nezaměstnaných na obyvatelstvu = počet dosažitelných uchazečů o zaměstnání ve věku 15–64 let / počet obyvatel ve věku 15–64 let v %

KOMENTÁŘ
Uchazeči o zaměstnání a pracovní místa v evidenci úřadů práce v Libereckém kraji a jeho okresech k 31. 7. 2023

Zdroj: Ministerstvo práce a sociálních věcí ČR

	Liberecký kraj	v tom okresy			
		Česká Lípa	Jablonec nad Nisou	Liberec	Semily
Uchazeči o zaměstnání v evidenci úřadu práce					
stav ke konci minulého měsíce	11 252	2 197	2 485	4 828	1 742
nově hlášení	1 603	378	332	634	259
uchazeči s ukončenou evidencí a uchazeči vyřazení z evidence	1 296	284	277	553	182
v tom:					
umístění celkem	729	149	154	320	106
z toho úřadem práce	337	84	74	170	9
vyřazení ¹⁾	249	64	55	100	30
ostatní	318	71	68	133	46
stav ke konci sledovaného měsíce	11 559	2 291	2 540	4 909	1 819
z toho:					
dosažitelní ve věku 15–64 let	10 239	2 052	2 283	4 217	1 687
ženy	6 710	1 281	1 488	2 879	1 062
z toho dosažitelné ve věku 15–64 let	5 988	1 157	1 342	2 490	999
osoby se zdravotním postižením	1 680	409	338	621	312
absolventi a mladiství	475	105	120	168	82
Pracovní místa v evidenci úřadu práce					
stav ke konci minulého měsíce	7 079	1 224	902	3 446	1 507
nově hlášená místa	722	213	47	413	49
obsazená místa	249	19	3	118	109
zrušená místa	611	157	59	369	26
uvolněná místa	19	2	2	3	12
stav ke konci sledovaného měsíce	6 960	1 263	889	3 375	1 433
z toho pro:					
osoby se zdravotním postižením	425	72	75	199	79
absolventy a mladistvé	1 502	320	240	561	381
Uchazeči o zaměstnání v evidenci úřadu práce s podporou v nezaměstnanosti	3 512	756	678	1 458	620
z toho:					
dosažitelní ve věku 15–64 let	3 377	722	654	1 399	602
ženy	2 076	459	379	867	371
osoby se zdravotním postižením	487	143	93	168	83
absolventi a mladiství	16	4	2	4	6

¹⁾ podle § 30 odst. 2 Zákona o zaměstnanosti č. 435/2004 Sb.

KOMENTÁŘ

Podíl nezaměstnaných na obyvatelstvu podle okresů České republiky k 31. 7. 2023

Zdroj: Ministerstvo práce a sociálních věcí ČR

	Podíl nezaměstnaných na obyvatelstvu ¹⁾ (%)	Pořadí		Podíl nezaměstnaných na obyvatelstvu ¹⁾ (%)	Pořadí
Česká republika	3,55	x			
v tom okres:					
Praha-východ	1,62	1.	Olomouc	3,14	40.
Pelhřimov	1,68	2.	Česká Lípa	3,15	41.
Praha-západ	1,73	3.	Kutná Hora	3,15	42.
Plzeň-jih	1,82	4.	Cheb	3,16	43.
Benešov	1,85	5.	Tachov	3,19	44.
Jindřichův Hradec	1,95	6.	Frydek-Místek	3,29	45.
Jičín	1,98	7.	Blansko	3,36	46.
Rychnov nad Kněžnou	2,00	8.	Rokycany	3,38	47.
Zlín	2,14	9.	Trutnov	3,47	48.
Prostějov	2,30	10.	Litoměřice	3,48	49.
Prachatice	2,34	11.	Beroun	3,50	50.
Písek	2,42	12.	Šumperk	3,59	51.
České Budějovice	2,45	13.	Český Krumlov	3,65	52.
Mladá Boleslav	2,47	14.	Semily	3,83	53.
Ústí nad Orlicí	2,47	15.	Liberec	3,83	54.
Havlíčkův Brod	2,51	16.	Náchod	3,84	55.
Vyškov	2,53	17.	Přerov	4,06	56.
Strakonice	2,55	18.	Jablonec nad Nisou	4,09	57.
Chrudim	2,55	19.	Kolín	4,12	58.
Klatovy	2,66	20.	Jeseník	4,13	59.
Domažlice	2,67	21.	Nymburk	4,17	60.
Jihlava	2,78	22.	Příbram	4,19	61.
Uherské Hradiště	2,79	23.	Karlovy Vary	4,29	62.
Kroměříž	2,80	24.	Mělník	4,48	63.
Plzeň-sever	2,80	25.	Kladno	4,57	64.
Svitavy	2,86	26.	Teplice	4,68	65.
Opava	2,87	27.	Znojmo	4,71	66.
Plzeň-město	2,88	28.	Sokolov	4,73	67.
Rakovník	2,90	29.	Hodonín	4,88	68.
Žďár nad Sázavou	2,93	30.	Děčín	4,93	69.
Pardubice	2,93	31.	Ostrava-město	5,14	70.
Tábor	2,95	32.	Brno-město	5,30	71.
Nový Jičín	2,96	33.	Louny	5,78	72.
Brno-venkov	3,01	34.	Ústí nad Labem	5,80	73.
Břeclav	3,07	35.	Bruntál	5,86	74.
Třebíč	3,07	36.	Chomutov	6,36	75.
Hradec Králové	3,08	37.	Most	7,08	76.
Hlavní město Praha	3,09	38.	Karviná	8,18	77.
Vsetín	3,10	39.			

¹⁾ podíl nezaměstnaných na obyvatelstvu = počet dosažitelných uchazečů o zaměstnání ve věku 15–64 let / počet obyvatel ve věku 15–64 let v %

KOMENTÁŘ

Meziměsíční změna počtu nezaměstnaných podle okresů České republiky (červenec 2023/červen 2023)

Zdroj: Ministerstvo práce a sociálních věcí ČR

	Meziměsíční přírůstek/úbytek počtu nezaměstnaných (%)	Pořadí		Meziměsíční přírůstek/úbytek počtu nezaměstnaných (%)	Pořadí
Česká republika	3,66	x			
v tom okres:					
Prachatice	-0,23	1.	Kroměříž	4,36	40.
Děčín	0,67	2.	Třebíč	4,36	41.
Ústí nad Labem	0,91	3.	Semily	4,42	42.
Karviná	1,16	4.	Písek	4,52	43.
Znojmo	1,22	5.	Beroun	4,55	44.
Teplice	1,31	6.	Pardubice	4,57	45.
Karlovy Vary	1,48	7.	Litoměřice	4,58	46.
Jeseník	1,61	8.	Kolín	4,72	47.
Liberec	1,68	9.	Plzeň-jih	5,01	48.
Bruntál	1,74	10.	Frydek-Místek	5,16	49.
Ostrava-město	1,77	11.	Opava	5,21	50.
Hodonín	1,85	12.	Šumperk	5,23	51.
Náchod	1,90	13.	Břeclav	5,57	52.
Chomutov	2,10	14.	Nový Jičín	5,69	53.
Kladno	2,14	15.	Strakonice	5,77	54.
Louny	2,17	16.	Svitavy	5,84	55.
Přerov	2,18	17.	České Budějovice	5,92	56.
Plzeň-sever	2,20	18.	Domažlice	5,93	57.
Jablonec nad Nisou	2,21	19.	Plzeň-město	5,94	58.
Kutná Hora	2,29	20.	Blansko	5,94	59.
Český Krumlov	2,48	21.	Havlíčkův Brod	6,05	60.
Mladá Boleslav	2,50	22.	Ústí nad Orlicí	6,14	61.
Vsetín	2,51	23.	Praha-západ	6,24	62.
Nymburk	2,54	24.	Jičín	6,26	63.
Cheb	2,55	25.	Tábor	6,29	64.
Sokolov	2,87	26.	Tachov	6,39	65.
Most	3,16	27.	Benešov	6,41	66.
Brno-město	3,23	28.	Praha-východ	6,41	67.
Rokycany	3,36	29.	Brno-venkov	6,54	68.
Žďár nad Sázavou	3,64	30.	Uherské Hradiště	6,74	69.
Hlavní město Praha	3,73	31.	Prostějov	7,12	70.
Trutnov	3,99	32.	Jindřichův Hradec	7,43	71.
Olomouc	4,06	33.	Jihlava	7,51	72.
Vyškov	4,06	34.	Klatovy	8,24	73.
Hradec Králové	4,11	35.	Pelhřimov	9,40	74.
Mělník	4,15	36.	Rychnov nad Kněžnou	9,48	75.
Příbram	4,22	37.	Chrudim	9,50	76.
Rakovník	4,28	38.	Zlín	10,59	77.
Česká Lípa	4,28	39.			

KOMENTÁŘ
Počet uchazečů na 1 volné pracovní místo v evidenci úřadů práce podle okresů České republiky k 31. 7. 2023

Zdroj: Ministerstvo práce a sociálních věcí ČR

	Počet uchazečů na 1 volné pracovní místo v evidenci úřadů práce	Pořadí		Počet uchazečů na 1 volné pracovní místo v evidenci úřadů práce	Pořadí
Česká republika	0,91	x			
v tom okres:					
Mladá Boleslav	0,24	1.	Semily	1,27	40.
Praha-západ	0,28	2.	Nový Jičín	1,27	41.
Praha-východ	0,29	3.	Vsetín	1,31	42.
Hlavní město Praha	0,34	4.	Prostějov	1,36	43.
Pelhřimov	0,38	5.	Přerov	1,36	44.
Tachov	0,40	6.	Kladno	1,38	45.
Plzeň-jih	0,43	7.	Liberec	1,45	46.
Benešov	0,44	8.	Jindřichův Hradec	1,52	47.
Český Krumlov	0,47	9.	Uherské Hradiště	1,59	48.
Beroun	0,48	10.	Olomouc	1,60	49.
Domažlice	0,48	11.	Náchod	1,62	50.
Plzeň-město	0,50	12.	Břeclav	1,77	51.
Pardubice	0,50	13.	Chomutov	1,77	52.
Mělník	0,53	14.	Teplice	1,79	53.
Cheb	0,53	15.	Trutnov	1,80	54.
Rychnov nad Kněžnou	0,56	16.	Česká Lípa	1,81	55.
Prachatice	0,61	17.	Třebíč	1,86	56.
Ústí nad Orlicí	0,61	18.	Kroměříž	2,03	57.
Hradec Králové	0,69	19.	Strakonice	2,06	58.
Kolín	0,70	20.	Frýdek-Místek	2,13	59.
Jičín	0,72	21.	Karlovy Vary	2,14	60.
Klatovy	0,73	22.	Šumperk	2,26	61.
Písek	0,75	23.	Znojmo	2,26	62.
Plzeň-sever	0,75	24.	Litoměřice	2,45	63.
Tábor	0,75	25.	Blansko	2,53	64.
Zlín	0,76	26.	Ostrava-město	2,71	65.
Jihlava	0,78	27.	Jablonec nad Nisou	2,86	66.
Chrudim	0,80	28.	Žďár nad Sázavou	3,02	67.
Svitavy	0,85	29.	Sokolov	3,06	68.
Rakovník	0,86	30.	Hodonín	3,10	69.
České Budějovice	0,86	31.	Jeseník	3,15	70.
Brno-venkov	0,86	32.	Louny	3,19	71.
Nymburk	0,97	33.	Opava	3,24	72.
Rokycany	1,00	34.	Děčín	3,44	73.
Kutná Hora	1,03	35.	Ústí nad Labem	3,64	74.
Vyškov	1,05	36.	Most	4,43	75.
Brno-město	1,13	37.	Bruntál	5,06	76.
Příbram	1,15	38.	Karviná	10,17	77.
Havlíčkův Brod	1,16	39.			