

KOMENTÁŘ

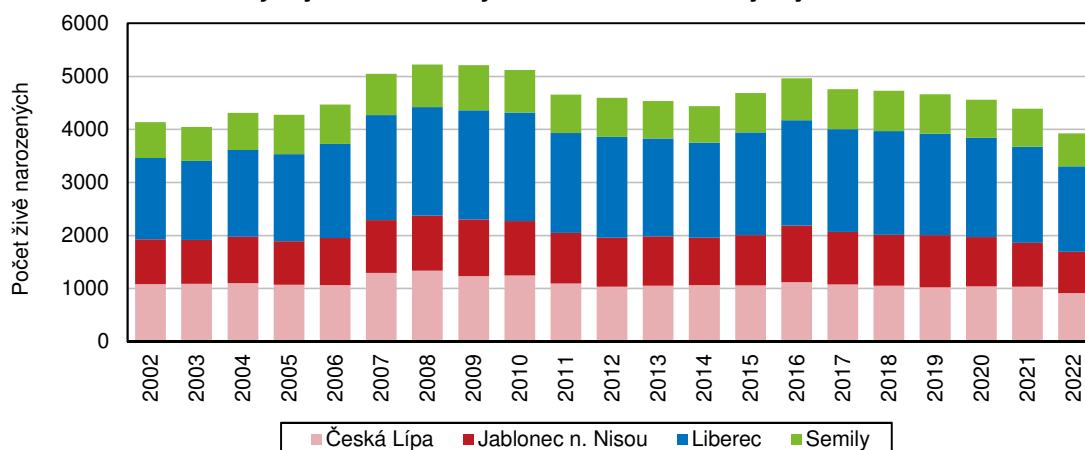
23. 6. 2023

Živě narození v Libereckém kraji v roce 2022

V roce 2022 se v Libereckém kraji živě narodilo 3 921 dětí, ve většině případů se jednalo o chlapce. Více než polovina živě narozených přišla na svět nesezdaným párům. Nejfrekventovanějším měsícem porodu byl červen, nejméně dětí se narodilo v listopadu a v prosinci. Prvorodičkám bylo v průměru 28,5 let.

V průběhu roku 2022 se v Libereckém kraji živě narodilo 3 921 dětí, meziročně o 465 dětí (10,6 %) méně a jednalo se o nejnižší počet živě narozených od roku 1989 evidovaný v našem regionu. V úhrnu za Českou republiku přišlo v roce 2022 na svět 101 299 živě narozených dětí, v tomto případě to bylo proti roku 2021 o 10 494 dětí (9,4 %) méně. Z pohledu krajů se nejvíce dětí narodilo v hlavním městě Praze (13 528 živě narozených, tj. 13,4 % republikového počtu). Více než 10 000 živě narozených zaznamenal také kraj Středočeský (13 467 dětí, tj. 13,3 %), Jihomoravský (12 078 dětí, tj. 11,9 %) a Moravskoslezský (10 770 dětí, tj. 10,6 %). Nejnižší počty narozených vykázal kraj Karlovarský (2 370 dětí, tj. 2,3 %) a Liberecký (3,9 %). V přepočtu na 1 000 obyvatel se v České republice živě narodilo 9,4 dětí. Nad tímto průměrem se hodnota ukazatele pohybovala v hlavním městě Praze (10,1 ‰), Jihomoravském kraji (10,0 ‰), Kraji Vysočina (9,7 ‰) a v Olomouckém kraji (9,5 ‰). I v tomto případě evidoval nejméně živě narozených Karlovarský kraj (8,1 ‰), hodnota za náš region ve výši 8,8 ‰ byla druhá nejnižší.

Vývoj živě narozených v Libereckém kraji a jeho okresech



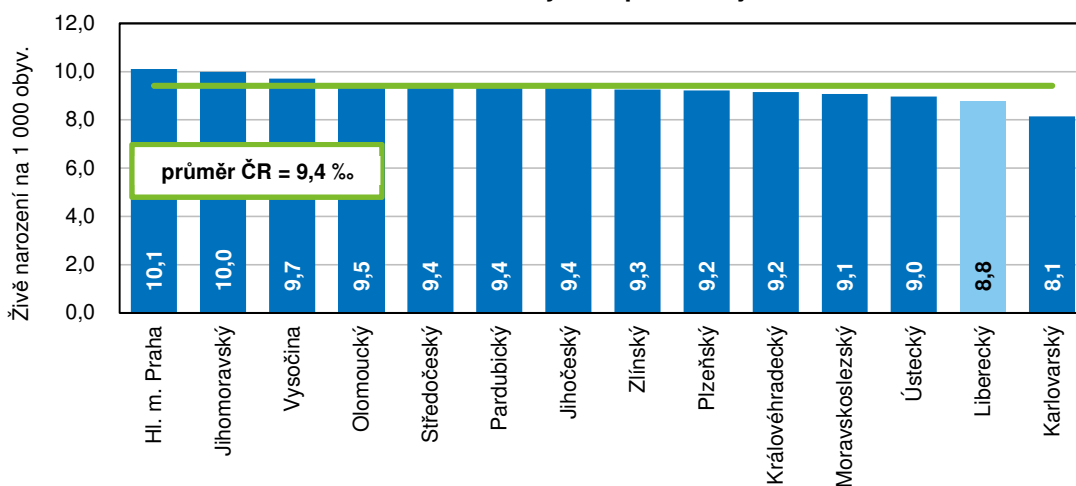
Porodnost se meziročně snížila ve všech krajích. Nejvyšší absolutní úbytek počtu živě narozených byl zjištěn ve Středočeském kraji (-1 644 dětí), relativní ve Zlínském kraji (-11,2 %). Nejmenší propad byl evidován v Karlovarském (-249 dětí), resp. v Olomouckém kraji (-6,4 %).

Většinu živě narozených tvořili i v roce 2022 v našem kraji chlapci (2 076 dětí, tj. 52,9 %). Na 100 dívek se pak v loňském roce narodilo 112,5 chlapců, tj. v porovnání s ostatními kraji nejvíce. Téměř 45 % živě narozených dětí přišlo na svět v pořadí jako první (1 761 dětí), dalších 38,4 % jako druhé (1 507 dětí). Jako třetí se rodičům narodilo 473 dětí (12,1 %). Zbývající

KOMENTÁŘ

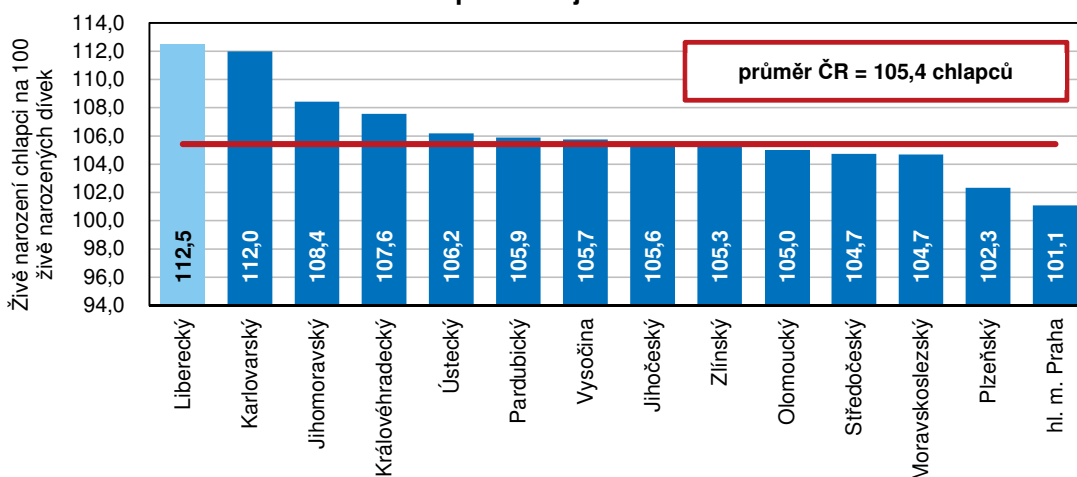
180 dětí (4,6 %) bylo čtvrtým a dalším dítětem, z toho 4 děti byly v pořadí dokonce desátým a dalším narozeným dítětem.

Živě narození na 1 000 obyvatel podle krajů v roce 2022



Mimo manželství (tzn. děti narozené svobodným, rozvedeným a ovdovělým matkám) se v roce 2022 v našem kraji živě narodilo 2 038 dětí (z toho 1 861 dětí svobodným matkám), tzn. 52,0 % jejich celkového počtu. Ve srovnání s rokem 2021 se tento podíl snížil o 2,3 procentního bodu.

Živě narození chlapci na 100 živě narozených dívek podle krajů v roce 2022

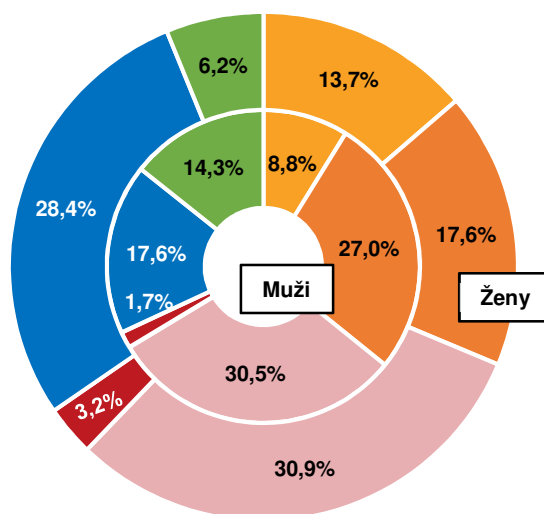


Z hlediska nejvyššího ukončeného vzdělání se nejvíce dětí v roce 2022 v našem kraji narodilo ženám se středním vzděláním s maturitou, nástavbou nebo pomaturitním studiem (1 211 živě narozených, tj. 30,9 % všech živě narozených). U dalších 28,4 % dětí (1 115 živě narozených) byla matka vysokoškolsky vzdělaná. Otcové měli nejčastěji střední vzdělání s maturitou, nástavbou či pomaturitním studiem (1 194 živě narozených, tj. 30,5 %) a střední vzdělání bez maturity vč. vyučení (1 060 živě narozených, tj. 27,0 %). Z hlediska kombinace nejvyššího

KOMENTÁŘ

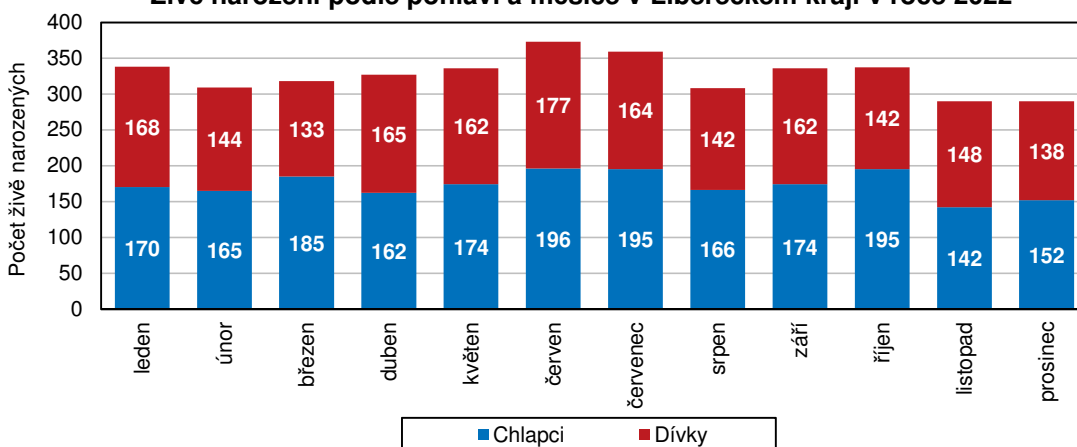
dosažného vzdělání ženy a muže přivedly na svět nejvíce dětí páry, ve kterých oba partneři měli střední vzdělání s maturitou, nástavbou nebo pomaturitním studiem (536 živě narozených), ty následovaly dvojice s vysokoškolským vzděláním (506 živě narozených).

Rodiče živě narozených dětí podle nejvyššího ukončeného vzdělání v Libereckém kraji v roce 2022



- Základní vč. neukončeného
- Střední bez maturity (vc. vyucení)
- Střední s maturitou, nástavba, pomaturitní studium
- Vyšší odborné, konzervator ukončená absolutoriem
- Vysokoškolské
- nezjištěno

Živě narození podle pohlaví a měsíce v Libereckém kraji v roce 2022

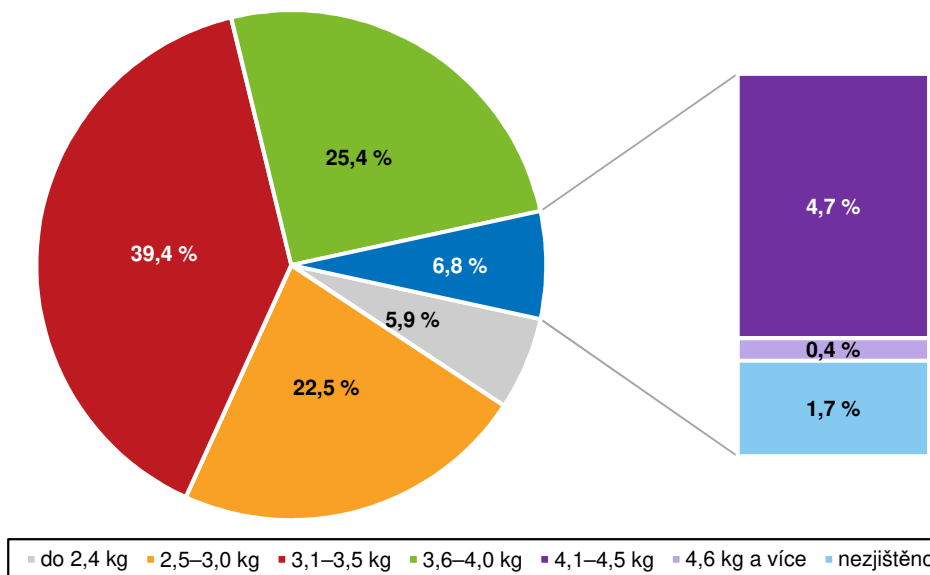


České státní občanství mělo v roce 2022 v Libereckém kraji 3 658 dětí, tj. 93,3 % živě narozených dětí. V případě 3 199 živě narozených (81,6 %) měli české občanství oba rodiče, u 347 dětí bylo české občanství odvozeno po matce. Dále bylo evidováno 263 živě narozených dětí s tzv. odvozeným cizím státním občanstvím. Nejpočetnější skupinu těchto dětí tvořily děti s ukrajinským

KOMENTÁŘ

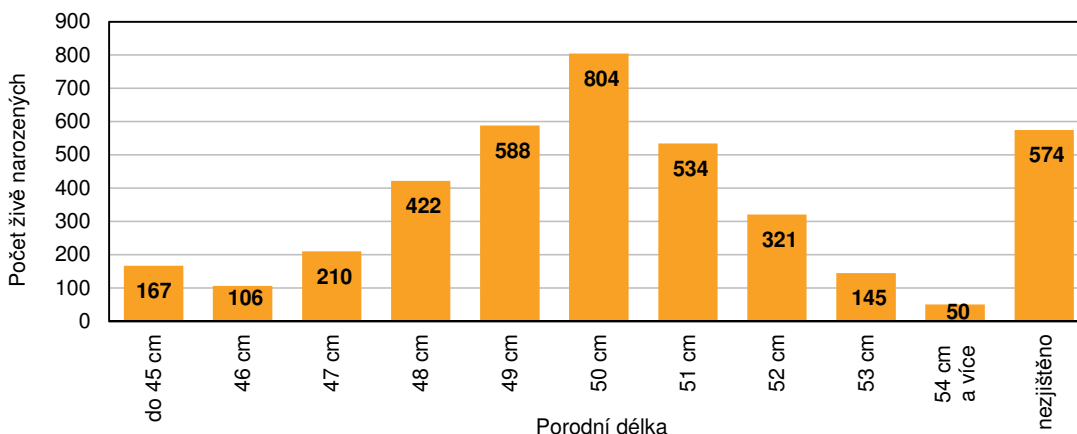
občanstvím (115 živě narozených, tj. 43,7 % dětí s cizím občanstvím), na druhém místě byly děti s mongolským (64 živě narozených, tj. 24,3 %) a na třetím s vietnamským státním občanstvím (23 živě narozených, tj. 8,7 %). U 234 dětí nebyl údaj o občanství otce znám.

Živě narozené děti podle porodní váhy v Libereckém kraji v roce 2022



Nejvíce dětí se v loňském roce narodilo v průběhu měsíce června (373 živě narozených), druhý nejvyšší počet živě narozených připadl na červenec (359 dětí). Nejméně příznivým měsícem pak byl z tohoto pohledu listopad a prosinec (shodně 290 dětí). S výjimkou měsíce dubna a listopadu převažovali mezi živě narozenými v jednotlivých měsících chlapci.

Živě narozené děti podle porodní délky v Libereckém kraji v roce 2022

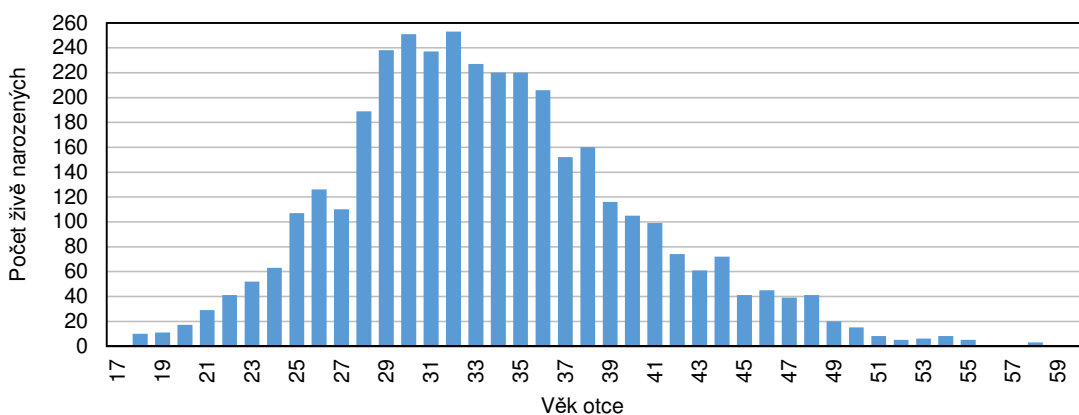


Porodní váha novorozenců narozených v Libereckém kraji v roce 2022 se nejčastěji pohybovala od 3,1 do 3,5 kg (1 543 živě narozených, tj. 39,4 % všech živě narozených). Více než čtvrtina

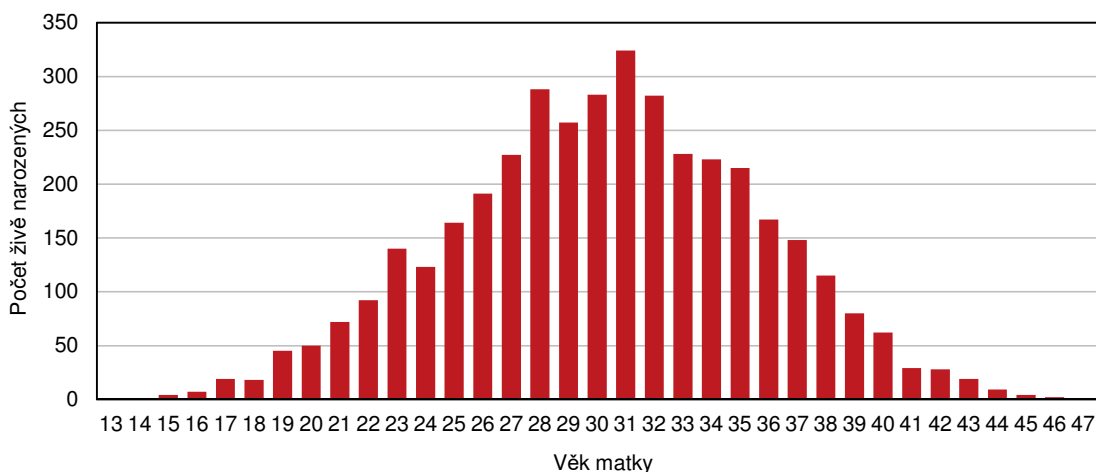
KOMENTÁŘ

živě narozených vážila 3,6 až 4,0 kg (997 dětí). S váhou převyšující 4,6 kg přišlo v loňském roce v našem kraji na svět 17 dětí, u jednoho z novorozenců pak váha činila 5,1 kg. Naopak porodní váhu do 2,4 kg mělo 5,9 % živě narozených, tedy 231 dětí. Většina novorozenců měřila 50 cm (804 živě narozených), následovaly děti se 49 cm (588 živě narozených) a 51 cm (534 živě narozených). Do 45 cm měřilo 167 dětí. Naopak 54 a více cm naměřily porodnice u 50 dětí – 1 novorozenec měřil dokonce 56 cm. U 574 dětí nebyla délka uvedena, stejně tomu bylo u 65 dětí v případě porodní váhy.

Živě narození podle věku otce v Libereckém kraji v roce 2022



Živě narození podle věku matky v Libereckém kraji v roce 2022



Průměrný věk matky při narození dítěte činil v kraji ve sledovaném roce 30,8 let. Prvorodičkám pak bylo v průměru 28,5 let (meziročně o 0,3 roku méně). Z hlediska počtu narozených podle jednotek věku se nejvíce dětí narodilo 31letým ženám (324 živě narozených). Muži pak měli možnost být u porodu nejčastěji ve věku 32 let (253 živě narozených). Nejmladší mamince bylo v roce 2022 v kraji 13 a nejstarší 49 let. Nejmladšímu otci pak bylo 17 a nejstaršímu 65 let. Z hlediska kombinace věku ženy a muže přivedli na svět nejvíce dětí 28leté ženy s 30letými muži (42 živě narozených).

KOMENTÁŘ

Poznámka:

Státní občanství dítěte se na statistickém hlášení přímo nesleduje, odvozuje se od občanství rodičů; cizí státní občanství ČSÚ udává pouze u dětí, u kterých ani jeden z rodičů neměl v době narození dítěte státní občanství ČR.

Kontakt:

Hana Kořátková

Krajská správa ČSÚ v Liberci

Oddělení informačních služeb

Tel.: 485 238 811

E-mail: infoservislbc@czso.cz

KOMENTÁŘ

Přílohy:

Vybrané údaje o živě narozených za Liberecký kraj

	Rok							
	1991	1995	2000	2005	2010	2012	2013	2014
Počet živě narozených dětí	5 561	4 166	4 090	4 271	5 120	4 592	4 535	4 435
v tom:								
chlapci	2 877	2 163	2 134	2 164	2 658	2 403	2 341	2 304
dívký	2 684	2 003	1 956	2 107	2 462	2 189	2 194	2 131
v tom podle pořadí dítěte:								
první	2 705	1 910	1 990	2 035	2 268	2 142	2 139	2 073
druhé	1 972	1 573	1 478	1 576	1 958	1 717	1 687	1 635
třetí	617	464	435	460	627	469	506	478
čtvrté a další	267	219	187	200	267	264	203	249
v tom podle rodinného stavu matky:								
svobodné	520	699	909	1 313	1 923	1 927	1 996	2 021
vdané	4 847	3 210	2 919	2 654	2 792	2 368	2 277	2 131
rozvedené	175	240	243	285	385	286	250	278
ovdovělé	19	17	19	19	20	11	12	5
Podíl živě narozených mimo manželství (%)	12,8	22,9	28,6	37,9	45,5	48,4	49,8	52,0
Počet porodů								
dvojčat	64	67	83	76	111	75	79	62
trojčat	-	2	-	-	-	-	-	-
Věk nejmladší matky	15	14	14	14	14	15	14	15
Věk nejstarší matky	44	45	44	50	47	51	44	47
Průměrný věk matky při narození prvního dítěte	22,0	22,6	24,4	26,7	27,7	27,8	28,2	28,2

KOMENTÁŘ
Vybrané údaje o živě narozených za Liberecký kraj

dokončení

	2015	2016	2017	2018	2019	2020	2021	2022
Počet živě narozených dětí	4 683	4 960	4 753	4 725	4 659	4 557	4 386	3 921
v tom:								
chlapci	2 400	2 557	2 465	2 405	2 354	2 332	2 231	2 076
dívky	2 283	2 403	2 288	2 320	2 305	2 225	2 155	1 845
v tom podle pořadí dítěte:								
první	2 195	2 453	2 308	2 205	2 232	2 067	1 895	1 761
druhé	1 745	1 758	1 708	1 776	1 696	1 774	1 769	1 507
třetí	504	525	502	516	497	495	519	473
čtvrté a další	239	224	235	228	234	221	203	180
v tom podle rodinného stavu matky:								
svobodné	2 239	2 421	2 385	2 281	2 246	2 230	2 198	1 861
vdané	2 170	2 272	2 118	2 162	2 202	2 126	2 005	1 883
rozvedené	270	258	245	277	204	194	176	173
ovdovělé	4	9	5	5	7	7	7	4
Podíl živě narozených mimo manželství (%)	53,7	54,2	55,4	54,2	52,7	53,3	54,3	52,0
Počet porodů								
dvojčat	74	70	59	77	45	64	110	80
trojčat	1	-	1	-	-	-	3	3
Věk nejmladší matky	15	15	15	14	15	14	15	13
Věk nejstarší matky	46	46	48	49	46	48	49	49
Průměrný věk matky při narození prvního dítěte	28,3	28,2	28,6	28,5	28,8	28,8	28,8	28,5

Živě narození podle vybraných státních občanství rodičů v Libereckém kraji v roce 2022

Státní občanství			Počet živě narozených
Otce	Matky	Dítěte	
Česká republika	Česká republika	Česká republika	3 199
Ukrajina	Ukrajina	Ukrajina	90
Slovensko	Česká republika	Česká republika	64
Mongolsko	Mongolsko	Mongolsko	63
Česká republika	Slovensko	Česká republika	57
Česká republika	Ukrajina	Česká republika	26
Vietnam	Vietnam	Vietnam	20
Ukrajina	Česká republika	Česká republika	14
Slovensko	Slovensko	Slovensko	8
Rumunsko	Rumunsko	Rumunsko	7

KOMENTÁŘ

Živě narození podle vzdělání rodičů v Libereckém kraji v roce 2022

		Vzdělání matek						
		Celkem	v tom					
			základní (vč. neukonč.)	střední bez maturity (vč. vyučení)	střední s maturitou, nástavba, pomaturitní studium	vyšší odborné, konzervatoř	vysokoškolské	nezjištěno
Vzdělání otců	Celkem	3 921	539	690	1 211	124	1 115	242
	v tom:							
	základní (vč. neukonč.)	347	176	92	62	4	8	5
	střední bez maturity (vč. vyučení)	1 060	135	349	397	26	148	5
	střední s maturitou, nástavba, pomaturitní studium	1 194	49	140	536	57	395	17
	vyšší odborné, konzervatoř	67	-	7	22	15	23	-
	vysokoškolské	692	8	24	124	20	506	10
	nezjištěno	561	171	78	70	2	35	205