

KOMENTÁŘ

8. 6. 2023

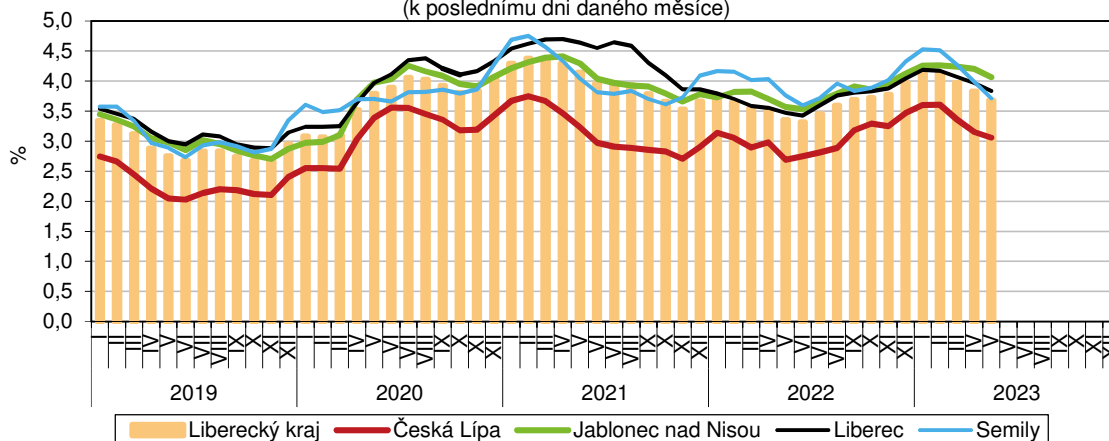
Nezaměstnanost v květnu počtvrté za sebou poklesla

Nezaměstnanost v Libereckém kraji v květnu 2023 dosáhla 3,68 %, úřady práce evidovaly 11 473 uchazečů o zaměstnání a v nabídce pracovních míst bylo 7 277 volných pozic.

Podíl nezaměstnaných k 31. květnu 2023 v Libereckém kraji činil 3,68 %, meziměsíčně se tak snížil o 0,15 procentních bodů (p. b.) a již čtyři měsíce po sobě poklesl. V porovnání s koncem května 2022 však letošní nezaměstnanost byla stále o 0,33 p. b. vyšší. Meziměsíčně nižší podíl nezaměstnaných byl vykázan také na straně obou pohlaví – podíl žen se v průběhu května snížil o 0,10 p. b. na 4,26 %, podíl mužů pak o 0,19 p. b. na 3,13 %.

Podíl nezaměstnaných na obyvatelstvu v Libereckém kraji a jeho okresech

(k poslednímu dni daného měsíce)



Pozn.: Podíl nezaměstnaných na obyvatelstvu = podíl dosažitelných uchazečů o zaměstnání ve věku 15–64 let k obyvatelstvu ve stejném věku (v %)

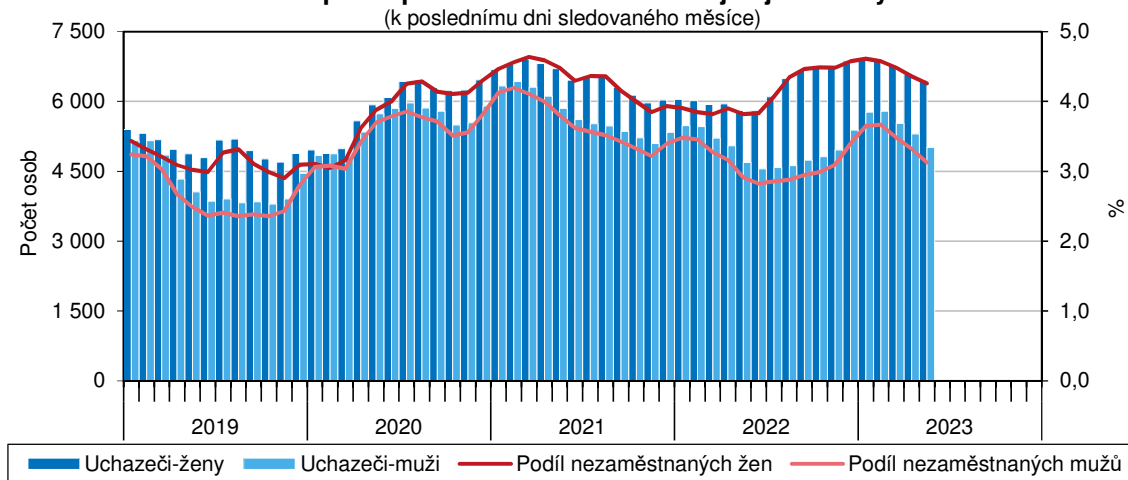
Pramen: Ministerstvo práce a sociálních věcí

Meziměsíčně nižší nezaměstnanost vykazaly také všechny okresy Libereckého kraje. Nejvýraznější pokles byl zaznamenán v okrese Semily (-0,28 p. b.), následoval okres Jablonec nad Nisou (-0,14 p. b.), okres Liberec (-0,13 p. b.) a okres Česká Lípa (-0,10 p. b.). Hodnota podílu nezaměstnaných se pak v rámci okresů našeho kraje pohybovala v rozmezí od 3,06 % v okrese Česká Lípa do 4,06 % v okrese Jablonec nad Nisou. V žebříčku 77 okresů České republiky se nejlépe umístil okres Česká Lípa (41. místo), následoval okres Semily (53. místo), okres Liberec (54. místo) a okresu Jablonec nad Nisou v tomto srovnání náležela 58. pozice. Nejnižší podíl nezaměstnaných zaznamenal tradičně okres Praha-východ (1,53 %), nejvyšší okres Karviná (8,24 %).

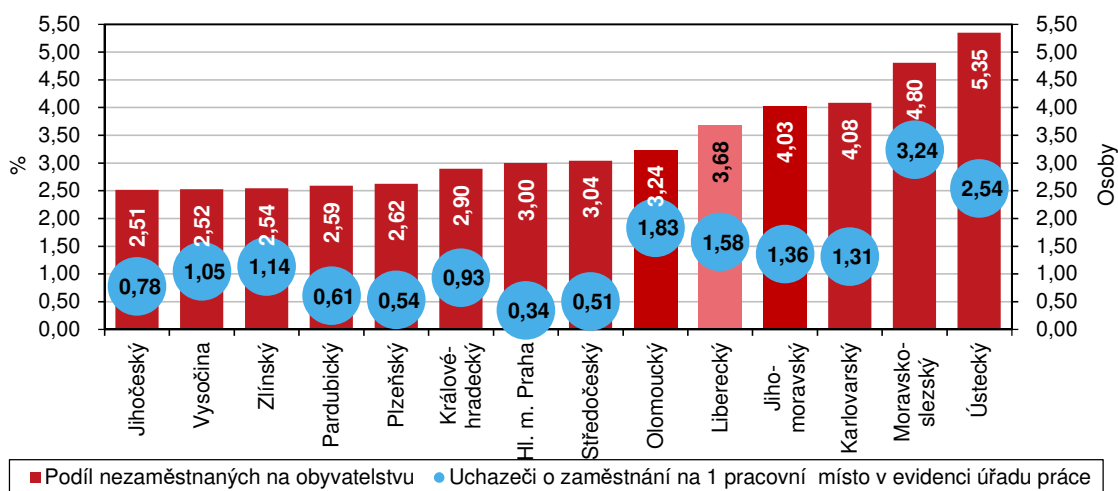
Podíl nezaměstnaných se ve srovnání s koncem dubna 2023 snížil v celé České republice (- 0,11 p. b. na 3,45 %) a také ve všech zbývajících krajích. Největší měrou se podíl snížil v Olomouckém kraji (-0,18 p. b.), následoval Jihočeský kraj a Kraj Vysočina (shodně -0,16 p. b.). Naopak nejméně se nezaměstnanost poklesla v hlavním městě Praze (-0,04 p. b.). V rámci krajů České republiky se pak nezaměstnanost pohybovala mezi 2,51 % v Jihočeském kraji a 5,35 % v Ústeckém kraji. Podíl vykázaný v Libereckém kraji byl 5. nejvyšší.

KOMENTÁŘ

Nezaměstnanost podle pohlaví v Libereckém kraji v jednotlivých měsících



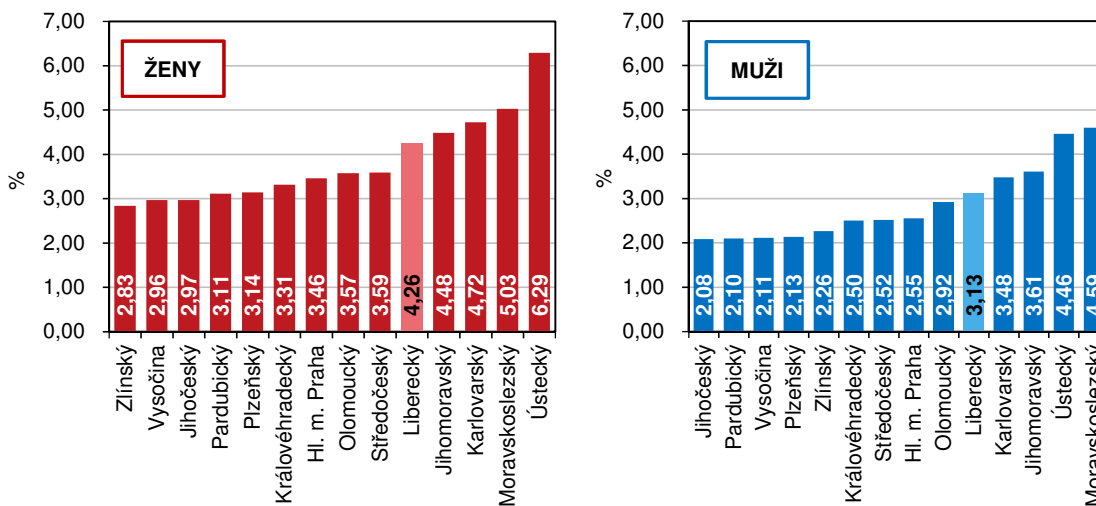
Nezaměstnanost podle krajů k 31. 5. 2023



K 31. 5. 2023 úřady práce v Libereckém kraji evidovaly 11 473 neumístěných uchazečů o zaměstnání, tj. o 420 osob (3,5 %) méně než na konci předchozího měsíce. Počet žen bez zaměstnání se snížil o 132 osob (-2,0 %) na 6 458 osob (tj. 56,3 % z celkového počtu uchazečů). Počet nezaměstnaných mužů byl nižší o 288 osob (-5,4 %) a činil 5 015 osob. Osoby se zdravotním postižením tvořily 14,3 % uchazečů, absolventi a mladiství představovali 5,0 % nezaměstnaných. Do skupiny dosažitelných ve věku 15–64 let patřilo 10 116 uchazečů, tj. 88,2 % z celkového počtu nezaměstnaných. Podporu v nezaměstnanosti pobíralo 3 377 uchazečů (29,4 % z celkového počtu uchazečů) a její průměrná výše dosáhla částky 9 890 Kč (tj. o 342 Kč pod republikovým průměrem). Průměrný věk uchazečů o zaměstnání v Libereckém kraji dosáhl 43,0 let, podíl dlouhodobě nezaměstnaných dosáhl 26,3 %.

KOMENTÁŘ

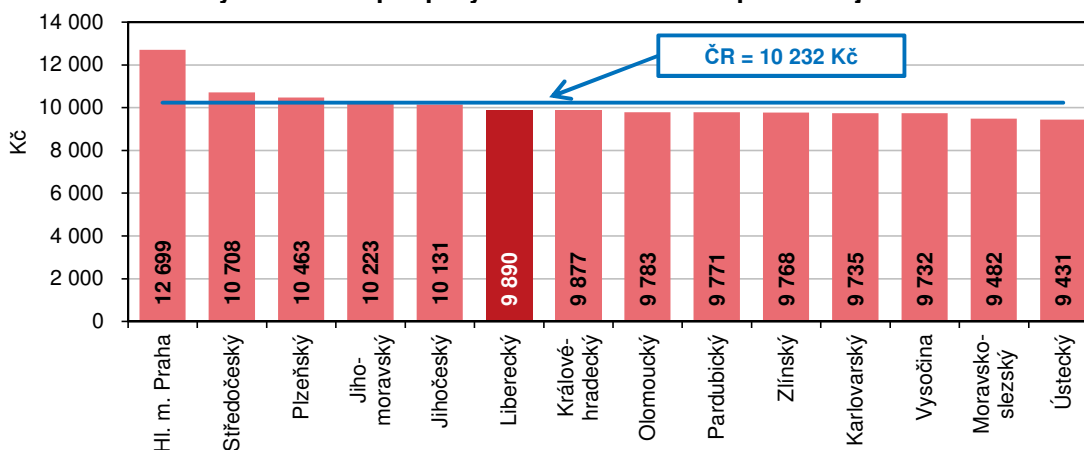
Podíl nezaměstnaných podle pohlaví a krajů k 31. 5. 2023



Pramen: Ministerstvo práce a sociálních věcí

Na konci května 2023 bylo v Libereckém kraji k dispozici 7 277 volných pracovních míst, tj. meziměsíčně o 40 pozic méně. V průběhu sledovaného měsíce bylo nově nahlášeno 896 míst, 216 míst bylo obsazeno, 754 míst zrušeno a 34 pozic uvolněno. Osobám se zdravotním postižením vyhovovalo 456 míst (6,3 % z celkového počtu), pro absolventy a mladistvé bylo určeno 1 491 míst (20,5 %).

Průměrná výše měsíční podpory v nezaměstnanosti podle krajů k 31. 5. 2023

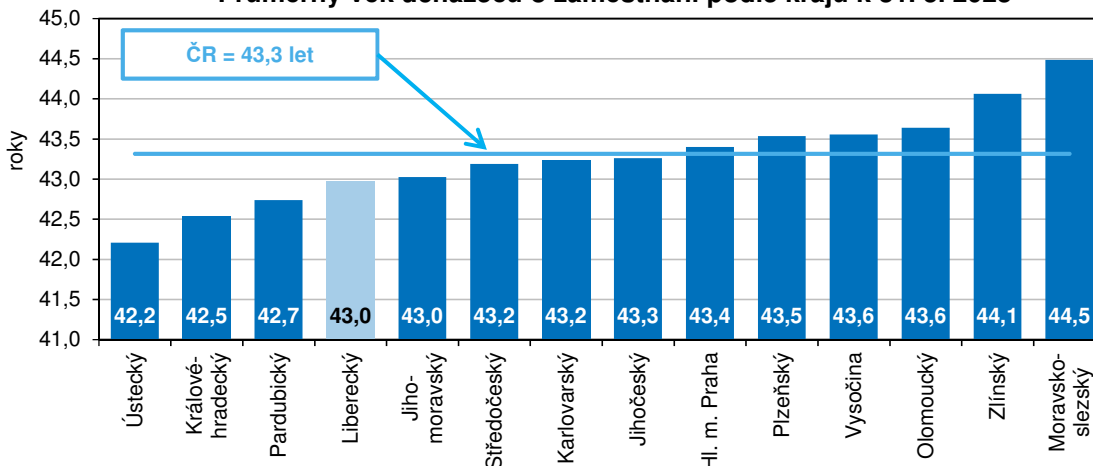


Pramen: Ministerstvo práce a sociálních věcí

V přepočtu na jedno volné pracovní místo připadlo v našem kraji 1,58 uchazeče o zaměstnání (tj. o 0,69 uchazečů více než v rámci celé České republiky). Mezi kraji se hodnota ukazatele pohybovala od 0,34 uchazečů v hlavním městě Praze do 3,24 uchazečů v Moravskoslezském kraji. Hodnota vykázaná za Liberecký kraj byla 4. nejvyšší. V rámci okresů Libereckého kraje nejméně uchazečů na jedno volné místo připadlo v okrese Semily (1,19 uchazečů), nejvíce v okrese Jablonec nad Nisou (2,67 uchazečů).

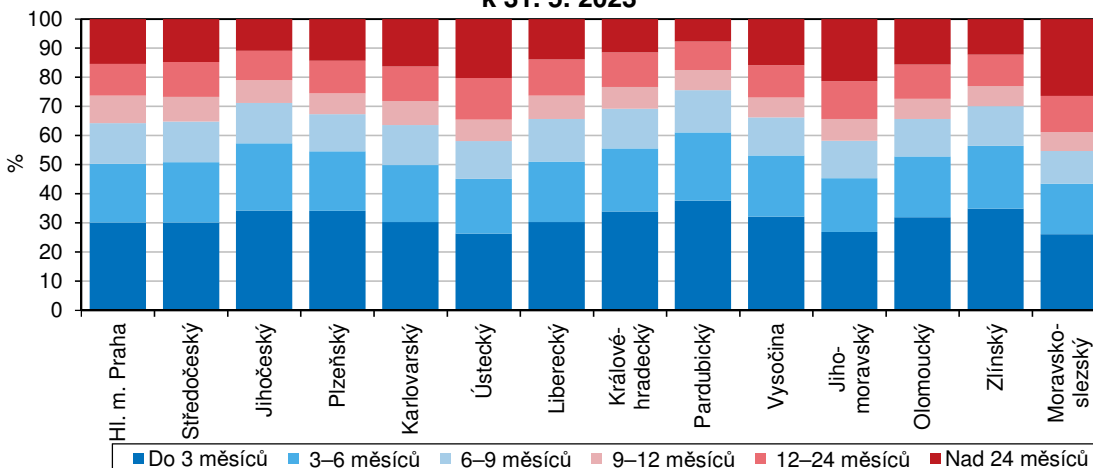
KOMENTÁŘ

Průměrný věk uchazečů o zaměstnání podle krajů k 31. 5. 2023



Pramen: Ministerstvo práce a sociálních věcí

Struktura uchazečů o zaměstnání podle délky nezaměstnanosti a podle krajů k 31. 5. 2023



Pramen: Ministerstvo práce a sociálních věcí

Kontakt:

Aleš Krejza

Krajská správa ČSÚ v Liberci

Oddělení informačních služeb

Tel.: 485 238 811

E-mail: infoservislbc@czso.cz

Oddělení informačních služeb – Krajská správa ČSÚ v Liberci

Informace o inflaci, HDP, obyvatelstvu, průměrných mzdách a mnohé další najdete na stránkách

Českého statistického úřadu: www.liberec.czso.cz | tel.: 485 238 811, e-mail: infoservislbc@czso.cz

KOMENTÁŘ

Přílohy:

Nezaměstnanost v České republice podle krajů a v okresech Libereckého kraje k 31. 5. 2023

Pramen: Ministerstvo práce a sociálních věcí ČR

	Uchazeči o zaměstnání v evidenci úřadů práce		z toho			Podíl nezaměstnaných na obyvatelstvu (%) ¹⁾			Pracovní místa v evidenci úřadů práce		Uchazeči o zaměstnání na 1 pracovní místo v evidenci úřadů práce
	celkem	meziměsíční index	dosažitelní ve věku 15–64 let	ženy	s podporou v nezaměstnanosti	celkem	ženy	muži	celkem	meziměsíční index	
Česká republika	253 893	97,0	229 749	140 219	71 911	3,45	3,93	3,00	285 692	100,4	0,89
v tom kraje:											
Hl. m. Praha	27 469	98,8	24 839	15 548	7 155	3,00	3,46	2,55	79 846	101,0	0,34
Středočeský	29 483	97,2	26 726	16 903	9 120	3,04	3,59	2,52	57 992	100,2	0,51
Jihočeský	11 325	94,2	10 024	6 489	3 928	2,51	2,97	2,08	14 553	98,1	0,78
Plzeňský	10 731	96,5	9 618	6 171	3 474	2,62	3,14	2,13	20 055	103,5	0,54
Karlovarský	8 102	97,4	7 356	4 527	1 716	4,08	4,72	3,48	6 168	100,3	1,31
Ústecký	29 779	97,6	27 163	17 003	6 553	5,35	6,29	4,46	11 706	100,5	2,54
Liberecký	11 473	96,5	10 116	6 458	3 377	3,68	4,26	3,13	7 277	99,5	1,58
v tom okrese:											
Česká Lípa	2 250	96,8	1 994	1 275	736	3,06	3,59	2,56	1 239	106,8	1,82
Jablonec n. N.	2 519	96,9	2 267	1 450	675	4,06	4,75	3,41	944	100,9	2,67
Liberec	4 937	97,3	4 219	2 768	1 401	3,83	4,41	3,28	3 608	96,5	1,37
Semily	1 767	93,1	1 636	965	565	3,71	4,25	3,21	1 486	100,3	1,19
Královéhradecký	10 842	96,0	9 712	5 986	3 641	2,90	3,31	2,50	11 599	101,3	0,93
Pardubický	9 194	96,4	8 362	5 317	3 583	2,59	3,11	2,10	15 033	100,6	0,61
Vysočina	8 973	94,8	7 989	5 040	3 230	2,52	2,96	2,11	8 540	100,0	1,05
Jihomoravský	33 006	97,3	30 114	17 777	9 031	4,03	4,48	3,61	24 268	99,6	1,36
Olomoucký	13 718	95,1	12 613	7 390	4 155	3,24	3,57	2,92	7 477	98,0	1,83
Zlínský	10 174	95,7	9 137	5 395	3 664	2,54	2,83	2,26	8 949	94,7	1,14
Moravskoslezský	39 624	98,1	35 980	20 215	9 284	4,80	5,03	4,59	12 229	102,9	3,24

¹⁾ podíl nezaměstnaných na obyvatelstvu = počet dosažitelných uchazečů o zaměstnání ve věku 15–64 let / počet obyvatel ve věku 15–64 let v %

KOMENTÁŘ
Uchazeči o zaměstnání a pracovní místa v evidenci úřadů práce v Libereckém kraji a jeho okresech k 31. 5. 2023

Pramen: Ministerstvo práce a sociálních věcí ČR

	Liberecký kraj	v tom okresy			
		Česká Lípa	Jablonec nad Nisou	Liberec	Semily
Uchazeči o zaměstnání v evidenci úřadu práce					
stav ke konci minulého měsíce	11 893	2 324	2 600	5 072	1 897
nově hlášení	1 514	361	293	641	219
uchazeči s ukončenou evidencí a uchazeči vyřazení z evidence	1 934	435	374	776	349
v tom:					
umístění celkem	1 276	288	252	497	239
z toho úřadem práce	477	112	104	246	15
vyřazení ¹⁾	287	69	48	121	49
ostatní	371	78	74	158	61
stav ke konci sledovaného měsíce	11 473	2 250	2 519	4 937	1 767
z toho:					
dosažitelní ve věku 15–64 let	10 116	1 994	2 267	4 219	1 636
ženy	6 458	1 275	1 450	2 768	965
z toho dosažitelné ve věku 15–64 let	5 703	1 135	1 300	2 368	900
osoby se zdravotním postižením	1 638	397	336	600	305
absolventi a mladiství	570	133	133	206	98
Pracovní místa v evidenci úřadu práce					
stav ke konci minulého měsíce	7 317	1 160	936	3 739	1 482
nově hlášená místa	896	264	107	417	108
obsazená místa	216	35	5	110	66
zrušená místa	754	156	100	444	54
uvolněná místa	34	6	6	6	16
stav ke konci sledovaného měsíce	7 277	1 239	944	3 608	1 486
z toho pro:					
osoby se zdravotním postižením	456	75	85	220	76
absolventy a mladistvé	1 491	323	249	523	396
Uchazeči o zaměstnání v evidenci úřadu práce s podporou v nezaměstnanosti	3 377	736	675	1 401	565
z toho:					
dosažitelní ve věku 15–64 let	3 219	697	648	1 329	545
ženy	1 888	436	370	769	313
osoby se zdravotním postižením	487	145	93	160	89
absolventi a mladiství	33	14	2	9	8

¹⁾ podle § 30 odst. 2 Zákona o zaměstnanosti č. 435/2004 Sb.

KOMENTÁŘ

Podíl nezaměstnaných na obyvatelstvu podle okresů České republiky k 31. 5. 2023

Pramen: Ministerstvo práce a sociálních věcí ČR

	Podíl nezaměstnaných na obyvatelstvu ¹⁾ (%)	Pořadí		Podíl nezaměstnaných na obyvatelstvu ¹⁾ (%)	Pořadí
Česká republika	3,45	x			
v tom okres:					
Praha-východ	1,53	1.	Olomouc	3,02	40.
Pelhřimov	1,55	2.	Česká Lípa	3,06	41.
Praha-západ	1,58	3.	Vsetín	3,06	42.
Benešov	1,76	4.	Kutná Hora	3,07	43.
Plzeň-jih	1,77	5.	Frýdek-Místek	3,11	44.
Rychnov nad Kněžnou	1,86	6.	Cheb	3,14	45.
Jindřichův Hradec	1,90	7.	Blansko	3,15	46.
Jičín	1,90	8.	Rokycany	3,26	47.
Zlín	1,91	9.	Trutnov	3,36	48.
Prostějov	2,24	10.	Šumperk	3,38	49.
Písek	2,28	11.	Beroun	3,42	50.
Ústí nad Orlicí	2,35	12.	Litoměřice	3,44	51.
Vyškov	2,35	13.	Český Krumlov	3,65	52.
České Budějovice	2,39	14.	Semily	3,71	53.
Mladá Boleslav	2,40	15.	Liberec	3,83	54.
Chrudim	2,40	16.	Náchod	3,85	55.
Havlíčkův Brod	2,42	17.	Kolín	3,93	56.
Prachatice	2,43	18.	Nymburk	4,06	57.
Strakonice	2,43	19.	Jablonec nad Nisou	4,06	58.
Klatovy	2,47	20.	Přerov	4,07	59.
Domažlice	2,53	21.	Příbram	4,09	60.
Jihlava	2,57	22.	Jeseník	4,26	61.
Plzeň-město	2,69	23.	Mělník	4,28	62.
Kroměříž	2,71	24.	Karlovy Vary	4,37	63.
Rakovník	2,74	25.	Kladno	4,51	64.
Uherské Hradiště	2,74	26.	Sokolov	4,68	65.
Svitavy	2,76	27.	Teplice	4,76	66.
Žďár nad Sázavou	2,76	28.	Znojmo	4,87	67.
Opava	2,77	29.	Hodonín	4,89	68.
Plzeň-sever	2,78	30.	Děčín	5,00	69.
Pardubice	2,78	31.	Ostrava-město	5,08	70.
Nový Jičín	2,80	32.	Brno-město	5,15	71.
Brno-venkov	2,83	33.	Louny	5,59	72.
Tábor	2,86	34.	Ústí nad Labem	5,67	73.
Břeclav	2,91	35.	Bruntál	5,89	74.
Hradec Králové	2,92	36.	Chomutov	6,24	75.
Třebíč	2,95	37.	Most	6,90	76.
Tachov	2,98	38.	Karviná	8,24	77.
Hl. m. Praha	3,00	39.			

¹⁾ podíl nezaměstnaných na obyvatelstvu = počet dosažitelných uchazečů o zaměstnání ve věku 15–64 let / počet obyvatel ve věku 15–64 let v %

KOMENTÁŘ

Meziměsíční změna počtu nezaměstnaných podle okresů České republiky (květen 2023/duben 2023)

Pramen: Ministerstvo práce a sociálních věcí ČR

	Meziměsíční přírůstek/úbytek počtu nezaměstnaných (%)	Pořadí		Meziměsíční přírůstek/úbytek počtu nezaměstnaných (%)	Pořadí
Česká republika	-2,98	x			
v tom okres:					
Jeseník	-10,75	1.	Přerov	-3,64	40.
Jindřichův Hradec	-9,73	2.	Tábor	-3,37	41.
Chrudim	-7,29	3.	Olomouc	-3,27	42.
Český Krumlov	-7,27	4.	Plzeň-sever	-3,26	43.
Rakovník	-7,21	5.	Hradec Králové	-3,26	44.
Znojmo	-6,97	6.	Opava	-3,21	45.
Prachatice	-6,86	7.	Česká Lípa	-3,18	46.
Semily	-6,85	8.	Jablonec nad Nisou	-3,12	47.
Břeclav	-6,70	9.	Blansko	-3,05	48.
Klatovy	-6,67	10.	Beroun	-2,97	49.
Vsetín	-6,53	11.	Tachov	-2,91	50.
Havlíčkův Brod	-6,39	12.	Jičín	-2,87	51.
Prostějov	-5,96	13.	Mladá Boleslav	-2,70	52.
Šumperk	-5,92	14.	Liberec	-2,66	53.
Náchod	-5,88	15.	Kroměříž	-2,55	54.
Benešov	-5,64	16.	Cheb	-2,53	55.
Strakonice	-5,59	17.	Zlín	-2,47	56.
Jihlava	-5,40	18.	Ústí nad Labem	-2,45	57.
Svitavy	-5,33	19.	Pardubice	-2,45	58.
Písek	-5,30	20.	Chomutov	-2,44	59.
Bruntál	-5,27	21.	Plzeň-město	-2,32	60.
Třebíč	-5,17	22.	Nymburk	-2,03	61.
Kutná Hora	-4,90	23.	Kolín	-2,01	62.
Plzeň-jih	-4,81	24.	Louny	-1,91	63.
České Budějovice	-4,78	25.	Frýdek-Místek	-1,84	64.
Uherské Hradiště	-4,70	26.	Karlovvy Vary	-1,78	65.
Žďár nad Sázavou	-4,65	27.	Domažlice	-1,36	66.
Litoměřice	-4,60	28.	Ostrava-město	-1,30	67.
Hodonín	-4,48	29.	Hl. m. Praha	-1,23	68.
Trutnov	-4,40	30.	Teplice	-0,98	69.
Rokycany	-4,36	31.	Rychnov nad Kněžnou	-0,90	70.
Děčín	-4,33	32.	Ústí nad Orlicí	-0,86	71.
Pelhřimov	-4,29	33.	Praha-východ	-0,80	72.
Příbram	-4,22	34.	Brno-venkov	-0,79	73.
Nový Jičín	-4,09	35.	Karviná	-0,76	74.
Praha-západ	-4,03	36.	Most	-0,73	75.
Vyškov	-3,92	37.	Brno-město	-0,40	76.
Mělník	-3,80	38.	Kladno	-0,34	77.
Sokolov	-3,69	39.			

KOMENTÁŘ

Počet uchazečů na 1 volné pracovní místo v evidenci úřadů práce podle okresů České republiky k 31. 5. 2023

Pramen: Ministerstvo práce a sociálních věcí ČR

	Počet uchazečů na 1 volné pracovní místo v evidenci úřadů práce	Pořadí		Počet uchazečů na 1 volné pracovní místo v evidenci úřadů práce	Pořadí
Česká republika	0,89	x			
v tom okres:					
Praha-východ	0,18	1.	Semily	1,19	40.
Mladá Boleslav	0,23	2.	Brno-město	1,20	41.
Praha-západ	0,26	3.	Vsetín	1,26	42.
Hl. m. Praha	0,34	4.	Jindřichův Hradec	1,28	43.
Pelhřimov	0,36	5.	Kladno	1,32	44.
Tachov	0,38	6.	Prostějov	1,35	45.
Benešov	0,43	7.	Liberec	1,37	46.
Plzeň-jih	0,45	8.	Uherské Hradiště	1,54	47.
Beroun	0,45	9.	Olomouc	1,56	48.
Domažlice	0,46	10.	Náchod	1,56	49.
Český Krumlov	0,48	11.	Chomutov	1,59	50.
Plzeň-město	0,48	12.	Trutnov	1,74	51.
Pardubice	0,49	13.	Třebíč	1,79	52.
Mělník	0,52	14.	Břeclav	1,80	53.
Rychnov nad Kněžnou	0,53	15.	Česká Lípa	1,82	54.
Cheb	0,53	16.	Kroměříž	1,93	55.
Prachatice	0,56	17.	Teplice	2,01	56.
Ústí nad Orlicí	0,58	18.	Karlovy Vary	2,05	57.
Kolín	0,66	19.	Frýdek-Místek	2,09	58.
Klatovy	0,66	20.	Šumperk	2,09	59.
Zlín	0,67	21.	Strakonice	2,11	60.
Jičín	0,68	22.	Litoměřice	2,13	61.
Hradec Králové	0,69	23.	Blansko	2,25	62.
Jihlava	0,72	24.	Přerov	2,31	63.
Písek	0,73	25.	Znojmo	2,42	64.
Tábor	0,74	26.	Ostrava-město	2,66	65.
Plzeň-sever	0,78	27.	Jablonec nad Nisou	2,67	66.
Chrudim	0,79	28.	Hodonín	2,73	67.
Brno-venkov	0,79	29.	Jeseník	2,77	68.
České Budějovice	0,83	30.	Žďár nad Sázavou	2,79	69.
Rakovník	0,84	31.	Louny	2,96	70.
Svitavy	0,85	32.	Sokolov	3,15	71.
Rokycany	0,86	33.	Opava	3,21	72.
Vyškov	0,93	34.	Děčín	3,29	73.
Nymburk	0,93	35.	Ústí nad Labem	3,33	74.
Kutná Hora	1,01	36.	Most	4,53	75.
Havlíčkův Brod	1,05	37.	Bruntál	4,85	76.
Nový Jičín	1,15	38.	Karviná	10,29	77.
Příbram	1,17	39.			