

KOMENTÁŘ

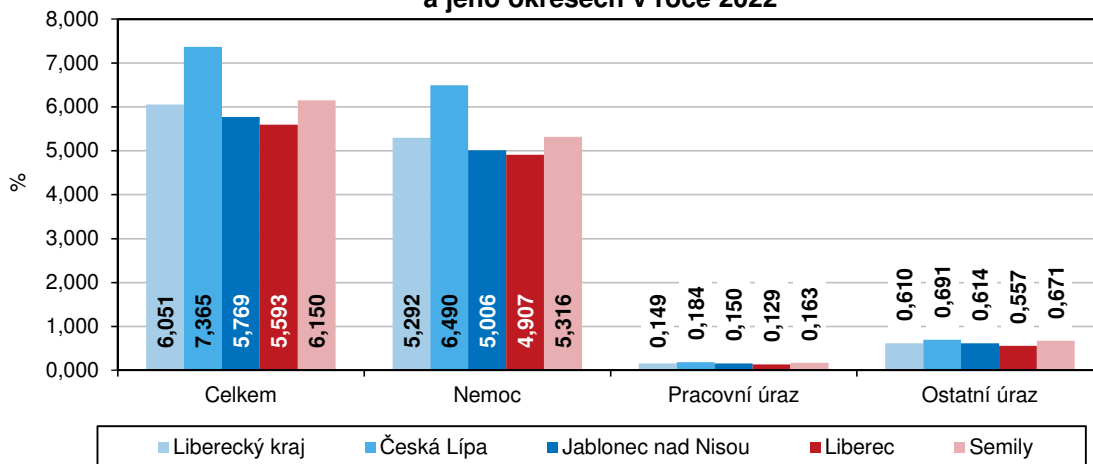
7. 6. 2023

Dočasná pracovní neschopnost pro nemoc a úraz v Libereckém kraji v roce 2022

Průměrné procento pracovní neschopnosti v Libereckém kraji meziročně pokleslo na 6,051 %, přesto bylo v rámci mezikrajského srovnání 3. nejvyšší. Prvenství má náš kraj v počtu nově hlášených případů dočasné pracovní neschopnosti v přepočtu na 100 pojištěnců.

V roce 2022 bylo v Libereckém kraji v průměru evidováno 152 027 nemocensky pojištěných osob, tj. o 1 160 osob (0,8 %) více než v roce 2021. Ženy z uvedeného počtu představovaly 50,3 %, mladiství byli zastoupeni z 0,3 %. Z pohledu okresů Libereckého kraje se na uvedeném přírůstku podílel okres Liberec (+1 334 osob, +1,9 %), okres Semily (+357 osob, +1,5 %) a okres Jablonec nad Nisou (39 osob, +0,2 %). Pouze v okrese Česká Lípa se počet nemocensky pojištěných snížil, a to 570 osob (-1,9 %).

Průměrné procento dočasné pracovní neschopnosti v Libereckém kraji a jeho okresech v roce 2022



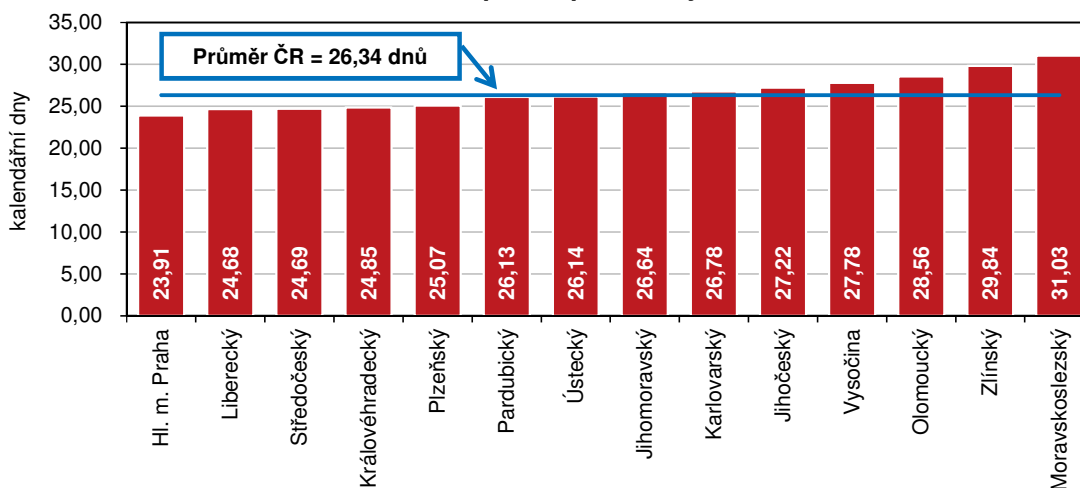
Počet nově hlášených případů dočasné pracovní neschopnosti v Libereckém kraji se ve srovnání s předchozím rokem zvýšil o 26 107 případů (+23,7 %) na 136 033 událostí. Důvodem byla pokračující pandemie covidu-19 a tím spojené karantény, při které mají pojištěnci také nárok na nemocenské. Meziroční nárůst nově hlášených případů vykázaly také všechny okresy Libereckého kraje, absolutně nejvyšší byl vykázan v okrese Liberec (+13 251 případů +25,1 %), nejvyšší relativní v okrese Semily (+28,1 %, +4 368 případů). Na ženy připadlo 52,3 % nově hlášených případů, na muže 47,7 % případů. Nová pracovní neschopnost se z převážné většiny týkala nemoci (93,8 %), a to jak v případě žen (95,6 %), tak v případě mužů (92,0 %). Dalších 1,2 % nových případů připadlo na pracovní úrazy, 5,0 % na ostatní úrazy.

Při přepočtu na 100 pojištěnců připadlo v roce 2022 v Libereckém kraji 89,48 nově hlášených případů dočasné pracovní neschopnosti, tj. o 16,62 případů (22,8 %) více než v roce 2021.

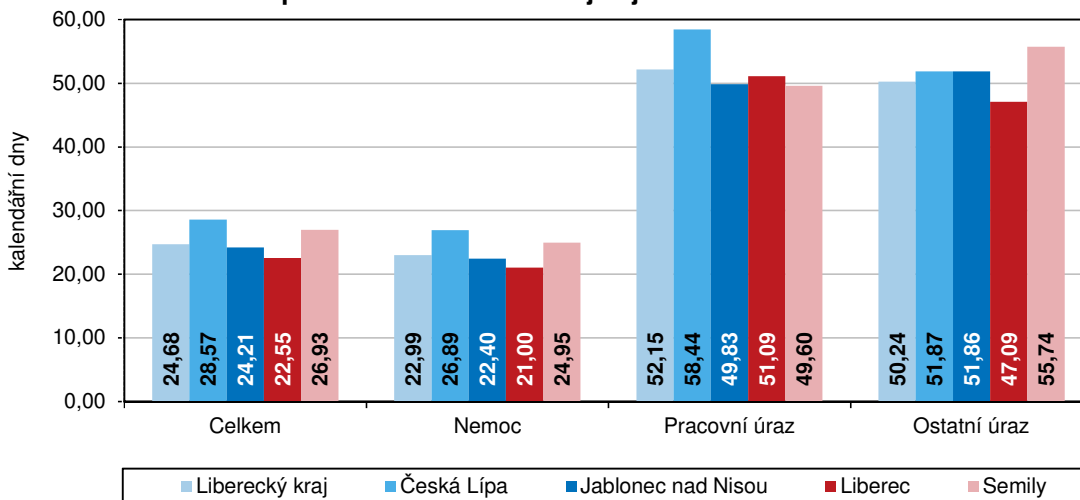
KOMENTÁŘ

V rámci mezikrajského žebříčku se jednalo o nejvyšší hodnotu, která se o 16,66 případů pohybuje nad údajem za Českou republiku. Na opačné straně žebříčku se umístilo hlavní město Praha s 57,13 nově nahlášenými případy na 100 pojištěnců. Mezi okresy kraje byla krajská hodnota překročena v okrese Česká Lípa (94,10 případů) a v okrese Liberec (90,53 případů). Na 100 pojištěnců pak připadlo 84,00 nově hlášených případů pro nemoc, 1,04 případů pro pracovní úraz a 4,43 případů pro ostatní úraz. Z pohledu pohlaví na 100 pojištěných žen v našem kraji připadlo 92,98 případů, na 100 mužů 85,94 případů. Obě tyto hodnoty jsou opět nejvyšší mezi všemi kraji.

Průměrná doba trvání 1 nově hlášeného případu dočasné pracovní neschopnosti podle krajů v roce 2022



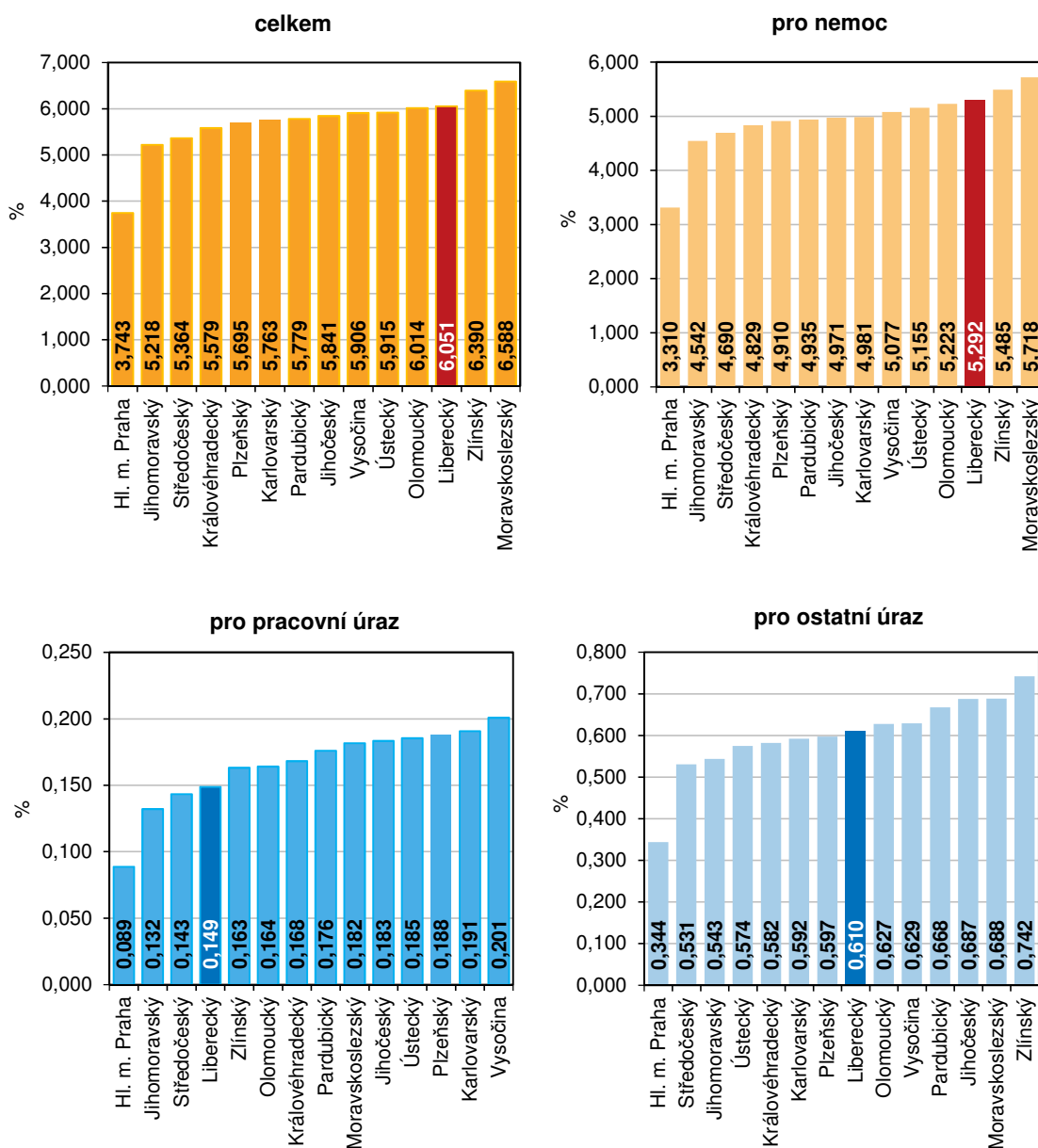
Průměrná doba trvání 1 nově hlášeného případu dočasné pracovní neschopnosti v Libereckém kraji a jeho okresech v roce 2022



KOMENTÁŘ

Průměrné procento dočasné pracovní neschopnosti udává, kolik ze 100 pojištěnců je průměrně každý den v dočasné pracovní neschopnosti pro nemoc či úraz. Hodnota tohoto ukazatele v roce 2022 v Libereckém kraji dosáhla 6,051 % (6,517 % v případě žen, 5,580 % v případě mužů). Celková nemocnost se meziročně snížila o 0,402 procentních bodů (p. b.), republikový průměr překročila o 0,796 p. b. Mezi okresy našeho kraje byla nejvyšší hodnota vykázána v okrese Česká Lípa (7,365 %), nejnižší v okrese Liberec (5,593 %).

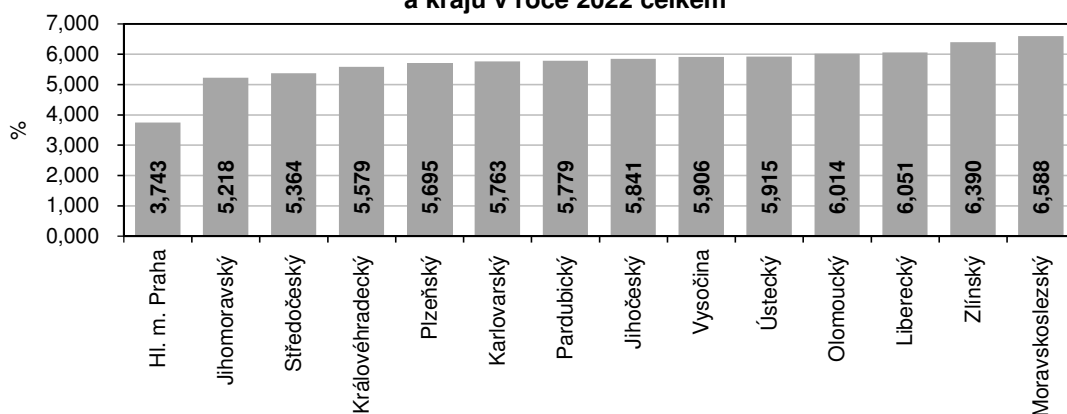
Průměrné procento dočasné pracovní neschopnosti podle krajů za rok 2022



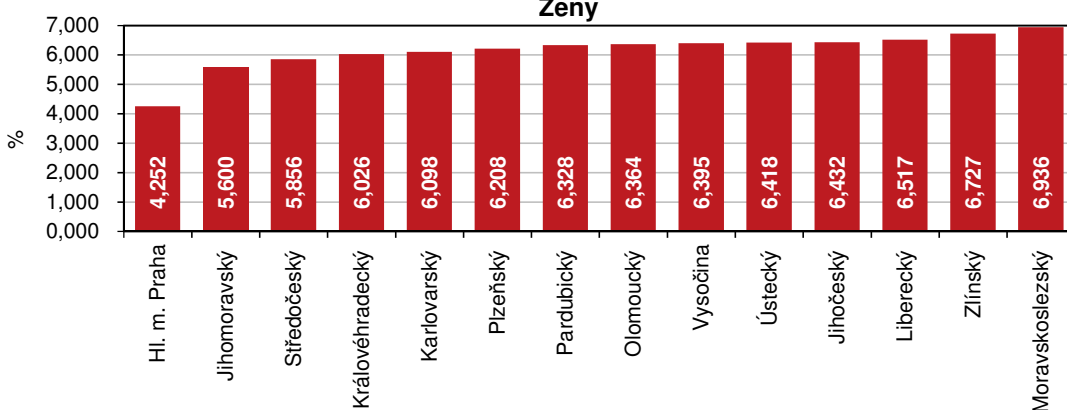
KOMENTÁŘ

Nemocnost meziročně poklesla také u všech zbývajících krajů. Nejvýrazněji se snížila v Plzeňském kraji, a to o 0,522 p. b. Nejnižší průměrné procento dočasné pracovní neschopnosti ve výši 3,743 % vykázalo hlavní město Praha, nejvyšší ve výši 6,588 % Moravskoslezský kraj. Hodnota evidovaná v Libereckém kraji byla 3. nejvyšší.

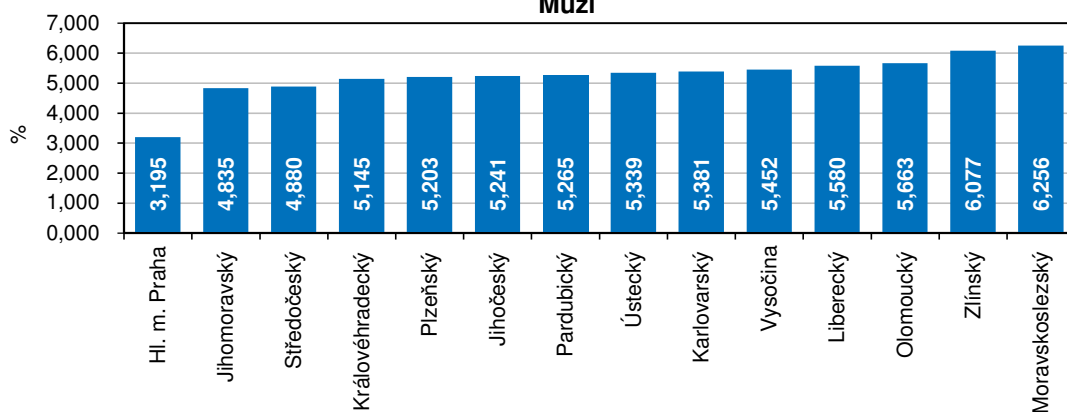
Průměrné procento dočasné pracovní neschopnosti podle pohlaví a krajů v roce 2022 celkem



Ženy



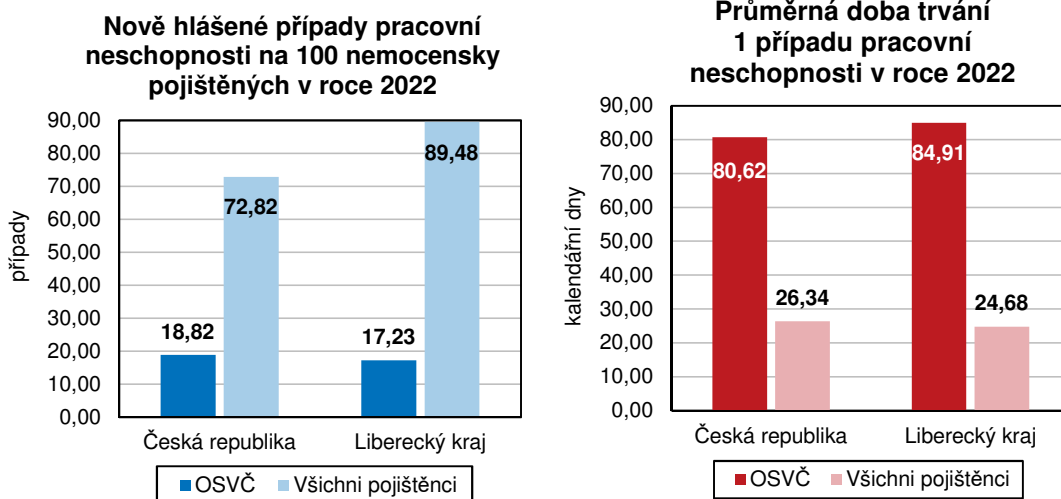
Muži



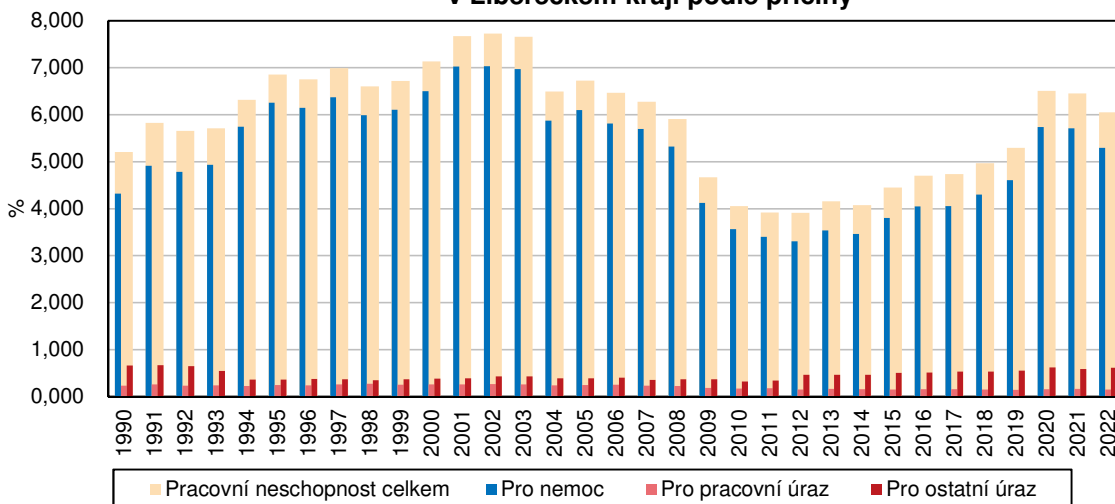
KOMENTÁŘ

Denně bylo v roce 2022 v průměru v Libereckém kraji 9 199 osob práce neschopných (o 537 osob a 5,5 % méně než v roce 2021). Pro nemoc bylo neschopno pracovat 8 046 osob, pro pracovní úraz 226 osob a pro ostatní úrazy 928 osob.

Pracovní neschopnost u OSVČ a většinové populace v kraji



Průměrné procento dočasné pracovní neschopnosti v Libereckém kraji podle příčiny



Průměrná doba trvání 1 případu dočasné pracovní neschopnosti v Libereckém kraji v roce 2022 dosáhla 24,68 dnů, tj. o 7,64 dnů méně než v roce 2021. Pracovní neschopnost pro nemoc trvala v průměru 22,99 dnů a meziročně se zkrátila o 7,74 dny, pro pracovní úraz 52,15 dnů (-4,60 dnů) a pro ostatní úrazy 50,24 dnů (-2,25 dnů). Celková hodnota se o 1,65 dnů pohybovala pod republikovým průměrem a mezi kraji byla 2. nejnižší. Nejkratší průměrná doba trvání byla

KOMENTÁŘ

vykázána v hlavním městě Praze (23,91 dnů), nejdelší v Moravskoslezském kraji (31,03 dnů). V okresech Libereckého kraje nejnižší hodnota ukazatele byla dosažena v okrese Liberec (22,55 dnů), nejvyšší v okrese Česká Lípa (28,57 dnů).

V roce 2022 bylo v Libereckém kraji v průměru nemocensky pojištěno 3 692 samostatně výdělečně činných osob (OSVČ). Ty nahlásily 636 případů pracovní neschopnosti, tj. v přepočtu na 100 osob 17,23 případů. Průměrná doba trvání 1 případu dočasné pracovní neschopnosti dosáhla 84,91 dnů, průměrné procento dočasné pracovní neschopnosti OSVČ činilo 4,007 %.

V roce 2022 bylo v Libereckém kraji způsobeno 1 527 úrazů s pracovní neschopností delší než 3 dny, přičemž častěji se staly mužům (66,7% podíl na celkovém počtu). Mladiství nově nahlásili 4 případy pracovní neschopnosti pro pracovní úraz.

Kontakt:

Ondřej Beneš

Krajská správa ČSÚ v Liberci

Oddělení informačních služeb

Tel.: 485 238 811

E-mail: infoservislbc@czso.cz

KOMENTÁŘ

Přílohy:

Charakteristiky dočasné pracovní neschopnosti podle krajů v roce 2022

	Průměrný počet nemocensky pojištěných	Dočasná pracovní neschopnost					Průměrný denní stav dočasně práce neschopných
		nově hlášené případy	kalendářní dny	nově hlášené případy na 100 nemocensky pojištěných	průměrné procento	průměrná doba trvání 1 nově hlášeného případu (kalendářní dny)	
Česká republika	4 747 949	3 457 633	91 063 593	72,82	5,255	26,34	249 489
v tom kraje:							
Hl. město Praha	1 287 387	735 541	17 587 944	57,13	3,743	23,91	48 186
Středočeský	468 194	371 273	9 166 027	79,30	5,364	24,69	25 112
Jihočeský	231 428	181 305	4 934 257	78,34	5,841	27,22	13 519
Plzeňský	229 456	190 266	4 770 021	82,92	5,695	25,07	13 069
Karlovarský	80 170	62 965	1 686 457	78,54	5,763	26,78	4 620
Ústecký	271 766	224 425	5 867 279	82,58	5,915	26,14	16 075
Liberecký	152 027	136 033	3 357 776	89,48	6,051	24,68	9 199
v tom okres:							
Česká Lípa	29 202	27 478	785 044	94,10	7,365	28,57	2 151
Jablonec nad Nisou	26 026	22 639	548 066	86,99	5,769	24,21	1 502
Liberec	72 890	65 984	1 487 957	90,53	5,593	22,55	4 077
Semily	23 910	19 932	536 709	83,36	6,150	26,93	1 470
Královéhradecký	211 542	173 370	4 307 996	81,96	5,579	24,85	11 803
Pardubický	197 192	159 167	4 159 128	80,72	5,779	26,13	11 395
Vysočina	178 444	138 455	3 846 806	77,59	5,906	27,78	10 539
Jihomoravský	523 447	374 174	9 969 363	71,48	5,218	26,64	27 313
Olomoucký	226 701	174 247	4 976 549	76,86	6,014	28,56	13 634
Zlínský	225 900	176 578	5 268 733	78,17	6,390	29,84	14 435
Moravskoslezský	464 294	359 834	11 165 257	77,50	6,588	31,03	30 590

KOMENTÁŘ
Dočasná pracovní neschopnost pro nemoc a úraz v Libereckém kraji

	2016	2017	2018	2019	2020	2021	2022
Průměrný počet osob nemocensky pojištěných	149 774	152 194	155 680	154 754	150 662	150 867	152 027
Nově hlášené případy dočasné pracovní neschopnosti	64 680	67 402	74 864	77 049	96 024	109 926	136 033
v tom:							
pro nemoc	57 413	59 996	67 330	69 474	89 101	102 211	127 710
pro pracovní úrazy	1 677	1 729	1 631	1 584	1 445	1 591	1 582
pro ostatní úrazy	5 590	5 677	5 903	5 991	5 478	6 124	6 741
Kalendářní dny dočasné pracovní neschopnosti	2 577 424	2 628 476	2 821 607	2 989 660	3 587 650	3 553 637	3 357 776
v tom:							
pro nemoc	2 216 451	2 250 834	2 439 996	2 599 615	3 160 755	3 141 889	2 936 613
pro pracovní úrazy	83 260	85 147	81 854	80 091	85 311	90 289	82 507
pro ostatní úrazy	277 713	292 495	299 757	309 954	341 584	321 459	338 656
Nově hlášené případy dočasné pracovní neschopnosti na 100 nemocensky pojištěných	43,19	44,29	48,09	49,79	63,73	72,86	89,48
v tom:							
pro nemoc	38,33	39,42	43,25	44,89	59,14	67,75	84,00
pro pracovní úrazy	1,12	1,14	1,05	1,02	0,96	1,05	1,04
pro ostatní úrazy	3,73	3,73	3,79	3,87	3,64	4,06	4,43
Průměrný denní stav dočasně práce neschopných (osoby)	7 042	7 201	7 730	8 191	9 802	9 736	9 199
v tom:							
pro nemoc	6 056	6 167	6 685	7 122	8 636	8 608	8 046
pro pracovní úrazy	227	233	224	219	233	247	226
pro ostatní úrazy	759	801	821	849	933	881	928
Průměrné procento dočasné pracovní neschopnosti	4,702	4,732	4,966	5,293	6,506	6,453	6,051
v tom:							
pro nemoc	4,043	4,052	4,294	4,602	5,732	5,706	5,292
pro pracovní úrazy	0,152	0,153	0,144	0,142	0,155	0,164	0,149
pro ostatní úrazy	0,507	0,527	0,528	0,549	0,619	0,584	0,610
Průměrná doba trvání 1 případu dočasné pracovní neschopnosti (kalendářní dny)	39,85	39,00	37,69	38,80	37,36	32,33	24,68
v tom:							
pro nemoc	38,61	37,52	36,24	37,42	35,47	30,74	22,99
pro pracovní úrazy	49,65	49,25	50,19	50,56	59,04	56,75	52,15
pro ostatní úrazy	49,68	51,52	50,78	51,74	62,36	52,49	50,24

KOMENTÁŘ

Průměrné procento dočasné pracovní neschopnosti podle okresů České republiky v roce 2022

Průměrné procento dočasné pracovní neschopnosti celkem	pořadí	v tom									
		pro nemoc	pořadí	pro pracovní úraz	pořadí	pro ostatní úraz	pořadí				
Česká republika	5,255	x	Česká republika	4,570	x	Česká republika	0,145	x	Česká republika	0,540	x
v tom okres:			v tom okres:			v tom okres:			v tom okres:		
Hlavní město Praha	3,743	1.	Hlavní město Praha	3,310	1.	Mladá Boleslav	0,078	1.	Hlavní město Praha	0,344	1.
Brno-město	4,179	2.	Brno-město	3,678	2.	Hlavní město Praha	0,089	2.	Brno-město	0,408	2.
Jeseník	4,679	3.	Jeseník	4,049	3.	Brno-město	0,092	3.	Mělník	0,466	3.
Hradec Králové	4,752	4.	Hradec Králové	4,123	4.	Beroun	0,096	4.	Kladno	0,467	4.
Mělník	4,970	5.	Pardubice	4,269	5.	Rakovník	0,111	5.	Hradec Králové	0,482	5.
Pardubice	4,995	6.	Mělník	4,340	6.	Jeseník	0,112	6.	Kolín	0,491	6.
Kolín	5,041	7.	Plzeň-město	4,377	7.	Rychnov n. Kněžnou	0,114	7.	Beroun	0,503	7.
Plzeň-město	5,044	8.	Kolín	4,409	8.	Most	0,119	8.	Most	0,505	8.
Mladá Boleslav	5,177	9.	České Budějovice	4,442	9.	Kroměříž	0,126	9.	Praha-západ	0,511	9.
Kladno	5,177	10.	Jihlava	4,474	10.	Liberec	0,129	10.	Jeseník	0,518	10.
České Budějovice	5,195	11.	Nymburk	4,522	11.	Kladno	0,130	11.	Plzeň-město	0,520	11.
Nymburk	5,223	12.	Mladá Boleslav	4,527	12.	Nymburk	0,135	12.	Praha-východ	0,524	12.
Most	5,231	13.	Kladno	4,580	13.	Nový Jičín	0,139	13.	Příbram	0,544	13.
Jihlava	5,241	14.	Praha-západ	4,591	14.	Vyškov	0,140	14.	Olomouc	0,546	14.
Praha-západ	5,244	15.	Most	4,607	15.	Kolín	0,140	15.	Ústí nad Labem	0,547	15.
Beroun	5,312	16.	Příbram	4,683	16.	České Budějovice	0,141	16.	Liberec	0,557	16.
Chomutov	5,393	17.	Chomutov	4,686	17.	Pardubice	0,142	17.	Havlíčkův Brod	0,557	17.
Příbram	5,402	18.	Beroun	4,712	18.	Praha-západ	0,142	18.	Chomutov	0,562	18.
Karlovy Vary	5,475	19.	Karlovy Vary	4,723	19.	Chomutov	0,145	19.	Rakovník	0,563	19.
Olomouc	5,506	20.	Znojmo	4,742	20.	Brno-venkov	0,146	20.	Nymburk	0,566	20.
Praha-východ	5,557	21.	Olomouc	4,802	21.	Plzeň-město	0,147	21.	Mladá Boleslav	0,572	21.
Liberec	5,593	22.	Domažlice	4,819	22.	Hradec Králové	0,148	22.	Karlovy Vary	0,579	22.
Znojmo	5,614	23.	Zlín	4,835	23.	Jablonec n. Nisou	0,150	23.	Pardubice	0,583	23.
Domažlice	5,634	24.	Praha-východ	4,868	24.	Frydek-Místek	0,158	24.	Cheb	0,586	24.
Zlín	5,670	25.	Český Krumlov	4,888	25.	Olomouc	0,158	25.	Teplice	0,587	25.
Havlíčkův Brod	5,750	26.	Liberec	4,907	26.	Zlín	0,159	26.	Jičín	0,597	26.
Třebíč	5,767	27.	Třebíč	4,935	27.	Šumperk	0,162	27.	Jihlava	0,600	27.
Jablonec n. Nisou	5,769	28.	Havlíčkův Brod	4,972	28.	Přerov	0,163	28.	Benešov	0,607	28.
Ústí nad Labem	5,821	29.	Jablonec n. Nisou	5,006	29.	Semily	0,163	29.	Pelhřimov	0,609	29.
Cheb	5,841	30.	Kutná Hora	5,008	30.	Mělník	0,165	30.	Ostrava-město	0,610	30.
Litoměřice	5,843	31.	Litoměřice	5,028	31.	Praha-východ	0,165	31.	České Budějovice	0,612	31.
Český Krumlov	5,863	32.	Jindřichův Hradec	5,036	32.	Ostrava-město	0,165	32.	Děčín	0,612	32.
Benešov	5,926	33.	Ústí nad Labem	5,047	33.	Jihlava	0,167	33.	Kroměříž	0,612	33.
Jindřichův Hradec	5,937	34.	Cheb	5,082	34.	Opava	0,169	34.	Jablonec n. Nisou	0,614	34.
Kutná Hora	5,938	35.	Trutnov	5,088	35.	Ústí nad Orlicí	0,170	35.	Brno-venkov	0,618	35.
Bruntál	5,946	36.	Bruntál	5,099	36.	Blansko	0,171	36.	Sokolov	0,622	36.
Děčín	5,971	37.	Benešov	5,100	37.	Karlovy Vary	0,173	37.	Domažlice	0,622	37.
Trutnov	5,974	38.	Pelhřimov	5,144	38.	Cheb	0,173	38.	Bruntál	0,623	38.
Pelhřimov	5,986	39.	Tábor	5,146	39.	Příbram	0,174	39.	Louny	0,624	39.
Brno-venkov	5,997	40.	Děčín	5,169	40.	Plzeň-jih	0,174	40.	Třebíč	0,637	40.
Tábor	6,000	41.	Vyškov	5,177	41.	Vsetín	0,175	41.	Litoměřice	0,637	41.
Vyškov	6,013	42.	Ústí nad Orlicí	5,187	42.	Teplice	0,177	42.	Plzeň-jih	0,641	42.
Ústí nad Orlicí	6,053	43.	Klatovy	5,188	43.	Litoměřice	0,178	43.	Klatovy	0,648	43.
Ostrava-město	6,080	44.	Plzeň-sever	5,202	44.	Uherské Hradiště	0,181	44.	Náchod	0,649	44.
Klatovy	6,093	45.	Brno-venkov	5,232	45.	Svitavy	0,181	45.	Kutná Hora	0,652	45.
Kroměříž	6,103	46.	Náchod	5,290	46.	Česká Lípa	0,184	46.	Tábor	0,659	46.
Plzeň-sever	6,112	47.	Ostrava-město	5,304	47.	Děčín	0,190	47.	Rychnov n. Kněžnou	0,660	47.
Náchod	6,136	48.	Semily	5,316	48.	Jičín	0,191	48.	Znojmo	0,668	48.
Semily	6,150	49.	Sokolov	5,338	49.	Prachovice	0,192	49.	Plzeň-sever	0,670	49.
Plzeň-jih	6,174	50.	Plzeň-jih	5,359	50.	Jindřichův Hradec	0,193	50.	Semily	0,671	50.
Rychnov n. Kněžnou	6,195	51.	Kroměříž	5,365	51.	Domažlice	0,193	51.	Zlín	0,676	51.
Rakovník	6,202	52.	Rychnov n. Kněžnou	5,421	52.	Třebíč	0,195	52.	Trutnov	0,676	52.
Sokolov	6,203	53.	Chrudim	5,436	53.	Tábor	0,196	53.	Prostějov	0,680	53.
Jičín	6,255	54.	Jičín	5,467	54.	Břeclav	0,196	54.	Česká Lípa	0,691	54.
Svitavy	6,373	55.	Svitavy	5,485	55.	Náchod	0,197	55.	Ústí nad Orlicí	0,696	55.
Chrudim	6,461	56.	Písek	5,520	56.	Znojmo	0,203	56.	Vyškov	0,697	56.
Písek	6,488	57.	Rakovník	5,528	57.	Prostějov	0,204	57.	Břeclav	0,700	57.
Přerov	6,492	58.	Přerov	5,608	58.	Žďár nad Sázavou	0,209	58.	Svitavy	0,707	58.
Prostějov	6,516	59.	Strakonice	5,613	59.	Trutnov	0,210	59.	Jindřichův Hradec	0,708	59.

Oddělení informačních služeb – Krajská správa ČSÚ v Liberci

Informace o inflaci, HDP, obyvatelstvu, průměrných mzdách a mnohé další najdete na stránkách

Českého statistického úřadu: www.liberec.czso.cz | tel.: 485 238 811, e-mail: infoservislbc@czso.cz

KOMENTÁŘ

Průměrné procento dočasné pracovní neschopnosti podle okresů České republiky v roce 2022

Dokončení

	Průměrné procento dočasné pracovní neschopnosti celkem	pořadí	v tom								
			pro nemoc	pořadí	pro pracovní úraz	pořadí	pro ostatní úraz	pořadí			
Nový Jičín	6,536	60.	Prostějov	5,631	60.	Písek	0,213	60.	Karviná	0,713	60.
Blansko	6,623	61.	Blansko	5,658	61.	Louny	0,216	61.	Rokycany	0,720	61.
Teplice	6,666	62.	Nový Jičín	5,672	62.	Benešov	0,218	62.	Tachov	0,721	62.
Louny	6,743	63.	Tachov	5,833	63.	Havlíčkův Brod	0,221	63.	Přerov	0,722	63.
Strakonice	6,743	64.	Teplice	5,903	64.	Bruntál	0,224	64.	Opava	0,722	64.
Tachov	6,781	65.	Louny	5,903	65.	Tachov	0,227	65.	Žďár nad Sázavou	0,722	65.
Žďár nad Sázavou	6,877	66.	Vsetín	5,912	66.	Ústí nad Labem	0,227	66.	Nový Jičín	0,725	66.
Vsetín	6,914	67.	Žďár nad Sázavou	5,946	67.	Pelhřimov	0,233	67.	Český Krumlov	0,726	67.
Opava	6,917	68.	Opava	6,026	68.	Hodonín	0,234	68.	Písek	0,755	68.
Šumperk	7,014	69.	Rokycany	6,095	69.	Plzeň-sever	0,240	69.	Šumperk	0,756	69.
Břeclav	7,018	70.	Šumperk	6,097	70.	Sokolov	0,243	70.	Prachatice	0,760	70.
Rokycany	7,085	71.	Břeclav	6,122	71.	Strakonice	0,247	71.	Chrudim	0,769	71.
Prachatice	7,188	72.	Frydek-Místek	6,229	72.	Český Krumlov	0,249	72.	Blansko	0,794	72.
Frydek-Místek	7,216	73.	Prachatice	6,236	73.	Chrudim	0,256	73.	Hodonín	0,804	73.
Uherské Hradiště	7,306	74.	Uherské Hradiště	6,274	74.	Klatovy	0,257	74.	Vsetín	0,826	74.
Česká Lípa	7,365	75.	Hodonín	6,349	75.	Rokycany	0,269	75.	Frydek-Místek	0,829	75.
Hodonín	7,386	76.	Karviná	6,460	76.	Kutná Hora	0,279	76.	Uherské Hradiště	0,851	76.
Karviná	7,487	77.	Česká Lípa	6,490	77.	Karviná	0,314	77.	Strakonice	0,884	77.

Charakteristiky dočasné pracovní neschopnosti OSVČ podle krajů v roce 2022

	Průměrný počet nemocensky pojištěných	Dočasná pracovní neschopnost					Průměrný denní stav dočasně práce neschopných
		nově hlášené případy	kalendářní dny	nově hlášené případy na 100 nemocensky pojištěných	průměrné procento	průměrná doba trvání 1 nově hlášeného případu (kalendářní dny)	
Česká republika	100 912	18 994	1 531 296	18,82	4,157	80,62	4 195
v tom kraje:							
Hl. město Praha	10 020	1 264	95 641	12,61	2,615	75,67	262
Středočeský	13 118	2 017	158 977	15,38	3,320	78,82	436
Jihočeský	8 308	1 591	128 028	19,15	4,222	80,47	351
Plzeňský	4 330	723	55 610	16,70	3,519	76,92	152
Karlovarský	1 550	254	20 029	16,38	3,540	78,85	55
Ústecký	4 465	832	65 109	18,64	3,995	78,26	178
Liberecký	3 692	636	54 004	17,23	4,007	84,91	148
Královéhradecký	6 026	1 017	78 735	16,88	3,580	77,42	216
Pardubický	5 575	976	72 210	17,51	3,548	73,99	198
Vysočina	5 889	1 216	93 965	20,65	4,371	77,27	257
Jihomoravský	11 929	2 362	197 487	19,80	4,536	83,61	541
Olomoucký	5 486	1 111	91 601	20,25	4,575	82,45	251
Zlínský	9 285	2 264	187 735	24,38	5,540	82,92	514
Moravskoslezský	11 239	2 731	232 165	24,30	5,659	85,01	636

Oddělení informačních služeb – Krajská správa ČSÚ v Liberci

Informace o inflaci, HDP, obyvatelstvu, průměrných mzdách a mnohé další najdete na stránkách

Českého statistického úřadu: www.liberec.czso.cz | tel.: 485 238 811, e-mail: infoservislbc@czso.cz