

KOMENTÁŘ

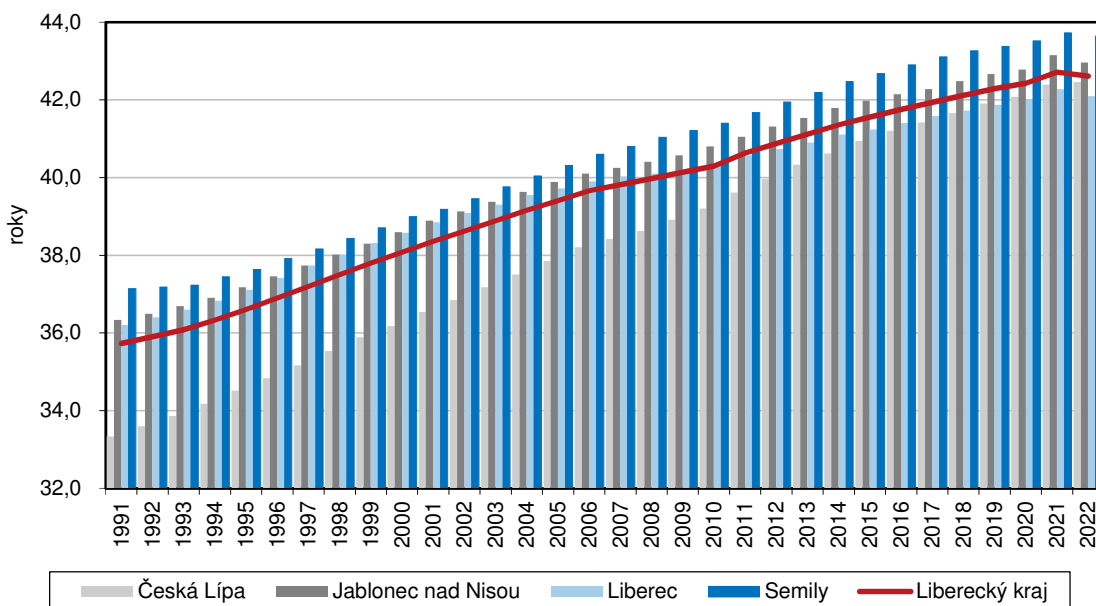
30. 5. 2023

Věkové složení obyvatel Libereckého kraje k 31. 12. 2022

Průměrný věk obyvatel Libereckého kraje dosáhl 42,6 let. Nejstarší obyvatelstvo žije v obci Troskovice, nejmladší v obci Bohatice.

Průměrný věk obyvatel Libereckého kraje ke konci roku 2022 dosáhl 42,6 let. Meziročně došlo k nepatrnému poklesu o 0,1 roku, ve srovnání s rokem 1991 obyvatelstvo našeho kraje zestárla o 6,9 let. V porovnání s průměrným věkem za Českou republiku je obyvatelstvo našeho stejně "staré", v rámci mezikrajského srovnání je společně s obyvatelstvem Ústeckého kraje 4. nejmladší. Nejnižší průměrný věk vykázal Středočeský kraj (41,3 let), nejvyšší Zlínský kraj (43,6 let).

Průměrný věk obyvatel Libereckého kraje a jeho okresů (stav k 31. 12.)



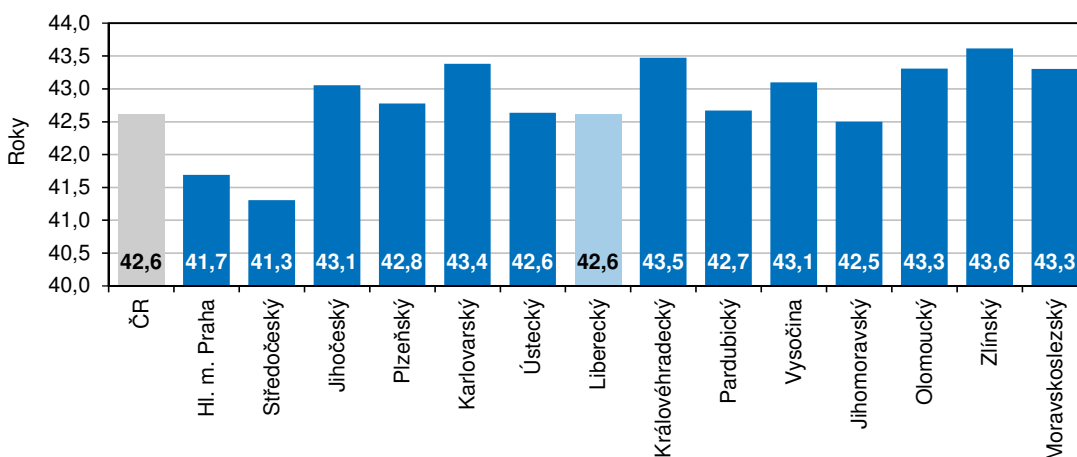
V případě okresů Libereckého kraje nejnižší průměrný věk vykázal okres Liberec (42,1 let) a v rámci 77 okresů se umístil na 13. pozici. Druhým nejmladším územním celkem je okres Česká Lípa (42,5 let a 20. příčka), třetím okres Jablonec nad Nisou (43,0 let, 42. příčka). Okresu Semily s průměrným věkem 43,6 let patřila 62. příčka. Prvenství v meziokresním okresu Praha-východ (38,8 let), poslední místo okresu Jeseník (44,6 let). Mezi 215 obcemi našeho kraje se průměrný věk pohyboval v intervalu od 36,3 let v obci Bohatice (okres Česká Lípa) do 52,2 let v obci Troskovice (okres Semily).

V populaci Libereckého kraje k 31. 12. 2022 převažovaly z 50,9 % ženy, jejich průměrný věk dosáhl 44,0 let. Průměrný věk mužů činil 41,2 let a byli oproti ženám o 2,8 roku mladší. Muži

KOMENTÁŘ

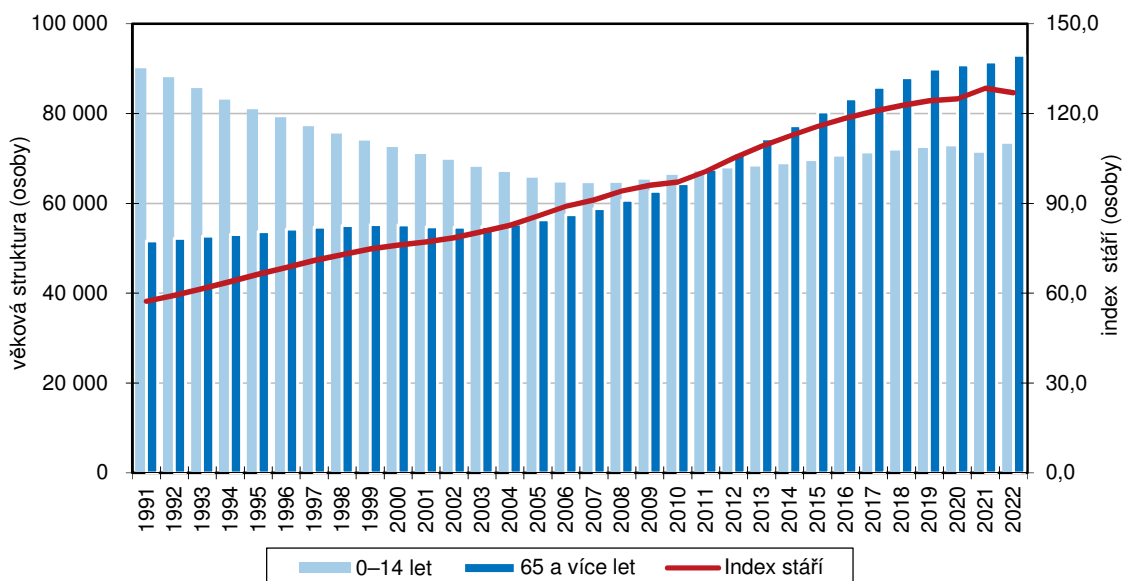
a ženy v průměru za celou Českou republiku dosáhli stejného věku. Mezi kraji se průměrný věk žen pohyboval v intervalu od 42,5 let ve Středočeském kraji do 45,2 let ve Zlínském kraji, nejmladší muže vykázal opět Středočeský kraj (40,1 let), nejstarší Karlovarský a Královéhradecký kraj (shodně 42,0 let).

Průměrný věk podle krajů k 31. 12. 2022



Ke konci roku 2022 bydlelo na území Libereckého kraje 73 237 dětí ve věku 0–14 let, z toho 51,3 % představovali chlapci. Podíl na celkovém počtu obyvatel kraje dosáhl 16,3 %. Populaci ve věku ve věku 15–64 let reprezentovalo 282 953 osob (63,0% podíl) a také v této skupině převažovali muži (50,7 %). Kategorie obyvatel ve věku 65 a více let čítala 92 987 osob (20,7 %) a v tomto případě měly rozhodující zastoupení ženy (57,7 %).

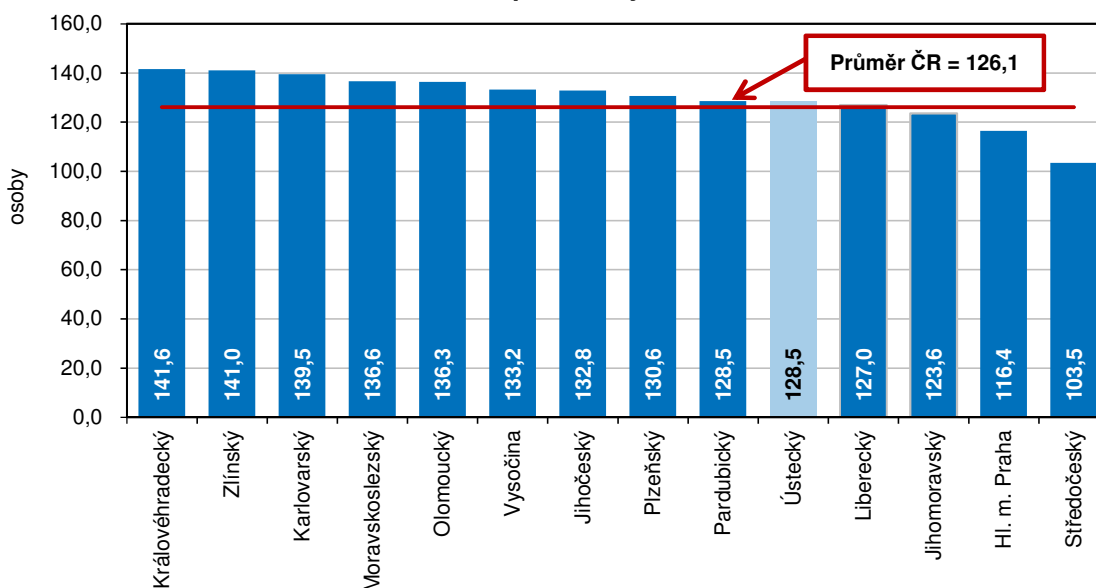
Věková struktura a index stáří v Libereckém kraji



KOMENTÁŘ

Hodnota indexu stáří (počet osob ve věku 65 a více let na 100 dětí ve věku 0–14 let) meziročně poklesla a ke konci roku 2022 připadlo na 100 dětí již 127,0 seniorů. Velmi výrazný rozdíl je patrný v případě indexu stáří u žen a mužů, tj. zatímco na 100 chlapců ve věku 0–14 let připadlo na konci loňského roku 104,8 seniorů, na 100 dívek ve stejném věku 150,3 seniorek. Důvodem je převaha žen v nejvyšších věkových kategoriích.

Index stáří podle krajů k 31. 12. 2022



V rámci Libereckého kraje byla nejvyšší hodnota indexu stáří zjištěna v okrese Semily (141,5) a patřila mu tak 60. pozice v republikovém žebříčku okresů. Nad krajskou hodnotou se pohybovala hodnota tohoto ukazatele ještě v okrese Jablonec nad Nisou (131,6, 39. pozice). V okrese Liberec na 100 dětí připadlo 119,7 dětí (15. pozice), v okrese Česká Lípa 125,6 dětí (24. pozice). Celookresní žebříček vedl okres Praha-východ (70,7), který následoval okres Praha-západ (75,9) a pod hranici 100 se pohyboval ještě okres Brno-venkov (99,7). Poslední příčka opět patřila okresu Jeseník (168,7 seniorů na 100 dětí). Mezi kraji České republiky se hodnota indexu stáří pohybovala od 103,5 osobami ve Středočeském kraji do 141,6 seniorů na 100 dětí v Královéhradeckém kraji. V tomto srovnání se Liberecký kraj umístil na 4. nejlepší pozici. V průměru za celou Českou republiku pak na 100 dětí připadlo 126,1 seniorů.

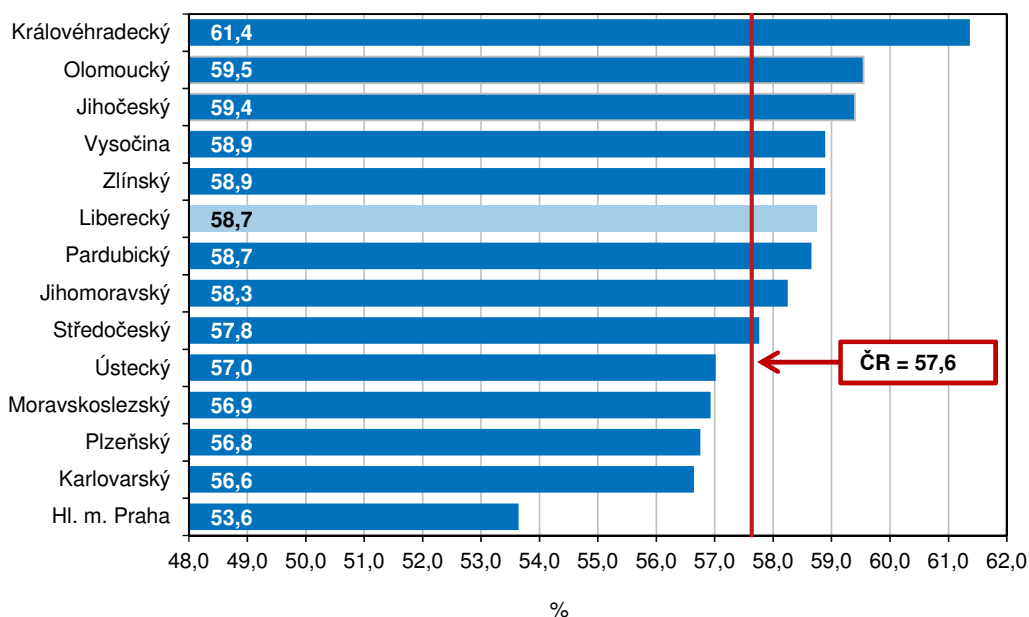
Dalším ukazatelem, kterým je možné popsat demografickou situaci v rámci daného území, je index ekonomického zatížení. Ten vyjadřuje poměr mezi neproduktivní (děti ve věku 0–14 let a 65leté a starší osoby) a produktivní složkou (obyvatelé ve věku 15–64 let) populace. K 31. 12. 2021 tak v Libereckém kraji připadlo na 100 osob ve věku 15–64 let již 58,7 osob v neproduktivním věku. Z pohledu pohlaví je příznivější situace na straně mužů (53,5 osob) než žen (64,1 osob).

Nejvíce je z tohoto pohledu zatížen okres Semily (62,1), který následoval okres Jablonec nad Nisou (61,1). Okres Liberec na 100 ekonomicky aktivních evidoval 57,5 ekonomicky neaktivních osob, okres Česká Lípa 56,5 osob. Na prvním místě celorepublikového meziokresního žebříčku

KOMENTÁŘ

se nejlépe s hodnotou 50,1 ekonomicky neaktivních na 100 ekonomicky aktivních umístil okres Tachov, poslední příčka pak patřila okresu Hradec Králové (62,4 osob). Ve srovnání krajů České republiky dosáhl index nejvyšší hodnoty v Královéhradeckém kraji (61,4 osob), nejnižší pak v hlavním městě Praze (53,6 osob). Průměr za Českou republiku činil 57,6 ekonomicky „závislých“ na 100 osobách v produktivním věku. Liberecký kraj se společně s krajem Pardubickým umístil na 6. nejhorší pozici.

Index ekonomického zatížení podle krajů k 31. 12. 2022



Kontakt:

Hana Koťátková

Krajská správa ČSÚ v Liberci

Oddělení informačních služeb

Tel.: 485 238 811

E-mail: infoservislbc@czso.cz

Oddělení informačních služeb – Krajská správa ČSÚ v Liberci

Informace o inflaci, HDP, obyvatelstvu, průměrných mzdách a mnohé další najdete na stránkách

Českého statistického úřadu: www.liberec.czso.cz | tel.: 485 238 811, e-mail: infoservislbc@czso.cz

KOMENTÁŘ

Přílohy:

Věkové složení obyvatelstva Libereckého kraje podle pohlaví a pětiletých věkových skupin k 31. 12. 2022^{*)}

	Obyvatelstvo celkem	v tom	
		muži	ženy
Celkem	449 177	220 435	228 742
v tom ve věku:			
0	3 927	2 079	1 848
1–4	18 773	9 518	9 255
5–9	24 448	12 602	11 846
10–14	26 089	13 336	12 753
15–19	23 533	12 047	11 486
20–24	21 477	10 896	10 581
25–29	23 211	11 944	11 267
30–34	28 380	14 515	13 865
35–39	29 724	15 176	14 548
40–44	33 737	17 350	16 387
45–49	39 882	20 357	19 525
50–54	31 217	15 771	15 446
55–59	28 069	13 953	14 116
60–64	23 723	11 566	12 157
65–69	26 811	12 502	14 309
70–74	27 671	12 218	15 453
75–79	20 474	8 494	11 980
80–84	10 485	3 890	6 595
85–89	5 083	1 597	3 486
90–94	2 025	543	1 482
95 a více	438	81	357
0–14	73 237	37 535	35 702
15–64	282 953	143 575	139 378
65 a více	92 987	39 325	53 662
0–17	87 814	45 001	42 813
18–24	30 433	15 477	14 956
25–44	115 052	58 985	56 067
45–64	122 891	61 647	61 244
65–84	85 441	37 104	48 337
85 a více	7 546	2 221	5 325

*) údaje zahrnují osoby s udělenou dočasnou ochranou v souvislosti s ozbrojeným konfliktem na území Ukrajiny vyvolaným invazí vojsk Ruské federace

KOMENTÁŘ
Věkové složení obyvatelstva Libereckého kraje podle pohlaví a pětiletých věkových skupin k 31. 12. 2022^{*)}

dokončení

	Obyvatelstvo celkem	v tom	
		muži	ženy
Index stáří ¹⁾	127,0	104,8	150,3
Index ekonomického zatížení ²⁾	58,7	53,5	64,1
Průměrný věk obyvatel	42,6	41,2	44,0
Podíl obyvatel ve věkové skupině (%):			
0–14	16,3	17,0	15,6
15–64	63,0	65,1	60,9
65 a více	20,7	17,8	23,5
0–17	19,5	20,4	18,7
18–24	6,8	7,0	6,5
25–44	25,6	26,8	24,5
45 - 64	27,4	28,0	26,8
65–84	19,0	16,8	21,1
85 a více	1,7	1,0	2,3

*) údaje zahrnují osoby s udělenou dočasnou ochranou v souvislosti s ozbrojeným

¹⁾ počet osob ve věku 65 a více let na 100 osob ve věku 0–14 let

²⁾ počet osob ve věku 0–14 let a 65 a více let na 100 osob ve věku 15–64 let

Obce Libereckého kraje s nejnižším průměrným věkem k 31. 12. 2022

Pořadí	Název obce	Okres	Počet obyvatel	Průměrný věk obyvatel
1.	Bohatice	Česká Lípa	239	36,3
2.	Tachov	Česká Lípa	223	37,0
3.	Šimonovice	Liberec	1 445	37,3
4.	Radvanec	Česká Lípa	264	37,7
5.	Jeřmanice	Liberec	612	37,9
6.	Pulečný	Jablonec nad Nisou	484	38,1
7.	Horní Libchava	Česká Lípa	842	38,2
8.	Jenišovice	Jablonec nad Nisou	1 268	38,3
9.	Pertoltice pod Ralskem	Česká Lípa	426	38,6
	Bedřichov	Jablonec nad Nisou	407	38,6
	Mníšek	Liberec	1 771	38,7
10.	Žďárek	Liberec	175	38,7
	Luka	Česká Lípa	99	38,7

KOMENTÁŘ

Obce Libereckého kraje s nejvyšším průměrným věkem k 31. 12. 2022

Pořadí	Název obce	Okres	Počet obyvatel	Průměrný věk obyvatel
1.	Troskovice	Semily	88	52,2
2.	Blatce	Česká Lípa	113	51,0
3.	Krompach	Česká Lípa	168	50,3
4.	Jiřetín pod Bukovou	Jablonec nad Nisou	461	50,2
5.	Janovice v Podještědí	Liberec	93	48,6
6.	Mařenice	Česká Lípa	334	48,2
7.	Roztoky u Semil	Semily	110	47,0
8.	Harrachov	Semily	1 406	46,2
9.	Rokytnice nad Jizerou	Semily	2 599	46,1
10.	Paseky nad Jizerou	Semily	256	46,0
	Zdislava	Liberec	278	46,0

Vybrané demografické údaje v Libereckém kraji a jeho okresech k 31. 12. 2022

	Liberecký	v tom okres			
		Česká Lípa	Jablonec nad Nisou	Liberec	Semily
Počet obyvatel	449 177	103 344	92 908	179 921	73 004
v tom:					
muži	220 435	51 107	45 319	87 883	36 126
ženy	228 742	52 237	47 589	92 038	36 878
v tom ve věku (%):					
0–14	16,3	16,0	16,4	16,6	15,9
15–64	63,0	63,9	62,1	63,5	61,7
65 a více	20,7	20,1	21,5	19,9	22,5
Průměrný věk					
celkem	42,6	42,5	43,0	42,1	43,6
muži	41,2	41,1	41,4	40,7	42,1
ženy	44,0	43,8	44,4	43,4	45,1
Index stáří ¹⁾					
celkem	127,0	125,6	131,6	119,7	141,5
muži	104,8	103,5	108,2	98,5	118,0
ženy	150,3	149,2	156,3	141,8	166,3
Index ekonomického zatížení ²⁾					
celkem	58,7	56,5	61,1	57,5	62,1
muži	53,5	51,5	56,1	52,5	56,0
ženy	64,1	61,8	66,2	62,6	68,7

¹⁾ počet osob ve věku 65 a více let na 100 osob ve věku 0–14 let

²⁾ počet osob ve věku 0–14 let a 65 a více let na 100 osob ve věku 15–64 let

KOMENTÁŘ
Vybrané demografické údaje podle krajů k 31. 12. 2022

	Česká republika	v tom kraj						
		Hl. m. Praha	Středočeský	Jihočeský	Pízeňský	Karlovarský	Ústecký	Liberecký
Počet obyvatel	10 827 529	1 357 326	1 439 391	652 303	605 388	293 595	812 337	449 177
v tom:								
muži	5 308 523	656 382	707 185	321 352	297 189	143 370	399 879	220 435
ženy	5 519 006	700 944	732 206	330 951	308 199	150 225	412 458	228 742
v tom ve věku (%):								
0–14	16,2	16,1	18,0	16,0	15,7	15,1	15,9	16,3
15–64	63,4	65,1	63,4	62,7	63,8	63,8	63,7	63,0
65 a více	20,4	18,8	18,6	21,3	20,5	21,1	20,4	20,7
Průměrný věk								
celkem	42,6	41,7	41,3	43,1	42,8	43,4	42,6	42,6
muži	41,2	40,2	40,1	41,8	41,5	42,0	41,2	41,2
ženy	44,0	43,1	42,5	44,3	44,0	44,7	44,0	44,0
Index stáří ¹⁾								
celkem	126,1	116,4	103,5	132,8	130,6	139,5	128,5	127,0
muži	103,7	93,5	86,8	112,7	110,5	115,8	105,7	104,8
ženy	149,6	140,3	120,9	154,0	151,5	164,1	152,3	150,3
Index ekonomického zatížení ²⁾								
celkem	57,6	53,6	57,8	59,4	56,8	56,6	57,0	58,7
muži	52,4	49,2	53,7	54,9	52,3	51,7	51,5	53,5
ženy	63,0	58,0	61,9	64,1	61,3	61,6	62,7	64,1

¹⁾ počet osob ve věku 65 a více let na 100 osob ve věku 0–14 let

²⁾ počet osob ve věku 0–14 let a 65 a více let na 100 osob ve věku 15–64 let

KOMENTÁŘ
Vybrané demografické údaje podle krajů k 31. 12. 2022

dokončení

	v tom kraj						
	Královéhradecký	Pardubický	Vysočina	Jihomoravský	Olomoucký	Zlínský	Moravskoslezský
Počet obyvatel	555 267	528 761	514 777	1 217 200	631 802	580 531	1 189 674
v tom:							
muži	272 756	261 290	255 697	596 399	309 040	284 855	582 694
ženy	282 511	267 471	259 080	620 801	322 762	295 676	606 980
v tom ve věku (%)							
0–14	15,7	16,2	15,9	16,5	15,8	15,4	15,3
15–64	62,0	63,0	62,9	63,2	62,7	62,9	63,7
65 a více	22,3	20,8	21,2	20,3	21,5	21,7	20,9
Průměrný věk							
celkem	43,5	42,7	43,1	42,5	43,3	43,6	43,3
muži	42,0	41,3	41,8	41,0	41,8	41,9	41,7
ženy	44,9	44,0	44,4	43,9	44,8	45,2	44,9
Index stáří ¹⁾							
celkem	141,6	128,5	133,2	123,6	136,3	141,0	136,6
muži	117,0	107,4	112,3	100,6	111,6	113,6	109,0
ženy	167,5	150,7	155,3	147,7	162,0	169,9	165,8
Index ekonomického zatížení ²⁾							
celkem	61,4	58,7	58,9	58,3	59,5	58,9	56,9
muži	55,6	53,3	53,3	52,7	53,4	52,3	50,5
ženy	67,4	64,3	64,8	64,0	65,9	65,9	63,6

¹⁾ počet osob ve věku 65 a více let na 100 osob ve věku 0–14 let

²⁾ počet osob ve věku 0–14 let a 65 a více let na 100 osob ve věku 15–64 let

KOMENTÁŘ
Průměrný věk podle okresů České republiky k 31. 12. 2022

	Průměrný věk	Pořadí		Průměrný věk	Pořadí
Česká republika	42,6	x			
v tom okres:					
Praha-východ	38,8	1.	Rychnov nad Kněžnou	42,9	40.
Praha-západ	39,3	2.	Chrudim	42,9	41.
Brno-venkov	41,2	3.	Jablonec nad Nisou	43,0	42.
Beroun	41,2	4.	Prachatice	43,0	43.
Nymburk	41,3	5.	Cheb	43,0	44.
Mělník	41,5	6.	Rokycany	43,0	45.
Mladá Boleslav	41,5	7.	Opava	43,0	46.
Hlavní město Praha	41,7	8.	Příbram	43,1	47.
Kolín	41,7	9.	Děčín	43,1	48.
Tachov	41,8	10.	Břeclav	43,1	49.
Vyškov	41,9	11.	Kutná Hora	43,1	50.
Plzeň-sever	42,1	12.	Prostějov	43,2	51.
Liberec	42,1	13.	Rakovník	43,2	52.
Český Krumlov	42,1	14.	Vsetín	43,3	53.
Kladno	42,2	15.	Havlíčkův Brod	43,4	54.
České Budějovice	42,3	16.	Jičín	43,4	55.
Chomutov	42,3	17.	Hradec Králové	43,4	56.
Pardubice	42,3	18.	Ostrava-město	43,4	57.
Ústí nad Labem	42,5	19.	Strakonice	43,4	58.
Česká Lípa	42,5	20.	Třebíč	43,5	59.
Louny	42,5	21.	Zlín	43,6	60.
Brno-město	42,5	22.	Tábor	43,6	61.
Jihlava	42,5	23.	Semily	43,6	62.
Benešov	42,6	24.	Šumperk	43,7	63.
Nový Jičín	42,6	25.	Pelhřimov	43,7	64.
Teplice	42,6	26.	Náchod	43,7	65.
Znojmo	42,6	27.	Trutnov	43,8	66.
Olomouc	42,6	28.	Uherské Hradiště	43,8	67.
Žďár nad Sázavou	42,7	29.	Písek	43,8	68.
Most	42,7	30.	Kroměříž	43,8	69.
Plzeň-jih	42,7	31.	Přerov	43,9	70.
Litoměřice	42,7	32.	Karviná	44,0	71.
Plzeň-město	42,8	33.	Jindřichův Hradec	44,0	72.
Ústí nad Orlicí	42,8	34.	Klatovy	44,1	73.
Blansko	42,8	35.	Bruntál	44,1	74.
Svitavy	42,8	36.	Karlovy Vary	44,1	75.
Frýdek-Místek	42,8	37.	Hodonín	44,1	76.
Sokolov	42,9	38.	Jeseník	44,6	77.
Domažlice	42,9	39.			

KOMENTÁŘ
Index stáří podle okresů České republiky k 31. 12. 2022

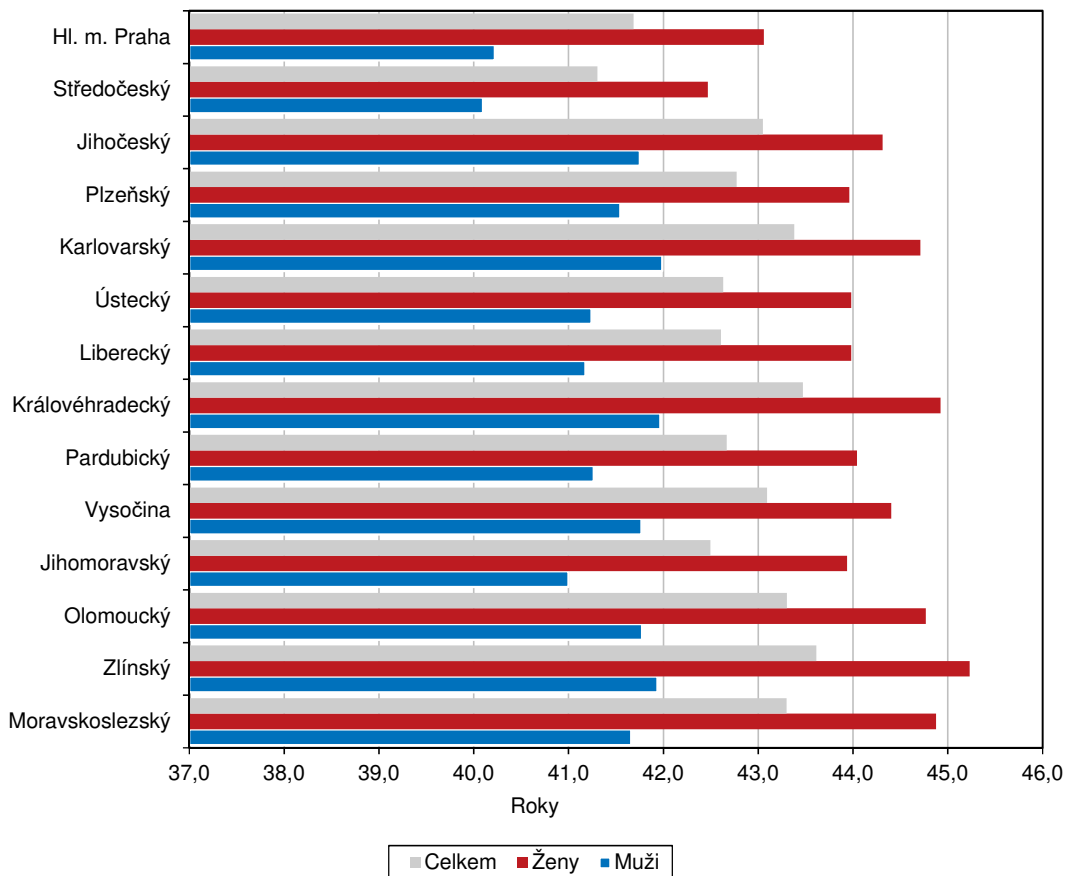
	Index stáří	Pořadí		Index stáří	Pořadí
Česká republika	126,1	x			
v tom okres:					
Praha-východ	70,7	1.	Domažlice	131,8	40.
Praha-západ	75,9	2.	Břeclav	131,9	41.
Brno-venkov	99,7	3.	Plzeň-město	131,9	42.
Beroun	100,8	4.	Prachatice	132,3	43.
Nymburk	105,4	5.	Příbram	132,3	44.
Mělník	107,5	6.	Svitavy	132,7	45.
Mladá Boleslav	110,1	7.	Rychnov nad Kněžnou	133,2	46.
Kolín	111,1	8.	Chrudim	133,3	47.
Vyškov	111,6	9.	Kutná Hora	133,5	48.
Tachov	115,9	10.	Rakovník	134,4	49.
Hlavní město Praha	116,4	11.	Prostějov	134,8	50.
Kladno	117,1	12.	Cheb	135,6	51.
Plzeň-sever	117,7	13.	Vsetín	135,7	52.
České Budějovice	118,4	14.	Havlíčkův Brod	137,3	53.
Liberec	119,7	15.	Strakonice	138,7	54.
Český Krumlov	119,7	16.	Děčín	139,5	55.
Chomutov	122,2	17.	Jičín	139,6	56.
Pardubice	122,2	18.	Hradec Králové	140,2	57.
Benešov	122,9	19.	Ostrava-město	140,6	58.
Jihlava	123,6	20.	Třebíč	141,4	59.
Olomouc	124,1	21.	Semily	141,5	60.
Nový Jičín	124,8	22.	Zlín	141,6	61.
Žďár nad Sázavou	125,3	23.	Tábor	141,8	62.
Česká Lípa	125,6	24.	Uherské Hradiště	142,5	63.
Louny	125,7	25.	Šumperk	144,4	64.
Blansko	125,9	26.	Kroměříž	145,3	65.
Frýdek-Místek	126,4	27.	Pelhřimov	145,7	66.
Ústí nad Labem	126,6	28.	Náchod	145,7	67.
Plzeň-jih	126,9	29.	Přerov	146,0	68.
Teplice	127,4	30.	Karviná	146,3	69.
Znojmo	127,8	31.	Písek	146,4	70.
Most	128,1	32.	Trutnov	147,2	71.
Litoměřice	128,7	33.	Karlovy Vary	150,0	72.
Brno-město	129,0	34.	Hodonín	150,9	73.
Sokolov	130,0	35.	Jindřichův Hradec	151,4	74.
Ústí nad Orlicí	130,3	36.	Klatovy	153,0	75.
Opava	130,9	37.	Bruntál	158,3	76.
Rokycany	131,4	38.	Jeseník	168,7	77.
Jablonec nad Nisou	131,6	39.			

KOMENTÁŘ
Index ekonomického zatížení podle okresů České republiky k 31. 12. 2022

	Index ekonomického zatížení	Pořadí		Index ekonomického zatížení	Pořadí
Česká republika	57,6	x			
v tom okres:					
Tachov	50,1	1.	Uherské Hradiště	58,5	40.
Chomutov	53,5	2.	Svitavy	58,6	41.
Hlavní město Praha	53,6	3.	Rokycany	58,6	42.
Mladá Boleslav	55,2	4.	Třebíč	58,6	43.
Cheb	55,3	5.	Žďár nad Sázavou	58,6	44.
Český Krumlov	55,3	6.	Karlovy Vary	58,7	45.
Sokolov	55,4	7.	Bruntál	58,7	46.
Plzeň-sever	55,4	8.	Vyškov	58,8	47.
Most	55,4	9.	Pelhřimov	58,8	48.
Ostrava-město	55,8	10.	Brno-venkov	59,0	49.
Karviná	56,1	11.	Zlín	59,1	50.
Teplice	56,1	12.	Litoměřice	59,2	51.
Mělník	56,5	13.	Ústí nad Orlicí	59,2	52.
Česká Lípa	56,5	14.	Olomouc	59,3	53.
Praha-východ	56,6	15.	Prostějov	59,4	54.
Plzeň-město	56,7	16.	Chrudim	59,6	55.
Kladno	56,8	17.	Rychnov nad Kněžnou	59,8	56.
Louny	57,0	18.	Strakonice	59,8	57.
Beroun	57,3	19.	Kroměříž	59,8	58.
Brno-město	57,3	20.	Klatovy	59,8	59.
Nymburk	57,4	21.	Kutná Hora	59,9	60.
Prachatice	57,4	22.	Příbram	59,9	61.
Nový Jičín	57,4	23.	Děčín	60,2	62.
Hodonín	57,4	24.	Jeseník	60,4	63.
Liberec	57,5	25.	Trutnov	60,4	64.
Frýdek-Místek	57,5	26.	Rakovník	60,6	65.
Břeclav	57,6	27.	Havlíčkův Brod	60,8	66.
Pardubice	57,7	28.	Tábor	61,0	67.
Ústí nad Labem	57,8	29.	Šumperk	61,1	68.
Jihlava	57,9	30.	Jablonec nad Nisou	61,1	69.
Praha-západ	58,0	31.	Blansko	61,3	70.
Kolín	58,0	32.	Benešov	61,3	71.
Domažlice	58,1	33.	Jičín	61,5	72.
Opava	58,1	34.	Jindřichův Hradec	61,5	73.
Plzeň-jih	58,2	35.	Náchod	61,9	74.
Vsetín	58,3	36.	Písek	62,0	75.
České Budějovice	58,4	37.	Semily	62,1	76.
Znojmo	58,4	38.	Hradec Králové	62,4	77.
Přerov	58,5	39.			

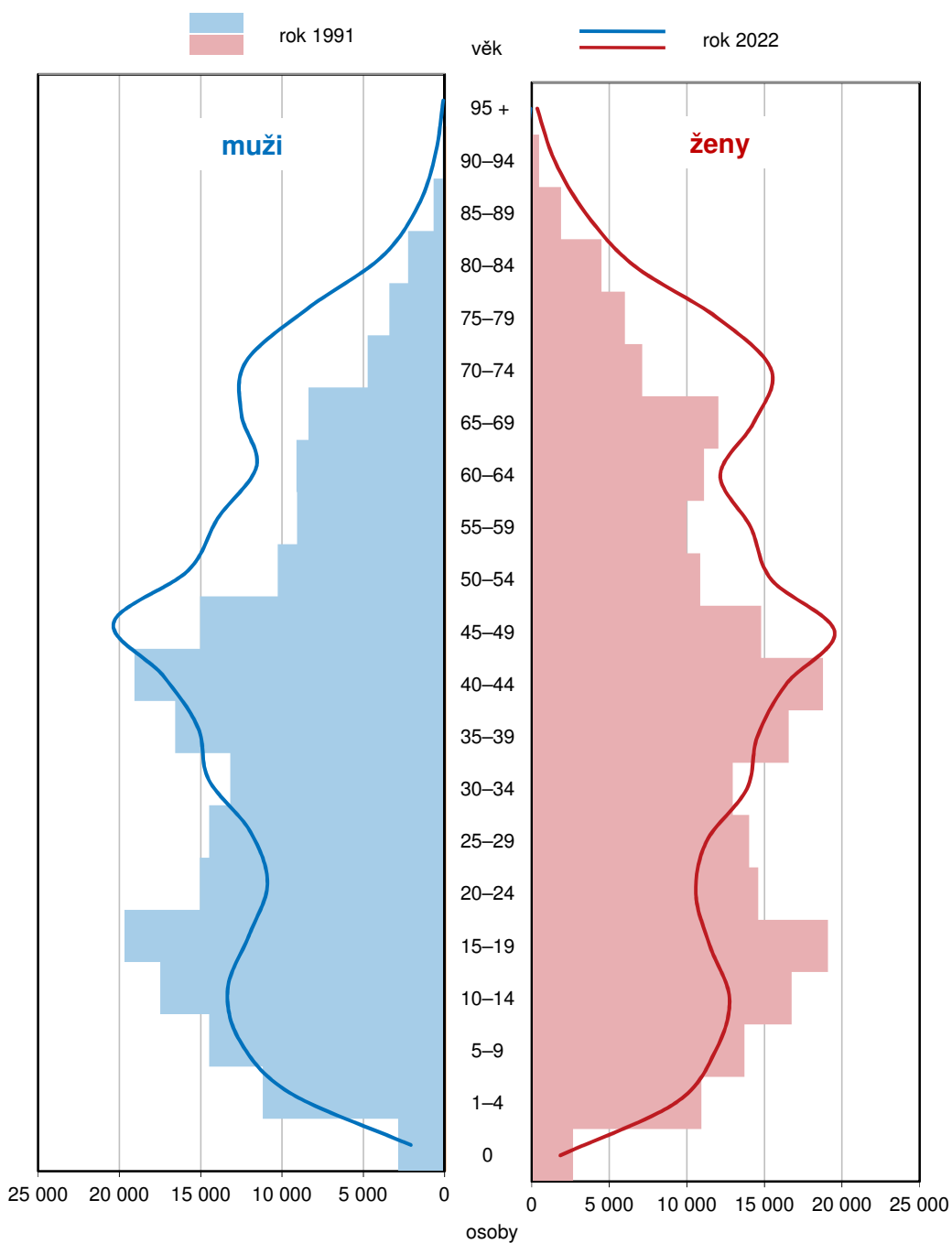
KOMENTÁŘ

Průměrný věk podle pohlaví a krajů k 31. 12. 2022



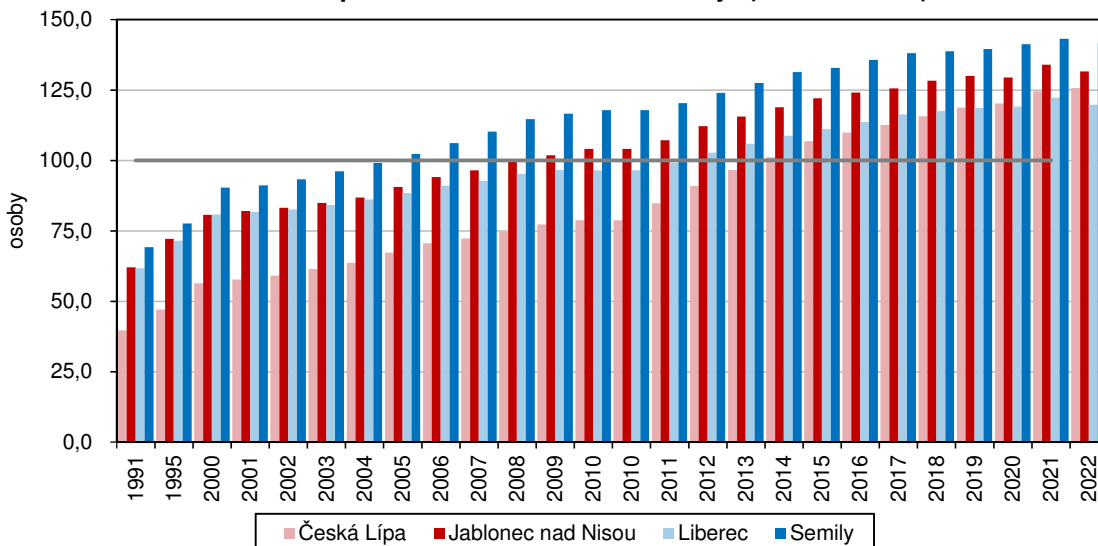
KOMENTÁŘ

**Věková struktura obyvatelstva
Libereckého kraje podle pohlaví k 31. 12. 1991 a 31. 12. 2022**



KOMENTÁŘ

Index stáří podle okresů Libereckého kraje (stav k 31. 12.)



Struktura obyvatel Libereckého kraje podle hlavních věkových skupin a pohlaví k 31. 12. 2022

