

KOMENTÁŘ

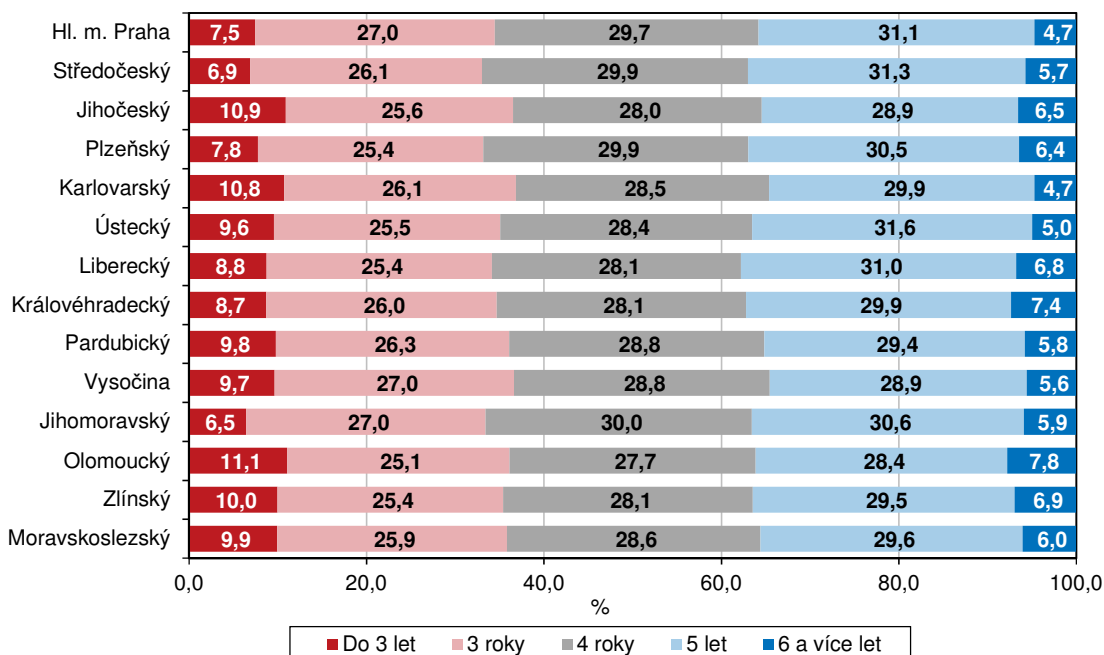
13. 4. 2023

Školství v Libereckém kraji ve školním roce 2022/2023

Počet dětí navštěvujících mateřské školky v Libereckém kraji meziročně vzrostl o 1,9 %, počet žáků základních škol se zvýšil o 4,6 %. Nárůst vykázal také počet studujících na středních školách, naopak počet studentů vyšších odborných škol poklesl.

Ve školním roce 2022/2023 je v Libereckém kraji evidováno 235 mateřských škol, tj. stejně jako v přecházejícím školním roce. Přesto se zvýšil celkový počet tříd, a to o 11 tříd na 734 tříd. Uvedené školky a třídy ve sledovaném roce navštěvuje 15 490 dětí, jejich počet se meziročně zvýšil o 295 dětí (+1,9 %). Na jednu třídu tak v průměru připadá 21,1 dětí, tj. o 0,1 více než v předchozím školním roce. Ve struktuře dětí z pohledu pohlaví z 51,8 % převažují chlapci. Z hlediska věku mají nejvyšší zastoupení děti ve věku 5 let (31,0 %), podíl dětí mladších 3 let představuje 8,8 %, podíl dětí 6 a více letých dosáhl 6,8 %. Nejčastějším zřizovatelem mateřských škol v Libereckém kraji jsou obce (215 školek, tj. 91,5 % z celkového počtu), 16 zařízení je privátních, 3 školky založil Liberecký kraj a 1 církevní organizace.

Věková struktura dětí v mateřských školách podle krajů ve školním roce 2022/2023

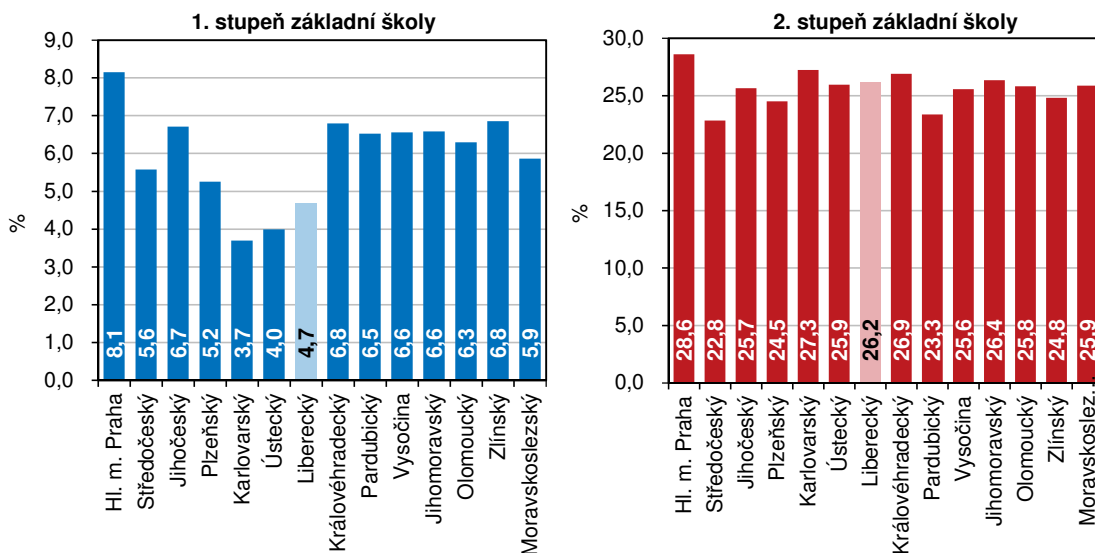


Předškolní výchovu ve školním roce 2022/2023 zajišťuje v přepočtu na plně zaměstnané celkem 1 485,0 učitelů (meziročně více o 27,8 osob, tj. +1,9 %), z toho 5,8 mužů. Zájem o předškolní vzdělávání v tomto školním roce reprezentovalo 6 906 podaných žádostí o přijetí do mateřské školy, z toho 1 428 žádostem (20,7 %) nebylo vyhověno. Do mateřských škol nakonec nastoupilo 5 205 nových dětí.

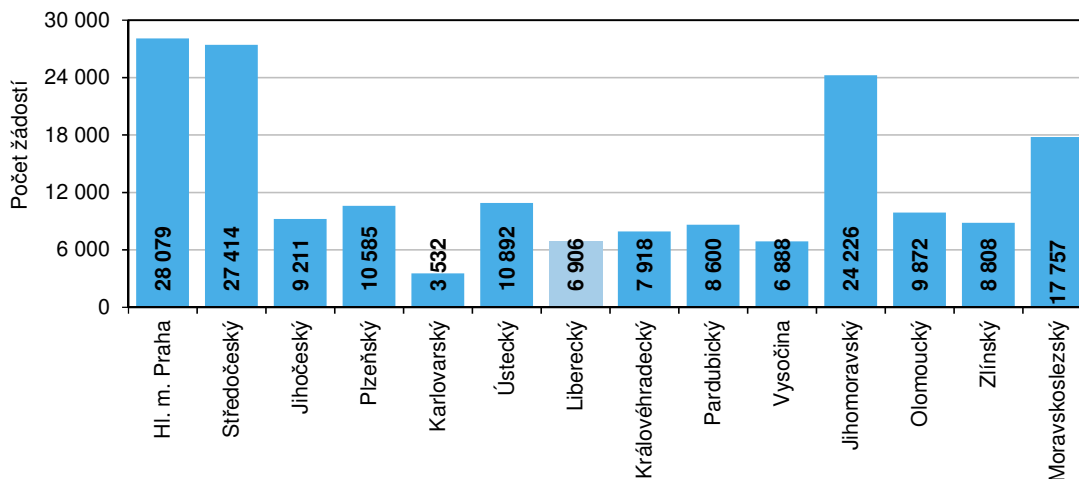
KOMENTÁŘ

Podíl mužů na celkovém počtu pedagogů podle stupně základní školy a podle kraje ve školním roce 2022/2023 (přepočteno na plně zaměstnané)

Pramen: Ministerstvo školství, mládeže a tělovýchovy ČR



Žádosti o přijetí do mateřské školy celkem podle kraje ve školním roce 2022/2023



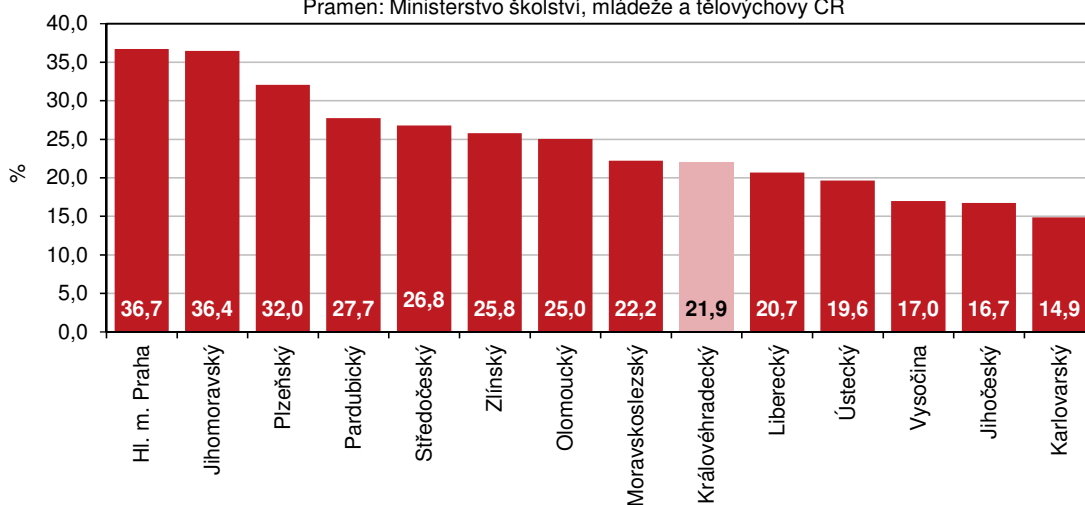
Základní vzdělávání ve školním roce 2022/2023 v Libereckém kraji zabezpečuje 202 škol (meziročně o jednu více), ve kterých bylo zřízeno 2 236 tříd (meziročně +31 tříd). Ty navštěvuje 43 662 žáků (tj. o 1 925 žáků a 4,6 % více než ve školním roce 2021/2022), z toho 24 002 žáků (55,0 %) navštěvuje 1. stupeň. Po loňském mírném poklesu došlo k opětovnému navýšení počtu žáků na základních školách v našem kraji. Jednu třídu navštěvuje v průměru 19,5 žáka, o rok dříve to bylo 18,9 žáků. Do 1. ročníku bylo nově přijato 5 055 žáků, v tom 0,6 % žáků bylo mladších 6 let, 73,9 % bylo šestiletých a 25,5 % sedmiletých a starších. Zřizovatelem 184 základních škol je obec, v tomto školním roce se výuky v těchto zařízeních účastní 41 868 žáků. Liberecký kraj zřizuje 7 škol, všechny jsou určeny pro 762 žáků se speciálními

KOMENTÁŘ

vzdělávacími potřebami. Více než 600 žáků navštěvuje 6 soukromých základních škol (meziročně o jednu více), zřizovatelem 3 zařízení s 93 žáky je Ministerstvo školství, mládeže a tělovýchovy a 2 školy s 331 žáky založila církevní organizace. Vyučování na základních školách zajišťuje fyzicky 4 114 pedagogů (z toho 722 mužů, tj. 17,5 %), v přepočtu na plně zaměstnané pak 3 246,1 učitelů (z toho 526,5 mužů, tj. 16,2 %). Ve srovnání s předcházejícím školním rokem vyučuje na základních školách o 87,8 přepočtených pedagogů (2,8 %) více. Na 1 pedagoga tak připadá 13,5 žáků, tj. meziročně o 0,2 žáků více.

Podíl žádostí o přijetí do mateřské školy, kterým nebylo vyhověno, na celkovém počtu podaných žádostí podle krajů ve školním roce 2022/2023

Pramen: Ministerstvo školství, mládeže a tělovýchovy ČR



Počet středních škol v Libereckém kraji ve školním roce 2022/2023 se meziročně nezměnil, výuku obstarává 49 zařízení. Počet studentů se meziročně zvýšil o 4,5 % (+747 osob) na 17 328 studentů, v jejich struktuře podle pohlaví je nepatrně více chlapců (8 683, tj. 50,1 %). Ve srovnání s předchozím rokem se zvýšil počet nově přijatých žáků do 1. ročníku, a to o 636 osob na 5 278 osob. Většina z výše uvedeného celkového počtu studentů studuje v rámci denního studia (98,4 % všech studentů), zbývajících 282 osob se vzdělává v rámci ostatních forem studia. Z hlediska věku mezi denními studenty převažují osoby 16leté (3 940 studentů, tj. 23,1 %), velmi těsně následují osoby sedmnáctileté (3 701 osob, 21,7 %) a dále osmnáctileté (3 368 osob, 19,8 %). Denně se také vzdělává 56 studentů ve věku 25 a více let (0,3 % studentů denní formy studia). Tato věková kategorie naopak převažuje mezi studenty ostatních forem studia (48,2 %), téměř třetina těchto studentů je pak ve věku 16–19 let (90 osob). Výuku na středních školách zajišťuje 1 621,1 pedagogů (v přepočtu na plně zaměstnané), meziročně o 41,4 osob (2,6 %) více. Na jednoho učitele připadá 10,5 studentů denního studia, což je meziročně o 0,2 studentů více.

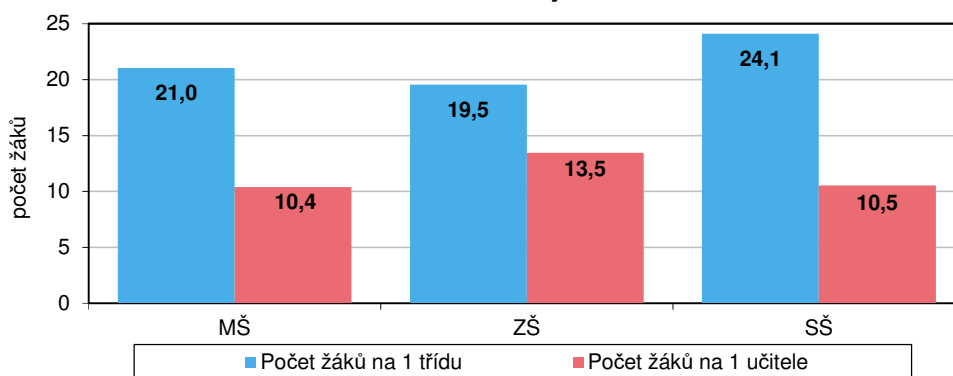
Počet vyšších odborných škol v Libereckém kraji zůstává čtvrtým školním rokem po sobě na hodnotě 5 zařízení, ve kterých bylo zřízeno 20 studijních skupin denního studia. Celkový počet studentů poklesl o 18,1 % na 212 studentů, počet studentů denní formy vzdělávání se snížil o 16,8 % na 198 studentů. Pedagogickou činnost na vyšších odborných školách v tomto školním roce zajišťuje 25,7 učitelů (přepočteno na plně zaměstnané), tj. meziročně o 0,8 pedagogického

KOMENTÁŘ

úvazku (3,2 %) více. Na jednoho učitele zde připadá 7,7 studentů denní formy studia, zatímco o rok dříve to bylo 9,6 studentů.

Z pohledu ostatních školských zařízení působí v Libereckém kraji ve školním roce 2022/2023 také 21 základních uměleckých škol s 34 pobočkami (meziročně o jednu pobočku více), ve kterých svůj talent rozvíjí 9 982 žáků (meziročně o 432 více, tj. 4,5 %). Ve struktuře žáků těchto škol převažují ze 72,0 % dívky. Více než 62 % žáků se účastní výuky v hudebním oboru, přes 22 % navštěvuje obory výtvarné, necelá jedna desetina obory taneční a literárně-dramatickým oborům se věnuje téměř 6 % žáků. V kraji působí také 1 jazyková škola s právem státní jazykové zkoušky.

Počty žáků na jednu třídu a jednoho učitele¹⁾ v mateřských, základních a středních²⁾ školách v Libereckém kraji ve školním roce 2022/2023



1) Přepočteno na plně zaměstnané 2) Žáci a třídy denní formy vzdělávání

Pro děti bylo zřízeno 197 družin s 539 odděleními, ve kterých v přepočtu na plně zaměstnané pracuje 456,3 vychovatelů a 39,6 ostatních pedagogických pracovníků. Celkem bylo v družinách zapsáno 12 951 žáků, mezi kterými z 98,4 % převažují žáci 1. stupně ZŠ. Vzdělávací zařízení doplňují střediska volného času (domy dětí a mládeže či stanice zájmových činností). V Libereckém kraji působí celkem 17 těchto zařízení s 919 zájmovými útvary, ve kterých pracuje 104,3 zaměstnanců (v přepočtu na plně zaměstnané). Jejich služeb využívá celkem 7 802 účastníků, z toho 85,1 % dětí, žáků a studentů.

Na sedmi fakultách Technické univerzity v Liberci v roce 2022 studovalo 6 140 studentů (v porovnání s předchozím rokem o 101 studentů více), z toho 5 637 studentů se státním občanstvím České republiky (91,8 % z celkového počtu) a 3 433 žen (55,9 %). Studia úspěšně absolvovalo 1 013 studentů, meziročně o 8 studentů více.

Kontakt:

Aleš Krejza

Krajská správa ČSÚ v Liberci

Oddělení informačních služeb

Tel.: 485 238 811

E-mail: infoservislbc@czso.cz

KOMENTÁŘ

Přílohy:

Mateřské a základní školy v Libereckém kraji

Pramen: Ministerstvo školství, mládeže a tělovýchovy ČR

	Školní rok											
	2011/2012	2012/2013	2013/2014	2014/2015	2015/2016	2016/2017	2017/2018	2018/2019	2018/2020	2020/2021	2021/2022	2022/2023
	Mateřské školy											
Školy	232	239	236	237	238	238	236	235	235	236	235	235
z toho pouze se SVP ¹⁾	8	8	5	5	4	4	3	2	2	2	2	2
Třídy	648	666	678	685	686	678	674	673	697	710	723	734
Děti	14 866	15 400	15 675	15 745	15 510	15 178	14 992	15 078	15 228	14 962	15 195	15 490
z toho ve školách pouze se SVP ¹⁾	222	199	117	112	83	88	64	53	59	58	61	57
Učitelé ²⁾	1 199,1	1 231,8	1 262,8	1 279,2	1 277,4	1 266,0	1 257,5	1 259,2	1 389,3	1 419,0	1 457,2	1 485,0
	Základní školy											
Školy	206	205	205	205	205	203	202	201	201	201	201	202
z toho pouze se SVP ¹⁾	29	28	26	26	26	22	20	20	18	18	18	18
Třídy	1 929	1 888	1 921	1 947	1 986	2 038	2 068	2 071	2 126	2 169	2 205	2 236
Děti	35 350	35 628	36 499	37 561	38 826	39 911	40 722	41 124	41 663	41 772	41 737	43 662
z toho ve školách pouze se SVP ¹⁾	1 684	1 630	1 452	1 487	1 486	1 433	1 374	1 417	1 415	1 374	1 457	1 487
Učitelé ²⁾	2 598,2	2 579,0	2 599,2	2 635,6	2 679,4	2 751,3	2 797,9	2 835,7	2 947,6	3 056,8	3 158,3	3 246,1

¹⁾ školy pro žáky se speciálními vzdělávacími potřebami

²⁾ přepočtení na plně zaměstnané

KOMENTÁŘ
Střední školy v Libereckém kraji

Pramen: Ministerstvo školství, mládeže a tělovýchovy CR

	Školní rok					
	2011/2012	2012/2013	2013/2014	2014/2015	2015/2016	2016/2017
Střední školy ¹⁾ celkem	52	51	51	50	50	49
z toho pouze pro žáky se speciálními vzdělávacími potřebami	3	3	3	3	3	2
z toho podle druhu vzdělávání:						
střední vzdělávání	2	2	2	2	3	3
střední vzdělávání s						
výučním listem	17	17	17	17	17	16
maturitní zkouškou (všeobecné)	14	14	14	14	14	13
maturitní zkouškou (odborné)	38	38	38	37	36	36
nástavbové studium	15	16	14	12	12	12
zkrácené studium střední s						
výučním listem	-	-	-	-	-	-
maturitní zkouškou	-	1	1	-	-	-
Třídy celkem	806	754	722	704	683	679
z toho třídy denní formy vzdělávání	754	708	686	674	653	650
Žáci celkem	19 078	17 723	16 873	16 334	15 916	15 699
z toho žáci denní formy vzdělávání	17 992	16 889	16 192	15 808	15 409	15 184
z toho pouze ve školách pro žáky se speciálními vzdělávacími potřebami	386	371	357	349	363	317
z toho podle druhu vzdělávání:						
střední vzdělávání	74	71	69	65	70	69
střední vzdělávání s						
výučním listem	4 672	4 428	4 332	4 248	4 103	3 966
maturitní zkouškou (všeobecné)	4 575	4 340	4 211	4 086	4 036	3 956
maturitní zkouškou (odborné)	8 253	7 714	7 281	7 154	7 016	6 981
nástavbové studium	1 504	1 146	959	781	691	727
zkrácené studium střední s						
výučním listem	-	-	-	-	-	-
maturitní zkouškou	-	24	21	-	-	-
Učitelé ²⁾	1 665,8	1 560,6	1 528,8	1 483,4	1 444,1	1 417,8
Nově přijatí žáci do 1. ročníku	5 069	4 690	4 498	4 397	4 369	4 347
Absolventi	3 601	3 416	3 229	2 958	2 818	2 727

¹⁾ počet škol celkem není součtem škol podle jednotlivých oborů, protože školy mohou realizovat svou činnost souběžně v různých oborech vzdělávání

²⁾ přepočtení na plně zaměstnané

KOMENTÁŘ
Střední školy v Libereckém kraji

Pramen: Ministerstvo školství, mládeže a tělovýchovy CR

dokončení

	Školní rok					
	2017/2018	2018/2019	2019/2020	2020/2021	2021/2022	2022/2023
Střední školy ¹⁾ celkem	49	48	48	48	49	49
z toho pouze pro žáky se speciálními vzdělávacími potřebami	2	2	2	2	2	2
z toho podle druhu vzdělávání:						
střední vzdělávání	3	2	2	2	2	2
střední vzdělávání s						
výučním listem	16	16	16	16	16	16
maturitní zkouškou (všeobecné)	13	13	13	13	13	13
maturitní zkouškou (odborné)	37	36	35	35	36	36
nástavbové studium	12	12	12	11	10	10
zkrácené studium střední s						
výučním listem	-	-	-	-	-	-
maturitní zkouškou	-	-	-	-	-	-
Třídy celkem	677	676	678	693	711	724
z toho třídy denní formy vzdělávání	649	652	658	674	694	708
Žáci celkem	15 462	15 583	15 758	16 274	16 581	17 328
z toho žáci denní formy vzdělávání	15 042	15 195	15 410	15 923	16 282	17 046
z toho pouze ve školách pro žáky se speciálními vzdělávacími potřebami	298	286	288	296	288	276
z toho podle druhu vzdělávání:						
střední vzdělávání	57	55	52	53	52	52
střední vzdělávání s						
výučním listem	3 765	3 739	3 874	4 010	4 001	4 213
maturitní zkouškou (všeobecné)	3 984	4 014	4 034	4 055	4 025	4 130
maturitní zkouškou (odborné)	7 052	7 155	7 253	7 585	7 974	8 407
nástavbové studium	604	620	545	571	529	526
zkrácené studium střední s						
výučním listem	-	-	-	-	-	-
maturitní zkouškou	-	-	-	-	-	-
Učitelé ²⁾	1 422,2	1 422,7	1 485,6	1 529,9	1 579,7	1 621,1
Nově přijatí žáci do 1. ročníku	4 281	4 485	4 472	4 663	4 642	5 278
Absolventi	2 852	2 819	3 026	3 207	3 030	.

¹⁾ počet škol celkem není součtem škol podle jednotlivých oborů, protože školy mohou realizovat svou činnost souběžně v různých oborech vzdělávání

²⁾ přepočtení na plně zaměstnané

KOMENTÁŘ

Vyšší odborné školy v Libereckém kraji

Pramen: Ministerstvo školství, mládeže a tělovýchovy ČR

	Školní rok											
	2011/2012	2012/2013	2013/2014	2014/2015	2015/2016	2016/2017	2017/2018	2018/2019	2019/2020	2020/2021	2021/2022	2022/2023
Školy	6	6	6	6	6	6	6	6	5	5	5	5
Studijní skupiny denního studia	23	23	23	25	23	21	19	19	17	18	18	20
Studenti	492	480	435	391	320	241	256	230	199	224	259	212
z toho denní forma vzdělávání	492	473	429	385	314	233	248	222	174	194	238	198
Učitelé ¹⁾	41,1	37,3	37,9	35,0	28,1	33,9	33,6	31,8	19,3	20,7	24,9	25,7

¹⁾ přepočtení na plně zaměstnané

Studenti a absolventi¹⁾ Technické univerzity v Liberci k 31. 12. 2022

Pramen: Ministerstvo školství, mládeže a tělovýchovy

	Studenti						Absolventi	
	celkem	z toho ženy	se státním občanstvím ČR			s jiným státním občanstvím	celkem	z toho ženy
			celkem	v tom podle formy studia				
				prezenční	distanční a kombinované			
Technická univerzita v Liberci	6 140	3 433	5 637	4 276	1 369	503	1 013	554
Fakulta strojní	665	57	602	509	93	63	125	7
Fakulta mechatroniky, informatiky a mezioborových studií	593	67	515	510	5	78	122	11
Ekonomická fakulta	1 198	644	1 101	890	211	97	245	143
Fakulta textilní	612	438	448	316	133	164	66	46
Fakulta přírodovědně-humanitní a pedagogická	2 429	1 791	2 389	1 472	919	40	328	259
Fakulta umění a architektury	212	126	177	172	5	35	46	30
Fakulta zdravotnických studií	420	301	401	398	3	19	79	58
celoškolská pracoviště (studium mimo fakulty)	20	14	13	13	-	7	2	-

¹⁾ ve fyzických osobách; za všechny studijní programy

Další informace naleznete ve Statistické ročence školství na stránkách Ministerstva školství, mládeže a tělovýchovy ČR <https://statis.msmt.cz/rocenka/rocenka.asp>

Statistika vysokých škol je k dispozici na <https://statis.msmt.cz/statistikyvs/prohlizece.aspx>