

KOMENTÁŘ

27. 3. 2022

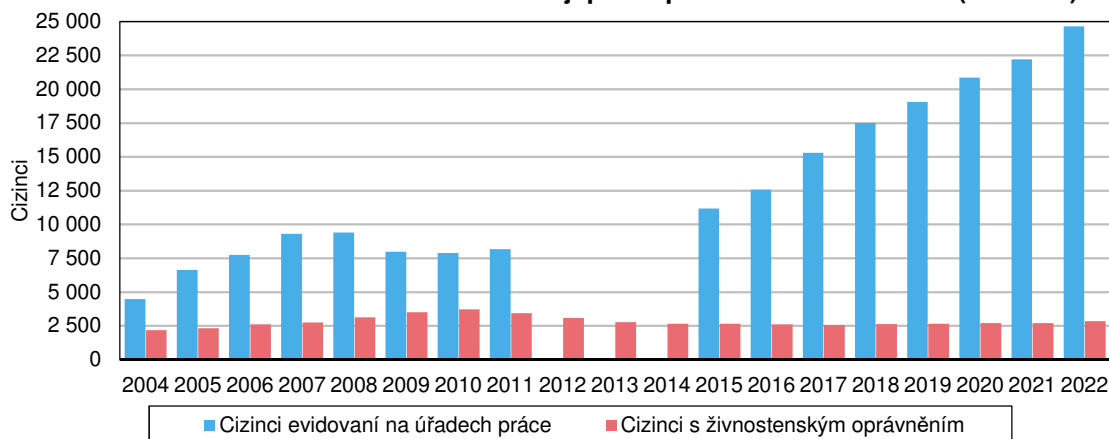
Zaměstnanost cizinců v Libereckém kraji v roce 2022

Na konci roku 2022 bylo v Libereckém kraji zaměstnáno více než 27 tis. cizinců, meziročně se jejich počet zvýšil o 2 553 osob (+10,3 %). Desetinu z nich tvořili cizinci s živnostenským oprávněním.

Podle údajů Ministerstva práce a sociálních věcí a Ministerstva průmyslu a obchodu bylo v Libereckém kraji k 31. 12. 2022 zaměstnáno 27 458 cizinců, tj. meziročně o 10,3 %. Většina, tj. 24 627 cizinců (89,7 % zaměstnaných cizinců) byla evidována na úřadech práce, meziročně se tento počet navýšil o 2 418 osob (+10,9 %). Na základě živnostenského oprávnění podnikalo 2 831 cizinců (10,3 %), což je o 135 osob (+5,0 %) více než v roce 2021.

V porovnání s ostatními kraji byl v roce 2022 počet pracujících cizinců evidovaný na území Libereckého kraje 5. nejnižší. Nejvíce těchto osob vykázalo hlavní město Praha (283 205 osob), nejméně Olomoucký kraj (18 463 osob). Stejně umístění našeho kraje a také krajů na první a poslední příčce platilo také v případě cizinců evidovaných na úřadech práce. Nejvíce cizinců podnikajících na základě živnostenského oprávnění bylo zaznamenáno opět v hlavním městě Praze (46 540 osob), nejméně však v Kraji Vysočina (1 754 osob). Hodnota za Liberecký kraj pak byla 6. nejvyšší.

Zaměstnanost cizinců v Libereckém kraji podle potavení v zaměstnání (k 31. 12.)



Pozn.: Z důvodu integrace informačních systémů MPSV nejsou pro roky 2012–2014 údaje za cizince evidované úřady práce dle územního členění k dispozici.

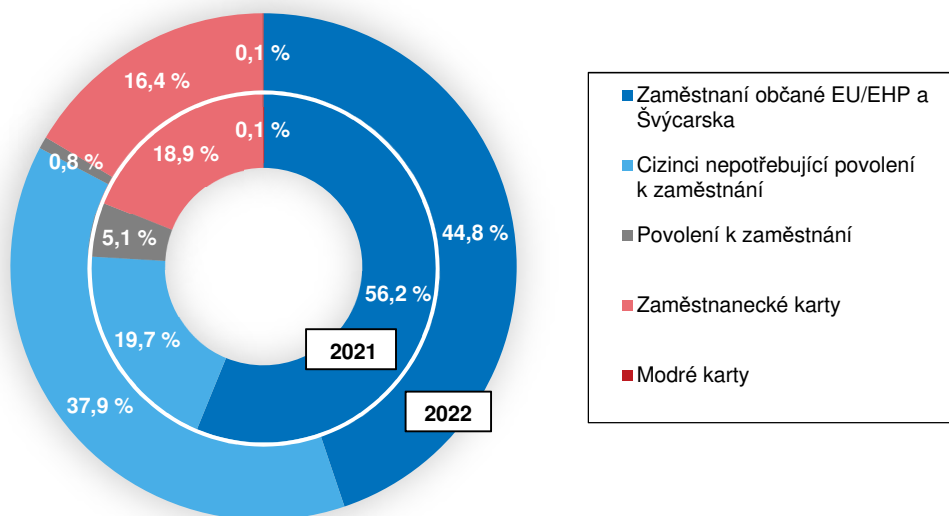
V přepočtu na 1 000 obyvatel vykazuje stále nejvíce pracujících cizinců hlavní město Praha – v úhrnu 220,2 ‰, evidovaných na úřadech práce 184,0 ‰ a s živnostenským oprávněním 36,2 ‰. I poslední příčku mezikrajského srovnání uzavírají stejné kraje, tj. v případě celkového počtu cizinců a cizinců evidovaných na úřadech práce Olomoucký kraj (29,7 ‰, resp. 25,5 ‰) a v případě cizinců s živnostenským oprávněním Kraj Vysočina (3,5 ‰). Umístění našeho regionu se však změnilo – v přepočtu na 1 000 obyvatel kraje je evidováno 62,9 zaměstnaných cizinců (6. nejvyšší hodnota), 56,4 cizinců evidovaných na úřadech práce a 6,5 cizinců s živnostenským listem (shodně 7. nejvyšší hodnota).

KOMENTÁŘ

Z pohledu okresů kraje bylo nejvíce zaměstnaných cizinců zjištěno v okrese Liberec (17 193 osob, tj. 62,6 % celkového počtu). Následoval okres Semily (3 898 osob, tj. 14,2 %), okres Česká Lípa (3 374 osob, tj. 12,3 %) a nejméně těchto cizinců vykázal okres Jablonec nad Nisou (2 993 osob, tj. 10,9 %). Stejné pořadí okresů je patrné také v případě počtu cizinců evidovaných na úřadech práce. V případě cizinců-živnostníků je po okrese Liberec (1 109 osob) na druhém místě okres Jablonec nad Nisou (672 osob), následuje okres Česká Lípa (650 osob) a poslední místo patří okresu Semily se 400 živnostníky s cizím státním občanstvím.

Mezi zaměstnanými cizinci v Libereckém kraji z 54,5 % převažovali muži. Na konci roku 2022 bylo na úřadech práce evidováno 11 692 žen s cizí státní příslušností (47,5 % z celkového počtu), ve srovnání s rokem předchozím se však jejich počet navýšil o 30,4 % (+2 726 osob). Naopak počet cizinců-mužů evidovaných na úřadech práce meziročně poklesl o 2,3 % (-308 osob). V případě držitelů živnostenského oprávnění měly ženy zastoupení výrazně nižší – 798 žen představovalo 28,2 % z počtu cizinců s živnostenským oprávněním v kraji. Meziročně se pak počet cizinek majících živnostenský list navýšil pouze o 27 osob, tedy o 3,5 %. Nárůst na straně mužů byl nepatrně vyšší, tj. o 108 osob a 5,6 %.

Cizinci evidovaní na úřadech práce v Libereckém kraji podle typu evidence (k 31.12.)



Cizinci v evidenci úřadů práce v Libereckém kraji k 31. 12. 2022 byli podle typu evidence z většiny zastoupeni občany EU/EHP a Švýcarska v postavení zaměstnanců (11 038 osob, 44,8 % celkového počtu cizinců v evidenci úřadů práce). Tyto osoby mají v pracovněprávních vztazích stejné právní postavení jako občané České republiky, mají tedy volný přístup na trh práce. Meziročně se počet těchto osob snížil o 11,5 % (-1 441 osob). Cizí státní příslušníci, kteří nepotřebují pracovní oprávnění, tvořili 37,9 % (9 344 osob) evidovaných a jejich počet se proti roku 2021 více než zdvojnásobil. Třetí nejpočetnější skupinou cizinců evidovaných na úřadech práce byli osoby se zaměstnaneckými kartami (4 046 osob, tj. 16,4% podíl), tyto karty svým držitelům povolují současně zaměstnání i pobyt. Jejich počet se však meziročně mírně snížil (-

KOMENTÁŘ

149 osob, -3,6 %). Platné povolení k zaměstnání mělo v roce 2022 pouze 185 cizinců (0,8 %), meziročně tedy jejich počet výrazně poklesl o 943 osob. Počet cizinců s modrou kartou, která jeho držitele opravňuje k výkonu vysoce kvalifikovaného zaměstnání, se v roce 2022 ve srovnání s rokem 2021 snížil z 23 na 14 osob.

Z pohledu státního občanství pocházela většina cizinců evidovaných na úřadech práce v roce 2022 v Libereckém kraji ze zemí mimo Evropskou unii (13 613 osob, tj. 55,3 % všech cizinců v evidenci úřadů práce). Nejčastěji se jednalo o občany Ukrajiny (10 571 osob, tj. 77,7 % cizinců mimo unijní země). S výrazným odstupem následovali občané Mongolska (992 osob, tj. 7,3 %). Více než 2% zastoupení měli v této skupině také občané Vietnamu (346 osob), Moldavska (296 osob) a Ruska (290 osob). V rámci 11 014 cizinců evidovaných na úřadech práce a pocházejících ze zemí Evropské unie pak měli nejvyšší zastoupení občané Slovenska (3 844 osob, tj. 34,9 % cizinců z unijních zemí evidovaných na úřadech práce) a Polska (3 224 osob, tj. 29,3 %). Zastoupení vyšší než 10 % pak v této skupině cizinců měli již jen osoby s rumunským (1 449 osob) a bulharským (1 271 osob) státním občanstvím. Úřady práce pak neevidovali žádného občana Irska a Lucemburska.

I v případě cizinců s živnostenským oprávněním pocházela většina z nich ze zemí mimo Evropskou unii (1 867 osob), opět se v největší míře jednalo o občany s ukrajinským státním občanstvím (841 osob, tj. 45,0 % všech cizinců-podnikatelů). Dalších 36,2 % (676 osob) však představovali občané Vietnamu. Podnikatelé ze zemí Evropské unie měli nejčastěji slovenské státní občanství (484 osob, tj. 50,2 % z 964 osob s živnostenským oprávněním z unijních zemí). Téměř 15 % živnostníků z těchto zemí tvořili občané Polska.

Kontakt:

Hana Kořátková

Krajská správa ČSÚ v Liberci

Oddělení informačních služeb

Tel.: 485 238 811

E-mail: infoservislbcc@czso.cz

KOMENTÁŘ

Přílohy:

Zaměstnaní cizinci v Libereckém kraji a jeho okresech (k 31. 12.)

Pramen: Ministerstvo práce a sociálních věcí ČR, Ministerstvo průmyslu a obchodu ČR

	2004	2005	2006	2007	2008	2009	2010	2011	2012	2013
Cizinci evidovaní na úřadech práce¹⁾										
Česká republika	107 984	151 736	185 075	240 242	284 551	230 709	215 367	217 862	.	.
Liberecký kraj	4 481	6 627	7 737	9 294	9 391	7 985	7 889	8 159	.	.
v tom okresy:										
Česká Lípa	230	425	601	1 005	1 072	790	1 061	980	.	.
Jablonec nad Nisou	1 030	1 304	1 393	1 547	1 302	1 123	1 007	1 051	.	.
Liberec	2 647	4 141	4 895	5 743	5 994	5 239	4 941	5 241	.	.
Semily	574	757	848	999	1 023	833	880	887	.	.
Cizinci s živnostenským oprávněním										
Česká republika	65 219	67 246	65 722	68 785	77 158	87 753	90 983	93 059	91 040	85 887
Liberecký kraj	2 185	2 324	2 612	2 755	3 124	3 507	3 712	3 428	3 074	2 780
v tom okresy:										
Česká Lípa	453	489	542	516	601	652	650	629	617	572
Jablonec nad Nisou	523	540	612	707	815	944	957	854	773	679
Liberec	904	979	1 096	1 168	1 354	1 507	1 684	1 541	1 295	1 130
Semily	305	316	362	364	354	404	421	404	389	399
Zaměstnaní cizinci celkem										
Česká republika	173 203	218 982	250 797	309 027	361 709	318 462	306 350	310 921	.	.
Liberecký kraj	6 666	8 951	10 349	12 049	12 515	11 492	11 601	11 587	.	.
v tom okresy:										
Česká Lípa	683	914	1 143	1 521	1 673	1 442	1 711	1 609	.	.
Jablonec nad Nisou	1 553	1 844	2 005	2 254	2 117	2 067	1 964	1 905	.	.
Liberec	3 551	5 120	5 991	6 911	7 348	6 746	6 625	6 782	.	.
Semily	879	1 073	1 210	1 363	1 377	1 237	1 301	1 291	.	.

¹⁾ Z důvodu integrace informačních systémů MPSV nejsou pro roky 2012–2014 údaje za cizince evidované úřady práce dle územního členění k dispozici.

KOMENTÁŘ
Zaměstnaní cizinci v Libereckém kraji a jeho okresech (k 31. 12.)

Pramen: Ministerstvo práce a sociálních věcí ČR, Ministerstvo průmyslu a obchodu ČR

dokončení

	2014	2015	2016	2017	2018	2019	2020	2021	2022 ²⁾
Cizinci evidovaní na úřadech práce¹⁾									
Česká republika	.	323 135	382 850	472 347	568 676	621 870	644 164	701 830	793 290
Liberecký kraj	.	11 165	12 556	15 278	17 495	19 059	20 853	22 209	24 627
v tom okresy:									
Česká Lípa	.	1 441	1 648	1 943	2 341	2 434	2 681	2 462	2 724
Jablonec nad Nisou	.	1 372	1 595	2 125	2 089	2 101	2 263	1 941	2 321
Liberec	.	6 855	7 873	9 401	10 480	11 846	12 804	14 425	16 084
Semily	.	1 497	1 440	1 809	2 585	2 678	3 105	3 381	3 498
Cizinci s živnostenským oprávněním									
Česká republika	83 569	83 862	85 628	87 228	89 843	93 781	97 803	102 422	111 693
Liberecký kraj	2 650	2 649	2 603	2 563	2 623	2 649	2 697	2 696	2 831
v tom okresy:									
Česká Lípa	577	581	580	579	588	586	604	612	650
Jablonec nad Nisou	643	611	577	570	595	609	632	644	672
Liberec	1 055	1 081	1 081	1 059	1 085	1 084	1 094	1 062	1 109
Semily	375	376	365	355	355	370	367	378	400
Zaměstnaní cizinci celkem									
Česká republika	.	406 997	468 478	559 575	658 519	715 651	741 967	804 252	904 983
Liberecký kraj	.	13 814	15 159	17 841	20 118	21 708	23 550	24 905	27 458
v tom okresy:									
Česká Lípa	.	2 022	2 228	2 522	2 929	3 020	3 285	3 074	3 374
Jablonec nad Nisou	.	1 983	2 172	2 695	2 684	2 710	2 895	2 585	2 993
Liberec	.	7 936	8 954	10 460	11 565	12 930	13 898	15 487	17 193
Semily	.	1 873	1 805	2 164	2 940	3 048	3 472	3 759	3 898

¹⁾ Z důvodu integrace informačních systémů MPSV nejsou pro roky 2012–2014 údaje za cizince evidované úřady práce dle územního členění k dispozici.

²⁾ předběžné údaje

KOMENTÁŘ

Zaměstnaní cizinci podle krajů k 31. 12. 2022 (předběžné údaje)

Pramen: Ministerstvo práce a sociálních věcí ČR, Ministerstvo průmyslu a obchodu ČR

	Zaměstnaní cizinci					
	celkem	na 1 000 obyvatel	cizinci evidovaní na úřadech práce	na 1 000 obyvatel	cizinci s živnostenským oprávněním	na 1 000 obyvatel
Česká republika	904 983	85,9	793 290	75,3	111 693	10,6
v tom kraj:						
Hlavní město Praha	283 205	220,2	236 665	184,0	46 540	36,2
Středočeský	148 625	106,2	135 134	96,6	13 491	9,6
Jihočeský	34 289	53,8	31 202	49,0	3 087	4,8
Plzeňský	83 737	144,2	77 289	133,1	6 448	11,1
Karlovarský	23 715	84,0	18 804	66,6	4 911	17,4
Ústecký	35 238	44,2	26 971	33,9	8 267	10,4
Liberecký	27 458	62,9	24 627	56,4	2 831	6,5
Královéhradecký	32 380	59,7	29 560	54,5	2 820	5,2
Pardubický	32 132	62,4	29 395	57,1	2 737	5,3
Vysočina	21 093	41,9	19 339	38,4	1 754	3,5
Jihomoravský	100 417	84,6	91 375	77,0	9 042	7,6
Olomoucký	18 463	29,7	15 895	25,5	2 568	4,1
Zlínský	21 129	37,0	18 972	33,2	2 157	3,8
Moravskoslezský	43 102	36,8	38 062	32,5	5 040	4,3

KOMENTÁŘ

Cizinci s živnostenským oprávněním a cizinci evidovaní na úřadech práce podle typu evidence a pohlaví v Libereckém kraji (k 31. 12.)

Pramen: Ministerstvo práce a sociálních věcí ČR, Ministerstvo průmyslu a obchodu ČR

	Cizinci s živnostenským oprávněním		Cizinci evidovaní na úřadech práce		v tom			
					Občané EU/EHP+Švýcarska v postavení zaměstnanců		Cizinci, kteří nepotřebují povolení k zaměstnání	
	celkem	z toho ženy	celkem	z toho ženy	celkem	z toho ženy	celkem	z toho ženy
2022¹⁾								
Česká republika	111 693	35 917	793 290	327 941	407 257	141 645	265 214	149 871
Liberecký kraj	2 831	798	24 627	11 692	11 038	4 282	9 344	5 849
v tom okresy:								
Česká Lípa	650	203	2 724	1 384	604	206	1 201	777
Jablonec nad Nisou	672	175	2 321	1 203	847	358	1 187	774
Liberec	1 109	302	16 084	7 546	7 960	3 218	5 508	3 397
Semily	400	118	3 498	1 559	1 627	500	1 448	901
2021								
Česká republika	102 422	33 126	701 830	262 344	401 376	138 882	154 690	75 813
Liberecký kraj	2 696	771	22 209	8 966	12 479	4 698	4 384	2 343
v tom okresy:								
Česká Lípa	612	201	2 462	1 052	715	233	646	368
Jablonec nad Nisou	644	174	1 941	835	1 034	421	567	329
Liberec	1 062	282	14 425	5 876	8 656	3 421	2 541	1 335
Semily	378	114	3 381	1 203	2 074	623	630	311
2020								
Česká republika	97 803	31 393	644 164	239 416	390 058	133 638	144 316	70 271
Liberecký kraj	2 697	756	20 853	8 471	11 484	4 352	4 067	2 122
v tom okresy:								
Česká Lípa	604	200	2 681	1 108	691	211	587	308
Jablonec nad Nisou	632	162	2 263	1 005	1 254	501	611	353
Liberec	1 094	288	12 804	5 249	7 662	3 064	2 247	1 154
Semily	367	106	3 105	1 109	1 877	576	622	307

¹⁾ předběžné údaje

KOMENTÁŘ
Cizinci s živnostenským oprávněním a cizinci evidovaní na úřadech práce podle typu evidence a pohlaví v Libereckém kraji (k 31. 12.)

Pramen: Ministerstvo práce a sociálních věcí ČR, Ministerstvo průmyslu a obchodu ČR

dokončení

	v tom					
	Povolení k zaměstnání		Zaměstnanecké karty		Modré karty	
	celkem	z toho ženy	celkem	z toho ženy	celkem	z toho ženy
	2022¹⁾					
Česká republika	7 822	3 118	111 287	32 915	1 710	392
Liberecký kraj	185	100	4 046	1 458	14	3
v tom okresy:						
Česká Lípa	17	12	901	389	1	-
Jablonec nad Nisou	9	1	277	70	1	-
Liberec	150	86	2 456	843	10	2
Semily	9	1	412	156	2	1
	2021					
Česká republika	41 710	17 815	102 714	29 566	1 340	268
Liberecký kraj	1 128	464	4 195	1 455	23	6
v tom okresy:						
Česká Lípa	42	15	1 057	436	2	-
Jablonec nad Nisou	70	29	267	56	3	-
Liberec	789	317	2 425	799	14	4
Semily	227	103	446	164	4	2
	2020					
Česká republika	37 193	14 249	71 759	21 116	838	142
Liberecký kraj	1 978	793	3 306	1 199	18	5
v tom okresy:						
Česká Lípa	192	76	1 209	513	2	-
Jablonec nad Nisou	182	103	212	48	4	-
Liberec	1 327	512	1 558	515	10	4
Semily	277	102	327	123	2	1

¹⁾ předběžné údaje

KOMENTÁŘ
Cizinci evidovaní na úřadech práce a cizinci s živnostenským oprávněním podle státního občanství a podle krajů k 31. 12. 2022 (předběžné údaje)

Pramen: Ministerstvo práce a sociálních věcí ČR, Ministerstvo průmyslu a obchodu ČR

	Česká republika	v tom kraj						
		Hl. m. Praha	Středočeský	Jihočeský	Plzeňský	Karlovarský	Ústecký	Liberecký
Cizinci evidovaní na úřadech práce								
Cizinci celkem	793 290	236 665	135 134	31 202	77 289	18 804	26 971	24 627
Státní občanství								
ze zemí EU	402 396	115 399	74 377	13 572	38 712	6 473	10 233	11 014
z ostatních zemí	390 894	121 266	60 757	17 630	38 577	12 331	16 738	13 613
z toho:								
Ukrajina	269 911	70 027	45 991	13 339	31 351	7 389	10 623	10 571
Slovensko	213 447	71 297	37 655	5 569	16 480	2 774	4 713	3 844
Vietnam	17 284	3 334	2 108	831	2 369	2 175	2 115	346
Mongolsko	7 882	538	1 901	331	581	301	571	992
Polsko	49 074	5 772	7 466	471	2 729	412	697	3 224
Bulharsko	37 067	7 275	10 809	1 520	6 487	779	1 297	1 271
Německo	5 595	2 458	685	166	584	416	300	76
Rumunsko	46 457	8 032	11 740	2 924	8 416	1 046	2 008	1 449
Rusko	20 274	12 674	1 456	325	478	930	461	290
Cizinci s živnostenským oprávněním								
Cizinci celkem	111 693	46 540	13 491	3 087	6 448	4 911	8 267	2 831
Státní občanství								
ze zemí EU	41 252	16 603	4 596	1 108	1 961	886	2 650	964
z ostatních zemí	70 441	29 937	8 895	1 979	4 487	4 025	5 617	1 867
z toho:								
Ukrajina	30 978	14 336	4 824	799	1 859	778	1 442	841
Slovensko	22 983	9 203	2 923	585	822	295	730	484
Vietnam	20 745	4 382	1 950	892	2 177	2 746	3 307	676
Mongolsko	373	111	19	3	18	14	59	39
Polsko	2 998	607	201	47	65	40	115	143
Bulharsko	2 004	884	286	57	130	46	138	54
Německo	3 192	632	230	90	267	310	1 235	67
Rumunsko	2 812	1 184	341	84	369	52	197	80
Rusko	4 649	3 102	593	32	61	234	176	43

KOMENTÁŘ
Cizinci evidovaní na úřadech práce a cizinci s živnostenským oprávněním podle státního občanství a podle krajů k 31. 12. 2022 (předběžné údaje)

Pramen: Ministerstvo práce a sociálních věcí ČR, Ministerstvo průmyslu a obchodu ČR

dokončení

	Česká republika	v tom kraj						
		Královéhradecký	Pardubický	Vysočina	Jihomoravský	Olomoucký	Zlínský	Moravskoslezský
Cizinci evidovaní na úřadech práce								
Cizinci celkem	793 290	29 560	29 395	19 339	91 375	15 895	18 972	38 062
Státní občanství								
ze zemí EU	402 396	17 016	12 801	8 451	50 411	8 096	9 817	26 024
z ostatních zemí	390 894	12 544	16 594	10 888	40 964	7 799	9 155	12 038
z toho:								
Ukrajina	269 911	10 057	13 225	8 434	27 309	5 957	7 258	8 380
Slovensko	213 447	4 977	5 794	3 648	34 656	4 293	7 211	10 536
Vietnam	17 284	456	498	209	1 249	402	340	852
Mongolsko	7 882	266	702	635	515	100	418	31
Polsko	49 074	9 080	1 668	334	2 170	1 252	456	13 343
Bulharsko	37 067	590	1 734	1 048	2 960	466	241	590
Německo	5 595	81	61	83	432	82	79	92
Rumunsko	46 457	779	2 223	1 656	4 110	1 043	599	432
Rusko	20 274	240	176	101	2 529	175	139	300
Cizinci s živnostenským oprávněním								
Cizinci celkem	111 693	2 820	2 737	1 754	9 042	2 568	2 157	5 040
Státní občanství								
ze zemí EU	41 252	1 031	827	552	4 610	1 177	1 265	3 022
z ostatních zemí	70 441	1 789	1 910	1 202	4 432	1 391	892	2 018
z toho:								
Ukrajina	30 978	962	1 136	644	2 018	527	327	485
Slovensko	22 983	468	504	343	3 432	616	979	1 599
Vietnam	20 745	533	512	373	1 322	532	291	1 052
Mongolsko	373	19	11	16	36	10	15	3
Polsko	2 998	304	76	27	137	169	41	1 026
Bulharsko	2 004	33	32	23	130	86	28	77
Německo	3 192	48	32	29	110	62	22	58
Rumunsko	2 812	56	69	24	182	81	71	22
Rusko	4 649	32	29	14	192	51	31	59